

amazon global selling



# 美国海运装箱 准备指南

---

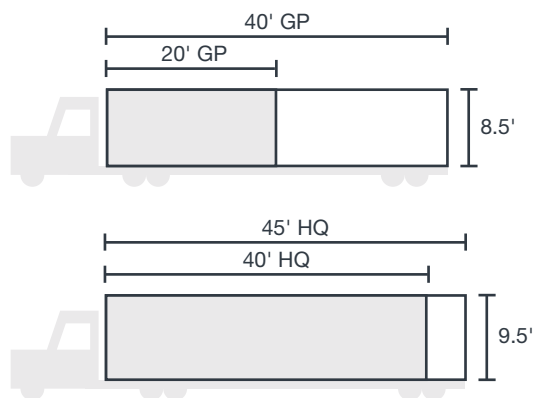
根据亚马逊运营中心接收要求制定

# 海运装箱准备步骤

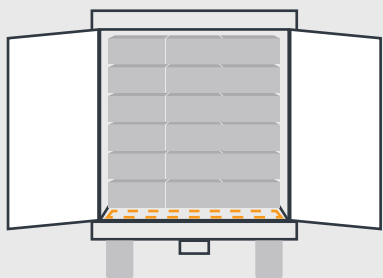
1 准备好将商品装入纸箱/盒子中。



2 选择集装箱。



3 选择装载类型：



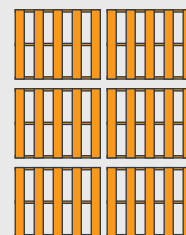
散箱装载

或者



抱夹车装运

或者



托盘装运

## 装载前

---

- 使用内部高度不低于 **2.31 米 (90 英寸)** 的集装箱。
  - 根据亚马逊接收要求，标准集装箱尺寸为 **20 GP**、**40 GP**、**40 HQ** 和 **45 HQ**。



- 在卖家平台**创建货件计划**，然后**打印入库货件标签**，之后再预订承运人运输。
  - 有关更多信息，请参阅[如何创建新货件](#) (PDF)。
- 集装箱底板应**保养良好、安全牢固，并且没有**没有任何障碍物或破损（如孔洞）。车辆底板必须能够承受**满载托拍搬运车的重量**。
  - ⚠️ 出于安全考虑，禁止使用底板不平或有波纹的集装箱（例如冷藏集装箱）。
- 符合美国运输部 (DOT) 对集装箱轴重和总毛重的限制规定。
  - **20 GP 集装箱的最大载重是 17,025 千克 (37,500 磅)。**
  - **40 GP/HQ 集装箱的最大载重是 19,958 千克 (44,000 磅)。**
  - **45 HQ 集装箱的最大载重是 20,865 千克 (46,000 磅)。**



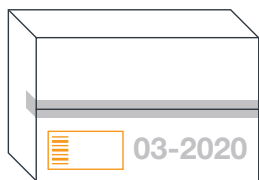


## 商品级检查表

- 根据[亚马逊物流的包装和准备要求](#)来准备商品（需要登录）。
  - 从卖家平台打印您的 **ASIN/FNSKU 条形码标签**（条形码以 B00 或 X00 开头）。每个 ASIN/FNSKU 条形码唯一**对应一种商品**。
    - 例如，每种商品变体（如尺寸或颜色）都有不同的 ASIN/FNSKU 条形码。如果 UPC 条形码能对应亚马逊上正确的 ASIN/FNSKU，则也可以使用。
  - 将 ASIN/FNSKU 条形码标签贴在商品外侧，确保可以轻松扫描**每件商品**。
    - 有关更多信息，参见卖家平台帮助中心的[商品贴标](#)（需要登录）。
  - 在包含任意会失效商品的单独包装以及外箱上**添加失效日期**，格式为：
    - 字体大小：36+
    - 格式：“月月-日日-年年”或“月月-年年”（例如 03-2020）

我们将销毁已过期或将在 90 天内过期的商品。

- 同一装运箱或托拍中的**相同 ASIN/FNSKU**，必须标记**相同的失效日期**。
- **外箱**也必须标记失效日期。



- 给任何**需要特殊包装**的商品**添加塑封和贴标**，例如：
  - 液体
  - 尖利物品（如刀具和餐具）
  - 易碎品
  - 服装/纺织品
  - 危险物品（也称为危险品）
  - 毛绒制品
  - 小商品
  - 母婴/成人商品

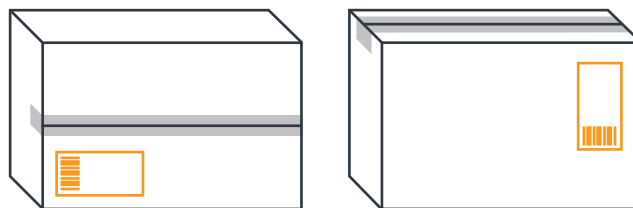
符合[亚马逊物流的包装和准备要求](#)（需要登录）。

# 4

# 散箱装载重货件准备工作

采用散箱装载重的集装箱内，包装箱从集装箱底部开始堆叠起来，**且不使用托盘**。

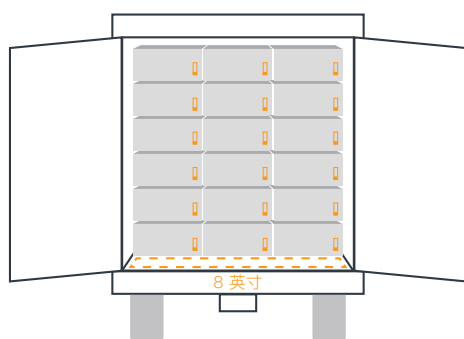
- 对于**采用散箱装载重的货件**，只接受发送标准尺寸的 ASIN/FNSKU。
  - 标准尺寸的 ASIN/FNSKU 不允许单件商品尺寸超过 45 厘米 x 35 厘米 x 20 厘米（18 英寸 x 14 英寸 x 8 英寸）。它们的重量也不得超过 9 千克（20 磅）。
  - **将单件商品装入包装箱内。**
    - 对于配送至可分类亚马逊运营中心的包装箱，其每一侧的长度都必须**小于 64 厘米（25 英寸）**。
    - 超大尺寸商品可以放在较大的包装箱内
  - ⚠ 如果您有超大尺寸商品，可以用托拍（单个包装超过 9 千克或 20 磅）打包，或者使用叉车装运。
    - 参阅“托拍装载要求”部分或“叉车装运指南”部分，了解更多信息。
    - 有关更多信息，参见[亚马逊物流商品尺寸划分信息](#)（需要登录）。
- 切勿在散箱装载重货件中使用**超过 23 千克（50 磅）**可分类商品的包装箱。
  - 在每个包装箱内打包相同 ASIN/FNSKU，并将包装箱标记为“**Case Packed**”。
  - 如果不可行，可以在相同包装箱内打包多种 ASIN/FNSKU，但我们建议包装箱内的 **ASIN/FNSKU 不要超过 5 种**。
  - 确保您提供的装箱单符合卖家平台中的亚马逊物流装箱单要求。
    - 有关详细信息，参见[亚马逊物流装箱视频教程](#)（需要登录）。
  - 在集装箱内装载包含不同 ASIN/FNSKU 的包装箱时，首先装载所有和第一个 ASIN/FNSKU 相关的包装箱，然后装载所有和第二个 ASIN/FNSKU 相关的包装箱，以此类推，直到集装箱装满为止。
  - 从卖家平台打印包装箱标签（发货地址、收货地址、PO 编号和条形码），然后将**包装箱标签贴在包装箱上醒目的位置**，不要贴在包装箱的衍缝或边缘位置。
  - **只使用大号垫料**，如充气垫、完整的纸张、泡沫纸或气泡膜包装。**不要使用任何类型的松散填充料**，例如聚苯乙烯泡沫塑料、泡沫塑料或碎纸。



顶部和侧面货件标签位置的首选示例。

## 在集装箱内装载散箱装载重的货件

- 将包装箱堆成列。不得使用任何类型的皮带、扎带、胶带等将包装箱捆在一起。
- 装载集装箱时，要**保持平稳**。
  - 使用充气垫、瓦楞纸或垫料保持平稳。
  - 请勿将包装箱强行塞入比其体积更小的空间内，以免增加卸货的难度。
- 在最后一排纸箱和集装箱门之间**至少要保留 21 厘米（8 英寸）**的空间，用于放置装卸跳板。
- **使用绑扎带**将所有货件妥善固定好。
  - 发货人和承运人有责任确保将货件妥善装入拖车，防止在运输过程中移动。



散箱装载

## 在集装箱内装载叉车装运的货件

叉车装运的货件是指标准尺寸库房和超大尺寸库房收到的使用特殊底板载重的货件。

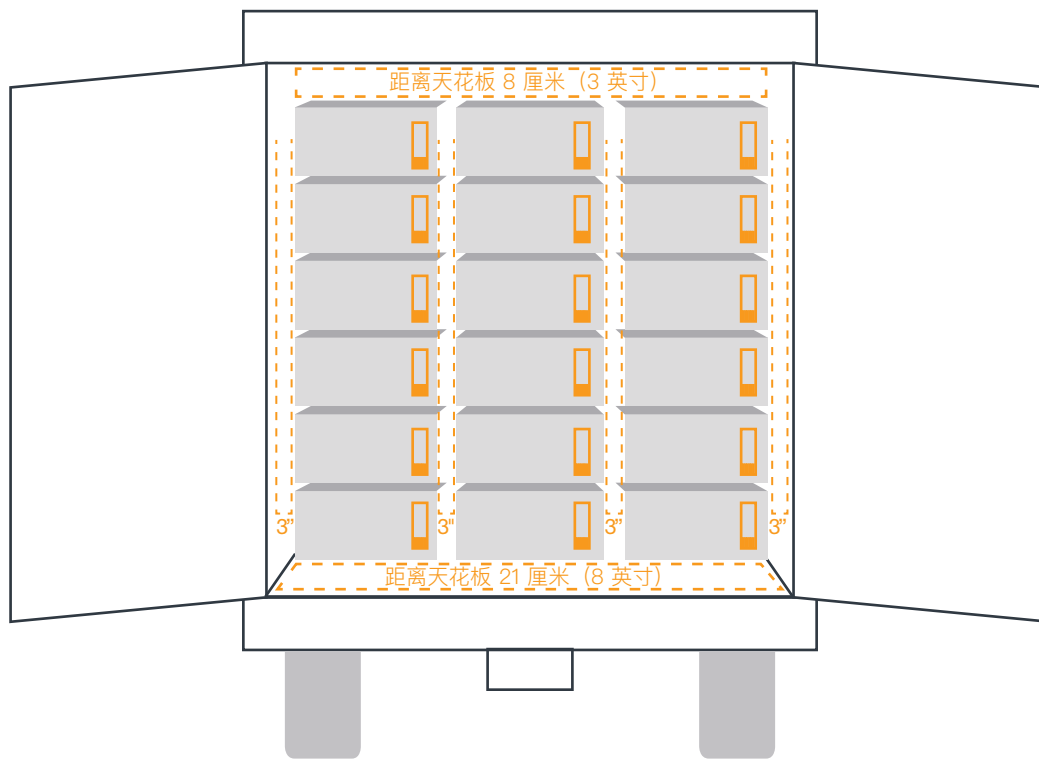
- 让每一列每一层都保持相同，并与该列底座上的其他各层对齐，使叉车可以安全地“抱夹”货列堆栈的四个面。每一层的高度可能会有所差异。
- 确保每列**宽度不小于 61 厘米（24 英寸）**，**长度不大于 183 厘米（72 英寸）**，符合叉车的上下限要求。每列的高度可能会有所差异。
- 切勿超过每列最大叉起重量
  - 1360 千克（3000 磅），如果负载不需要提升
  - 590 千克（1300 磅），如果负载要提升（如双层堆叠负载）

抱夹车装运



## 在集装箱内装载叉车装运的货件（续）

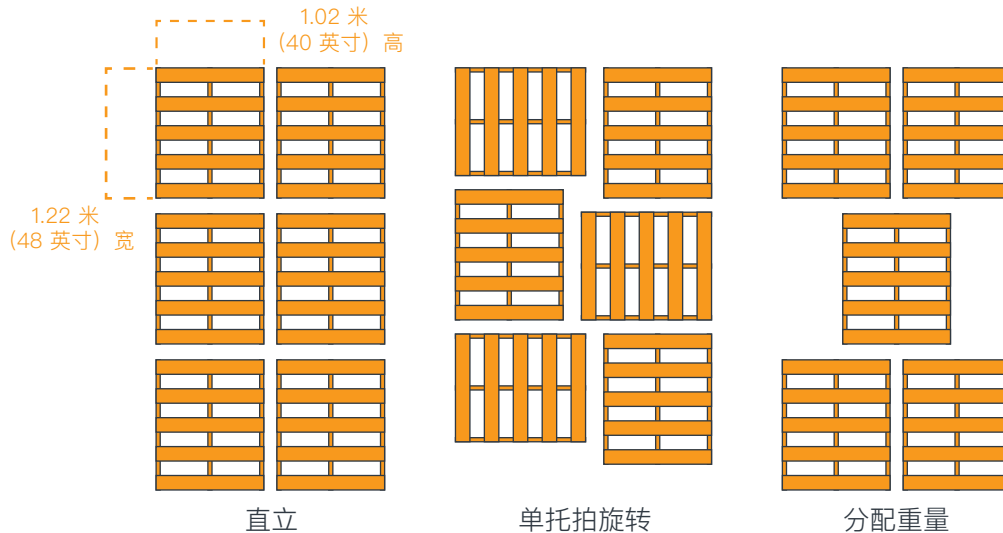
- 在最上一排纸箱和集装箱顶部之间**至少要保留 8 厘米（3 英寸）**的空间。
- 运输途中，要在**集装箱堆栈和墙壁之间至少保留 8 厘米（3 英寸）**的空间，可以使用**充气袋**来保障稳定性，还可使用**非金属绑带**或**安全网**，防止负载偏移或掉落。
- 将包装箱堆成列，**在两列之间保留 8 厘米（3 英寸）**的间隙，并使用**充气袋**保持运输途中的负载稳定性。
  - ⚠️ 不要用任何类型的皮带、扎带、胶带等将包装箱捆在一起。不要留下任何可能会在集装箱门开启后造成包装箱错位或掉落的空间。**
- 在最后一排纸箱和集装箱门之间**至少要保留 21 厘米（8 英寸）**的空间，用于放置装卸跳板。
- 使用绑扎带将所有货件妥善固定好。
  - 发货人和承运人有责任确保将货件妥善装入拖车，防止在运输过程中移动。



可叉起的负载

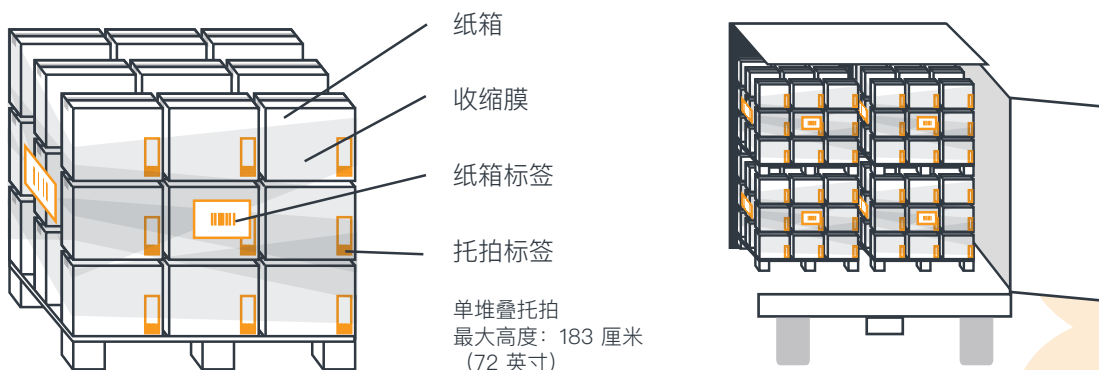
## 托拍装载货件的准备工作

- 将入库货件标签贴在每个纸箱上，以便将您的库存放置在一起，并提高在亚马逊运营中心的处理速度。
- 使用 1.02 米 x 1.22 米（40 英寸 x 48 英寸）的四面装卸木托拍。如果无法将单件大型商品装入 1.02 米 x 1.22 米英寸托拍并保持边缘不外漏，可使用适合商品的托拍尺寸和类型。



集装箱满载装运需要遵循以下配置之一：直立，单托拍旋转，或分配重量。确保托盘可以使用叉车，而不需要转动或转移托盘。

- 如果数量允许，尽量在每个托拍上只装载一种 ASIN/FNSKU。对于只包含一种 ASIN/FNSKU 的托拍，在上面张贴“Single ASIN Pallet”标签。
- 使用符合 **GMA B 级或更高标准缠绕膜托拍**，且只使用**木制托拍**（木材、胶合板、复合材料等）。
  - 使用 GMA 1A 等级托拍配送食品类商品
- 使用**透明塑料包装的收缩膜托拍**。不要使用黑色或不透明收缩膜。
- 将货件标签贴在托拍四面的收缩膜外侧。



正确堆放的收缩膜托拍示例。托拍标签必须贴在塑料包装外侧。

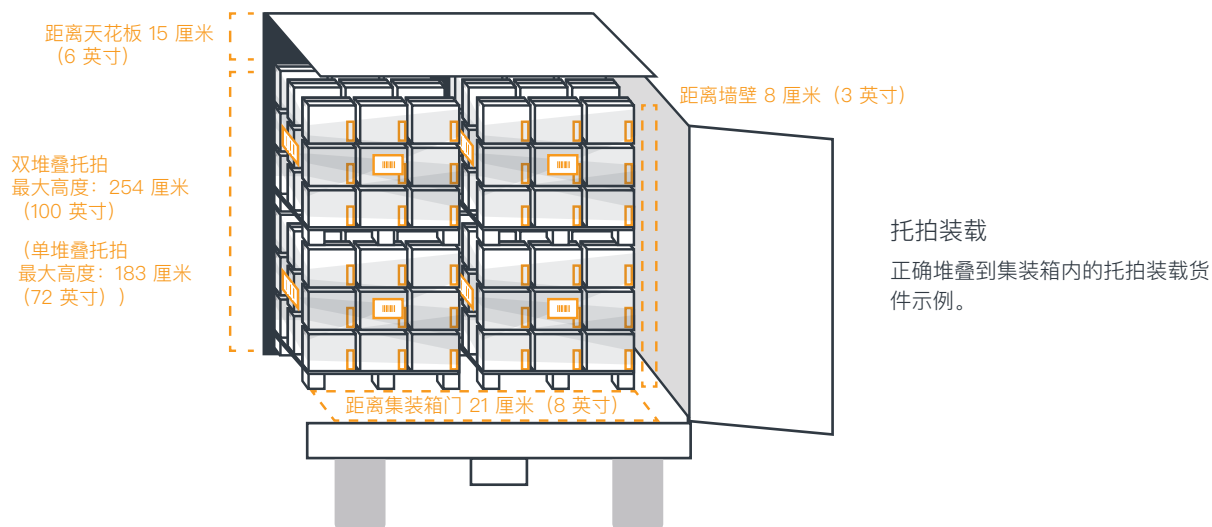


## 托拍装载货件的准备工作（续）

- 构建托拍，最高 72 英寸（1.82 米）。总重量不得超过 680 千克（1,500 磅）。
- 使用边角挡板，以便在运输过程中帮助保护并维持箱子的稳定性。
- 只有在能够安全进行装卸，且不会在运输过程中造成商品残损的情况下，才使用双堆叠托拍。构建双堆叠托拍，最高 2.54 米（100 英寸）。
- 确保每个包装箱的最大总重量不超过 23 千克（50 磅），除非单个商品重量超过 23 千克（50 磅）。
  - 如果单个重型商品的重量为 23 千克（50 磅）至 45 千克（100 磅），需要贴一张标签，指明所有箱子都要“Team Lift”。
  - 如果单个重型商品的重量超过 45 千克（100 磅），需要贴一张标签，指明需要“Mech Lift”。

## 在集装箱内装载托拍装载货件

- 在最上一排纸箱和集装箱顶部之间至少要保留 15 厘米（6 英寸）的空间。



- 运输途中，要在集装箱堆栈和墙壁之间至少保留 8 厘米（3 英寸）的空间，可以使用充气袋来保障稳定性，还可使用非金属绑带或安全网，防止负载偏移或掉落。
- 纸箱堆叠应密度均匀，并且四角呈直角状态，不允许让纸箱悬垂在托拍上。
- 在最后一排纸箱和集装箱门之间至少要保留 21 厘米（8 英寸）的空间，用于放置装卸跳板。

## 海运集装箱装运提示 (避免常见错误!)

---

- 请记住，**重型商品**（超过 23 千克/50 磅）和其他需要**警告标签**的特殊商品，必须张贴特殊标签。
- 不要使用散箱装载重量超过 23 千克（50 磅）的纸箱。
  - 超大尺寸商品和纸箱必须使用托拍运输，除非负载可用叉车叉起。参阅**在集装箱内装载叉车装运的货件部分**（第 6 页）。
- 堆叠托拍时预留足够的卸载空间。
  - 在托拍顶部和集装箱天花板之间至少要保留 **15 厘米（6 英寸）的空间**，便于使用叉车安全卸载托拍。
- 堆栈可叉起货件时，至少要在负载和集装箱顶部之间保留 **8 厘米（3 英寸）的空间**。
- 在最后一排纸箱和集装箱门之间**至少要保留 21 厘米（8 英寸）的空间**，用于放置装卸跳板。
- 请记住，由于在运输途中货物可能会移动并造成破损，因此要使用**充气袋、非金属绑带或安全网**固定好负载。

**重要提示：**我们可能会拒收未按照这些要求装运的集装箱。如果发生这种情况，您将负责支付涉及存储、重复处理和重新配送集装箱的相关额外费用。

如需了解更多信息及如何配送亚马逊物流库存的最新信息，请访问[卖家平台帮助中心](#)。