

Häufig gestellte Fragen

Logitech MX Ergo Trackball – Akku- und Energieverwaltung

Der MX Ergo Trackball ist wiederaufladbar. Eine vollständige Aufladung ergibt bis zu vier Monate Akkulaufzeit.

So laden Sie Ihren Trackball auf:

- Verbinden Sie ein Ende des im Lieferumfang enthaltenen Ladekabels mit dem Mikro-USB-Anschluss an der Vorderseite des Trackballs und das andere Ende mit einer USB-Stromquelle.



Nach einer minimalen Aufladung von einer Minute können Sie das Gerät einen ganzen Tag lang nutzen.

Die LED-Anzeige zum Akkustand pulsiert rot, wenn der MX Ergo erneut wiederaufgeladen werden muss. Während des Ladevorgangs wird die LED-Anzeige grün blinken und dann konstant grün leuchten, wenn das Gerät vollständig aufgeladen ist.

HINWEIS: Sie können auch auf dem Bildschirm angezeigte Benachrichtigungen zum Akkustand erhalten. Siehe [Überprüfen des Akkustatus des MX Ergo Trackball](#) für weitere Informationen.

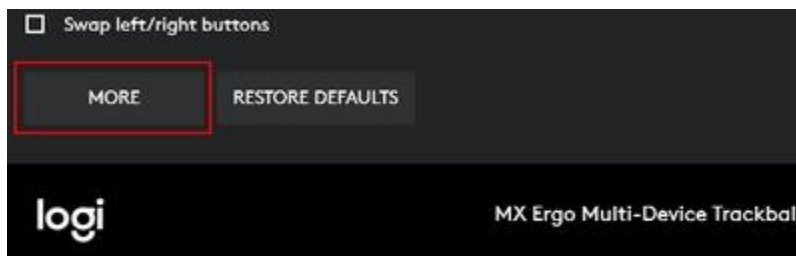
Überprüfen des Akkustands auf dem Logitech MX Ergo Trackball

Sie können die „Logitech Options“-Software verwenden, um den Akkustand Ihres Geräts zu überprüfen. Wenn Sie die „Logitech Options“-Software noch nicht installiert haben, können Sie die Software von der [Download](#)-Seite herunterladen.

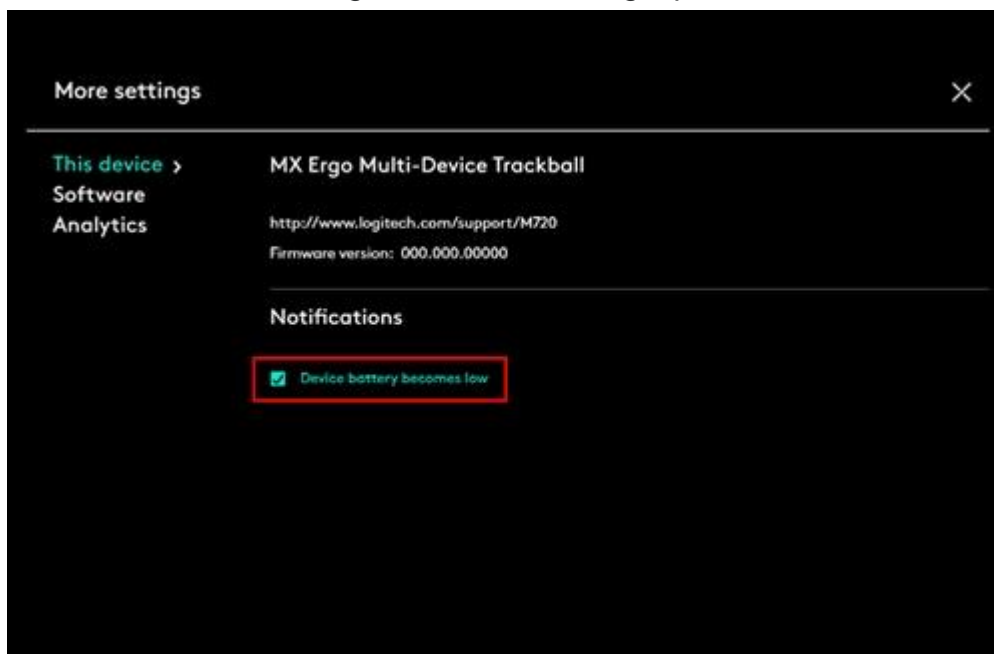
Sie können die Benachrichtigung zum Akkustand in Logitech Options auch deaktivieren oder aktivieren. Dadurch erfahren Sie, wenn der Akkustand sehr niedrig ist.

So funktioniert das Aktivieren der Benachrichtigung zum Akkustand:

1. Öffnen Sie die „Logitech Options“-Software und klicken Sie am unteren rechten Bildschirmrand auf **Mehr**.



2. Wählen Sie im Fenster **Weitere Einstellungen** die Option **Dieses Gerät** aus, und aktivieren Sie dann unter **Benachrichtigungen** das Kontrollkästchen **Akkustand des Geräts wird niedrig**, um eine auf dem Bildschirm angezeigte Benachrichtigung zum Akkustand des Trackballs zu aktivieren. Ihre Änderung wird automatisch gespeichert.



Deaktivieren Sie das Kontrollkästchen, um die Benachrichtigungsfunktion zu deaktivieren.

Logitech MX Ergo Trackball – LED-Anzeige zum Akkustand

Der Trackball verfügt über eine LED-Leuchte zum Anzeigen des Akkustands. Beim Einschalten des Trackballs leuchtet die LED auf, um den Akkustand anzuzeigen, und schaltet sich dann wieder aus, um den Batteriebetrieb zu verlängern.

Wenn die LED diese Farbe aufweist:

- Grün leuchtend – Bis zu 100 % Akkulaufzeit
- Rot leuchtend – Noch 10 % Akkuladung verbleibend

Sie können auch die „Logitech Options“-Software verwenden, um [Benachrichtigungen zum Akkustand](#) zu erhalten, einschließlich Warnmeldungen zu niedrigem Akkustand.

Wenn Sie die „Logitech Options“-Software noch nicht installiert haben, können Sie die Software über die Download-Seite des Produkts herunterladen.

Bluetooth-Gerät funktioniert nach dem Beenden des Energiesparmodus nicht mehr

Wählen Sie zum Starten der Fehlerbehebung Ihr Betriebssystem aus:

- [Windows](#)
- [Mac](#)

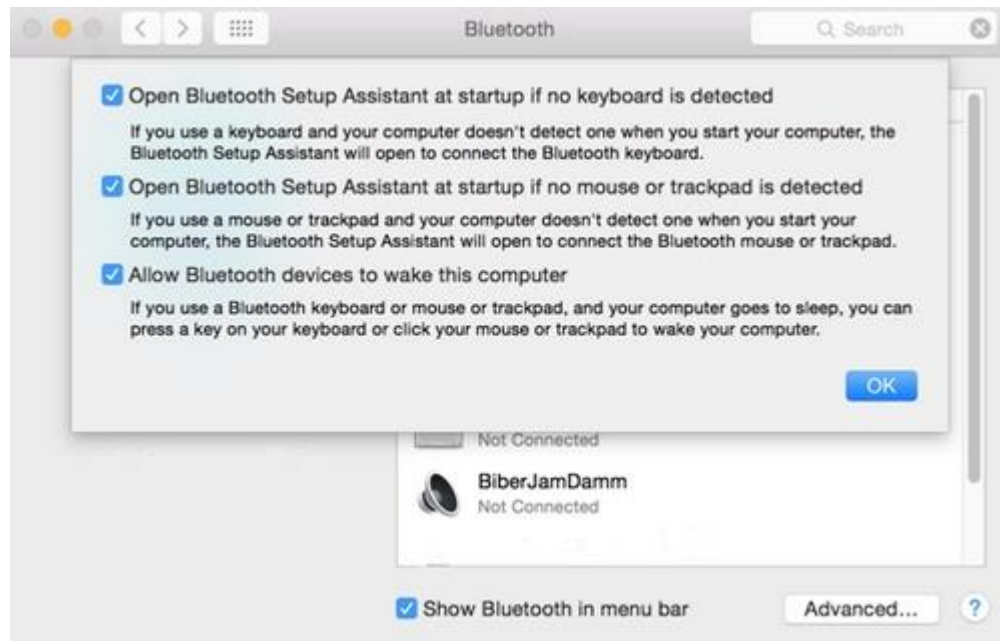
Windows

1. Ändern Sie im **Geräte-Manager** die Bluetooth-Energieeinstellungen für Funkadapter:
 - Gehen Sie zu **Systemsteuerung > System und Sicherheit > System > Geräte-Manager**
2. Erweitern Sie im Geräte-Manager die Option **Bluetooth-Funkgeräte** und klicken Sie mit der rechten Maustaste auf „Bluetooth-Funkadapter“ (z. B. „Dell Wireless 370 Adapter“), und klicken Sie dann auf **Eigenschaften**.
3. Klicken Sie im Fenster **Eigenschaften** auf die Registerkarte **Energieverwaltung** und deaktivieren Sie das Kontrollkästchen **Computer kann das Gerät ausschalten, um Energie zu sparen**.
4. Klicken Sie auf **OK**.
5. Starten Sie Ihren Computer neu, damit die Änderung in Kraft tritt.

Macintosh

1. Navigieren Sie zum Bereich „Bluetooth-Einstellungen“ unter **Systemeinstellungen**:

- Gehen Sie zu **Apfelmnü > Systemeinstellungen > Bluetooth**
2. Klicken Sie in der unteren rechten Ecke des Fensters „Bluetooth-Einstellungen“ auf **Erweitert**.
 3. Stellen Sie sicher, dass die Kontrollkästchen für alle drei Optionen aktiviert sind:
 - Bluetooth-Assistent beim Startvorgang öffnen, falls keine Tastatur entdeckt wird
 - Bluetooth-Assistent beim Startvorgang öffnen, falls keine Maus oder Trackpad entdeckt wird
 - Bluetooth-Geräten ermöglichen, den Ruhezustand des Computers zu beenden



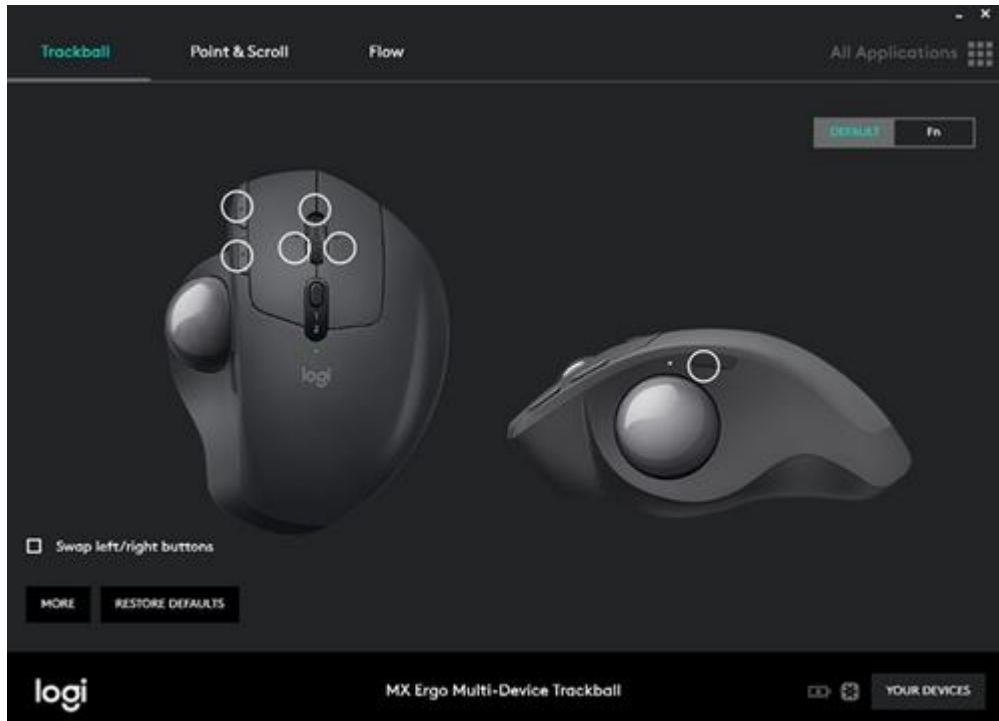
HINWEIS: Durch diese Optionen wird gewährleistet, dass Bluetooth-fähige Geräte das Hochfahren des Mac auslösen können, und das der Bluetooth-Assistent für OS X gestartet wird, wenn eine Bluetooth-Tastatur, eine Bluetooth-Maus oder ein Bluetooth-Trackpad nicht als mit dem Mac verbunden erkannt wird.

4. Klicken Sie auf **OK**.

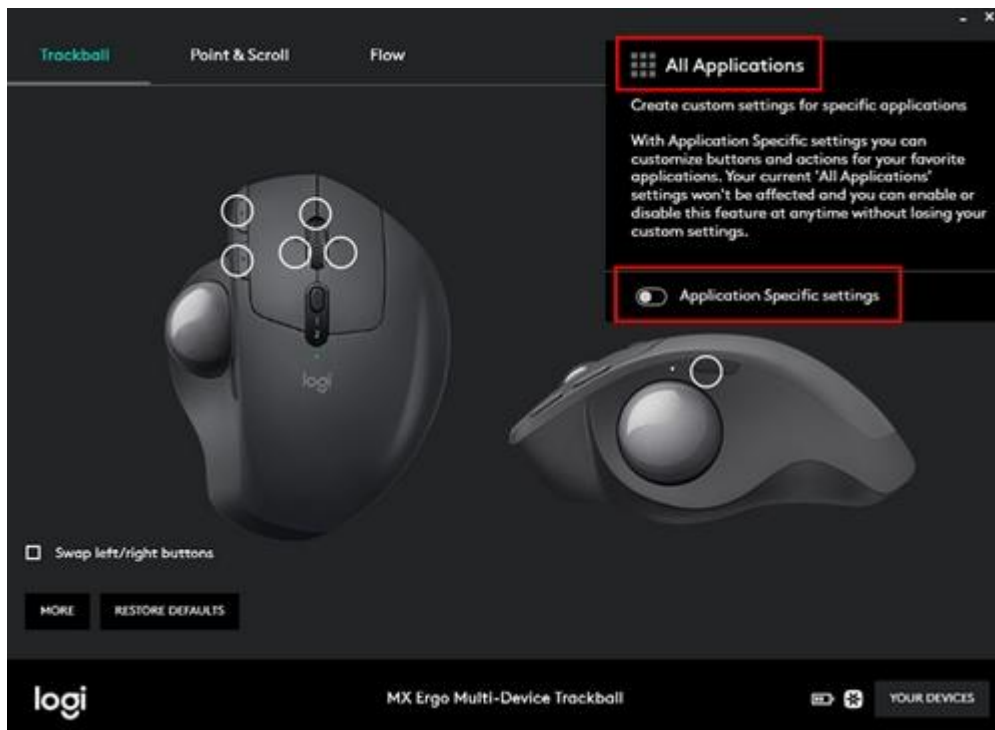
Konfigurieren anwendungsspezifischer Einstellungen für den Logitech MX Ergo mithilfe der „Logitech Options“-Software

Sie können die „Logitech Options“-Software verwenden, um anwendungsspezifische Einstellungen für den MX Ergo Trackball zu konfigurieren. So funktioniert's:

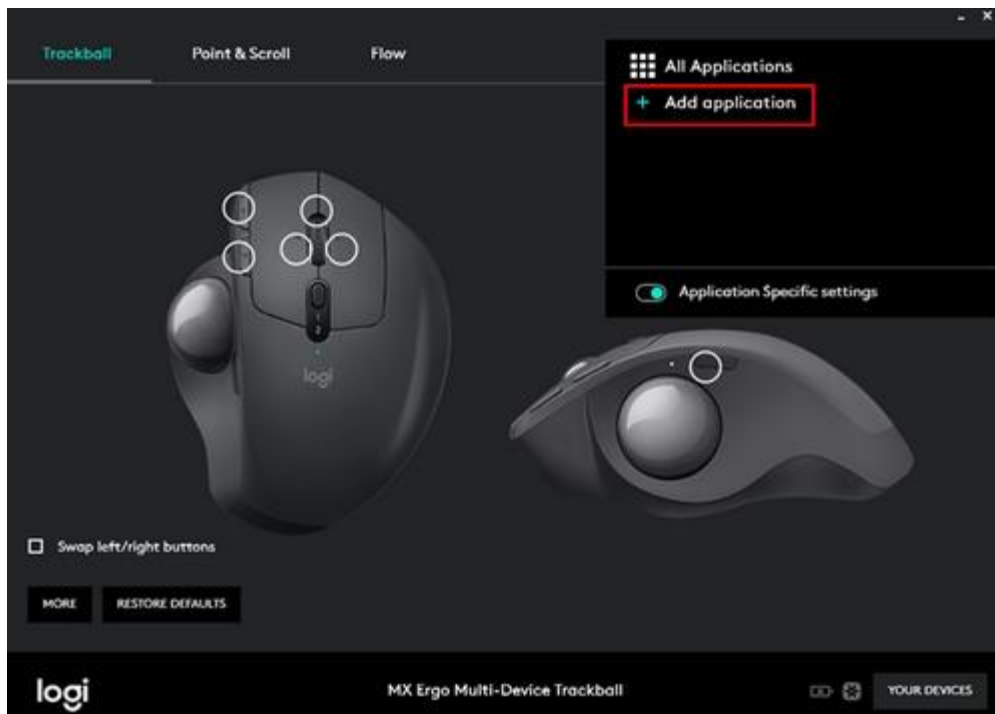
1. Öffnen Sie die „Logitech Options“-Software.
HINWEIS: Falls Sie die „Logitech Options“-Software noch nicht installiert haben, können Sie die Software über die Download-Seite des Produkts herunterladen.
2. Wählen Sie im „Logitech Options“-Hauptfenster den MX Ergo Trackball aus.



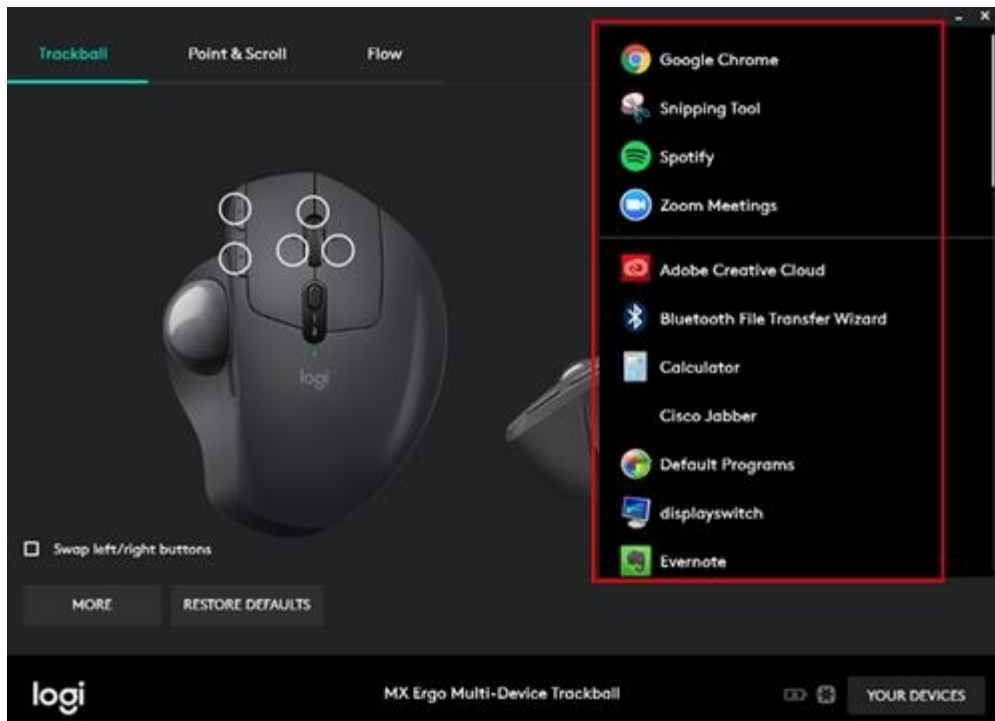
3. Klicken Sie auf der oberen rechten Seite des Fensters auf **Alle Anwendungen**, und schieben Sie dann den Schieberegler nach rechts zum Aktivieren der Funktion **Anwendungsspezifische Einstellungen**.



4. Klicken Sie auf **Anwendung hinzufügen**.



5. Eine Liste mit installierten Programmen, die zur Auswahl stehen, wird angezeigt – wählen Sie ein Programm aus und passen Sie Ihre Maus dann speziell für dieses Programm an.



Logitech MX Ergo – Easy-Switch-Funktion

Der MX Ergo Trackball kann sich mit zwei Geräten gleichzeitig verbinden. Sie können eine Verbindung zu beiden Kanälen aufbauen, indem Sie den Unifying-Empfänger oder Bluetooth verwenden. Die Easy-Switch-Taste auf der Oberseite der Maus ermöglicht das sofortige Umschalten zwischen zwei Computern mit nur einem Tastendruck.

Für weitere Informationen zum Aufbauen einer Verbindung für den MX Ergo über Bluetooth oder einen Unifying-Empfänger siehe [Verbinden des Logitech MX Ergo mit einem Computer über Bluetooth oder einen Unifying-Empfänger](#).



Die Nummern der Easy-Switch-Kanäle beginnen zu leuchten, um Informationen zur Verbindung wiederzugeben:

- Schnelles Blinken: Kann erkannt werden – (Der Kanal befindet sich im Erkennungsmodus und ist bereit für einen neuen Pairing-Vorgang.)
- Langsames Blinken: Verbindung wird aufgebaut – (Der Kanal sucht nach einer aktuell aktiven Verbindung.)
- Konstantes Leuchten: Verbindung hergestellt.

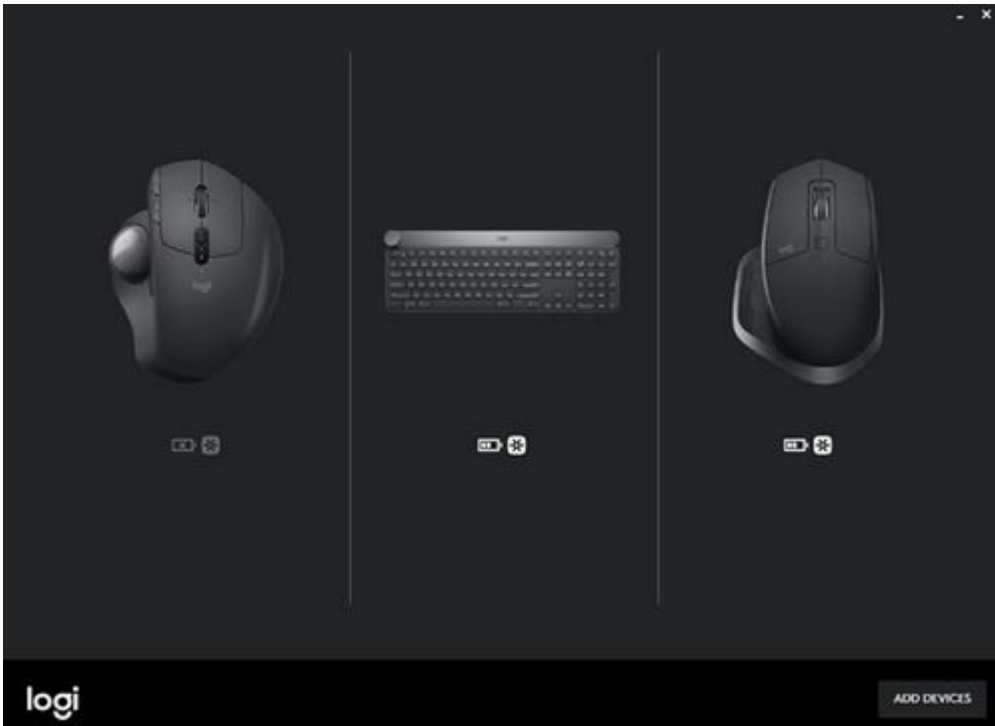
Logitech MX Ergo Trackball – Gestensteuerung mit Logitech Options

Der MX Ergo Trackball verwendet zur Steuerung einen Trackball anstelle von traditioneller Laserabtastung. Sie können die „Logitech Options“-Software verwenden, um die Gestensteuerungsfunktion anzupassen.

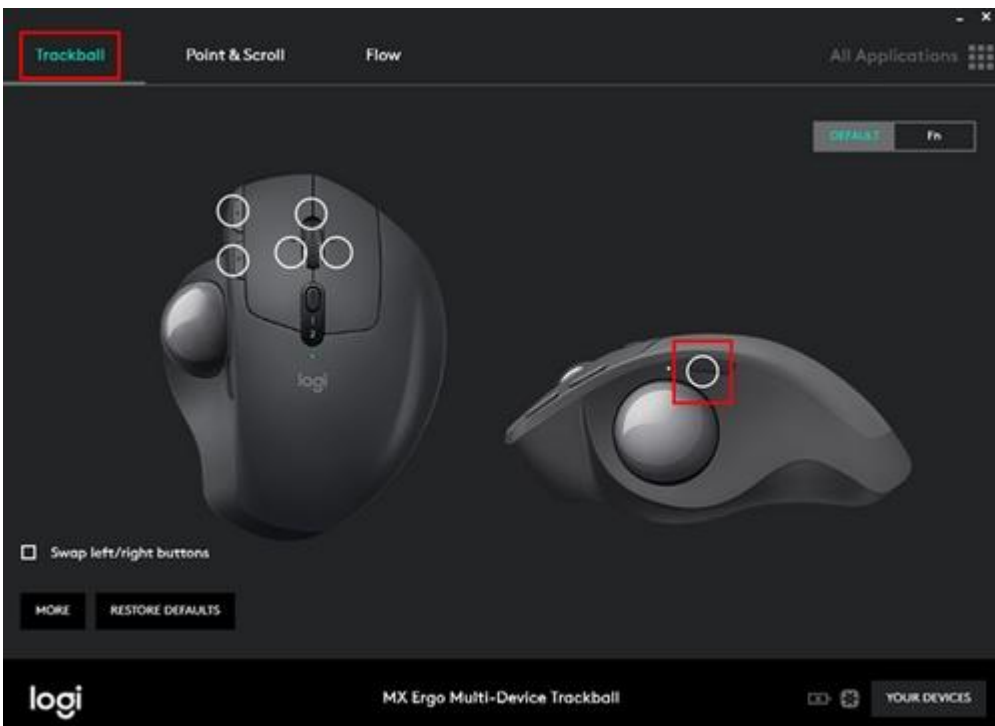
HINWEIS: Falls Sie die „Logitech Options“-Software noch nicht installiert haben, können Sie die Software über die Download-Seite des Produkts herunterladen.

So funktioniert das Anpassen der Gestensteuerungsfunktion:

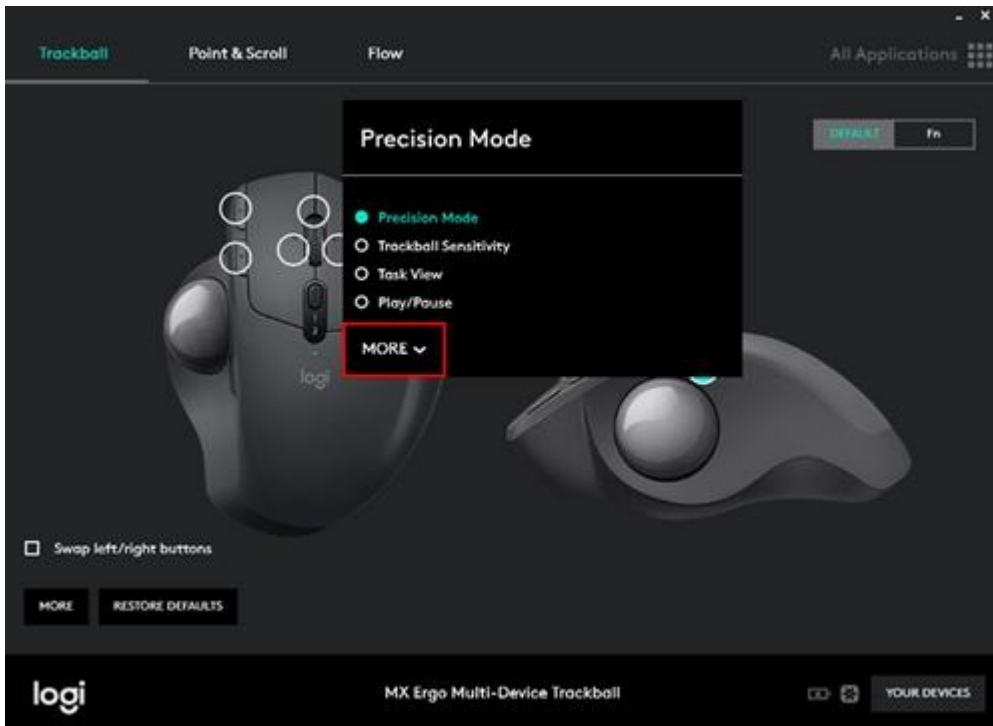
1. Öffnen Sie die „Logitech Options“-Software und wählen Sie den MX Ergo Trackball aus.



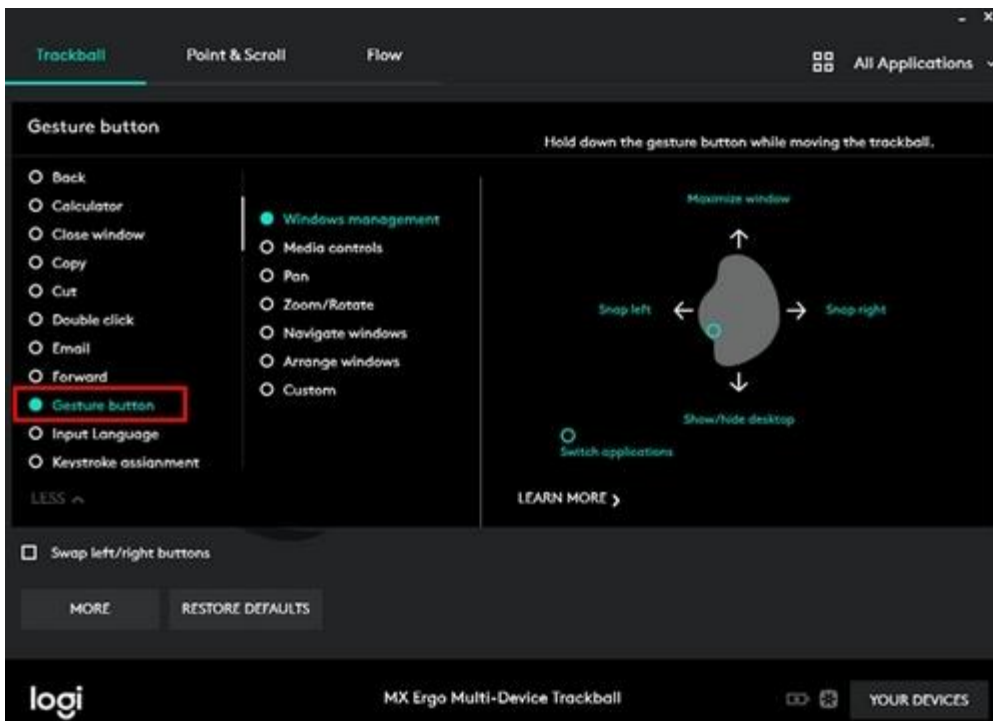
2. Wählen Sie die Registerkarte **Trackball** aus und klicken Sie dann auf den Trackball-Kreis, um auf die Gestenfunktion zuzugreifen.



3. Das Präzisionsmodus-Dropdown-Menü wird angezeigt. Klicken Sie auf **Mehr**, um die Option „Gestensteuerung“ anzuzeigen, und wählen Sie diese Funktion dann aus.



- Das Fenster „Gesten-Schalter“ wird angezeigt. Hier können Sie den Gesten-Schalter anpassen. Ihre Änderungen werden automatisch gespeichert.



Verbinden des Logitech MX Ergo mit einem Computer über Bluetooth oder einen Unifying-Empfänger

MX Ergo bietet zwei Auswahlmöglichkeiten für die kabellose Verbindung:

- [Bluetooth](#)
- [Unifying-Empfänger](#)

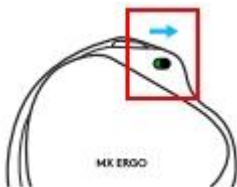
Sie müssen die neueste Version von Logitech Options herunterladen und installieren. Falls Sie die Software noch nicht installiert haben, können Sie die Software über die Download-Seite des Produkts herunterladen.

Zum Verbindungsaufbau über Bluetooth:

1. Öffnen Sie die „Logitech Options“-Software.
2. Klicken Sie auf **Geräte hinzufügen**.



3. Vergewissern Sie sich, dass der Trackball eingeschaltet ist, indem Sie die Taste an der Unterseite nach rechts schieben.



4. Drehen Sie den Trackball um und drücken Sie die Easy-Switch-Taste, um Kanal 1 oder 2 auszuwählen.



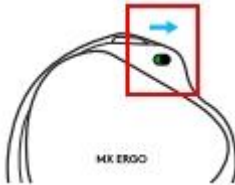
5. Halten Sie die Easy-Switch-Taste drei Sekunden lang gedrückt, um in den Pairing-Modus zu schalten. Die LED beginnt zu blinken.



6. Suchen Sie MX ERGO in der Liste der Bluetooth-Geräte Ihres Computers und bauen Sie eine Verbindung auf.

So funktioniert der Verbindungsaufbau über den Unifying-Empfänger:

1. Öffnen Sie die „Logitech Options“-Software.
2. Vergewissern Sie sich, dass der Trackball eingeschaltet ist, indem Sie die Taste an der Unterseite nach rechts schieben.



3. Drehen Sie den Trackball um und drücken Sie die Easy-Switch-Taste, um Kanal 1 oder 2 auszuwählen.



4. Halten Sie die Easy-Switch-Taste drei Sekunden lang gedrückt, um in den Pairing-Modus zu schalten. Die LED beginnt zu blinken.



5. Suchen Sie MX ERGO in der Liste der Bluetooth-Geräte Ihres Computers und bauen Sie eine Verbindung auf.
6. Öffnen Sie die „Logitech Options“-Software und klicken Sie auf **Geräte hinzufügen**.



Nachricht „Systemerweiterung blockiert“ beim Installieren von Logitech Options oder LCC

Ab Mac OS High Sierra (10.13) setzt Apple eine neue Richtlinie um, die erfordert, dass der Benutzer dem Laden aller KEXT-Dateien (Treiber) zustimmen muss.

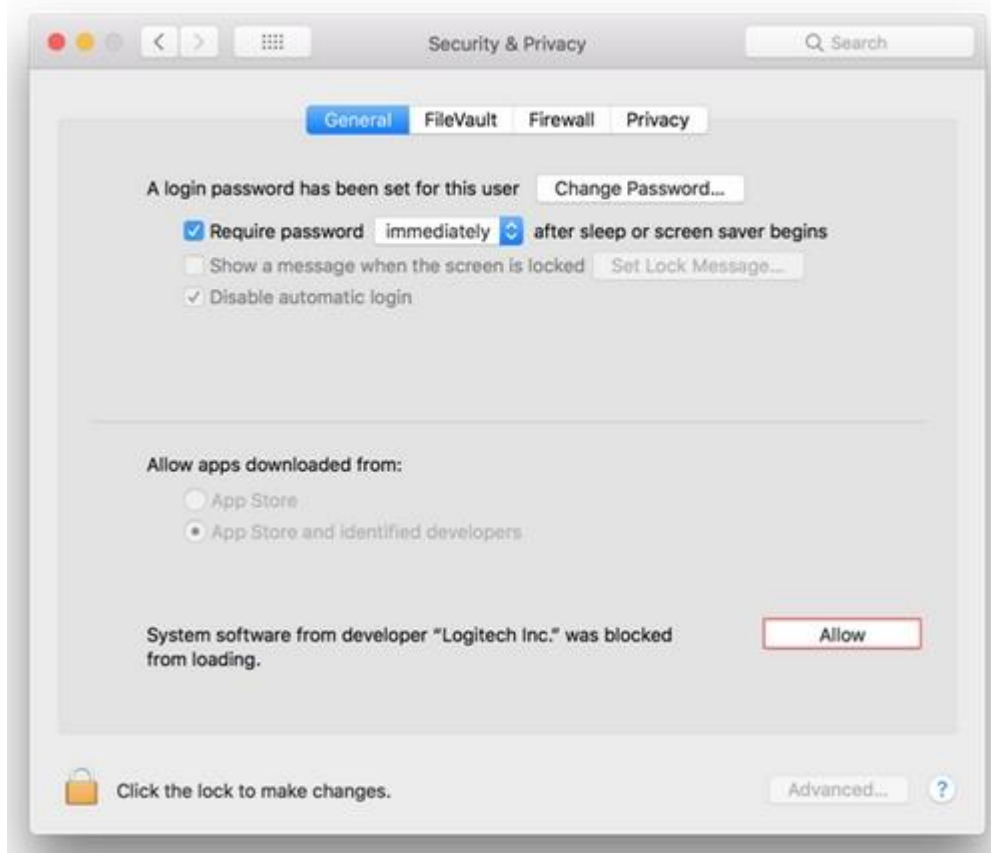
Möglicherweise wird der Hinweis "Systemerweiterung blockiert" (siehe Darstellung unten) während der Installation von Logitech Options oder Logitech Control Center (LCC) angezeigt.



Wenn dieser Hinweis angezeigt wird, dann müssen Sie dem Laden von KEXT manuell zustimmen, damit Ihre Gerätetreiber geladen werden und Sie die Gerätefunktionalität

über unsere Software weiterhin nutzen können. Um das Laden von KEXT zuzulassen, öffnen Sie die **Systemeinstellungen** und rufen Sie den Abschnitt **Sicherheit & Datenschutz** auf. Auf der Registerkarte **Allgemein** sollten ein Hinweis sowie die Schaltfläche **Zulassen** wie unten dargestellt angezeigt werden. Klicken Sie zum Laden der Treiber auf **Zulassen**. Möglicherweise müssen Sie das Betriebssystem neu starten, damit die Treiber ordnungsgemäß geladen und die Funktionalität der Maus wiederhergestellt wird.

HINWEIS: Wie durch das Betriebssystem festgelegt ist die Schaltfläche **Zulassen** nur für 30 Minuten verfügbar. Wenn seit der Installation von LCC oder Logitech Options bereits mehr Zeit vergangen ist, starten Sie Ihr Betriebssystem neu, damit die Schaltfläche **Zulassen** im Abschnitt „Sicherheit & Datenschutz“ in den Systemeinstellungen angezeigt wird.



HINWEIS: Wenn Sie das Laden von KEXT nicht zulassen, dann können keine von LCC unterstützten Geräte von der Software erkannt werden. Für Logitech Options müssen Sie diesen Vorgang ausführen, wenn Sie die folgenden Geräte verwenden:

- T651 Wiederaufladbares Trackpad
- Solar-Tastatur K760

- K811 Bluetooth-Tastatur
- T630/T631 Touch-Maus
- Bluetooth-Maus M557/M558

Nach Bluetooth Low Energy-Unterstützung suchen

Mit Logitech Options können Sie feststellen, ob Ihr Computer Bluetooth Low Energy (LE)-Technologie unterstützt.

Nachdem Sie Logitech Options installiert haben, öffnen Sie es und klicken unten rechts auf **Geräte hinzufügen**. Im Fenster **Bluetooth-Gerät hinzufügen** im rechten Bereich unter **Bluetooth-Gerät einrichten** sollte eine Nachricht angezeigt werden, die Sie darüber informiert, ob Ihr Computer Bluetooth Smart-Geräte unterstützt.

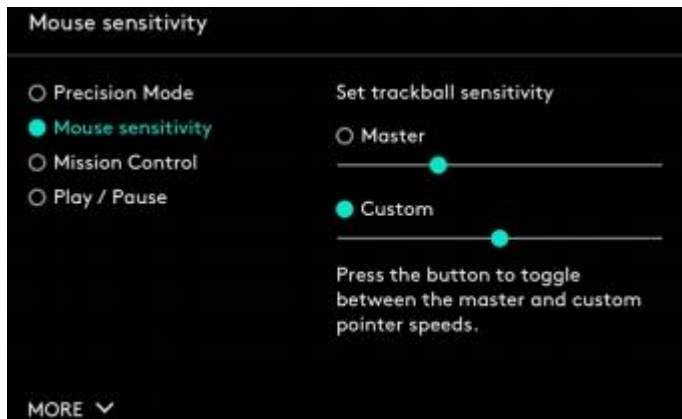
Sollte Ihr Computer Bluetooth (LE) nicht unterstützen, können Sie Ihr Gerät trotzdem mit der Unifying-Technologie von Logitech verwenden. Klicken Sie auf **Unifying-Gerät hinzufügen** und folgen Sie den Anweisungen auf dem Bildschirm.

Logitech MX Ergo – Präzisionsmodus

Durch Drücken der Präzisionsmodus-Taste auf dem Trackball können Sie zwischen zwei Modi umschalten: Genauigkeit oder Geschwindigkeit. Wenn die Präzisionsmodus-Taste eingeschaltet ist, dann beginnt die LED neben der Taste zu leuchten, um anzuzeigen, dass der Präzisionsmodus aktiv ist. Nach fünf Minuten schaltet sich die LED ab, um Energie zu sparen.



Beide Modi können in der „Logitech Options“-Software nach Ihren persönlichen Vorlieben angepasst werden.



Reinigen des Logitech MX Ergo Trackball

Vor der Reinigung Ihres Geräts:

- Trennen Sie es vom Computer und vergewissern Sie sich, dass es ausgeschaltet ist. Halten Sie Ihr Gerät von Flüssigkeiten fern und verwenden Sie keine Lösungs- oder Scheuermittel.

Zur Reinigung des Trackballs:

- Befeuchten Sie ein weiches, faserfreies Tuch leicht mit Wasser und wischen Sie Ihre Maus vorsichtig damit ab.

Zum Reinigen der Steuerkugel des Trackballs:

1. Entfernen Sie die Metallplatte auf der Unterseite.
 - Zum Entfernen der Metallplatte müssen Sie diese nur sanft von der Maus wegziehen. Die Platte ist mit einem starken Magneten angebracht, kann jedoch ganz einfach entfernt und erneut wieder platziert werden.



2. Werfen Sie die Steuerkugel mit dem hinteren Ende eines Stifts durch das Loch an der Unterseite aus.

- Die Unterseite des Lochs ist leicht zugänglich, sobald die Metallplatte entfernt wurde.



3. Wischen Sie die Steuerkugel und die weißen Gleitlager ab, um sämtliche Staubrückstände aus dem Kugellager und von der Steuerkugel zu entfernen.
4. Legen Sie die Steuerkugel wieder ins Kugellager und platzieren Sie die Metallplatte mit der Gummiseite zur Tischoberfläche hin.

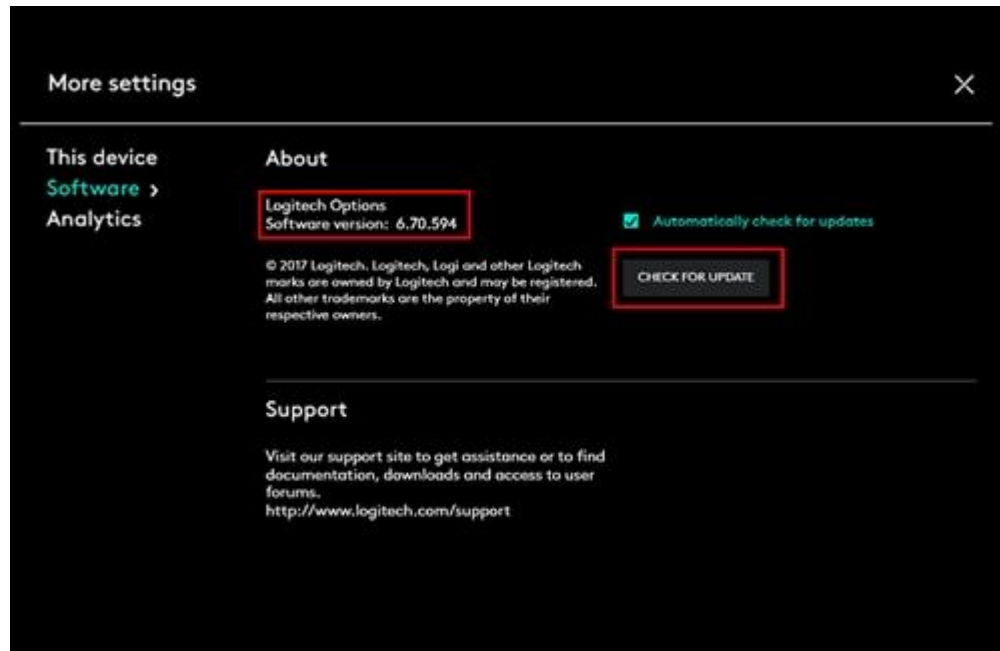
HINWEIS: Die Metallplatte unterhalb der Maus ist anpassbar und bleibt durch Magnetismus sicher an Ort und Stelle.

HINWEIS: In den meisten Fällen können Isopropanol-Alkohol (Reinigungsalkohol) und antibakterielle Tücher verwendet werden. Bevor Sie Reinigungsalkohol oder -tücher verwenden, sollten Sie diese zuerst an einer unauffälligen Stelle testen, um sicherzustellen, dass keine Verfärbungen entstehen oder die Buchstaben von den Tasten entfernt werden.

Gerät wird nicht in Logitech Options angezeigt

Wenn Ihr Gerät von Logitech in Logitech Options nicht aufgelistet wird, überprüfen Sie Folgendes:

- Stellen Sie sicher, dass das Gerät eingeschaltet ist.
- Stellen Sie sicher, dass Sie die neueste Version von Logitech Options verwenden. So überprüfen Sie die verwendete Version:
 1. Öffnen Sie die „**Logitech Options**“-Software.
 2. Klicken Sie links unten im „Logitech Options“-Fenster auf **Mehr**.
 3. Klicken Sie im Fenster **Weitere Einstellungen** auf **Software**. Die aktuell verwendete Version von Logitech Options ist aufgelistet unter **Info**.



4. Wenn Sie nicht sicher sind, ob Sie die neueste Version verwenden, klicken Sie auf **Nach Update suchen**.
HINWEIS: Sie können auch die Option zum automatischen Suchen nach Updates aktivieren oder unsere Download-Seite besuchen, um die neueste Software herunterzuladen.