



User Manual
Guide de l'utilisateur
Manual del usuario

Smart Dimmer Switch, 3-way

**Variateur d'Intensité Intelligent,
3 voies**

**Regulador de Intensidad Inteligente,
3 Posiciones**

B095X5HTLS

EN Page	3
FR Page	14
ES	...Página	26

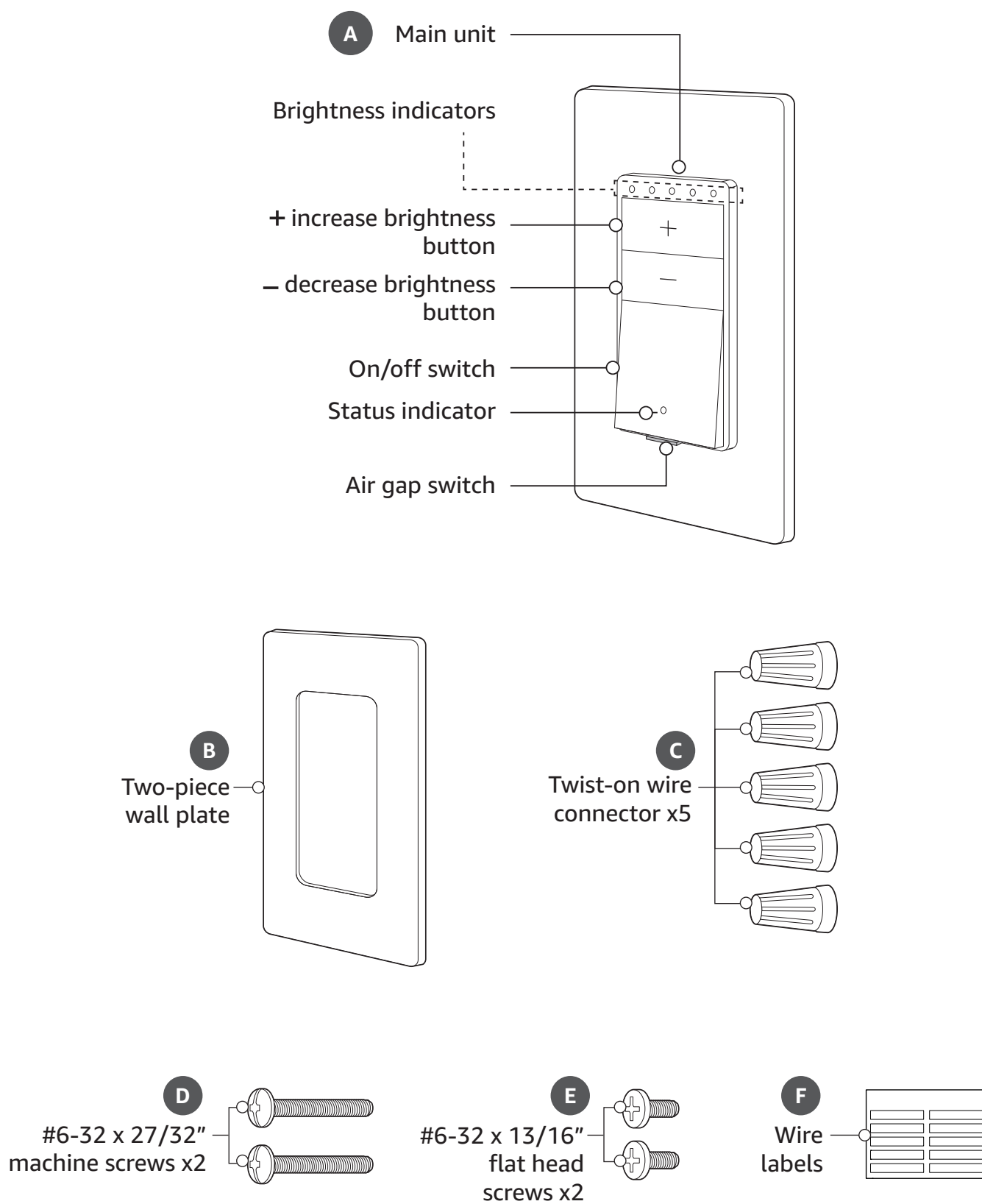


Contents

Product Features.....	3
Dimming Control	4
Use your Smart Dimmer Switch with Alexa	5
Removing your Smart Dimmer Switch from the Alexa App	6
Quick shut off.....	6
Factory reset.....	7
Cleaning and Maintenance	7
Troubleshooting.....	8
I can't identify the neutral wires.	8
I can't identify the LOAD and LINE wires.....	8
My light is too dark.	8
The Amazon Basics smart switch won't connect to my network.....	8
My light won't turn on or flickers.....	9
Alexa can't discover my Amazon Basics smart switch.....	9
Smart Light Dimmer Bulb Compatibility	10
Specifications	12
Feedback and Help.....	12

Product Features

Overview



Status indicator guide

Status indicator	Status
Green blinking	Device is ready for setup, or setup is in progress.
Amber	Light is off.
Indicator off	Light is on.
Red blinking	No network connection.
Solid red	Setup has timed out.
Solid green for 3 seconds	Device registered and connected.
Red and green blinking alternately	Factory reset is complete.

Dimming Control

Controlling with the main unit

- ▶ Press the on/off switch to turn the light on/off.
- ▶ Press + to increase brightness. Press – to decrease brightness.

LED(s) on	Brightness level
1	1% - 20%
2	21% - 40%
3	41% - 60%
4	61% - 80%
5	81% - 100%

NOTICE Setting the brightness to the lowest setting does not fully switch off the light.

Adjusting the dimming range

NOTICE The light may flicker if the brightness setting is too low. You can adjust the lowest brightness setting to prevent flickering.

1. Press the on/off switch to switch on the light.
2. Press and hold the + and – buttons at the same time for 5 seconds. The status indicator starts blinking.
3. Hold either the + or – button to set the lowest dimming brightness level. Adjust the light until there is no flickering.
4. After setting the lowest dimming brightness, press and hold the + and – buttons at the same time for 5 seconds. The status indicator stays on.

Use your Smart Dimmer Switch with Alexa

► **Control the switch:** Tap “Devices” to find your device and control it with Alexa.

You can use Alexa routines to turn your lights on or off or dim them. You can schedule these actions at certain times of day, or by voice command.

Create a voice-activated routine

1. Open the Alexa app.
2. Open “More” and select “Routines”.
3. Select “Plus”.
4. Select “When this happens”, then select “Voice”.
5. Type in the phrase you want for the voice command.

Create a scheduled routine

1. Open the Alexa app.
2. Open “More” and select “Routines”.
3. Select “Plus”.
4. Select “When this happens”, then select “Schedule”.
5. Select “At Time” to create a schedule or select “Sunrise” or “Sunset” and choose the days you want.

Add Dimming or Brightening Bulbs to a Routine

1. Open the Alexa app.
2. Open “More” and select “Routines”.
3. Select your routine, then select “Add action”.
4. Select “Control Device”, then choose your dimmable light.
5. Select “Brightness”.
6. Use the slider bar to choose your starting or ending brightness level.
7. Select “Ramp to Brightness”.
8. Add the length of time for the light to ramp up or down.

Removing your Smart Dimmer Switch from the Alexa App

1. Open the Alexa app.
2. Select "Devices".
3. Select the switch(es) you wish to remove.
4. Once you have selected all devices you wish to remove, select settings (⚙️).
5. Select trash (🗑️); you have successfully removed the switch from your Alexa app.

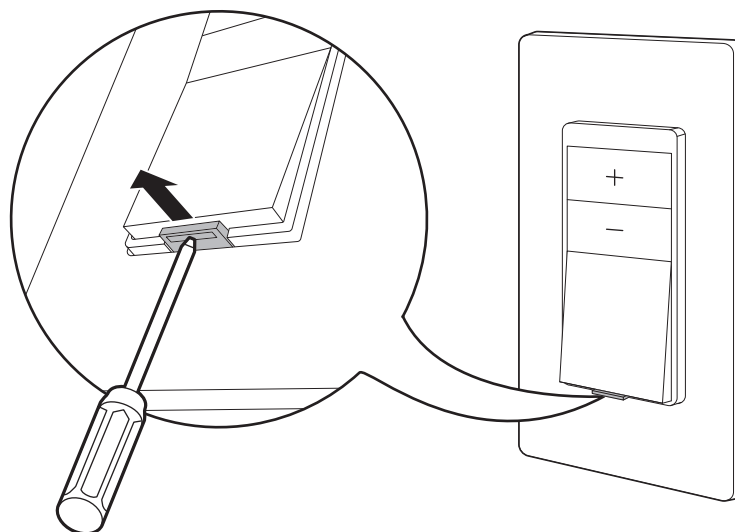
NOTICE After removing a smart home device, you may need to factory reset the device before it can be connected to a smart home hub.

For more Alexa App resources, go to [Alexa App Setting](#) or [Alexa Features](#).

Quick shut off

⚠️ DANGER Risk of fire, electric shock or death! Do not use the air gap switch as a circuit breaker. Always turn the power off at the circuit breaker or the fuse before wiring and replacing switches/dimmers.

To change the bulb without worrying that someone else in the house may turn the switch on accidentally, you can shut off the power directly at the switch. To do so, pull out the air gap switch. For 3-way connections, all air gap switches must be pulled to fully shut off the power. To resume power again, push the air gap switch back in.



Factory reset

If you have problems connecting your device to Alexa, try a factory reset.

1. Press and hold the on/off switch for 10 seconds, then release when the status indicator blinks green and red.
2. When the indicator blinks green, reset is complete and the switch is ready to set up.

Cleaning and Maintenance

⚠ WARNING Risk of electric shock!

To prevent electric shock, turn off the power at the circuit breaker or the fuse before cleaning.

- ▶ To clean the product, wipe with a soft, slightly damp cloth.
- ▶ Never use corrosive detergents, wire brushes, abrasive scourers, metal or sharp utensils to clean the product.

Troubleshooting

NOTICE For more FAQ and more information, go to www.amazon.com/dp/B095X5HTLS

Problem

I can't identify the neutral wires.

Solutions

- ▶ If you have tried to identify the wires and are still unsure, call a qualified electrician.
- ▶ Turn off the power to your switch, remove the face plate and the existing switch, then examine the wires. If you see a bundle of white wires, it is likely that those are neutral wires.

Problem

I can't identify the LOAD and LINE wires.

Solution

- ▶ Turn off the power to your switch, remove the face plate and the existing switch, then turn the power back on. Without touching any part of your existing switch or wires, hover the voltage tester over the black wires. The voltage tester will flash and make a sound when hovering over the LINE wire. When the voltage tester doesn't glow at all, that is the LOAD wire.
- ▶ If you have tried to identify the wires and are still unsure, call a qualified electrician.

Problem

My light is too dark.

Solutions

- ▶ You can change the lowest dimming brightness. See "Adjusting the dimming range" on page 4 for more information.

Problem

The Amazon Basics smart switch won't connect to my network.

Solutions

- ▶ Check that your Alexa-enabled device and the Alexa app have the latest software version.
- ▶ Check that your paired device is within 30 ft. (9 m) of your switch.
- ▶ Make sure it's connecting to a 2.4 GHz network. It is not compatible with a 5 GHz network.
- ▶ If you have a dual WiFi router broadcasting both 2.4 GHz and 5 GHz signals, make sure you are connecting to the 2.4 GHz one.
- ▶ If you have a dual WiFi router and both network signals have the same name, rename one and try reconnecting to the 2.4 GHz network.
- ▶ Do a factory reset. See "Factory reset" on page 7.

Problem

My light won't turn on or flickers.

Solutions

- ▶ Make sure that the power is turned on.
- ▶ Make sure that you use a compatible LED bulb that is higher than 3 W. See "Smart Light Dimmer Bulb Compatibility" on page 10 for a list of compatible bulbs.
- ▶ When using multiple bulbs, use bulbs that are the same model and wattage. Using combinations of different bulbs can result in varied performance.
- ▶ Irregular power surges can cause the light to flicker. Reset the lowest dimming brightness. See "Adjusting the dimming range" on page 4.
- ▶ Make sure that the wires were connected correctly. See your setup guide for more information.
- ▶ Make sure that the maximum TRAVELER wire length does not exceed 98' (30 m).
- ▶ If you have a 3-way switch, the smart switch must be installed to the switch box connected to LOAD (your light fixture). The 3-way configuration won't work if the traditional switch is connected to LOAD.

Problem

Alexa can't discover my Amazon Basics smart switch.

Solutions

- ▶ Check that your Alexa-enabled device and the Alexa app have the latest software version.
- ▶ Make sure that your Alexa-enabled device and your switch are connected to the same WiFi network.
- ▶ Check that your paired device is within 30 ft. (9 m) of your switch.
- ▶ Make sure you scan the 2D code provided in your Setup Guide or on the device. The 2D code on packaging is not for Alexa setup.
- ▶ Restart your device by turning the power on and off or pulling the air gap out and pushing it back in.
- ▶ Do a factory reset. See "Factory reset" on page 7.

Smart Light Dimmer Bulb Compatibility

This list includes bulbs that passed compatibility testing with the Amazon Basics smart dimmer switch (single pole and 3-way connections). For consistent performance, we recommend that when using multiple bulbs, they should be of the same model and wattage.

Depending on the quality of the bulb you select, compatible LED bulbs may still have less dimming range or dim less smoothly than an incandescent or halogen bulb.

NOTICE Not compatible with smart light bulb.

Cree

Power - Type	Model Number	Description	ASIN
15W (A19)	TA19-16027MDFH25-12DE26-1-11	1600 lumens, Soft White 2700K	B089H34V1D
23W (BR40)	TBR40-18050FLFH25-12DE26-1-E1	1750 lumens, Daylight 5000K	B07GP3MG74
18W (A21)	TA21-20050MDFH25-12DE26-1-11	2000 lumens, Daylight 5000K	B089HPRPHQ

GE

Power - Type	Model Number	Description	ASIN
72W (A19)	63005-4	1270 lumens, Soft White 2850K	B0844SJT8N
10W (BR30)	952381	700 lumens, Daylight	B07P9HLNVJ
4W (Candle)	42232	300 lumens, Soft White 2700K	B07GYQTYSV
5.5W (Candle)	42290	500 lumens, Soft White	B07PHKG71B

EcoSmart

Power - Type	Model Number	Description	ASIN
9W (BR30)	ES95BR3065SWD6	665 lumens, Soft White	B01INO74W6
9.5W (BR30)	1001654247	685 lumens, Daylight White 5000K	B075VL17J8
9.5W (BR30)	43222-6818	655 lumens, Bright White 3000K	B01MDK8OA5
8.5W (A19)	1001370398-8pk	840 lumens, Daylight 5000K	B06X16ZCFG

Westinghouse

Power - Type	Model Number	Description	ASIN
6.5W (ST20) Clear Filament LED Light	4518320	810 lumens.	B08842K9L2
8W (R30)	3315920	650 lumens, Soft White	B0778ZRXM6

Philips/ Signify

Power - Type	Model Number	Description	ASIN
65W (BR30)	408662 Soft	620 lumens, White 2700K	B00F2U2N8U
43W (A19)	426031	790 lumens, 2920K	B009ZR58TC
39W (PAR20)	419762	500 lumens, Bright White Light 2900K	B009ZR5AB8
11W (BR30)	474312	650 lumens, Soft White Light 2700K	B076XRT9Y6
8.8W (A19)	548396	800 lumens, 2200K-2700K	B07W6JQ2RL
6W (GU10)	465054	400 lumens, 3000K	B01LMEQIMQ

Amazon Basics

Power - Type	Model Number	Description	ASIN
11W (BR30)	FG-03452	850 lumens, Soft White 2700K	B07JMBTQ57
9W (A19)	FG-03443	800 lumens, Daylight 5000K	B07JMX6CP1
7W (PAR20)	FG-03439	500 lumens, Daylight 5000K	B07JMBTLP4
6W (A19)	210	450 lumens, Daylight 5000K	B07FW7WYHY
15W (A19)	FG-03464	1600 lumens, Soft White 2700K	B07JXKXJ3S
7W MR16 (GU10)	FG-03819	500 lumens, Daylight 2700K	B07SRBSWZB

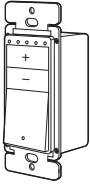
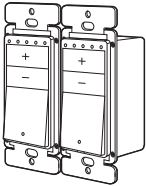
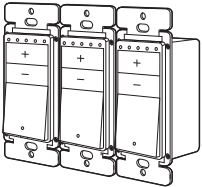
Feit

Power - Type	Model Number	Description	ASIN
17.5W (A19)	CEOM100/950/4	1600 lumens, 5000K Daylight	B07G5JSW9J
17.5W (A21)	CEOM100/930/4	1600 lumens, Bright White 3000K	B07GP2D88K
8.8W (A19)	OM60DM/950CA/4	800 lumens, Daylight 5000K	B07P5HBD91
11.1W (PAR38)	PAR38DM/930CA	1000 lumens, Warm White	B075FQFHGM
11.3W (LEDR56)	LEDR56SCP/930CA/ SP	850 lumens, Warm White 3000K	B07GBH63FZ
6W (LEDR4)	LEDR4/4WYCA	540 lumens, 3000K-4000K-5000K	B01MT12ZSL
6.5W (4 Inch Square)	74204/CA	500 lumens, 3000K-4000K-5000K	B07K2TTCBX
6.5W (4 Inch Round)	74202/CA	500 lumens, 3000K-4000K-5000K	B07K2W6XF8

Specifications

Model	SD30
Rated voltage	120 V AC 60 Hz
Output voltage	Dimmed (120 V AC max.)
Maximum load	LED: 150 W max. Incandescent: 450 W max.
Operating temperature	14 °F to 104 °F (-10 °C to 40 °C)
Operating humidity	10 % - 85% RH, non-condensing
Wi-Fi frequency	2412 MHz - 2484 MHz
Wi-Fi protocol	IEEE 802.11b/g/n
Wi-Fi range	98' (30 m)
Bluetooth® version	V4.2
Bluetooth® range	98' (30 m)
Net weight	approx. 0.35 lbs. (158 g)
Dimensions (W x H x D)	approx. 2.91 x 1.79 x 4.65 in (7.4 x 4.5 x 11.8 cm)

Installing two or three switches in multiple gang boxes reduces maximum wattage rating:

No. of switches	LED lamp	Incandescent lamp
	150 W	450 W
	150 W	350 W
	150 W	300 W

Feedback and Help

If you need help with your Amazon Basics product, please use the website or number below.

 amazon.com/gp/help/customer/contact-us

Visit www.amazon.com/dp/B095X5HTLS for the safety manual, troubleshooting and more.


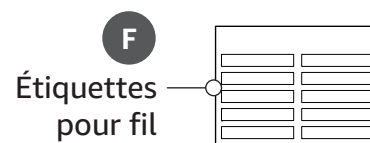
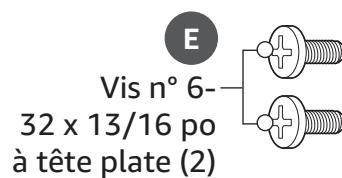
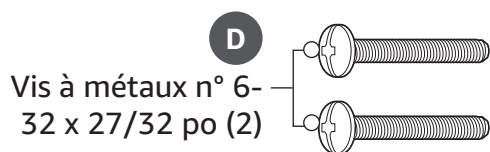
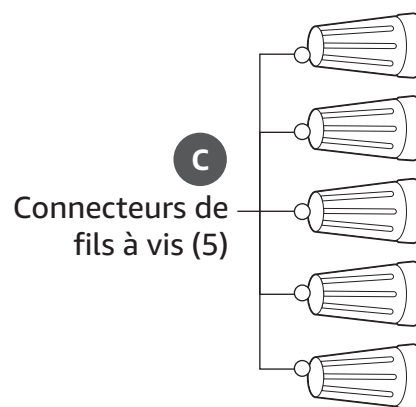
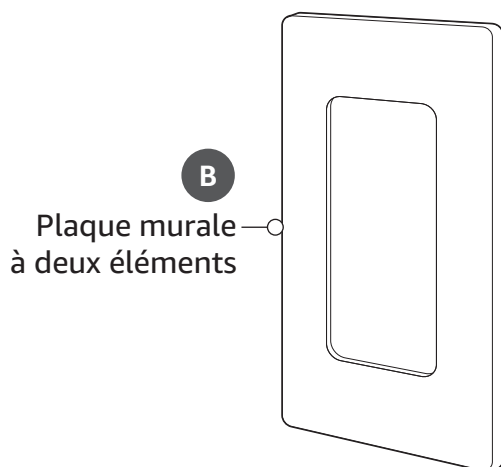
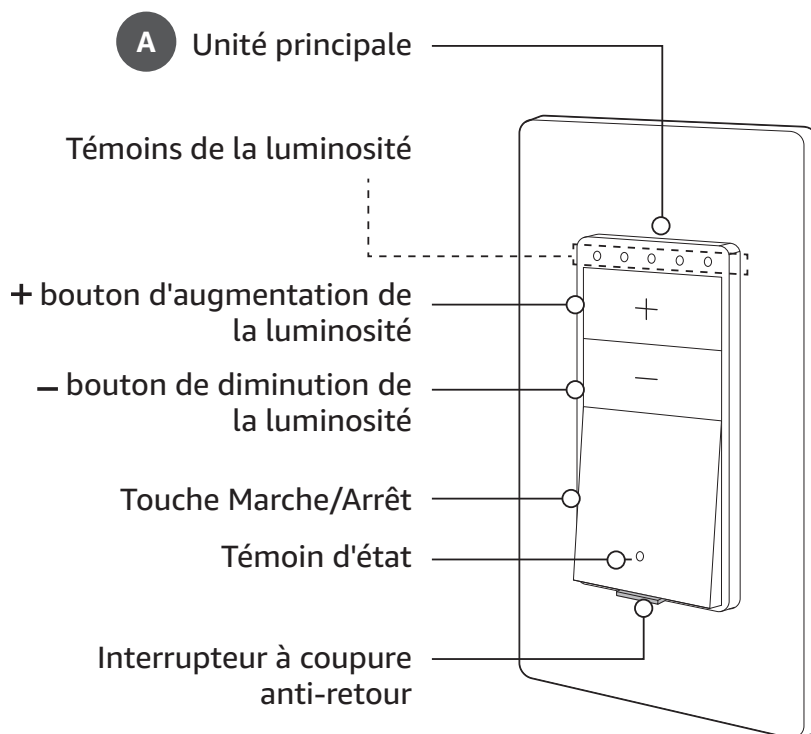
 +1 877-485-0385

Table des matières

Caractéristiques de l'appareil.....	14
Commande du gradateur.....	15
Utilisation de l'interrupteur à gradateur intelligent avec l'application Alexa	16
Suppression de l'interrupteur à gradateur intelligent de l'application Alexa	17
Mise hors tension rapide	18
Réinitialisation aux paramètres d'origine	18
Nettoyage et entretien	18
Problèmes et solutions.....	19
Il n'est pas possible d'identifier les fils neutres.	19
Il n'est pas possible d'identifier les fils de CHARGE et ÉLECTRIQUES.....	19
La lumière est trop sombre.	19
L'interrupteur intelligent d'Amazon Basics ne se connecte pas au réseau.....	19
La lumière ne s'allume pas ou papillote.	20
Alexa ne peut pas détecter mon interrupteur intelligent d'Amazon Basics.	20
Compatibilité de l'ampoule à gradateur de la lumière intelligente	21
Spécifications	23
Rétroaction et assistance	24

Caractéristiques de l'appareil

Aperçu



Guide du témoin d'état

Témoin d'état	État
Vert clignotant	L'appareil est prêt à être configuré ou la configuration est en cours.
Orange	La lumière est éteinte.
Voyant éteint	La lumière est allumée.
Rouge clignotant	Aucune connexion de réseau.
Rouge fixe	La configuration a atteint le temps de session.
Vert fixe pendant 3 secondes	Appareil enregistré et connecté.
Clignote en rouge et en vert alternativement	La réinitialisation aux paramètres d'origine est terminée.

Commande du gradateur

Contrôle de l'unité principale

- ▶ Appuyer sur l'interrupteur marche-arrêt pour allumer ou éteindre la lumière.
- ▶ Appuyer sur + pour augmenter la luminosité. Appuyer sur – pour réduire la luminosité.

DEL allumés	Niveau de luminosité
1	1 à 20 %
2	21 à 40 %
3	41 à 60 %
4	61 à 80 %
5	81 à 100 %

REMARQUE Le réglage de la luminosité à celui le plus bas n'éteint pas complètement la lumière.

Réglage de la gamme de gradation

REMARQUE La lumière peut papilloter si la luminosité est trop basse. Il est possible de régler le niveau de luminosité le plus bas pour éviter le papillotement.

1. Appuyer sur l'interrupteur marche-arrêt (on/off) pour allumer ou éteindre la lumière.
2. Appuyer sur les boutons + et – simultanément pendant 5 secondes. Le témoin d'état commence à clignoter.
3. Tenir appuyé le bouton + ou – pour régler le niveau de gradation de la luminosité le plus bas. Régler la lumière jusqu'à ce qu'elle cesse de papilloter.
4. Après avoir réglé le niveau de gradation de luminosité à son niveau le plus bas, appuyer sur les boutons + et – simultanément pendant 5 secondes. Le témoin d'état reste allumé.

Utilisation de l'interrupteur à gradateur intelligent avec l'application Alexa

- Contrôle de l'interrupteur : Toucher « Devices » (Appareil) pour détecter un appareil et le contrôler avec Alexa.

Il est possible d'utiliser les routines d'Alexa pour allumer ou éteindre les lumières ou les atténuer. Il est possible de programmer ces actions à certains moments de la journée ou par commande vocale.

Créer une routine activée vocalement

1. Ouvrir l'application Alexa.
2. Ouvrir « More » (Plus) et sélectionner « Routines » (Routines).
3. Sélectionner « Plus » (+).
4. Sélectionner « When this happens » (Lorsque cela se produit), puis sélectionner « Voice » (Voix).
5. Entrer la phrase souhaitée pour la commande vocale.

Créer une routine programmée

1. Ouvrir l'application Alexa.
2. Ouvrir « More » (Plus) et sélectionner « Routines » (Routines).
3. Sélectionner « Plus » (+).
4. Sélectionner « When this happens » (Lorsque cela se produit), puis sélectionner « Schedule » (Programmer).
5. Sélectionner « At Time » (À) pour créer un calendrier ou sélectionner « Sunrise » (Lever du soleil) ou « Sunset » (Coucher du soleil) et choisir les jours souhaités.

Ajouter des ampoules à gradation ou à éclairage à une routine

1. Ouvrir l'application Alexa.
2. Ouvrir « More » (Plus) et sélectionner « Routines » (Routines).
3. Sélectionner la routine, puis sélectionner « Add action » (Ajouter une action).
4. Sélectionner « Control Device » (Contrôler un appareil), puis choisir la lampe à gradation.
5. Sélectionner « Brightness » (Luminosité).
6. Utiliser le curseur de réglage pour choisir le niveau de début ou fin de la luminosité.
7. Sélectionner « Ramp to Brightness » (Augmentation graduelle de la luminosité).
8. Ajouter la durée pour la lumière de progresser ou de diminuer.

Suppression de l'interrupteur à gradateur intelligent de l'application Alexa

1. Ouvrir l'application Alexa.
2. Sélectionner « Devices » (Appareils).
3. Sélectionner les interrupteurs qu'il est souhaité de supprimer.
4. Une fois que les appareils à supprimer ont été sélectionnés, sélectionner « Settings » (⚙️) [Réglages].
5. Sélectionner « Trash » (🗑️) [Suppression]; l'interrupteur a été supprimé avec succès de l'application Alexa.

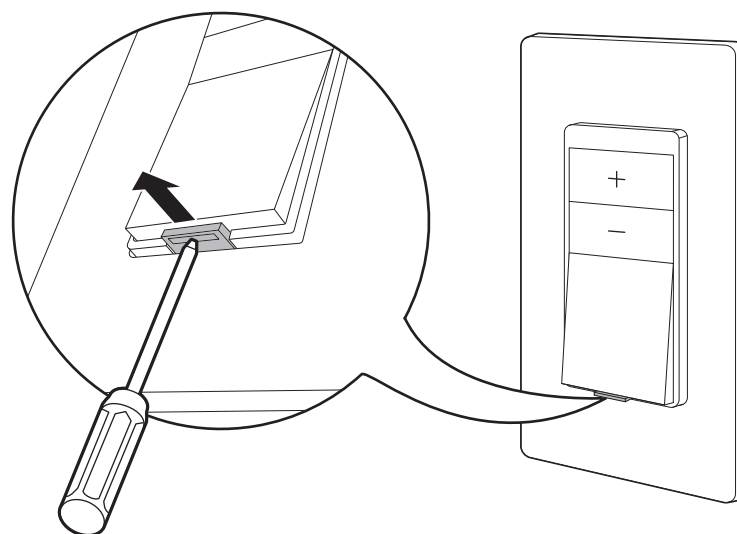
REMARQUE Après avoir retiré un appareil Maison connectée intelligent, une réinitialisation aux paramètres d'origine de l'appareil peut être nécessaire, avant d'être connecté à un routeur intelligent.

Pour plus de ressources sur l'application Alexa, aller sur [Alexa App Setting](#) (Paramètres de l'application Alexa) ou [Alexa Features](#) (Caractéristiques d'Alexa).

Mise hors tension rapide

⚠ DANGER Risque d'incendie, de décharges électriques, voire la mort! Ne jamais utiliser l'interrupteur à coupure anti-retour comme disjoncteur. Toujours couper l'électricité sur le disjoncteur ou le fusible avant le câblage et le remplacement des interrupteurs ou gradateurs.

Pour changer l'ampoule sans craindre que quelqu'un d'autre dans le domicile ne l'allume accidentellement, il est possible de couper le courant directement sur l'interrupteur. Pour faire cela, extraire l'interrupteur à coupure anti-retour. Pour les connexions à 3 voies, tous les interrupteurs à coupure anti-retour doivent être retirés pour couper complètement le courant. Pour remettre le courant, réactiver l'interrupteur à coupure anti-retour.



Réinitialisation aux paramètres d'origine

En cas de difficultés à connecter l'appareil à Alexa, essayer une réinitialisation aux paramètres d'origine.

1. Appuyer sur marche ou arrêt de l'interrupteur pendant 10 secondes, puis relâcher quand le témoin d'état clignote en vert et en rouge.
2. Quand le témoin clignote en vert, la réinitialisation est terminée et l'interrupteur est prêt à être configuré.

Nettoyage et entretien

⚠ AVERTISSEMENT Risque de choc électrique!

Pour éviter les chocs électriques couper l'électricité sur le disjoncteur ou le fusible avant le nettoyage.

- Pour nettoyer le produit, l'essuyer à l'aide d'un chiffon doux, légèrement humide.
- Ne jamais utiliser des détergents corrosifs, des brosses métalliques, des tissus abrasifs, des métaux ou des ustensiles acérés pour nettoyer le produit.

Problèmes et solutions

REMARQUE Pour plus de FAQ et d'informations, aller sur le site www.amazon.com/dp/B095X5HTLS

Problème

Il n'est pas possible d'identifier les fils neutres.

Solutions

- ▶ Après avoir essayé d'identifier les fils avec toujours une incertitude, appeler un électricien certifié.
- ▶ Pour couper le courant de l'interrupteur, retirer la plaque et l'interrupteur existant, puis examiner les fils. S'il existe plusieurs fils blancs, il y a de fortes chances qu'il s'agisse de fils neutres.

Problème

Il n'est pas possible d'identifier les fils de CHARGE et ÉLECTRIQUES.

Solution

- ▶ Couper le courant de l'interrupteur, retirer la plaque et l'interrupteur existant, puis réactiver le courant. Sans toucher aucune partie de l'interrupteur ni les fils existants, placer le testeur de tension au-dessus des fils noirs. Le testeur de tension clignote et émet un son lorsqu'il se trouve au-dessus du fil ÉLECTRIQUE. Lorsque le testeur de tension ne s'allume pas du tout, c'est le fil de CHARGE.
- ▶ Après avoir essayé d'identifier les fils avec toujours une incertitude, appeler un électricien certifié.

Problème

La lumière est trop sombre.

Solutions

- ▶ Il est possible de modifier la luminosité à gradation la plus basse. Voir « Réglage de la gamme de gradation » à la page 15 pour de plus amples informations.

Problème

L'interrupteur intelligent d'Amazon Basics ne se connecte pas au réseau.

Solutions

- ▶ Vérifier que l'appareil compatible avec Alexa et l'application Alexa disposent de la dernière version du logiciel.
- ▶ Vérifier que l'appareil jumelé est dans un rayon de 9 m (30 pi) de l'interrupteur.
- ▶ Vérifier qu'il est connecté à un réseau de 2,4 GHz. Ce produit n'est pas compatible avec un réseau de 5 GHz.
- ▶ En cas d'utilisation d'un routeur Wi-Fi conçu pour des fréquences de 2,4 GHz et 5 GHz, s'assurer de connecter uniquement à la fréquence 2,4 GHz.
- ▶ En cas d'utilisation d'un routeur Wi-Fi et les deux signaux ont le même nom, en renommer un et essayer une reconnexion à la fréquence de réseau de 2,4 GHz.
- ▶ Effectuer une réinitialisation aux paramètres d'origine. Voir « Réinitialisation aux paramètres d'origine » à la page 18.

Problème

La lumière ne s'allume pas ou papillote.

Solutions

- ▶ Vérifier que l'ensemble est sous tension.
- ▶ S'assurer d'utiliser une ampoule à DEL compatible supérieure à 3 W. Consulter « Compatibilité de l'ampoule à gradateur de la lumière intelligente » à la page 21 pour une liste des ampoules compatibles.
- ▶ En cas d'utilisations d'ampoules différentes, utiliser des ampoules qui sont du même modèle, ayant la même tension. L'utilisation d'une combinaison d'ampoules différentes peut résulter en des performances différentes.
- ▶ Des surtensions irrégulières peuvent résulter en des lumières qui papillotent. Réinitialiser la luminosité à gradation la plus basse. Voir « Réglage de la gamme de gradation » à la page 15.
- ▶ Vérifier que les fils sont connectés correctement. Voir le guide d'installation pour de plus amples informations.
- ▶ S'assurer que la longueur du fil NAVETTE ne dépasse pas 30 m (98 pi).
- ▶ En cas d'utilisation d'un interrupteur à 3 voies, l'interrupteur intelligent peut être installé sur la boîte de l'interrupteur connecté à la CHARGE (la fixation de lumière). La configuration à 3 voies ne fonctionnera pas si l'interrupteur traditionnel est connecté à la CHARGE.

Problème

Alexa ne peut pas détecter mon interrupteur intelligent d'Amazon Basics.

Solutions

- ▶ Vérifier que l'appareil compatible avec Alexa et l'application Alexa disposent de la dernière version du logiciel.
- ▶ Vérifier que l'appareil compatible avec Alexa et l'interrupteur sont connectés sur le même réseau Wi-Fi.
- ▶ Vérifier que l'appareil jumelé est dans un rayon de 9 m (30 pi) de l'interrupteur.
- ▶ S'assurer de numériser le code-barres 2D fourni dans le guide d'installation ou sur l'appareil. Le code à barres 2D sur l'emballage n'est pas celui pour la configuration d'Alexa.
- ▶ Redémarrer l'appareil en allumant ou éteignant l'alimentation ou en extrayant l'interrupteur à coupure anti-retour et en le réinstallant.
- ▶ Effectuer une réinitialisation aux paramètres d'origine. Voir « Réinitialisation aux paramètres d'origine » à la page 18.

Compatibilité de l'ampoule à gradateur de la lumière intelligente

Cette liste comprend les ampoules qui ont passé le test de compatibilité avec le gradateur intelligent d'Amazon Basics (connexions unipolaires et à 3 voies). Pour une performance consistante, il est recommandé que lors de l'utilisation de plusieurs ampoules, elles soient du même modèle et aient la même tension.

En fonction de la qualité de l'ampoule utilisée, les ampoules à DEL compatibles peuvent avoir une plage de gradation moindre ou une gradation moins douce qu'une ampoule à incandescence ou halogène.

REMARQUE Non compatible avec les ampoules de lumière intelligente.

Cree

Type d'alimentation	Numéro de modèle	Description	ASIN
15 W (A19)	TA19-16027MDFH25-12DE26-1-11	1 600 lumens, ampoule à lumière blanche douce 2 700 K	B089H34V1D
23 W (BR40)	TBR40-18050FLFH25-12DE26-1-E1	1 750 lumens, ampoule à lumière solaire 5 000 K	B07GP3MG74
18 W (A21)	TA21-20050MDFH25-12DE26-1-11	2 000 lumens, ampoule à lumière solaire 5 000 K	B089HPRPHQ

GE

Type d'alimentation	Numéro de modèle	Description	ASIN
72 W (A19)	63005-4	1 270 lumens, ampoule à lumière blanche douce 2 850 K	B0844SJT8N
10 W (BR30)	952381	700 lumens, ampoule à lumière solaire	B07P9HLNVJ
4 W (Bougie)	42232	300 lumens, ampoule à lumière blanche douce 2 700 K	B07GYQTYSV
5,5 W (Bougie)	42290	500 lumens, ampoule à lumière blanche douce	B07PHKG71B

EcoSmart

Type d'alimentation	Numéro de modèle	Description	ASIN
9 W (BR30)	ES95BR3065SWD6	665 lumens, ampoule à lumière blanche douce	B01INO74W6
9,5 W (BR30)	1001654247	685 lumens, ampoule à lumière solaire 5 000 K	B075VL17J8
9,5 W (BR30)	43222-6818	655 lumens, ampoule blanche brillante 3 000 K	B01MDK8OA5
8,5 W (A19)	1001370398 - Pqt. de 8	840 lumens, ampoule à lumière solaire 5 000 K	B06X16ZCFG

Westinghouse

Type d'alimentation	Numéro de modèle	Description	ASIN
6,5 W (ST20) Lampe à DEL à incandescence transparente	4518320	810 lumens	B08842K9L2
8 W (R30)	3315920	650 lumens, ampoule à lumière blanche douce	B0778ZRXM6

Philips/ Signify

Type d'alimentation	Numéro de modèle	Description	ASIN
65 W (BR30)	408662 lumière douce	620 lumens, ampoule blanche 2 700 K	B00F2U2N8U
43 W (A19)	426031	790 lumens, 2 920 K	B009ZR58TC
39 W (PAR20)	419762	500 lumens, ampoule blanche brillante 2 900 K	B009ZR5AB8
11 W (BR30)	474312	650 lumens, ampoule blanche brillante 2 700 K	B076XRT9Y6
8,8 W (A19)	548396	800 lumens, 2 200 à 2 700 K	B07W6JQ2RL
6 W (GU10)	465054	400 lumens, 3 000 K	B01LMEQIMQ

Amazon Basics

Type d'alimentation	Numéro de modèle	Description	ASIN
11 W (BR30)	FG-03452	850 lumens, ampoule à lumière blanche douce 2 700 K	B07JMBTQ57
9 W (A19)	FG-03443	800 lumens, ampoule à lumière solaire 5 000 K	B07JMX6CP1
7 W (PAR20)	FG-03439	500 lumens, ampoule à lumière solaire 5 000 K	B07JMBTLP4
6 W (A19)	210	450 lumens, ampoule à lumière solaire 5 000 K	B07FW7WYHY
15 W (A19)	FG-03464	1 600 lumens, ampoule à lumière blanche douce 2 700 K	B07JXKXJ3S
7 W MR16 (GU10)	FG-03819	500 lumens, ampoule à lumière solaire 2 700 K	B07SRBSWZB

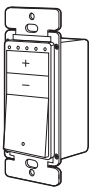
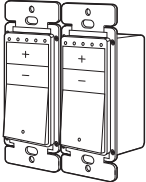
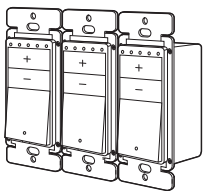
Feit

Type d'alimentation	Numéro de modèle	Description	ASIN
17,5 W (A19)	CEOM100/950/4	1 600 lumens, ampoule à lumière solaire 5 000 K	B07G5JSW9J
17,5 W (A21)	CEOM100/930/4	1 600 lumens, ampoule blanche brillante 3 000 K	B07GP2D88K
8,8 W (A19)	OM60DM/950CA/4	800 lumens, ampoule à lumière solaire 5 000 K	B07P5HBD91
11,1 W (PAR38)	PAR38DM/930CA	1 000 lumens, ampoule blanc chaud	B075FQFHGM
11,3 W (LEDR56)	LEDR56SCP/930CA/ SP	850 lumens, ampoule blanc chaud 3 000 K	B07GBH63FZ
6 W (LEDR4)	LEDR4/4WYCA	540 lumens, 3 000 K-4 000 K-5 000 K	B01MT12ZSL
6,5 W (25 cm ² [4 po ²])	74204/CA	500 lumens, 3 000 K-4 000 K-5 000 K	B07K2TTCBX
6,5 W (25 cm ² [4 po ²])	74202/CA	500 lumens, 3 000 K-4 000 K-5 000 K	B07K2W6XF8

Spécifications

Modèle	SD30
Tension nominale	120 V c.a., 60 Hz
Tension de sortie	Graduée (120 V c.a. max.)
Charge maximale	DEL : 150 W max. Incandescence : 450 W max.
Température de fonctionnement	-10 à 40 °C (14 à 104 °F)
Humidité de service	10 à 85 % d'humidité relative sans condensation
Fréquence Wi-Fi	2 412 MHz à 2 484 MHz
Protocole Wi-Fi	IEEE 802.11b/g/n
Gamme Wi-Fi	30 m (98 pi)
Version Bluetooth ^{MD}	V4.2
Portée Bluetooth ^{MD}	30 m (98 pi)
Poids net	environ 158 g (0,35 lb)
Dimensions (L x H x P)	environ 7,4 x 4,5 x 4,65 cm (2,91 x 1,79 x 4,65 po)

L'installation de deux ou trois interrupteurs dans des boîtiers secondaires multiples réduit la puissance maximale en watts :

Nombre d'interrupteurs	Lampe à DEL	Ampoule incandescente
	150 W	450 W
	150 W	350 W
	150 W	300 W

Rétroaction et assistance

En cas de besoin d'aide pour un produit de la marque Basics d'Amazon, se référer au site Web ou au numéro de téléphone ci-dessous.

 amazon.com/gp/help/customer/contact-us

Aller sur le site www.amazon.com/dp/B095X5HTLS pour le manuel de sécurité, les problèmes et solutions, entre autres.

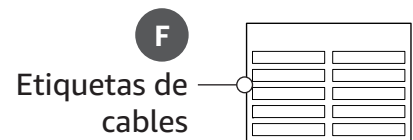
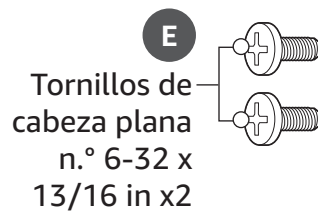
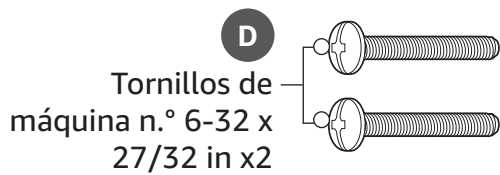
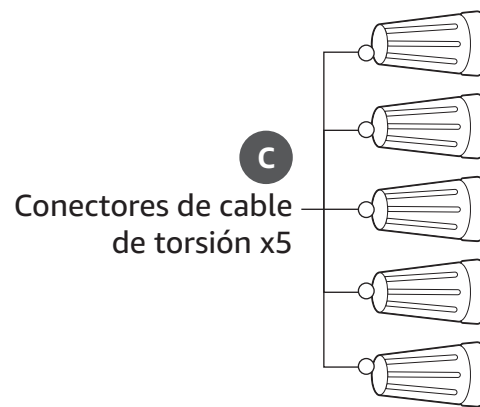
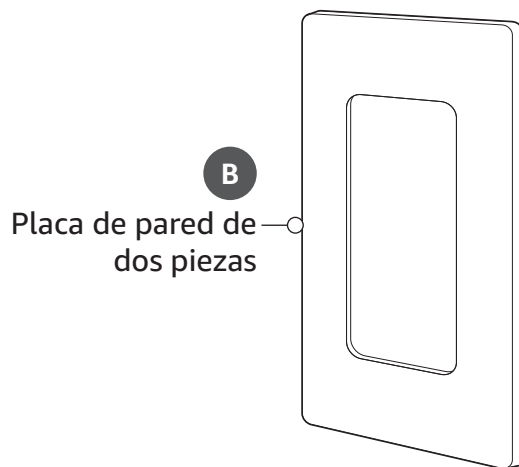
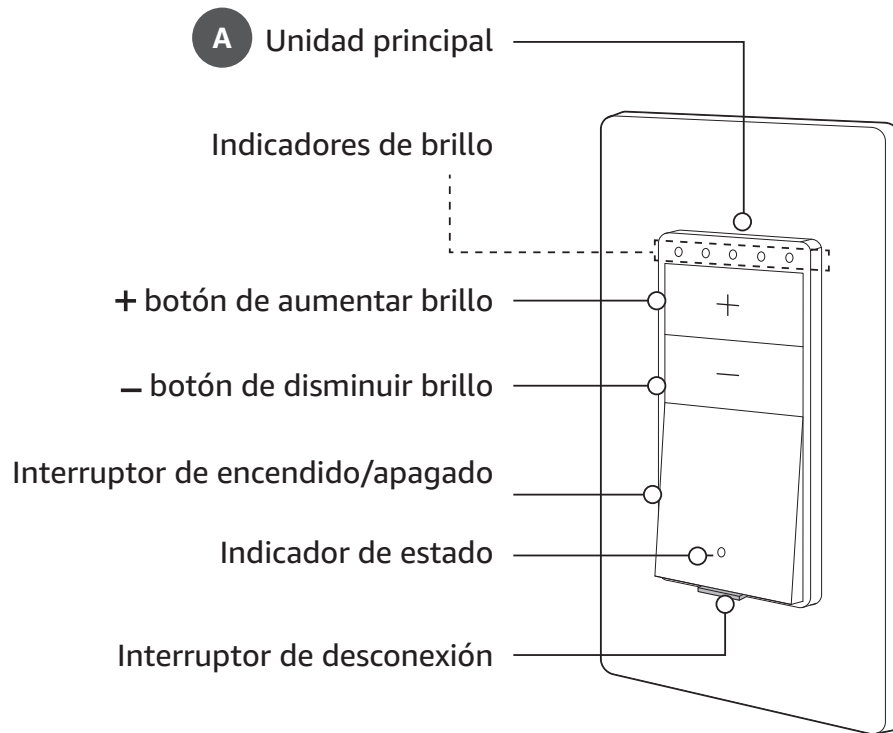
 1 877 485-0385

Contenido

Descripción del producto	26
Regulador de luminosidad.....	27
Uso de su interruptor inteligente de regulación con la aplicación Alexa	28
Cómo eliminar el interruptor de regulación inteligente de la aplicación Alexa	29
Apagado rápido	30
Restablecimiento de fábrica.....	30
Limpieza y mantenimiento.....	30
Resolución de problemas.....	31
No puedo identificar los cables neutros.	31
No puedo identificar los cables de CARGA y LÍNEA.....	31
Mi luz es demasiado oscura.....	31
El interruptor inteligente Amazon Basics no se conecta a mi red.....	31
Mi luz no se enciende o parpadea.....	32
Alexa no puede descubrir mi interruptor inteligente de Amazon Basics.....	32
Compatibilidad con bombillas inteligentes	33
Especificaciones	35
Comentarios y ayuda	35

Descripción del producto

Descripción general



Guía del indicador de estado

Indicador de estado	Estado
Verde parpadeante	El dispositivo está listo para la configuración o la configuración está en curso.
Ámbar	Lámpara apagada.
Indicador apagado	Lámpara encendida.
Rojo parpadeante	Sin conexión a la red.
Rojo fijo	Se ha agotado el tiempo de instalación.
Verde fijo por 3 segundos	Dispositivo registrado y conectado.
Rojo y verde parpadeando alternadamente	El restablecimiento de fábrica está completo.

Regulador de luminosidad

Control con la unidad principal

- ▶ Presione el interruptor de encendido/apagado para encender o apagar la luz.
- ▶ Presione + para aumentar el brillo. Presione – para disminuir el brillo.

LED(s) encendido(s)	Nivel de brillo
1	1% - 20%
2	21% - 40%
3	41% - 60%
4	61% - 80%
5	81% - 100%

AVISO El ajuste de la luminosidad al mínimo no apaga completamente la luz.

Ajuste del nivel de regulación de intensidad

AVISO La luz puede parpadear si el ajuste del brillo es demasiado bajo. Puede ajustar la configuración de brillo más baja para evitar el parpadeo.

1. Presione el interruptor de encendido/apagado para encender la luz.
2. Mantenga presionado los botones + y – al mismo tiempo durante 5 segundos. El indicador de estado comienza a parpadear.
3. Mantenga pulsado el botón + o – para ajustar el nivel de brillo al más bajo. Ajuste la luz hasta que no haya parpadeo.
4. Después de ajustar la luminosidad a más baja, mantenga presionado los botones + y – al mismo tiempo durante 5 segundos. El indicador de estado permanece encendido.

Uso de su interruptor inteligente de regulación con la aplicación Alexa

- ▶ **Controla el interruptor:** Toca "Devices" (Dispositivos) para encontrar su dispositivo y controlarlo con Alexa.

Puede utilizar las rutinas de Alexa para encender o apagar las luces o atenuarlas. Puede programar estas acciones a determinadas horas del día o por orden de voz.

Para crear una rutina activada por voz

1. Abra la aplicación Alexa.
2. Abra "More" (Más) y seleccione "Routines" (Rutinas).
3. Seleccione "Plus" (+).
4. Seleccione "When this happens" (Cuando esto suceda) y seleccione "Voice" (Voz).
5. Escriba la frase que desea para el comando de voz.

Para crear una rutina programada

1. Abra la aplicación Alexa.
2. Abra "More" (Más) y seleccione "Routines" (Rutinas).
3. Seleccione "Plus" (+).
4. Seleccione "When this happens" (Cuando esto suceda), y luego seleccione "Schedule" (Programar).
5. Seleccione "At Time" (Hora) para crear un horario o seleccione "Sunrise" (Amanecer) o "Sunset" (Atardecer) y elija los días que desee.

Añadir bombillas de regulación o de iluminación a una rutina

1. Abra la aplicación Alexa.
2. Abra "More" (Más) y seleccione "Routines" (Rutinas).
3. Seleccione su rutina y, a continuación, seleccione "Add action" (Agregar acción).
4. Seleccione "Control Device" (Control del dispositivo) y, a continuación, elija su lámpara regulable.
5. Seleccione "Brightness" (Brillo).
6. Utilice la barra deslizante para elegir el nivel de brillo inicial o final.
7. Seleccione "Ramp to Brightness" (Brillo de aumento gradual).
8. Añada el tiempo de subir o bajar la luz.

Cómo eliminar el interruptor de regulación inteligente de la aplicación Alexa

1. Abra la aplicación Alexa.
2. Seleccione "Devices" (Dispositivos).
3. Seleccione el(los) interruptor(es) que desea eliminar.
4. Una vez que haya seleccionado todos los dispositivos que desea eliminar, seleccione "Settings" (⚙️) [Ajustes].
5. Seleccione "Trash" (🗑️) [Papelera]; ha eliminado con éxito el interruptor de su aplicación Alexa.

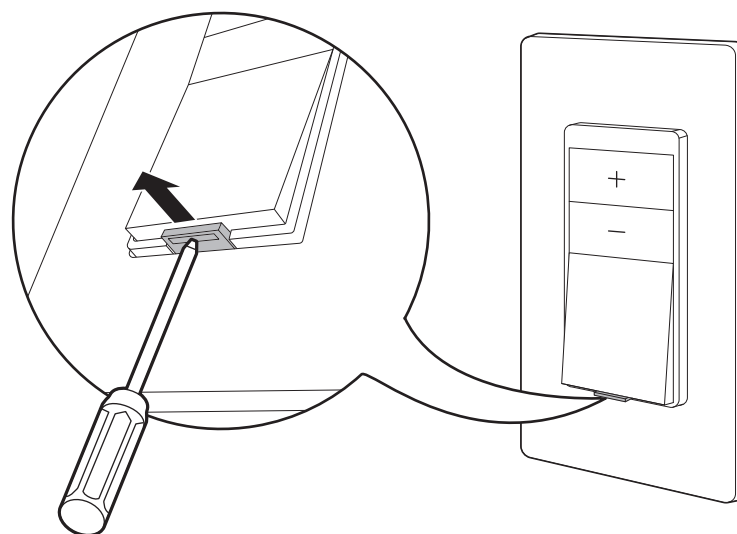
AVISO Después de retirar un dispositivo doméstico inteligente, es posible que tenga que restablecer de fábrica el dispositivo antes de que pueda conectarse a un concentrador doméstico inteligente.

Para más recursos de la aplicación Alexa, vaya a [Alexa App Setting](#) (Configuración de la aplicación Alexa) o [Alexa Features](#) (Funciones de Alexa).

Apagado rápido

⚠ PELIGRO ¡Peligro de incendio, descarga eléctrica o muerte! No utilice el interruptor de desconexión como disyuntor. Desconecte siempre la alimentación en el disyuntor o en el fusible antes de cablear y sustituir los interruptores/reguladores.

Para cambiar la bombilla sin preocuparse de que otra persona de la casa pueda encender el interruptor accidentalmente, puede cortar la corriente directamente en el interruptor. Para ello, saque el interruptor de desconexión. En el caso de las conexiones de 3 vías, todos los interruptores de desconexión deben empujarse hacia afuera para cortar completamente la energía. Para reanudar la alimentación, vuelva a empujar el interruptor del desconexión.



Restablecimiento de fábrica

Si tiene problemas para conectar su dispositivo a Alexa, intente un restablecimiento de fábrica.

1. Mantenga presionado el interruptor de encendido/apagado durante 10 segundos, luego suéltelo cuando el indicador de estado parpadee en verde y rojo.
2. Cuando el indicador parpadee en verde, el restablecimiento está completo y el interruptor está listo para configurarse.

Limpieza y mantenimiento

⚠ ADVERTENCIA ¡Riesgo de descargas eléctricas!

Para evitar una descarga eléctrica, desconecte la alimentación en el disyuntor o en el fusible antes de la limpieza.

- ▶ Para limpiar el producto, pase un paño suave y ligeramente húmedo.
- ▶ No utilice nunca detergentes corrosivos, cepillos de alambre, estropajos abrasivos, utensilios metálicos o afilados para limpiar el producto.

Resolución de problemas

AVISO Para más preguntas y más información, vaya a www.amazon.com/dp/B095X5HTLS

Problema

No puedo identificar los cables neutros.

Soluciones

- ▶ Si ha intentado identificar los cables y sigue sin estar seguro, llame a un electricista calificado.
- ▶ Desconecte la alimentación de su interruptor, retire la placa frontal y el interruptor existente, y luego examine los cables. Si ve un grupo de cables blancos, es probable que sean cables neutros.

Problema

No puedo identificar los cables de CARGA y LÍNEA.

Solución

- ▶ Desconecte la alimentación de su interruptor, retire la placa frontal y el interruptor existente, y vuelva a conectar la alimentación. Sin tocar ninguna parte del interruptor o los cables existentes, pase el comprobador de tensión por encima de los cables negros. El comprobador de tensión parpadeará y emitirá un sonido cuando se sitúe sobre el cable de LÍNEA. Cuando el comprobador de tensión no brilla en absoluto, ese es el cable de CARGA.
- ▶ Si ha intentado identificar los cables y aún no está seguro, llame a un electricista calificado.

Problema

Mi luz es demasiado oscura.

Soluciones

- ▶ Puede cambiar el brillo más bajo de la atenuación. Para más información, consulte "Ajuste del nivel de regulación de intensidad" en la página 27.

Problema

El interruptor inteligente Amazon Basics no se conecta a mi red.

Soluciones

- ▶ Compruebe que su dispositivo con Alexa y la aplicación Alexa tienen la última versión de software.
- ▶ Compruebe que el dispositivo emparejado está a menos de 9 m (30 pies) del interruptor.
- ▶ Asegúrese de que se conecta a una red de 2,4 GHz. No es compatible con una red de 5 GHz.
- ▶ Si tiene un enrutador WiFi doble que emite señales de 2,4 GHz y 5 GHz, asegúrese de que se está conectando a la de 2,4 GHz.
- ▶ Si tiene un enrutador WiFi doble y ambas señales de red tienen el mismo nombre, cambie el nombre de una e intente volver a conectarse a la red de 2,4 GHz.
- ▶ Haga un restablecimiento de fábrica. Vea "Restablecimiento de fábrica" en la página 30.

Problema

Mi luz no se enciende o parpadea.

Soluciones

- ▶ Asegúrese de que la alimentación está conectada.
- ▶ Asegúrese de utilizar una bombilla LED compatible de más de 3 W. Consulte “Compatibilidad con bombillas inteligentes” en la página 33 la lista de bombillas compatibles.
- ▶ Si se utilizan varias bombillas, hay que usar las del mismo modelo y potencia. El uso de combinaciones de bombillas diferentes puede dar lugar a un rendimiento variado.
- ▶ Las subidas de tensión irregulares pueden hacer que la luz parpadee. Restablezca la luminosidad más baja. Vea “Ajuste del nivel de regulación de intensidad” en la página 27.
- ▶ Asegúrese de que los cables se han conectado correctamente. Consulte su guía de configuración para obtener más información.
- ▶ Asegúrese de que la longitud máxima del cable del VIAJERO no exceda de 30 m (98 pies).
- ▶ Si tiene un interruptor de 3 vías, el interruptor inteligente debe instalarse en la caja de interruptores conectada a CARGA (su bombilla de iluminación). La configuración de 3 vías no funcionará si el interruptor tradicional está conectado a la CARGA.

Problema

Alexa no puede descubrir mi interruptor inteligente de Amazon Basics.

Soluciones

- ▶ Comprueba que su dispositivo con Alexa y la aplicación Alexa tienen la última versión de software.
- ▶ Asegúrese de que su dispositivo con Alexa y su interruptor están conectados a la misma red WiFi.
- ▶ Compruebe que el dispositivo emparejado está a menos de 9 m (30 pies) del interruptor.
- ▶ Asegúrese de escanear el código 2D que aparece en la guía de instalación o en el dispositivo. El código 2D que aparece en el embalaje no es para la configuración de Alexa.
- ▶ Reinicie su dispositivo encendiendo y apagando el aparato o sacando el interruptor de desconexión y volviéndolo a meter.
- ▶ Haga un restablecimiento de fábrica. Vea “Restablecimiento de fábrica” en la página 30.

Compatibilidad con bombillas inteligentes

Esta lista incluye las bombillas que han superado las pruebas de compatibilidad con el interruptor de regulación inteligente Amazon Basics (conexiones unipolares y de tres vías). Para obtener un rendimiento uniforme, recomendamos que cuando se utilicen varias bombillas, éstas sean del mismo modelo y potencia.

Dependiendo de la calidad de la bombilla que elija, las bombillas LED compatibles pueden tener menos rango de regulación o atenuarse con menos suavidad que una bombilla incandescente o halógena.

AVISO No es compatible con la bombilla inteligente.

Cree

Potencia - Tipo	Número de modelo	Descripción	ASIN
15 W (A19)	TA19-16027MDFH25-12DE26-1-11	1600 lúmenes, blanco suave 2700K	B089H34V1D
23 W (BR40)	TBR40-18050FLFH25-12DE26-1-E1	1750 lúmenes, luz diurna 5000K	B07GP3MG74
18 W (A21)	TA21-20050MDFH25-12DE26-1-11	2000 lúmenes, luz diurna 5000K	B089HPRPHQ

GE

Potencia - Tipo	Número de modelo	Descripción	ASIN
72 W (A19)	63005-4	1270 lúmenes, blanco suave 2850K	B0844SJT8N
10 W (BR30)	952381	700 lúmenes, luz diurna	B07P9HLNVJ
4 W (Vela)	42232	300 lúmenes, blanco suave 2700K	B07GYQTYSV
5,5 W (Vela)	42290	500 lúmenes, blanco suave	B07PHKG71B

EcoSmart

Potencia - Tipo	Número de modelo	Descripción	ASIN
9 W (BR30)	ES95BR3065SWD6	665 lúmenes, blanco suave	B01INO74W6
9,5 W (BR30)	1001654247	685 lúmenes, luz diurna 5000K	B075VL17J8
9,5 W (BR30)	43222-6818	655 lúmenes, luz diurna 3000K	B01MDK8OA5
8,5 W (A19)	1001370398-8pk	840 lúmenes, luz diurna 5000K	B06X16ZCFG

Westinghouse

Potencia - Tipo	Número de modelo	Descripción	ASIN
6,5 W (ST20) Luz LED de filamento transparente	4518320	810 lúmenes	B08842K9L2
8 W (R30)	3315920	650 lúmenes, blanco suave	B0778ZRXM6

Philips/ Signify

Potencia - Tipo	Número de modelo	Descripción	ASIN
65 W (BR30)	408662 Suave	620 lúmenes, blanco 2700K	B00F2U2N8U
43 W (A19)	426031	790 lúmenes, 2920K	B009ZR58TC
39 W (PAR20)	419762	500 lúmenes, luz blanca brillante 2900K	B009ZR5AB8
11W (BR30)	474312	650 lúmenes, luz blanca suave 2700K	B076XRT9Y6
8,8 W (A19)	548396	800 lúmenes, 2200 K-2700K	B07W6JQ2RL
6 W (GU10)	465054	400 lúmenes, 3000K	B01LMEQIMQ

Amazon Basics

Potencia - Tipo	Número de modelo	Descripción	ASIN
11W (BR30)	FG-03452	850 lúmenes, blanco suave 2700K	B07JMBTQ57
9 W (A19)	FG-03443	800 lúmenes, luz diurna 5000K	B07JMX6CP1
7 W (PAR20)	FG-03439	500 lúmenes, luz diurna 5000K	B07JMBTLP4
6 W (A19)	210	450 lúmenes, luz diurna 5000K	B07FW7WYHY
15 W (A19)	FG-03464	1600 lúmenes, blanco suave 2700K	B07JXKXJ3S
7 W MR16 (GU10)	FG-03819	500 lúmenes, luz diurna 2700K	B07SRBSWZB

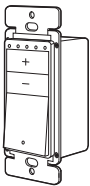
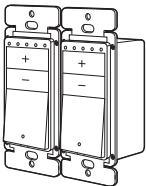
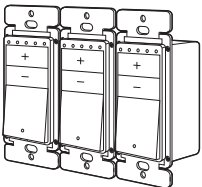
Feit

Potencia - Tipo	Número de modelo	Descripción	ASIN
17,5 W (A19)	CEOM100/950/4	1600 lúmenes, 5000K luz diurna	B07G5JSW9J
17,5 W (A21)	CEOM100/930/4	1600 lúmenes, blanco brillante 3000K	B07GP2D88K
8,8 W (A19)	OM60DM/950CA/4	800 lúmenes, luz diurna 5000K	B07P5HBD91
11,1 W (PAR38)	PAR38DM/930CA	1000 lúmenes, blanco cálido	B075FQFHGM
11,3 W (LEDR56)	LEDR56SCP/930CA/ SP	850 lúmenes, blanco calido 3000K	B07GBH63FZ
6 W (LEDR4)	LEDR4/4WYCA	540 lúmenes, 3000K-4000K-5000K	B01MT12ZSL
6,5 W (4 pulgadas cuadradas)	74204/CA	500 lúmenes, 3000K-4000K-5000K	B07K2TTCBX
6,5 W (4 pulgadas a la redonda)	74202/CA	500 lúmenes, 3000K-4000K-5000K	B07K2W6XF8

Especificaciones

Modelo	SD30
Tensión nominal	120 V CA 60 Hz
Tensión de salida	Atenuado (120 V CA máx.)
Carga máxima	LED: 150 W máx. Incandescente: 450 W máx.
Temperatura de funcionamiento	-10 a 40 °C (14 a 104 °F)
Humedad de funcionamiento	10% - 85% HR, sin condensación
Frecuencia Wi-Fi	2412 MHz - 2484 MHz
Protocolo Wi-Fi	IEEE 802.11b/g/n
Alcance de Wi-Fi	30 m (98 pies)
Versión de Bluetooth®	V4.2
Alcance de Bluetooth®	30 m (98 pies)
Peso neto	aprox. 158 g (0,35 lb)
Dimensiones (ancho x alto x profundidad)	aprox. 7,4 x 4,5 x 11,8 cm (2,91 x 1,79 x 4,65 in)

La instalación de dos o tres interruptores en cajas múltiples reduce la potencia máxima:


Nº de interruptores	Lámpara LED	Lámpara incandescente
	150 W	450 W
	150 W	350 W
	150 W	300 W

Comentarios y ayuda

Si necesita ayuda con su producto de Amazon Basics, utilice el sitio web o el número a continuación.

 amazon.com/gp/help/customer/contact-us

Visite www.amazon.com/dp/B095X5HTLS para acceder al manual del usuario, solución de problemas y más.

 +1 877-485-0385

amazon basics

amazon.com/AmazonBasics

MADE IN CHINA

FABRIQUÉ EN CHINE

HECHO EN CHINA

V02-06/22