

Seguro para Dispositivos Chubb

Términos y Condiciones



Seguro para Dispositivos Chubb

Bienvenido a tu seguro para tu dispositivo. Cuando usamos “nosotros” en este documento, nos referimos a Chubb European Group SE, Sucursal en España.

Cuando decimos "tú" o "tu", nos referimos a la persona nombrada en el correo electrónico de "Confirmación de tu Seguro". Este documento, junto con el documento de "Confirmación de la Cobertura de tu Seguro", constituye un contrato entre tú y nosotros. Por favor, lee ambos documentos detenidamente y guárdalos en un lugar seguro. Si has elegido la Cobertura por Daños Accidentales y Averías, esta póliza proporciona cobertura si tu dispositivo sufre daños accidentales. Además, si has seleccionado la Cobertura por Daños Accidentales, Averías y Robo, tu dispositivo también estará cubierto en caso de robo. Ambas coberturas también ofrecen protección si tu dispositivo se avería después de que haya expirado la garantía del fabricante.

Cuando decimos "dispositivo", nos referimos al artículo asegurado que compraste junto con esta póliza en la web de Amazon España. Este seguro para dispositivos está suscrito y administrado por Chubb European Group SE, Sucursal en España. Consulta el Marco Regulatorio en la página 9. Todos los términos y condiciones se proporcionan en español, y solo nos comunicaremos contigo en español. Si necesitas una copia de estos términos y condiciones en letra grande, braille o audio, por favor llámanos. Puedes encontrar el número en la sección de "Detalles de Contacto" a continuación.

Datos de Contacto

Contáctanos, o inicia sesión utilizando tu opción de Login con Amazon (LWA) a través de la aplicación de Amazon para verificar el nivel de cobertura que tienes, cancelar tu póliza o declarar un siniestro. También puedes contactarnos si tienes alguna pregunta sobre el producto, quejas o cancelaciones.

En línea

www.chubb.com/Amazon

Por teléfono

91 787 1650

Índice

Resumen de la cobertura.....	3
Cómo funciona esta póliza	4
Cuándo comienza y termina la cobertura.....	4
Pagos que realizas por tu cobertura	4
Cuidando tu dispositivo	4
Cambios que podemos realizar en la póliza	4
Cambio de tu dispositivo	4
Qué cubre esta póliza	4
<i>Si tu dispositivo se avería</i>	<i>5</i>
<i>Si encuentras tu dispositivo robado</i>	<i>5</i>
Qué excluye esta póliza.....	5
Cómo presentar un siniestro.....	6
Información sobre tu siniestro	6
Tu dispositivo reparado o de reemplazo	6
Reparación de tu dispositivo.....	6
Tu dispositivo original.....	7
Vouchers	7
Proporcionar información incorrecta deliberadamente	7
Cancelación de tu póliza	7
<i>Cuándo puedes cancelar tu póliza</i>	<i>7</i>
<i>Cuándo podríamos cancelar tu póliza.....</i>	<i>7</i>
Presentar una queja o reclamación	8
Información legal sobre tu póliza.....	8
Consorcio.....	9
Consentimiento Expreso	9
Tu Aseguradora	9
Tu Distribuidor de Seguros.....	9
Sanciones	9

Resumen de la cobertura

Existen tres (3) tipos de cobertura: Daños Accidentales, Daños Accidentales y Averías, o Daños Accidentales y Robo. Consulta la "Confirmación de la Cobertura de tu Seguro" incluida en el correo electrónico que recibiste de Amazon para verificar los detalles de tu cobertura. Alternativamente, puedes contactarnos según la sección "Datos de Contacto" en la página 2.

A continuación, te presentamos un resumen de lo que cubre cada tipo de cobertura:

Tipo de Cobertura	Daños Accidentales	Daños Accidentales & Averías	Daños Accidentales & Robo
Si tu dispositivo es robado	✗	✗	✓
Si tu dispositivo se daña por accidente	✓	✓	✓
Cobertura por Averías (tras la expiración de la garantía del fabricante)	✗	✓	✓
¿Se incluye un usuario autorizado? (Un usuario autorizado es alguien a quien tú permites usar o cuidar tu dispositivo por ti)	✓	✓	✓
¿Estás cubierto a nivel mundial*?	✓	✓	✓
Cobertura para accesorios de carga proporcionados por el fabricante en la caja – como parte de un siniestro con el dispositivo	✓	✓	✓
¿Debo pagar alguna franquicia en caso de siniestro?	No hay que realizar el pago de ninguna franquicia en caso de siniestro	No hay que realizar el pago de ninguna franquicia en caso de siniestro	No hay que realizar el pago de ninguna franquicia en caso de siniestro
¿Cuántos siniestros puedo declarar?	Tres (3) reparaciones, o un (1) reemplazo, o un (1) acuerdo mediante un voucher	Tres (3) reparaciones, o un (1) reemplazo, o un (1) acuerdo mediante un voucher	Tres (3) reparaciones, o un (1) reemplazo, o un (1) acuerdo mediante un voucher

*sujeto a las leyes y requisitos de sanciones comerciales

Cómo funciona esta póliza

Hay tres (3) tipos de cobertura para este seguro: (1) Cobertura por Daños Accidentales, (2) Cobertura por Daños Accidentales y Averías, o (3) Cobertura por Daños Accidentales y Robo. La Cobertura por Daños Accidentales sería adecuada para alguien que desea cobertura para su dispositivo en caso de que se dañe accidentalmente o se averíe. Agregar la cobertura por averías incluirá protección **tras la expiración de la garantía del fabricante**. Por otro lado, la Cobertura por Daños, Averías y Robo sería adecuada para alguien que desea cobertura para su dispositivo en caso de robo, daño accidental o avería **tras la expiración de la garantía del fabricante**. Debes verificar que no tengas estos mismos riesgos cubiertos en otra compañía de seguros. Debes ser residente permanente en España y tener 18 años en el momento de la compra. La póliza solo puede ser adquirida dentro de los primeros 30 días posteriores a la fecha de compra del dispositivo.

Cuándo comienza y termina la cobertura

Tu cobertura comienza en la fecha indicada en el correo electrónico de "Confirmación de la Cobertura de tu Seguro". Tu cobertura finalizará en la fecha en que termine tu Póliza de Seguro. Tu Póliza de Seguro es el contrato que tienes con Chubb para tu seguro. Tu Póliza de Seguro terminará en los siguientes casos:

- Si seleccionaste una póliza de 2 años, finalizará 2 años después de la fecha de inicio indicada en tu "Confirmación de la Cobertura de tu Seguro";
- Si seleccionaste una póliza de 3 años, finalizará 3 años después de la fecha de inicio indicada en tu "Confirmación de la Cobertura de tu Seguro";
- Si seleccionaste una póliza de 5 años, finalizará 5 años después de la fecha de inicio indicada en tu "Confirmación de la Cobertura de tu Seguro";
- En la fecha en que nos informes que deseas cancelar tu póliza;
- En la fecha en que te informemos que cancelaremos tu póliza;
- En la fecha en que devuelvas tu dispositivo dentro de los primeros 30 días posteriores a la compra del dispositivo;
- En la fecha en que recibas un dispositivo de reemplazo (cuando corresponda) y hayas devuelto tu dispositivo original;
- En la fecha en que recibas un *voucher* (cuando corresponda) y hayas devuelto tu dispositivo original.

Pagos que realizas por tu cobertura

El pago mostrado al seleccionar tu cobertura se cargará de forma inmediata al finalizar la compra en el sitio web de Amazon España.

Cuidando tu dispositivo

El hecho de tener un seguro no significa que puedas ser descuidado con tu dispositivo.

No debes dejarlo en un lugar donde no puedas verlo, pero otros sí puedan. Por ejemplo, dejarlo a la vista en un vehículo vacío o en un edificio desocupado cuando las puertas o ventanas estén abiertas o sin cerrar bajo llave. Si te roban el dispositivo, debes reportarlo a la policía y obtener un informe o número de denuncia del delito para respaldar tu declaración de siniestro. Si estás en el extranjero, debes notificarlo a la policía local o a la autoridad competente en ese lugar.

Cambios que podemos realizar en la póliza

A veces, es posible que necesitemos realizar cambios en los términos y condiciones de esta póliza, por ejemplo, si una ley nos lo exige.

Te daremos al menos 60 días de aviso antes de realizar cualquier cambio. Si no estás conforme con algún cambio, tendrás la opción de cancelar tu póliza.

Cambio de tu dispositivo

No puedes transferir esta póliza de seguro a otro dispositivo. Si ya no estás utilizando tu dispositivo, deberás informarnos para que podamos cancelar tu póliza. Si compras otro dispositivo en Amazon España, deberás obtener un seguro mediante la compra de una nueva póliza si deseas cobertura para ese dispositivo.

Qué cubre esta póliza

Si tu dispositivo se daña por accidente

Si tu dispositivo sufre daños accidentales, nosotros, a nuestra discreción, haremos lo siguiente: (a) Repararemos tu dispositivo y te lo devolveremos, o (b) lo reemplazaremos por un dispositivo similar, o (c) te proporcionaremos un *voucher*.

Además, reemplazaremos cualquier accesorio de carga que haya venido en la caja original del fabricante si se dañaron o fueron robados durante el mismo evento.

Si estás en el extranjero en el momento de declarar un siniestro, esperaremos hasta que regreses a España para resolver el mismo.

Si es posible reparar tu dispositivo, puedes realizar un máximo de 3 reparaciones en cualquier período de 12 meses. Si tu dispositivo es reemplazado o recibes un *voucher* como parte de la resolución de tu siniestro, cubriremos solo un (1) siniestro (siendo este reemplazo o emisión del *voucher* tal siniestro) y, posteriormente, tu póliza será cancelada.

No pagaremos ningún siniestro si tu dispositivo es dañado intencionalmente por ti o por alguien a quien hayas permitido usar tu dispositivo. Sin embargo, si alguien a quien no permitiste usar tu dispositivo lo daña intencionalmente, también estarás cubierto.

Esto incluye daños como una pantalla rota o daños causados por agua u otros líquidos, siempre que impidan que tu dispositivo funcione normalmente. **No incluye abolladuras, rayones u otros daños que no afecten el funcionamiento normal de tu dispositivo.**

Si tu dispositivo se avería

Esta cobertura aplica si tu dispositivo deja de funcionar **normalmente después de que haya expirado la garantía del fabricante**, debido a un fallo mecánico, eléctrico o electrónico permanente que requiera la reparación o el reemplazo del dispositivo para resolver el problema.

A nuestra discreción, repararemos tu dispositivo y te lo devolveremos o lo reemplazaremos por un dispositivo similar o te proporcionaremos un *voucher*. Si estás en el extranjero en el momento de presentar un siniestro, esperaremos hasta que regreses a España para resolver el mismo.

Si es posible reparar tu dispositivo, puedes realizar un máximo de 3 reparaciones en cualquier período de 12 meses. Si tu dispositivo es reemplazado o recibes un *voucher* como parte de la resolución de tu siniestro, tu póliza será cancelada.

No pagaremos ningún siniestro si el daño o mal funcionamiento de tu dispositivo es resultado de usarlo fuera de las directrices del fabricante (por ejemplo, instalando software no compatible o modificando el hardware).



Si te roban tu dispositivo

Esta sección solo aplica si has elegido la cobertura de "Daños Accidentales y Robo".

A nuestra discreción, te proporcionaremos un dispositivo de reemplazo similar o un *voucher*.

Reemplazaremos cualquier accesorio de carga incluido en la caja original del fabricante si fueron robados durante el mismo evento.

Si estás en el extranjero en el momento de presentar un siniestro, esperaremos

hasta que regreses a España para resolver el mismo.

Bajo esta sección, resolveremos un siniestro, después de lo cual tu cobertura finalizará.

Si tu siniestro es rechazado, cancelaremos la cobertura y te reembolsaremos la prima correspondiente al tiempo restante de la póliza.

Si encuentras tu dispositivo robado

Si encuentras tu dispositivo robado después de haber presentado un siniestro y haber recibido un reemplazo o un *voucher*, deberás ponerte en contacto con nosotros de inmediato en www.chubb.com/Amazon para informarnos puesto que el dispositivo original pasará a ser propiedad nuestra, y te proporcionaremos instrucciones sobre cómo devolverlo.

Si no devuelves tu dispositivo original, es posible que se te cobre el coste del dispositivo de reemplazo o el valor del *voucher* que se te hubiera hecho entrega.

Qué excluye esta póliza

1. Los gastos adicionales para reinstalar, volver a comprar o recuperar contenido como aplicaciones, música, fotos, datos o cualquier software en tu dispositivo. Tampoco cubrimos riesgos cibernéticos como *ransomware*, virus, *spyware*, *malware* ni otras amenazas en línea.
2. Nada que no pueda resolverse reparando, reemplazando tu dispositivo o proporcionándote un *voucher*.
3. Pérdidas financieras debido a accesos fraudulentos a cuentas o pagos realizados de manera fraudulenta. Por ejemplo, si acceden a tu cuenta bancaria y roban dinero, no cubriremos esa pérdida financiera.
4. Accesorios, excepto los accesorios de carga que vinieron en la caja original del fabricante con tu dispositivo.
5. Siniestros relacionados con personalizaciones o alteraciones realizadas al dispositivo que no formen parte de las especificaciones estándar. Por ejemplo, no cubrimos fundas o coberturas compradas para tu portátil.
6. Daños causados intencionalmente por ti o por alguien a quien hayas permitido usar tu dispositivo.
7. Daños causados por reparaciones que no hayamos aprobado o por cambios realizados en las piezas internas o el sistema operativo del dispositivo.
8. Daños al dispositivo causados por guerra, invasión, revolución u otros eventos similares.
9. Siniestros que nos obliguen a violar leyes de la UE o los EE. UU., incluidas sanciones comerciales y económicas, y resoluciones de la ONU. Esto incluye restricciones relacionadas con ciertos países, grupos, empresas y personas.
10. La pérdida del dispositivo en circunstancias distintas al robo.

Cómo presentar un siniestro

Puedes presentar un siniestro visitando: www.chubb.com/Amazon

Antes de presentar tu siniestro, asegúrate de desactivar cualquier función de seguridad en tu dispositivo, como el código de acceso. Durante el proceso de siniestro, deberás confirmar que has desactivado estas funciones. Si te niegas a hacerlo, no podremos procesar tu siniestro.

Si se reemplazan piezas de tu dispositivo o si se reemplaza el dispositivo completo, las piezas o el dispositivo originales pasarán a ser propiedad legal de Chubb o de sus subcontratistas designados.

Consideraremos toda la información que nos proporciones sobre tu siniestro antes de decidir si aprobamos la solicitud de cobertura. Si corresponde, te pediremos el número de serie de tu dispositivo. Además, si estás declarando un siniestro sobre un dispositivo con número IMEI, también te pediremos que nos proporciones dicho número.

Información sobre tu siniestro

Te pediremos que nos indiques la fecha y hora en que tus dispositivos fueron robados, dañados o se averiaron.

Si alguno de tus dispositivos es robado, te solicitaremos una copia del informe o el número de denuncia proporcionado por la policía. Si estás en el extranjero cuando tu dispositivo es robado, te pediremos un informe de la policía o de la autoridad local correspondiente. Si estás en el extranjero y no puedes obtener un informe, te pediremos que nos muestres tus billetes de viaje o los detalles de la reserva de tu hotel para confirmar las fechas y la duración de tu viaje.

Si presentas un siniestro por robo, los dispositivos móviles conectados serán añadidos a una lista de bloqueo por Chubb. Si alguno de tus dispositivos es añadido a una lista de bloqueo, quedará bloqueado para su uso en todas las redes móviles de España.

Tu dispositivo reparado o de reemplazo

A nuestra discreción, repararemos o reemplazaremos tu dispositivo, o te proporcionaremos un *voucher*. Si tu dispositivo original es reemplazado, el dispositivo de reemplazo puede ser reacondicionado. Probamos cada uno de nuestros dispositivos de reemplazo para asegurarnos de que funcionen completamente. Tu reemplazo será del mismo modelo o de especificaciones similares a tu dispositivo original, aunque puede ser de una marca o modelo diferente. Si no tenemos tu dispositivo en stock y no podemos encontrar un reemplazo adecuado, la entrega de tu dispositivo de reemplazo se realizará tan pronto como haya un dispositivo adecuado disponible.

Tu dispositivo reparado o de reemplazo incluirá lo que quede de la garantía del

fabricante del dispositivo original, o una garantía de 6 meses proporcionada por Chubb, lo que sea más largo. Si tu dispositivo reparado o de reemplazo presenta fallos dentro de este período, lo repararemos o reemplazaremos sin coste adicional.

Reparación de tu dispositivo

Si, como parte de tu siniestro, identificamos que tu dispositivo puede ser reparado, organizaremos la recogida del dispositivo o te proporcionaremos una etiqueta de envío gratuita para que puedas enviárnoslo y evaluar los daños.

Si tu dispositivo es reparable, será devuelto a ti dentro de los 3 días hábiles desde el día en que el dispositivo llegue al reparador.

Si tu dispositivo no puede ser reparado, podrá ser reemplazado o podríamos proporcionarte un *voucher* en su lugar.

Cualquier pieza que sea reemplazada durante la reparación, o si reemplazamos tu dispositivo por completo, las piezas originales o el dispositivo pasarán a ser propiedad legal de Chubb de sus subcontratistas designados.

Entrega de tu dispositivo de reemplazo

Si tu siniestro por robo ha sido aprobado, o hemos determinado que un reemplazo es necesario para resolver tu siniestro, reemplazaremos tu dispositivo o te proporcionaremos un *voucher* en su lugar.

Entregaremos tu dispositivo de reemplazo en días laborables. No realizamos entregas en días festivos Nacionales. La entrega podría retrasarse por razones fuera de nuestro control, como interrupciones en el transporte por carretera, ferrocarril o aéreo. Además, algunas restricciones geográficas pueden aplicar, lo que podría alargar el tiempo de entrega en ciertos códigos postales. Si tu código postal está afectado, lo comentaremos contigo al programar la entrega de tu reemplazo. No tendrás que pagar ningún coste de entrega por tu dispositivo de reemplazo. Sin embargo, podríamos cobrarte si no estás disponible en el horario acordado o si tu dispositivo dañado no está listo para ser recogido y el mensajero tiene que irse. Te informaremos si decidimos cobrarte cuando llames para programar una nueva entrega.

Si necesitamos realizar una investigación sobre tu siniestro o tu historial de siniestralidad, tu siniestro y/o el cumplimiento del reemplazo podrían retrasarse hasta que concluyamos la investigación. Este proceso suele tardar un promedio de una semana. Si estás en el extranjero en el momento de ocurrencia del siniestro, el reemplazo se organizará cuando regreses a España.

Programar una nueva entrega

Si deseas programar una nueva entrega, sigue las instrucciones que te haya dejado el mensajero. Si esto no funciona, por favor contáctanos a través de www.chubb.com/Amazon

Tu dispositivo original

Si has presentado un siniestro con éxito por daños o averías y hemos resuelto tu siniestro con un dispositivo de reemplazo o un *voucher*, tu dispositivo original pasará a ser propiedad de Chubb. Gestionaremos la recogida de tu dispositivo original o te proporcionaremos una etiqueta de envío gratuita para que puedas enviárnoslo. Si no puedes proporcionar el dispositivo dañado, tu siniestro será rechazado.

Si devuelves un dispositivo incorrecto, este será rechazado y devuelto a ti. El dispositivo correcto debe ser devuelto dentro de los 14 días, o podríamos cobrarte un cargo por no devolución de hasta el precio del valor de compra de tu dispositivo. El dispositivo de reemplazo deberá ser devuelto en las mismas condiciones en que te fue entregado, de manera inmediata. Si no puedes proporcionar el dispositivo original, deberás devolver el dispositivo de reemplazo en las mismas condiciones en que fue entregado, o pagar el valor del dispositivo de reemplazo, tomaremos medidas de recuperación a través de nuestros socios de recuperación de deudas y cancelaremos tu póliza.

Vouchers

Si has declarado un siniestro por daños o averías y hemos acordado proporcionarte un *voucher* por el importe del precio de compra del dispositivo original, se aplican las mismas condiciones mencionadas anteriormente con respecto a tu dispositivo original (consulta la sección "Tu dispositivo original").

Proporcionar información incorrecta deliberadamente

No toleramos actividades fraudulentas. Trabajamos estrechamente y compartimos datos e información con otras aseguradoras, autoridades, agencias de prevención de fraude y proveedores de redes para identificar fraudes y apoyar procesos legales. Podemos acceder y utilizar la información registrada por agencias de prevención de fraude de terceros, que pueden estar ubicadas en España y otros países. Es importante que, al solicitar un seguro o presentar un siniestro, tú o cualquier persona que actúe en tu nombre respondan todas las preguntas de manera honesta y con el mayor conocimiento posible. Si no lo haces, esto podría afectar negativamente tu póliza o el cumplimiento de tu siniestro.

Tu siniestro será evaluado según los términos y condiciones de esta póliza, basándonos en la primera declaración de siniestro. Si tu siniestro no está cubierto y luego cambias el motivo del siniestro, podríamos considerar esto como fraude y los detalles de estos casos podrían ser enviados a las autoridades

correspondientes para su investigación. Si tú, o alguien que actúe en tu nombre, presenta un siniestro que sospechamos que es deshonesto, falso o fraudulento, o se proporciona una declaración o documento falso en apoyo de ese siniestro, podemos tomar las siguientes acciones:

Solicitar evidencia adicional, como prueba de compra u otra documentación;
Proporcionar tus datos a terceros para detectar posibles actividades fraudulentas;
Rechazar tu siniestro;
Cancelar tu póliza;
Recuperar cualquier dispositivo ya entregado como parte del siniestro, además del gasto de cualquier investigación relacionada con el siniestro fraudulento.

Informaremos a las autoridades pertinentes, incluyendo la policía, y tomaremos acciones legales si es necesario para recuperar dinero, el valor de cualquier dispositivo de reemplazo o el valor de las reparaciones ya proporcionadas bajo esta póliza e incluso el valor del *voucher* si fuera necesario. Proporcionaremos los detalles de la actividad fraudulenta a bases de datos de prevención de fraude a nivel sectorial y a agencias de prevención de fraude. Una lista de los participantes, así como el nombre y dirección de los operadores y agencias, está disponible en Chubb previa solicitud.

Cancelación de tu póliza

Cuándo puedes cancelar tu póliza

Puedes cancelar esta póliza o devolver el dispositivo dentro de los 30 días posteriores a la recepción de los documentos de tu póliza. Se te reembolsará la prima correspondiente del tiempo restante de la póliza a menos que hayas realizado algún siniestro.

Después del período de 30 días, puedes cancelar esta póliza en cualquier momento. Si deseas cancelar esta póliza, hazlo a través de Contáctanos en: www.chubb.com/Amazon

Cuándo podríamos cancelar tu póliza

Podemos cancelar esta póliza en cualquier momento si no sigues los términos y condiciones establecidos en este documento.

La póliza se considerará cancelada en la fecha en que recibas un dispositivo de reemplazo o un *voucher*.

Siempre notificaremos con al menos 60 días de aviso antes de cancelar tu póliza, excepto cuando la cancelemos después de un siniestro.

Podríamos cancelar tu póliza si identificamos actividad fraudulenta.

Presentar una queja o reclamación

Nuestro objetivo es hacerlo bien a la primera, siempre, por lo que esperamos que no necesite presentar ninguna queja. Si necesita presentar una reclamación, hazlo a través de Contáctanos en:

En línea

www.chubb.com/Amazon

Por teléfono

91 787 1650

Si no estás de acuerdo con nuestra decisión, puedes presentar una reclamación formal indicando tus intereses y derechos establecidos por la ley, ya sea personalmente o a través de un representante debidamente acreditado, enviando un correo electrónico a

reclamaciones.es@chubb.com

Los clientes pueden consultar el Reglamento del Departamento de Reclamaciones en las oficinas de la Aseguradora.

Si no estás de acuerdo con la decisión tomada por el Departamento de Reclamaciones, puedes presentar una segunda reclamación ante el Defensor del Asegurado en LEGSE Abogados enviando un correo electrónico a **defensordelasegurado@legse.com**

El Departamento de Reclamaciones o, en su caso, el Defensor del Asegurado, dispondrá de dos (2) meses para procesar su reclamación o queja.

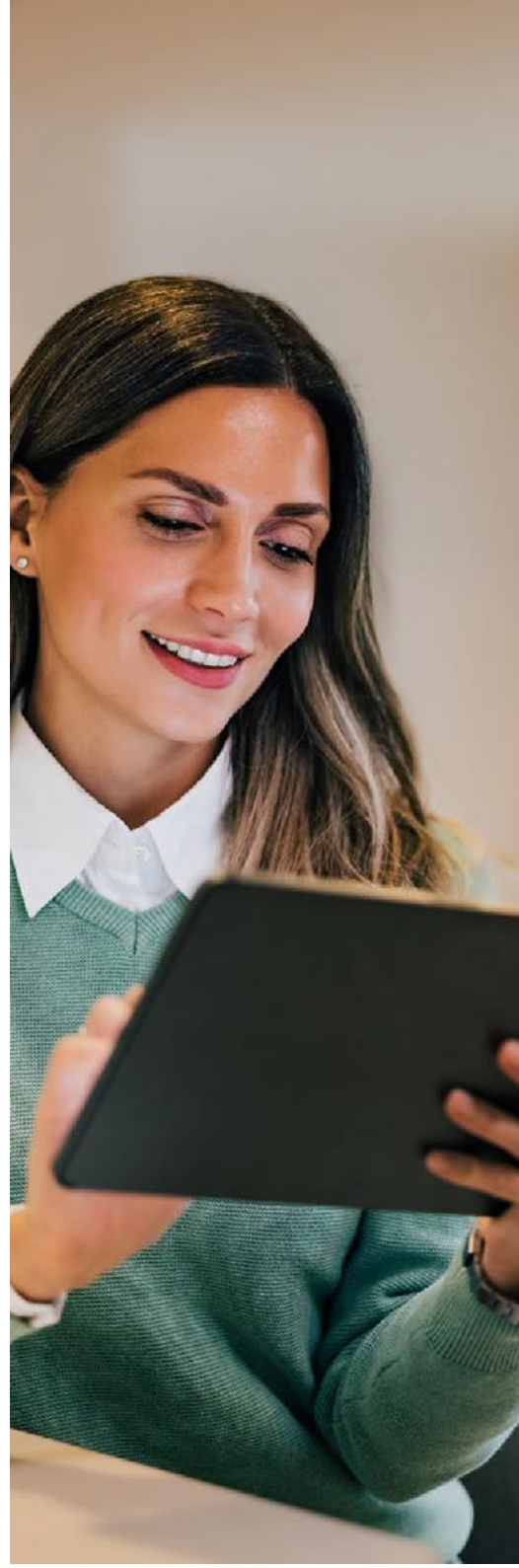
Si tu reclamación o queja es rechazada o no se resuelve dentro de los dos (2)

meses posteriores a su presentación, puedes contactar con la Dirección General de Seguros y Fondos de Pensiones de España (Servicio de Reclamaciones), instituciones de resolución alternativa de conflictos.

Información legal sobre tu póliza

Estás contratando una póliza con Chubb European Group SE, Sucursal en España de la aseguradora francesa con domicilio en la Tour Carpe Diem, 31 Place des Corolles, Esplanade Nord, 92400 Courbevoie. En España está inscrita en la Dirección General de Seguros y Fondos de Pensiones con clave E0155. Su liquidación no está sujeta a la legislación española y el informe sobre su situación financiera y de solvencia está disponible en la página web de Chubb. La Aseguradora no ofrece asesoramiento en relación con los productos de seguro comercializados. La remuneración percibida por los empleados de la Aseguradora es de naturaleza dineraria y varía dependiendo de sus funciones y desempeño dentro de la misma.

Esta Póliza se regirá por la Ley de Contrato de Seguro, La Ley de Ordenación, supervisión y solvencia de las entidades aseguradoras y reaseguradoras y su normativa desarrollo. Amazon EU S.à r.l. (AEU) distribuye este seguro de acuerdo al art. 3.2 de la Ley 26/2006 o la Ley que transponga la directiva de distribución de seguros. Queda sometida a la



jurisdicción española y dentro de ella, a los tribunales que correspondan al domicilio del tomador.

Cómo usamos tus datos

Usamos los datos personales que usted nos facilita o que, en su caso, usted facilita a su mediador, para suscribir y gestionar esta Póliza, incluyendo aquellos siniestros derivados de la misma.

Esa información personal incluirá sus datos de contacto básicos tales como su nombre y apellidos, dirección y número de póliza, pero también puede incluir datos más específicos (como, por ejemplo, su edad, información de salud, historial financiero y de solvencia, historial de siniestros) cuando ello sea relevante para el riesgo que aseguramos, los servicios que prestamos o el siniestro que nos haya comunicado.

Somos parte de un grupo global (en el sentido del artículo 42 del Código de Comercio español) y sus datos personales pueden ser compartidos con entidades del grupo en otros países, en caso de ser necesario para proporcionarle la cobertura de acuerdo con su póliza o para almacenar su información. Usamos también varios proveedores de servicios de confianza, que también tendrán acceso a su información, y que actúan bajo nuestras instrucciones y bajo nuestro

control. Algunos de los destinatarios de los datos pueden estar basados en territorios que, como los EEUU, no ofrecen un nivel de protección de la privacidad equivalente al disfrutado en la Unión Europea.

Usted puede ejercitar distintos derechos en relación con sus datos personales, incluyendo entre ellos el derecho de acceso, y, en ciertas circunstancias, los de rectificación, supresión, limitación del tratamiento, portabilidad, oposición y revisión de decisiones individuales automatizadas.

Este texto constituye una explicación resumida de cómo usamos sus datos personales. Si desea más información, conocer la identidad de nuestro Delegado de Protección de Datos o saber cómo puede ejercitar sus derechos de protección de datos, le rogamos que lea nuestra Política de Privacidad, redactada especialmente para facilitar su comprensión, y que se encuentra disponible en: www.chubb.com/es-es/footer/privacy-policy.html

Consortio

Las indemnizaciones derivadas de siniestros producidos por acontecimientos extraordinarios acaecidos en España y que afecten a riesgos en ella situados serán pagadas por el Consorcio de Compensación de Seguros cuando el Tomador hubiese satisfecho los correspondientes recargos a su favor. En caso de siniestro, el Asegurado, Tomador, beneficiario, o sus respectivos representantes legales, directamente o a través de la entidad Aseguradora, deberá comunicar, dentro del plazo de siete días de haberlo conocido, la ocurrencia del siniestro, en la delegación regional del Consorcio que corresponda, según el lugar donde se produjo el siniestro. La comunicación se formulará en el modelo establecido al efecto, que está disponible en www.conorseguros.es, o en las oficinas de éste o de la entidad aseguradora, al que deberá adjuntarse la documentación que, según la naturaleza de los daños, se requiera.

Consentimiento Expreso

Como Tomador de la Póliza declaras haber recibido todos los documentos que conforman la Póliza, reconoces haberlos comprendido y aprobado, y aceptas expresamente las cláusulas, en negrita, que puedan limitar los derechos de los Asegurados. Además, declaras expresamente haber recibido y comprendido toda la información previa a la celebración de este contrato.

Además, declaras haber leído y comprendido plenamente los términos y condiciones del contrato y aceptas expresamente todas las cláusulas limitativas incluidas en el mismo.

Tu Aseguradora

Estás contratando esta póliza con Chubb European Group SE, Sucursal en España con domicilio en Paseo de la Castellana 141, 6ª planta. La compañía está registrada en la Dirección General de Seguros y Fondos de Pensiones con el código E0155.

Tu Distribuidor de Seguros

Amazon EU S.à r.l. (AEU), una sociedad de responsabilidad limitada (*société à responsabilité limitée*) registrada en el Registro de Comercio y Sociedades de Luxemburgo con el número B101.918 y con domicilio social en 38, Avenue John F. Kennedy, L-1855 Luxemburgo, ha sido autorizada por *el Commissariat aux Assurances* de Luxemburgo para actuar como distribuidor de seguros y está registrada ante esta autoridad con el número 2019CM003. Puede verificar esta inscripción visitando el sitio web www.caa.lu o llamando al número de teléfono +352 22 69 11 111 1 del *Commissariat aux Assurances* (11, rue Robert Stumper, L-2557 Luxemburgo).

AEU, en su rol como Distribuidor de Seguros, ha seleccionado a Chubb European Group SE, Sucursal en España para suscribir ciertos productos relevantes vendidos en el Amazon.es. Tú no pagas ninguna comisión por los servicios de mediación de seguros. AEU recibe una comisión de Chubb European Group SE, Sucursal en España calculada como un porcentaje de la prima del seguro.

Sanciones

Chubb European Group SE, Sucursal en España no podrá ser considerada responsable de proporcionar cobertura ni de pagar siniestro alguno ni de otorgar prestación o beneficio alguno bajo la presente póliza en la medida en que dicha cobertura, pago de siniestro u otorgamiento de dicho beneficio o prestación exponga a la Aseguradora o a su sociedad matriz Chubb Limited a cualquier sanción, prohibición o restricción aplicable conforme a las resoluciones emitidas por Naciones Unidas o a aquellas sanciones que, en materia comercial o económica, pudieran ser impuestas por la normativa y legislación de la Unión Europea, el Reino Unido, Francia o de los Estados Unidos de América.

the 1990s, the number of people in the UK who are employed in the public sector has increased from 10.5 million to 12.5 million, and the number of people in the public sector who are employed in health care has increased from 2.5 million to 3.5 million (Department of Health 2000).

There are a number of reasons for this increase. One of the main reasons is the increasing demand for health care services. The population of the UK is increasing, and the number of people who are aged 65 and over is increasing rapidly. This has led to an increase in the number of people who are in need of health care services, and this has led to an increase in the number of people who are employed in the public sector.

Another reason for the increase is the increasing demand for health care services from the private sector. The private sector is becoming increasingly important in the provision of health care services, and this has led to an increase in the number of people who are employed in the private sector. This has led to an increase in the number of people who are employed in the public sector, as the public sector is unable to meet the demand for health care services.

A third reason for the increase is the increasing demand for health care services from the voluntary sector. The voluntary sector is becoming increasingly important in the provision of health care services, and this has led to an increase in the number of people who are employed in the voluntary sector. This has led to an increase in the number of people who are employed in the public sector, as the public sector is unable to meet the demand for health care services.

There are a number of reasons for the increase in the number of people who are employed in the public sector. One of the main reasons is the increasing demand for health care services. The population of the UK is increasing, and the number of people who are aged 65 and over is increasing rapidly. This has led to an increase in the number of people who are in need of health care services, and this has led to an increase in the number of people who are employed in the public sector.

Another reason for the increase is the increasing demand for health care services from the private sector. The private sector is becoming increasingly important in the provision of health care services, and this has led to an increase in the number of people who are employed in the private sector. This has led to an increase in the number of people who are employed in the public sector, as the public sector is unable to meet the demand for health care services.

A third reason for the increase is the increasing demand for health care services from the voluntary sector. The voluntary sector is becoming increasingly important in the provision of health care services, and this has led to an increase in the number of people who are employed in the voluntary sector. This has led to an increase in the number of people who are employed in the public sector, as the public sector is unable to meet the demand for health care services.

There are a number of reasons for the increase in the number of people who are employed in the public sector. One of the main reasons is the increasing demand for health care services. The population of the UK is increasing, and the number of people who are aged 65 and over is increasing rapidly. This has led to an increase in the number of people who are in need of health care services, and this has led to an increase in the number of people who are employed in the public sector.

Another reason for the increase is the increasing demand for health care services from the private sector. The private sector is becoming increasingly important in the provision of health care services, and this has led to an increase in the number of people who are employed in the private sector. This has led to an increase in the number of people who are employed in the public sector, as the public sector is unable to meet the demand for health care services.

A third reason for the increase is the increasing demand for health care services from the voluntary sector. The voluntary sector is becoming increasingly important in the provision of health care services, and this has led to an increase in the number of people who are employed in the voluntary sector. This has led to an increase in the number of people who are employed in the public sector, as the public sector is unable to meet the demand for health care services.