

# Oral-B®

## VITALITY™

powered by **BRAUN**



Charger Type 3757

Handle Type 3709



91446634



문의사항이 있으시면 소비자상담실로  
연락주시기 바랍니다.

소비자 상담실

**(KR)** 080-920-6000(수신자 부담)

If you should require further  
assistance, please call our  
Consumer Service line.

### Internet:

[www.oralb.com](http://www.oralb.com)

[www.oral-b.co.kr](http://www.oral-b.co.kr)

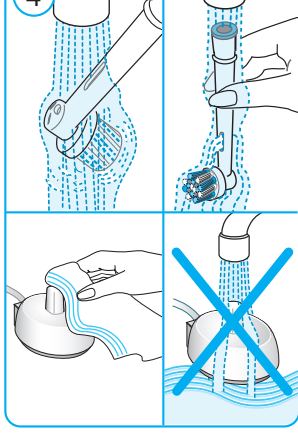
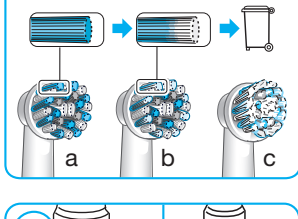
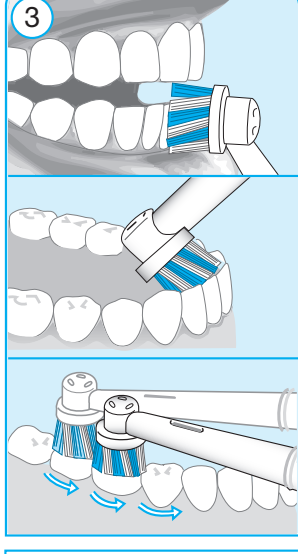
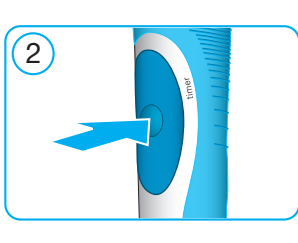
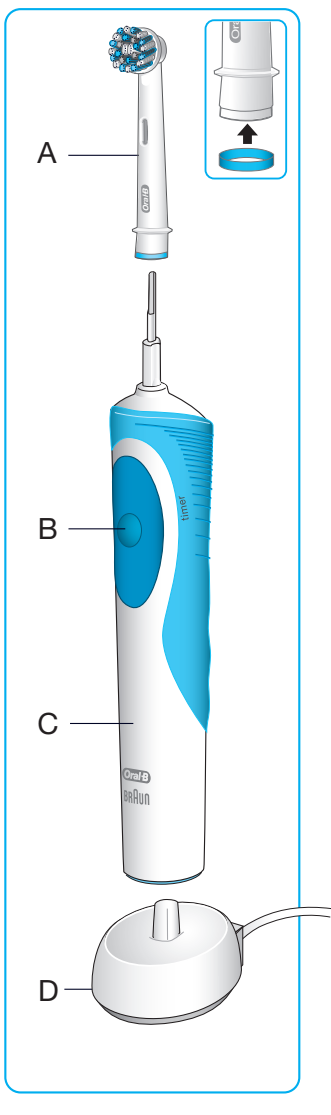
[www.braun.com](http://www.braun.com)

[www.service.braun.com](http://www.service.braun.com)

Braun GmbH  
Frankfurter Straße 145  
61476 Kronberg  
Germany/Allemagne

**Charger Type 3757**

**Handle Type 3709**



## 한국어

오랄-비의 고객이 되신 것을 환영합니다!  
이 제품을 처음 사용하시기 전에 설명서를  
잘 읽어보시고, 읽으신 후에도 추후  
참조를 위해 잘 보관해 주시기 바랍니다.

## 중요사항

- 정기적으로 전기코드의 손상여부를  
확인하십시오. 전기코드가 손상되  
었을 경우, 제품을 피씨에스원코리아  
서비스센터에 가져가십시오.  
손상되거나 작동하지 않는 장치는  
더 이상 사용하지 마십시오. 제품의  
어떤 부분도 변경하여 조작하지  
마십시오. 이는 화재, 감전, 혹은  
부상을 초래할 수 있습니다.  
장치의 개구부에 어떤 물체도  
삽입하지 마십시오.
- 본 제품은 3세 이하의 어린이가  
사용하도록 제작되지 않았습니다.  
어린이 혹은 육체적, 정신적,  
지각 상의 장애를 겪고 있는  
어린이 혹은 성인은 보호자의  
지도 하에서만 본 제품을  
사용하십시오.
- 어린이가 세척하거나 관리하지  
않도록 합니다.
- 어린이가 가지고 놀지 않도록  
지도가 필요합니다.
- 제품은 이 설명에 명시된 목적에만  
사용하십시오. 제조자의 추천이  
없는 부착물을 사용하지 마십시오.

## 주의사항

- 충전기를 떨어지기 쉽거나 욕조 또는  
세면대에 쉽게 빠질 수 있는 장소에  
보관하지 마십시오. 물에 빠뜨린 충전기를  
꺼내기 위해 손을 넣지 마십시오.  
즉시 충전기 코드를 빼십시오.
- 이 제품은 교체불가능한 배터리를 포함하고  
있습니다. 배터리 폐기를 위해 배터리를  
꺼내는 경우를 제외하고는 기기를 분해하지  
마십시오. 배터리 폐기를 위해 배터리를  
꺼내는 경우, 배터리의 양극(+)과 음극(-)에  
의한 누전이 일어나지 않도록 주의하십시오.
- 플러그를 뺄 때 항상 코드가 아닌 파워  
플러그를 잡고 빼십시오. 젖은 손으로 파워  
플러그를 만지지 마십시오. 이는 전기 충격을  
일으킬 수 있습니다.
- 구강 관련 질환으로 치료를 받고 있는 경우,  
제품 사용 전 전문가와 상담하시기 바랍니다.
- 본 제품은 개인 위생용 기구입니다. 다수의  
환자를 대상으로 한 치과시술이나 기관에서  
공동 사용은 적합하지 않습니다.
- 치솔질에만 사용하십시오. 치솔모를 씹거나  
물지 마십시오. 장난감으로 사용하거나  
성인의 감독 없이 사용하지 마십시오.

치솔모 헤드 파손으로 생긴 작은 부품은  
질식이나 치아 손상의 위험이 있습니다:

- 사용 전에 치솔모 헤드가 잘 맞는지 확인  
하십시오. 치솔모가 더 이상 적합하지 않으면  
사용을 중지하십시오. 치솔모 헤드 없이 절대  
사용하지 마십시오.
- 치솔 손잡이를 떨어뜨릴 경우, 눈에 보이는  
손상이 없더라도 다음 사용 전에 치솔모를  
교체해야 합니다.
- 3개월마다 혹은 치솔모(헤드)가 손상 마모된  
경우 즉시 교체하시기를 권장합니다.
- 사용할 때마다 치솔모를 올바르게 세척  
하십시오 (《세척 권장 사항》 단락 참조).  
올바른 세척은 치솔의 안전한 사용과 기능적  
수명을 보장합니다.

## 각부의 명칭

- a 치솔모(모델에 따라 다름/교체가능)
- b On/Off 작동 스위치
- c 전동치솔 핸들
- d 충전기

## 세부사항

전압 사양은 충전 장치의 하단을  
참조하세요.

## 전원 연결 및 충전

이 전동치솔의 손잡이는 생활방수기능이  
있어 전기적으로 안전하게 욕실에서  
사용할 수 있도록 설계되었습니다.

- 충전기(d)를 전원 콘센트에 연결한 후,  
전동치솔 핸들(c)을 충전기에  
꽂으십시오(그림 1 참조).
- 완전 충전은 약 16시간정도 소요되며,  
완전 충전 후에는 약 8일까지 사용 가능  
합니다 (하루 2번, 2분 사용시).
- 매일 사용하시는 경우, 전동치솔  
핸들을 전원이 연결된 충전 장치에  
놓아 두시면 언제나 완전 충전된  
상태에서 이용하실 수 있습니다.  
과충전의 우려는 없습니다.

## 충전지 관리

충전지의 용량을 최대화하기 위해서,  
적어도 6개월마다 한번씩 충전부의  
전원을 뽑은 상태에서 정상적으로 사용하여  
완전 방전을 한 후 재충전해 주십시오.

## 치솔질 방법

- 치솔모(a)를 물에 적신 후 치약을  
묻히십시오. 치약이 튀는 것을 방지하기  
위하여 입안에 치솔모를 넣으신 후 전원을  
켜십시오(b).
- 회전진동 치솔모를 사용할 때에는  
치아에서 치아로 치솔모를 천천히  
이동하고 다음 치아로 이동하시기 전에  
치솔모를 몇 초간 치아 하나에 머무르게  
하십시오.
- 《트라이존》치솔모를 사용할 때에는  
잇몸선에 비스듬히 가져다 댍니다.  
가볍게 힘을 주어 일반 치솔을 사용하실  
때처럼 앞에서 뒤로 치솔질합니다.
- 치솔모의 종류에 관계없이 바깥쪽,  
안쪽, 저작면 순서로 모두 고르게  
닦으십시오(그림 3 참조).

- 너무 세게 누르거나 문지르지 마시고, 칫솔모가 움직이도록 두십시오. 최소 2분 이상 양치하십시오. 치과의사나 치위생사에게 올바른 칫솔질에 대한 조언을 구하셔도 좋습니다.

처음 전동칫솔을 사용하는 며칠 동안은 잇몸에서 약간의 피가 날 수도 있습니다. 이러한 현상은 보통 며칠이 지나면 멈춥니다. 그러나 2주가 지나도 출혈이 계속될 경우에는 치과전문의 및 치위생사와 상담하십시오.

## 타이머 (모델에 따라 다름)

장착된 타이머가 칫솔질 경과시간을 카운트합니다. 치과의사가 권장하는 2분칫솔질이 완료되면 짧은 진동이 울립니다.

## 칫솔모

오랄-비®는 전동칫솔에 호환 가능한 다양한 기능의 칫솔모를 제공합니다.

**회전-진동 칫솔모** 헤드가 치아 사이사이의 정밀 청소를 가능하게 합니다.

### 오랄-비 크로스액션® 칫솔모



오랄-비의 가장 최신 기술의 칫솔모. 정밀 세정을 위해 기울어진 칫솔모. 플라그를 들어내듯 닦아냅니다.

### 오랄-비 플로스액션 칫솔모



마이크로 펄스 칫솔모로 치아 사이사이 닦기 힘든 곳의 숨겨진 플라그까지 제거합니다.

### 오랄-비 프리시즌 클린 칫솔모



곡선 칫솔모로 치아를 감싸고 치아 사이 깊은 곳까지 닦아줍니다.

### 오랄-비 초미세모 칫솔모



일반 칫솔모의 조합으로 치아 표면을 깨끗하게 세정하고 초미세모 칫솔모를 사용하여 잇몸선에 부드럽게 칫솔질할 수 있습니다.

### 오랄-비 3D화이트 칫솔모



치과의사로부터 영감을 받은 광택컵이 커피나 차, 그리고 담배 등으로 생긴 치아표면 착색을 제거합니다. 만 12세 이하의 어린이는 오랄-비《3D화이트》 칫솔모를 사용하지 마십시오.

오랄-비의 쓸어내듯 닦아주는 《트라이존》 칫솔모는 모든 타입의 칫솔질에 적합합니다.

### 오랄-비 트라이존 칫솔모



트리플 존 클리닝 액션으로 치아 사이사이까지 플라그를 제거합니다.

오랄-비의 INDICATOR® 칫솔모는 칫솔 교체 시기를 알려줍니다. 하루 2분씩 2회의 꼼꼼한 칫솔질을 할 경우, 컬러 인디케이터는 약 3개월 이내에 반정도 사라집니다. 칫솔질할 때 치아와 잇몸에 과도한 압력이 가해지면, 칫솔 교체 시기 이전에 칫솔모가 벌어집니다 (그림 3 참조).

오랄-비《플로스액션》이나 오랄-비《3D화이트》 칫솔모는 치아교정기 착용시에 사용하지 않는 것이 좋습니다. 교정기 주변을 세심하게 닦아줄 수 있도록 디자인된 오랄-비《교정용 칫솔모》를 권장합니다.

## 청소

칫솔질 후 전동칫솔 전원을 켜 채로 흐르는 물에 칫솔모를 깨끗이 헹구십시오. 전원을 끄고 핸들에서 칫솔모를 분리합니다. 전동칫솔 핸들과 칫솔모를 흐르는 물에 세척하여 물기를 닦아 건조시킵니다. 충전장치는 가끔 젖은 헝겊으로 닦아 주십시오(그림 4 참조).

이 안내 사항은 사전 예고 없이 변경될 수 있습니다.

## 환경 관련 안내

이 제품은 건전지와 재활용 가능한 전자 쓰레기를 포함하고 있습니다. 환경보호를 위해 생활 쓰레기로 분류하지 마시고, 재활용품 수거를 위해 지정된 폐전지 수거함이나 재활용 전자 쓰레기 폐기장에 버려주시기 바랍니다.



Class	Notification
B급 기기 (가정용 방송통신 기자재)	이 기기는 가정용(B급) 전자파적합기기로서 주로 가정에서 사용하는 것을 목적 으로 하며, 모든 지역에서 사용 할 수 있습니다.

## 품질보증

본 제품은 구입일로부터 1년간 품질을 보증합니다. 1년간의 품질보증기간 동안 제품 자체나 생산과정에서 비롯된 불량품은 상태에 따라 무료 보수 또는 교환해 드립니다. 보증기간 내이라도 소비자의 귀책상에 의한 파손(전압을 잘못 사용한 경우, 부적절한 전원 플러그에 연결한 경우, 사용 중 파손 등), 정상적인 마모, 사용에 지장이 없는 경미한 결함 등은 무상수리 또는 교환이 적용되지 않습니다. 피씨에스원코리아 서비스센터가 아닌 다른 곳에서 수리하였거나 오랄-비 정품이 아닌 부품을 사용하였을 경우에는 품질보증 대상에서 제외됩니다. 그리고 본 제품의 구매 일자가 판매점에 의해 혹은 구매 시의 영수증에 의해 확인되어야만 정상적인 품질 보증품으로 인정됩니다. (구입시 영수증을 잘 보관하셔서 애프터 서비스 시 불이익이 없도록 하십시오.)

**칫솔모 교체 관련 품질보증**

오랄-비 정품이 아닌 교체용 칫솔모를  
사용하였을 경우에는 품질보증 대상에서  
제외됩니다.

○ 오랄-비는 오랄-비 정품이 아닌 교체  
치솔모의 사용을 권장하지 않습니다.

- 오랄-비는 오랄-비 정품이 아닌 교체용 칫솔모의 품질을 보증할 수 없습니다. 따라서 오랄-비 정품이 아닌 교체용 칫솔모를 사용할 경우 최초 구매 시와 동일한 세정 성능을 보장할 수 없습니다.
- 오랄-비 정품이 아닌 교체용 칫솔모는 장착이 잘 안될 수 있으며, 오랄-비는 이를 보장할 수 없습니다.
- 오랄-비는 오랄-비 정품이 아닌 교체용

- 오랄-비는 오랄-비 정품이 아닌 교체용 칫솔모를 오랄-비 정품 칫솔 헤드에

- 장기간 사용할 경우 제품에 미칠 수 있는 영향에 대해 알 수 없습니다.

가지고 있으며 오랄-비의 품질 기준에  
적합합니다. 오랄-비는 다른 브랜드명으로  
교체용 칫솔모나 핸들 부속품을 판매하지  
않습니다.

본 제품은 소비자분쟁해결기준에 따라  
그할 또는 보상 받으실 수 있습니다.

**제조일자 읽는 방법:**

제조일자는 충전기와 전동칫솔 핸들의 바닥에 네 자릿수로 표시되어 있으며, 첫 두 자릿수는 생산된 연도의 마지막 두 자릿수를 의미하며, 나머지 두 자릿 수는 생산된 월을 나타냅니다. 예시 : '1209' - 2012년 9월에 생산되었음.

KR 1577-802  
가까운 파빌리온에

A/S를 받으실 수


오랄-비 제품 : 전국 유명 백화점 및 전자상가에서 구입하실 수 있습니다.  
www.oralb.com 또는 www.oralb.co.kr

— 222 —

**품질보증서**  
본 제품은 철저한 품질관리와 검사를 거쳐서 제조·수입된 제품입니다.

제 품 명		모 델 명			
구 입 일		보증기간		구입일로부터 1년	
고  객		판 매 점			

**한국 피앤지 판매 (유)**  
 서울시 영등포구 국제금융로 10, 37층  
 전화: 080-980-6000(수신자부담)



## English

Welcome to Oral-B!

Before operating this toothbrush, please read these instructions and save this manual for future reference.

### IMPORTANT

- Periodically check the cord for damage. If cord is damaged, take the charging unit to an Oral-B Service Centre. A damaged or non-functioning unit should no longer be used. Do not modify or repair the product. This may cause fire, electric shock or injury. Never insert any object into any opening of the appliance.
- Usage by children under age 3 is not recommended. Toothbrushes can be used by children and persons with reduced physical, sensory or mental capabilities or lack of experience and knowledge, if they have been given supervision or instruction concerning use of the appliance in a safe way and understand the hazards involved.
- Cleaning and maintenance shall not be performed by children.
- Children shall not play with the appliance.
- Use this product only for its intended use as described in this manual. Do not use attachments which are not recommended by the manufacturer.
- Only use charger provided with your appliance.

### WARNING

- Do not place the charger in water or liquid or store where it can fall or be pulled into a tub or sink. Do not reach for it when fallen into water. Unplug immediately.
- This appliance contains batteries that are non-replaceable. Do not disassemble the product except when disposing of the battery. When taking out the battery for disposal of the unit, use caution so as not to short the positive (+) and negative (–) terminals.
- When unplugging, always hold the power plug instead of the cord. Do not touch the power plug with wet hands. This can cause an electric shock.
- If you are undergoing treatment for any oral care condition, consult your dental professional prior to use.
- This toothbrush is a personal care device and is not intended for use on multiple patients in a dental practice or institution.
- For tooth brushing only. Do not chew or bite on brush. Do not use as a toy or without adult supervision.

To avoid brush head breakage which may generate a small parts choking hazard or damage teeth:

- Prior to each use, ensure the brush head fits well. Discontinue use of the toothbrush, if brush head no longer fit properly. Never use without a brush head.
- If the toothbrush handle is dropped, the brush head should be replaced before the next use even if no damage is visible
- Replace brush head every 3 months or sooner if brush head becomes worn.
- Clean brush head properly after each use (see «Cleaning Recommendations» paragraph). Proper cleaning ensures the safe use and functional life of the toothbrush.

### Description

- a Brush head (depending on model/ interchangeable)
- b On/off switch
- c Handle
- d Charging unit

### Specification

For voltage specifications refer to the bottom of the charging unit.

## Connecting and charging

Your toothbrush has a waterproof handle, is electrically safe and designed for use in the bathroom.

- Plug the charging unit (d) into an electrical outlet and place the toothbrush handle (c) on the charging unit (picture 1).
- A full charge takes about 16 hours and enables up to 8 days of regular brushing (twice a day, 2 minutes).
- For everyday use, the toothbrush handle can be stored on the plugged-in charging unit to maintain it at full power. Overcharging is impossible.

### Battery maintenance

To maintain the maximum capacity of the rechargeable battery, unplug the charging unit and discharge the handle by regular use at least every 6 months.

## Brushing technique

- Wet brush head (a) and apply any kind of toothpaste. To avoid splashing, guide the brush head to your teeth before switching the appliance on (b).
- When using one of the rotating brush heads guide the brush head slowly from tooth to tooth, spending a few seconds on each tooth surface.
- When using the Oral-B «TriZone» brush head place the toothbrush bristles against the teeth at a slight angle towards the gumline. Apply light pressure and start brushing in back and forth motions, just like you would do with a manual toothbrush.
- With any brush head, first brush the outsides, then the insides and finally the chewing surfaces (picture 3). Do not press too hard, simply let the brush do all the work. Brush at least for 2 minutes. Do not press too hard, simply let the brush do all the work. You may also consult your dentist or dental hygienist about the right technique for you.
- Turn off the handle by pressing the on/off switch (b).

In the first days of using any electric toothbrush, your gums may bleed slightly. In general, bleeding should stop after a few days. Should it persist after 2 weeks, please consult your dentist or dental hygienist.

### Timer (depending on model)

An incorporated timer memorises the elapsed brushing time. A short stuttering sound indicates the end of the professionally recommended 2-minute brushing time.

## Brush heads

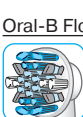
Oral-B offers you a variety of different Oral-B brush heads that fit your Oral-B toothbrush handle. Our **oscillating-rotating brush heads** can be used for tooth-by-tooth precision cleaning.

### Oral-B CrossAction brush head



Our most advanced brush head. Angled bristles for a precise clean. Lifts and powers away plaque.

### Oral-B FlossAction brush head



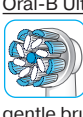
features micropulse bristles that get deep in hard-to-reach areas between your teeth, gently removing hidden plaque.

### Oral-B Precision Clean brush head



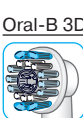
cups each tooth with a curved bristle trim and reaches deep between teeth at the same time.

### Oral-B UltraThin brush head



features a combination of regular bristles to clean teeth surfaces and ultrathin bristles for a gentle brushing experience on the gumline.

### Oral-B 3DWhite brush head



features a dentist-inspired polishing cup to remove surface stains to naturally whiten teeth. We do not recommend using

the Oral-B 3DWhite brush head with braces.

### The Oral-B TriZone brush head



features triple zone cleaning action for outstanding plaque removal, even in between teeth.

Oral-B brush heads feature INDICATOR® bristles to help you monitor brush head replacement need. With thorough brushing, twice a day for two minutes, the color will fade halfway approximately within 3 months, indicating the need to exchange your brush head. If the bristles splay before the color recedes, you may exert too much pressure on teeth and gums (picture 3).

## Cleaning

After use, rinse the brush head for several seconds under running water with the handle switched on. Switch

POA  
off the handle and take off the brush head. Rinse both parts separately under running water and wipe them dry. From time to time, also clean the charging unit with a damp cloth (picture 4).

Subject to change without notice.

## Environmental Notice

Product contains batteries and/or recyclable electric waste. For environment protection do not dispose in household waste, but for recycling take to electric waste collection points provided in your country.



## Guarantee

We grant 1 year guarantee on the product commencing on the date of purchase. Within the guarantee period we will eliminate, free of charge, any defects in the appliance resulting from faults in materials or workmanship, either by repairing or replacing the complete appliance as we may choose. This guarantee extends to every country where this appliance is supplied by Braun or its appointed distributor. This guarantee does not cover: damage due to improper use, normal wear or use, especially regarding the brush heads, as well as defects that have a negligible effect on the value or operation of the appliance. The guarantee becomes void if repairs are undertaken by unauthorized persons and if original Braun parts are not used.

To obtain service within the guarantee period, hand in or send the complete appliance with your sales receipt to an authorized Oral-B Braun Service Centre.

## Warranty replacement brush heads

Oral-B warranty will be voided if electric rechargeable handle damage is found to be attributed to the use of non-Oral-B replacement brush heads. Oral-B does not recommend the use of non Oral-B replacement brush heads.

- Oral-B has no control over the quality of non-Oral-B replacement brush heads. Therefore, we cannot ensure the cleaning performance of non-Oral-B replacement brush heads, as communicated with the electric rechargeable handle at time of initial purchase.
- Oral-B cannot ensure a good fit of non-Oral-B replacement brush heads.
- Oral-B cannot predict the long-term effect of non-Oral-B replacement brush heads on handle wear.

All Oral-B replacement brush heads carry the Oral-B logo and meet Oral-B's high quality standards. Oral-B does not sell replacement brush heads or handle parts under any other brand name.

## Manufacturing date code:

To determine the year and month of manufacture, refer to the 4-digit production code located on the type plate of charger and handle. First two digits of the production code refer to the year of manufacture. Next two digits refer to the month of manufacture. Example: «1209» – means the product was manufactured in September of 2012.