

COSORI

MANUAL DE USUARIO
FREIDORA DE AIRE
CP158-AF
CP258-AF
CP358-AF

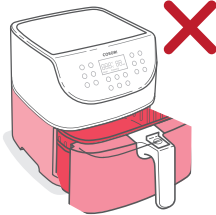


Por favor leer las siguientes instrucciones

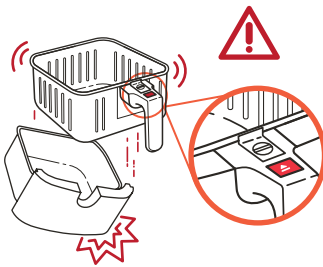
PRECAUCIONES IMPORTANTES

Siga las precauciones básicas de seguridad cuando utilice la freidora de aire. Lea todas las instrucciones.

Indicaciones clave de seguridad



No toque las superficies calientes. Use el mango.



Solo presione el botón de liberación de la cesta con las cestas apoyadas en una superficie plana y resistente al calor.

El mango está asegurado a la cesta interna, no a la cesta externa. Cuando presione el botón de liberación de la cesta, la cesta externa **caerá**.



No bloquee ninguna de las aberturas de ventilación.

A través de las aberturas se libera vapor caliente.

Mantenga las manos y el rostro alejados de las aberturas.

Seguridad general

- **No** sumerja la carcasa ni el enchufe de la freidora de aire en agua ni en líquidos.
- Supervise atentamente a los niños cerca de la freidora de aire.
- Desenchufe cuando no la utilice y antes de limpiarla. Deje enfriar antes de colocar o retirar las piezas.
- **No** utilice la freidora de aire si está dañada, si no funciona o si el cable o el enchufe están dañados.

Póngase en contacto con **Atención al Cliente** (consulte page 69).

- **No** use refacciones ni accesorios de otras marcas, ya que esto puede ocasionar lesiones.
- **No** utilice al aire libre.
- **No** coloque la freidora de aire ni ninguna de sus piezas sobre una estufa, cerca de quemadores eléctricos o de gas ni en un horno caliente.

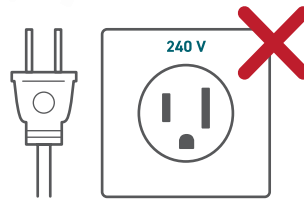
- Sea extremadamente prudente al mover la freidora de aire (o cuando retire las cestas) si contiene aceite u otros líquidos calientes.
- **No** limpie con esponjas metálicas. Los fragmentos metálicos pueden desprenderse de la esponja, tocar las piezas eléctricas y crear el riesgo de descargas eléctricas
- **No** coloque nada sobre la freidora de aire. **No** guarde nada dentro de la freidora de aire.
- **Solo** utilice la freidora de aire tal como se indica en este manual.
- Producto no diseñado para uso comercial. **Solo** para uso doméstico.

Al freír con aire

- Las freidoras de aire **solo** funcionan con aire caliente. **Nunca** llene las cestas con aceite ni grasa.
- **Nunca** use la freidora de aire sin las cestas puestas en su lugar.
- **No** coloque alimentos demasiado grandes ni utensilios metálicos en la freidora de aire.
- **No** coloque papel, cartón, plástico no resistente al calor ni materiales similares dentro de la freidora de aire. Puede usar papel encerado o aluminio.
- **Nunca** coloque papel encerado o papel para hornear en la freidora de aire sin poner alimentos sobre ellos. La circulación del aire puede hacer que el papel se levante y toque las resistencias.
- **Siempre** use recipientes resistentes al calor. Tenga mucho cuidado si usa recipientes que no sean de metal o vidrio.
- Mantenga la freidora de aire alejada de materiales inflamables (cortinas, manteles, etc.). Utilice sobre una superficie plana, estable y resistente al calor, alejada de fuentes de calor o de líquidos.
- Apague y desenchufe inmediatamente la freidora de aire si observa que sale humo oscuro. El humo blanco es normal, ya que se genera por la grasa caliente o las salpicaduras de los alimentos, pero el humo oscuro significa que los alimentos se están quemando o hay un problema en el circuito. Espere a que el humo se disipe antes de retirar las cestas. Si la causa no son los alimentos quemados, póngase en contacto con **Atención al Cliente** (página 69).
- **No** deje la freidora de aire desatendida mientras está en uso.

Enchufe y cable

- La freidora tiene un enchufe polarizado (una clavija es más ancha que la otra), que se conecta en una toma polarizada en una única forma. Si el enchufe no entra, dele la vuelta. Si aún así no entra, **no** use el enchufe en esa toma. **No** modifique el enchufe de ninguna manera.
- **No** permita que el cable de alimentación (ni ningún cable de extensión) cuelgue sobre el borde de una mesa o cubierta, ni que toque superficies calientes.
- La freidora **solo** se debe usar en sistemas eléctricos de **120 V 60 Hz**. **No** la enchufe en otro tipo de toma.



Nota: esta freidora utiliza un cable de alimentación corto para reducir el riesgo de enredarse o tropezarse. Utilice los cables de extensión con cuidado. Los valores nominales eléctricos indicados en el cable de extensión deben ser por lo menos iguales a los valores nominales de la freidora de aire (consulte page 4).

Campos electromagnéticos (CEM)

La freidora de aire Cosori cumple con todas las normas relativas a campos electromagnéticos (CEM). Si se maneja adecuadamente y de acuerdo con las instrucciones de este manual del usuario, el electrodoméstico es seguro de usar con base en la evidencia científica disponible en la actualidad.

Especificaciones eléctricas:

CP158-AF: 120 V~ 60 Hz 1700 W

CP258-AF: 120 V~ 60 Hz 1700 W

CP358-AF: 120 V~ 60 Hz 1700 W

CONSERVE ESTAS INSTRUCCIONES

CONOZCA SU FREIDORA DE AIRE

La freidora de aire Cosori utiliza la tecnología de circulación rápida de aire de 360° para cocinar con poco o nada de aceite, preparar comidas rápidas, crujientes y deliciosas con hasta un 85 % menos de calorías que las freidoras que utilizan aceite. Con controles de un solo toque fáciles de usar, cestas antiadherentes y un diseño intuitivo y seguro, la freidora de aire Cosori será la estrella de su cocina.

Diagrama de la freidora de aire

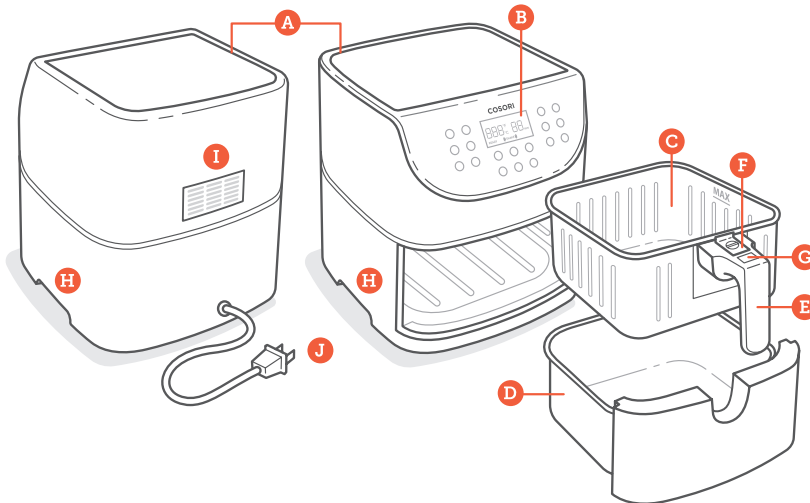


Nota:

- **No** intente abrir la parte superior de la freidora de aire. No es una tapa.
- Las cestas están hechas de aluminio con revestimiento antiadherente. No contienen PFOA (ácido perfluorooctanoico) ni BPA (Bisfenol-A).

PARTE TRASERA

PARTE DELANTERA



A. Entrada de aire

B. Pantalla de control

C. Cesta interna

D. Cesta externa

E. Mango de la cesta

F. Protector del botón deslizante

G. Botón de liberación de la cesta

H. Asas de agarre de la carcasa

I. Salida de aire

J. Cable de alimentación

DIAGRAMA DE LA PANTALLA

Nota:

- Cuando presione un botón para usar una función o un programa, se pondrá de color azul para indicar que está activo. [Figura 1.1]



Figura 1.1

Programas



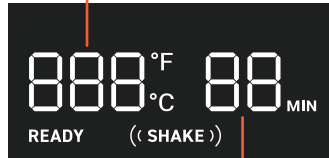
Panel de control



DIAGRAMA DE LA PANTALLA (CONT.)

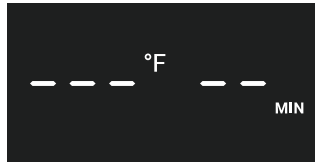
Pantalla

Indicación de temperatura

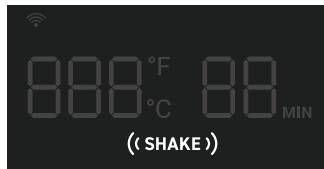


Indicación de tiempo

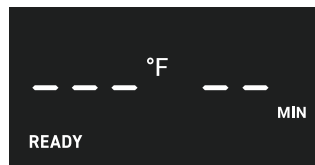
MENSAJES DE LA PANTALLA



El programa de cocción ha finalizado.



Recordatorio para agitar o dar vuelta a los alimentos.



La freidora de aire está precalentada y lista para comenzar a cocinar.

ANTES DEL PRIMER USO

Instalación

1. Quite todo el empaque de la freidora de aire, incluidas las etiquetas adhesivas temporales.
2. Coloque la freidora de aire sobre una superficie estable, plana y resistente al calor. Manténgala alejada de zonas que puedan resultar dañadas por el vapor (como paredes o armarios).

Nota: deje un espacio de 5 pulg / 13 cm detrás y encima de la freidora de aire. [Figura 2.1]
Deje suficiente espacio para retirar las cestas.

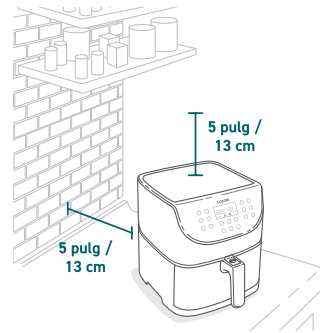


Figura 2.1

3. Tire del mango para retirar las cestas. Retire todo el plástico de las cestas.
4. Presione el botón de liberación de la cesta para separar la cesta interna de la cesta externa. [Figura 2.2]
5. Lave bien las cestas en el lavavajillas o con un esponja no abrasiva.
6. Limpie el interior y el exterior de la freidora de aire con un trapo ligeramente húmedo. Seque con una toalla.
7. Vuelva a colocar las cestas en la freidora de aire.

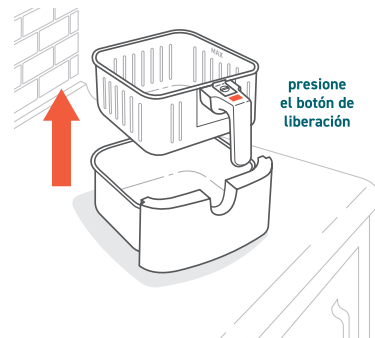


Figura 2.2

Prueba de funcionamiento

Se realizará una prueba de funcionamiento para que se familiarice con la freidora de aire, asegúrese de que funcione correctamente y limpie los posibles residuos generados durante el proceso.

1. Asegúrese de que las cestas de la freidora de aire estén vacías y enchufe la freidora.
2. Presione **Preheat** (Precalentamiento). La pantalla mostrará "400°F" y "5 MIN".
3. Presione ►|| para comenzar el precalentamiento. Una vez finalizado el precalentamiento, la freidora de aire emitirá un pitido.
4. Extraiga las cestas y deje que se enfríen durante 5 minutos. A continuación, vuelva a colocar las cestas vacías en la freidora de aire.
5. Presione 🍖 para seleccionar el programa **Steak** (Bistec). La pantalla mostrará "400°F" y "6 MIN".
6. Presione **Temp/Time** (Temperatura/Tiempo) dos veces. El tiempo parpadeará en la pantalla. Presione una vez el botón - para cambiar el tiempo a 5 minutos.
7. Presione ►|| para comenzar. Cuando finalice, la freidora de aire emitirá un pitido.
8. Extraiga las cestas. Esta vez, deje que las cestas se enfríen por completo durante 10–30 minutos.

Consejos sobre las cestas

- Separe las cestas **solo** después de cocinar, para servir los alimentos y lavar las cestas.
- El protector del botón protege el botón de liberación para evitar presionarlo por descuido. Deslice el protector del botón hacia adelante para presionar el botón de liberación. [Figura 2.3]
- **Nunca** presione el botón de liberación mientras traslada las cestas.
- **Solo** presione el botón de liberación con las cestas apoyadas sobre una cubierta de cocina (o cualquier superficie plana y resistente al calor).
- El mango está asegurado en la cesta interna, no en la cesta externa. [Figura 2.2] Cuando presione el botón de liberación, la cesta externa se **caerá**.

Nota:

- **No** desatornille el mango de las cestas.
- Para pedir accesorios, póngase en contacto con **Atención al Cliente** (consulte page 69).

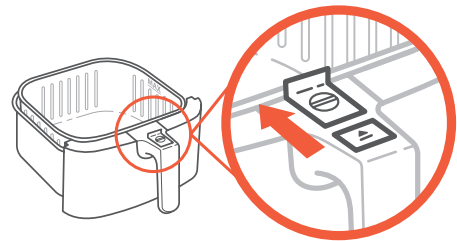



Figura 2.3


USO DE LA FREIDORA DE AIRE

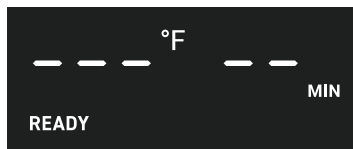
Pre calentamiento

Recomendamos precalentar antes de colocar los alimentos dentro de la freidora de aire, salvo que la freidora de aire ya esté caliente. Los alimentos no se cocinan por completo si no se realiza el precalentamiento.

1. Enchufe. Presione  para encender la freidora de aire.
2. Presione **Preheat** (Pre calentamiento). La pantalla mostrará "400°F" y "5 MIN".
3. Opcionalmente, presione los botones **+** o **-** para cambiar la temperatura. El tiempo se ajustará automáticamente.

Temperatura	Tiempo
400 °F / 205 °C	5 minutos
390 °F / 199 °C	5 minutos
380 °F / 193 °C	5 minutos
370 °F / 188 °C	4 minutos
360 °F / 182 °C	4 minutos
350 °F / 177 °C	4 minutos
340 °F / 171 °C	4 minutos
330 °F / 166 °C y menos	3 minutos

4. Presione  para comenzar el precalentamiento.
5. Una vez finalizado el precalentamiento, la freidora de aire emitirá 3 pitidos. La pantalla mostrará:



Nota: si no se presiona ningún botón durante 3 minutos, la freidora de aire borra todos los ajustes y entra en modo de espera.

Fritura con aire

Nota:

- **No** coloque nada sobre la freidora de aire. Esto interrumpe el flujo de aire y ocasiona resultados deficientes al freír con aire. [Figura 3.1]
- Una freidora de aire no es una freidora de aceite. **No** llene las cestas con aceite, grasa para freír, ni ningún líquido.
- Cuando retire las cestas de la freidora de aire, tenga cuidado con el vapor caliente y **no** presione el botón de liberación de la cesta.

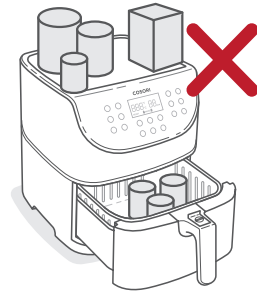


Figura 3.1

Ajustes de programas

- Puede personalizar el tiempo (1 a 60 minutos) y la temperatura (170 ° a 400 °F / 77 ° a 205 °C), a menos que se indique lo contrario.
- Los resultados pueden variar. Consulte la Guía de referencia rápida y el recetario para conocer cómo personalizar los programas y obtener resultados perfectos.

Programa	Símbolo	Temperatura predeterminada	Tiempo predeterminado (Minutos)	¿Recordatorio de agitación?*
Bistec		400 °F / 205 °C	6 minutos	-
Pollo		380 °F / 193 °C	25 minutos	-
Pescado		350 °F / 177 °C	8 minutos	-
Camarones		370 °F / 188 °C	6 minutos	((AGITAR))
Tocino		320 °F / 160 °C	8 minutos	-
Alimentos congelados		350 °F / 177 °C	10 minutos	((AGITAR))
Papas a la francesa**		380 °F / 193 °C	25 minutos	((AGITAR))
Verduras		300 °F / 149 °C	10 minutos	((AGITAR))
Tubérculos		400 °F / 205 °C	12 minutos	((AGITAR))
Pan		320 °F / 160 °C	8 minutos	-
Postres		300 °F / 149 °C	30 minutos	-
Pre calentamiento		400 °F / 205 °C	5 minutos	-
Mantener caliente		170 °F / 77 °C	5 minutos	-

* Consulte **Agitación de alimentos** (page 61).

** Consulte la **Guía de cocción** (page 62) para obtener más consejos sobre cómo freír papas a la francesa con aire.

Programas para freír con aire

Usar un programa es la forma más fácil de freír con aire. Los programas están configurados con el tiempo y la temperatura ideales para cocinar determinados alimentos.

1. **Pre caliente la freidora de aire**
(consulte página 57).
2. Cuando la freidora de aire muestre **"READY"** (LISTA), coloque los alimentos en las cestas.
3. Seleccione un programa de cocción
(consulte página 58).
4. Opcionalmente, personalice la temperatura y el tiempo. Puede hacerlo en cualquier momento durante la cocción.
 - a. Presione **Temp/Time** (Temperatura/ Tiempo) una sola vez. La temperatura parpadeará en la pantalla. Presione los botones **+ o -** para cambiar la temperatura (170 a 400 °F / 77 a 205 °C).
 - b. Vuelva a presionar **Temp/Time** (Temperatura/Tiempo). El tiempo parpadeará en la pantalla. Presione los botones **+ o -** para cambiar el tiempo (1 a 60 minutos).

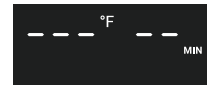
Nota: para aumentar o disminuir rápidamente el tiempo o la temperatura, mantenga presionados los botones **+ o -**.

5. Presione **▶||** para comenzar a freír con aire.
6. Cuando utilice determinados programas, el Recordatorio de agitación se mostrará a la mitad del tiempo de cocción. La freidora de aire emitirá 5 pitidos, y **"((SHAKE))"** (AGITAR) parpadeará en la pantalla.
 - a. Retire las cestas de la freidora de aire, tenga cuidado con el vapor caliente. La freidora de aire pausará la cocción automáticamente. La pantalla se apagará hasta que vuelvan a colocarse las cestas.

- b. Agite o dé vuelta a los alimentos. Tenga cuidado de no presionar el botón de liberación de la cesta.
- c. Vuelva a colocar las cestas en la freidora de aire.

Nota: consulte **Agitación de alimentos** (página 61).

7. La freidora de aire emitirá 3 pitidos cuando finalice. La pantalla mostrará:



8. Opcionalmente, presione **Keep Warm** (Mantener caliente). Presione los botones **+ o -** para cambiar el tiempo (1 a 60 minutos).
9. Retire las cestas de la freidora de aire, tenga cuidado con el vapor caliente.
10. Retire la cesta interna de la cesta externa para servir los alimentos. Cuando separe las cestas:
 - a. Asegúrese de que las cestas estén apoyadas sobre una superficie plana.
 - b. Esté atento al aceite caliente o la grasa acumulados en la cesta externa. Para evitar salpicaduras, drene el aceite antes de volver a colocar la cesta interna. *[Figura 4.1]*
11. Deje enfriar antes de limpiar

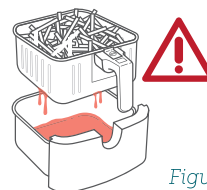


Figura 4.1

Freído con aire manual

1. **Pre caliente la freidora de aire**
(consulte página 57).
2. Cuando la freidora de aire muestre **"READY"** (LISTA), coloque los alimentos en las cestas.
3. Ajuste la temperatura y el tiempo. Puede modificar esto en cualquier momento durante la cocción.
 - a. Presione **Temp/Time** (Temperatura/Tiempo) una sola vez. La temperatura parpadeará en la pantalla. Presione los botones **+ o -** para cambiar la temperatura (170° a 400 °F / 77° a 205 °C).
 - b. Vuelva a presionar **Temp/Time** (Temperatura/Tiempo). El tiempo parpadeará en la pantalla. Presione los botones **+ o -** para cambiar el tiempo (1 a 60 minutos).

Nota: para aumentar o disminuir rápidamente el tiempo o la temperatura, mantenga presionados los botones **+ o -**.

4. Presione **▶||** para comenzar a freír con aire.

Nota:

- Al freír con aire de forma manual, no se mostrará el Recordatorio de agitación. Igualmente debe agitar o dar vuelta a los alimentos adecuados.
- Si desea el Recordatorio de agitación, seleccione un programa que incluya el recordatorio (consulte página 58) y cambie el tiempo y la temperatura según dese

5. La freidora de aire emitirá 3 pitidos cuando finalice. La pantalla mostrará:



6. Opcionalmente, presione **Keep Warm** (Mantener caliente). Presione los botones **+ o -** para cambiar el tiempo (1 a 60 minutos).
7. Retire las cestas de la freidora de aire, tenga cuidado con el vapor caliente.
8. Retire la cesta interna de la cesta externa para servir los alimentos. Cuando separe las cestas:
 - a. Asegúrese de que las cestas estén apoyadas sobre una superficie plana.
 - b. Esté atento al aceite caliente o la grasa acumulados en la cesta externa. Para evitar salpicaduras, drene el aceite antes de volver a colocar la cesta interna. [Figura 4.1]
9. Deje enfriar antes de limpiar

Agitación de alimentos

Cómo agitar

- Durante la cocción, saque las cestas de la freidora de aire y agite, mezcle o dé vuelta a los alimentos.
 - A. Para agitar los alimentos:
 1. Coloque las cestas sobre una superficie resistente al calor por motivos de seguridad.
No presione el botón de liberación de la cesta.
 2. Agite las cestas.
 - B. Si las cestas están demasiado pesadas para agitarlas:
 3. Coloque las cestas sobre un soporte o superficie resistente al calor.
 4. Separe las cestas. Asegúrese de que no goteen líquidos de la cesta interna.
 5. Agite con cuidado la cesta interna.

***Nota:** no utilice este método si existe el riesgo de que los líquidos calientes salpiquen.*
 - C. Si las cestas están demasiado pesadas para agitarlas y hay líquidos calientes:
 4. Coloque las cestas sobre un soporte o superficie resistente al calor.
 5. Utilice pinzas para mezclar o dar vuelta a los alimentos.
- Cuando extraiga las cestas, la freidora de aire pausa automáticamente la cocción. Como medida de seguridad, la pantalla se

apagará hasta que vuelvan a colocarse las cestas.

- Cuando vuelva a colocar las cestas, la cocción se reanuda automáticamente.
- Evite agitar durante más de 30 segundos, ya que la freidora de aire puede comenzar a enfriarse.

Qué agitar

- Por lo general, es necesario agitar los alimentos en porciones pequeñas que se amontonan, por ejemplo, papas fritas o nuggets.
- Si no se agitan, es posible que no queden crujientes o no se cocinen de manera uniforme.
- Puede dar vuelta a otros alimentos, como bistecs, para asegurar un dorado uniforme.

Cuándo agitar

- Agite o dé vuelta una vez a los alimentos en la mitad del tiempo de cocción o más veces si desea.
- Algunos programas utilizan el Recordatorio de agitación (consulte **Ajustes de programas**, página 58

Recordatorio de agitación

- El Recordatorio de agitación avisa con 5 pitidos y “((SHAKE))” (AGITAR) parpadea en la pantalla.
- Si no extrae las cestas, el recordatorio de agitación vuelve a sonar después de 1 minuto y la pantalla muestra “((SHAKE))” (AGITAR) de forma continua.
- El Recordatorio de agitación desaparece al extraer las cestas.

Guía de cocción

Llenado excesivo

- Si la cesta está demasiado llena, los alimentos no se cocinan de manera uniforme.
- Los alimentos no deben sobrepasar la línea de llenado "MAX" (Máximo) de la cesta interna. [Figura 5.1] **No** amontone los alimentos.



Figura 5.1

Uso de aceite

- Agregar una pequeña cantidad de aceite a los alimentos hace que queden más crujientes. No use más de 2 cucharadas / 30 mL de aceite.
- Los aceites en aerosol son excelentes para aplicar de manera uniforme pequeñas cantidades de aceite a todos los alimentos.

Consejos sobre los alimentos

- Puede freír con aire cualquier alimento o producto congelado que pueda cocinarse en un horno.
- Para preparar pasteles, pays caseros o cualquier alimento con relleno o mantequilla, colóquelos en un recipiente resistente al calor antes de colocarlos en las cestas.
- Freír con aire alimentos con alto contenido de grasa, hace que la grasa gotee en la parte inferior de las cestas. Para evitar el exceso de humo durante la cocción, vacíe la grasa goteada después de cocinar.
- Los alimentos marinados en líquido provocan salpicaduras y exceso de humo. Seque ligeramente estos alimentos antes de freírlos con aire.

Papas fritas

- Agregue ½–1 cucharada / 15 mL de aceite para que los alimentos queden crujientes.
- Cuando haga papas fritas con papas crudas, sumerja las papas crudas en agua durante 15 minutos para quitar el almidón antes de freír. Seque ligeramente con un paño antes de agregar el aceite.
- Corte las papas crudas en porciones más pequeñas para queden más crujientes. Trate de cortar las papas fritas en tiras de ¼ por 3 pulg / 0.6 por 7.6 cm.

Nota: para obtener más información sobre la cocina Cosori, consulte nuestro Recetario y los Consejos del chef.

Más funciones

Cambio de las unidades de temperatura

- Mantenga presionado **Temp/Time** (Temperatura/Tiempo) durante 3 segundos.
 - La freidora de aire emite un pitido y la unidad de temperatura cambia de Fahrenheit a Celsius.
 - Repita para volver a cambiar a Fahrenheit.

Pausa

- Presione ►|| para pausar la cocción. La freidora de aire deja de calentar y ►|| parpadea hasta que toque ►|| para reanudar la cocción.
 - Después de 30 minutos de inactividad, la freidora de aire se apaga.
 - Esta función le permite pausar el programa de cocción sin extraer las cestas de la freidora de aire.

Reanudación automática de la cocción

- Si extrae las cestas, la freidora de aire pausa automáticamente la cocción. La pantalla se apaga temporalmente como una medida de seguridad.
- Cuando vuelva a colocar las cestas, la freidora de aire reanuda automáticamente la cocción con base a los ajustes anteriores.

Apagado automático

- Si la freidora de aire no tiene programas de cocción activos, borra todos los ajustes y se apaga después de 3 minutos de inactividad.

Protección contra sobrecalentamiento

- Si la freidora de aire se sobrecalienta, se apaga automáticamente como una medida de seguridad.
- Deje enfriar completamente la freidora de aire antes de volver a usarla.
- La freidora de aire no se destina para funcionar por medio de un temporizador externo o por medio de un sistema de control remoto separado.

ACCESORIOS

Puede comprar los accesorios para la freidora de aire en la tienda en línea de Cosori. Vaya a [cosori.com](https://www.cosori.com) para obtener más información.

CUIDADO Y MANTENIMIENTO

Nota:

- **Siempre** limpie las cestas de la freidora de aire y el interior después de cada uso.
- Recubrir la cesta externa con papel aluminio puede facilitar la limpieza.

1. Apague y desenchufe la freidora de aire. Espere a que se enfríe por completo antes de limpiarla. Retire las cestas para que se enfríe más rápido.
2. Limpie el exterior de la freidora de aire con un trapo húmedo, si es necesario.
3. Las cestas se pueden lavar en el lavavajillas. También puede lavar las cestas con agua caliente y jabonosa y una esponja no abrasiva. Remoje si es necesario.

Nota: Las cestas tienen una capa antiadherente. Evite usar utensilios metálicos y materiales de limpieza abrasivos.

4. Para grasa muy pegada:
 - a. En un tazón pequeño, mezcle 2 cucharadas / 30 mL de bicarbonato y 15 mL / 1 cucharada de agua para crear una pasta suave.
 - b. Use una esponja para esparcir la pasta en las cestas y restregar. Espere 15 minutos para proceder a enjuagar las cestas.
 - c. Lave las cestas con agua y jabón antes de usarlas.

5. Limpie el interior de la freidora de aire con un trapo o una esponja no abrasivos, ligeramente húmedos. **No** sumerja en agua. [Figura 6.1] Si fuese necesario, limpie la resistencia para eliminar los residuos de alimentos.
6. Seque antes de usar.

Nota: Asegúrese de que la resistencia esté completamente seca antes de encender la freidora de aire.

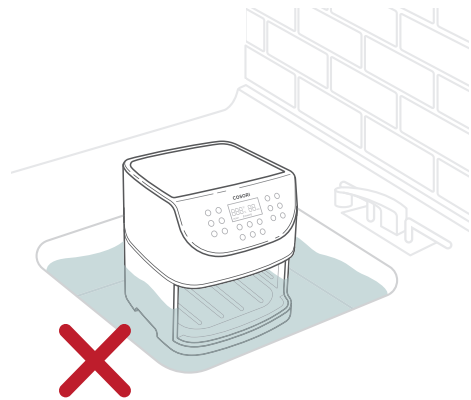


Figura 6.1

ADVERTENCIAS

Este aparato no se destina para utilizarse por personas (incluyendo niños) cuyas capacidades físicas, sensoriales o mentales sean diferentes o estén reducidas, o carezcan de experiencia o conocimiento, a menos que dichas personas reciban una supervisión o capacitación para el funcionamiento del aparato por una persona responsable de su seguridad. Los niños deben supervisarse para asegurar que ellos no empleen los aparatos como juguete. Si el cordón de alimentación es dañado, éste debe sustituirse por el fabricante, por su agente de servicio autorizado o por personal calificado con el fin de evitar un peligro.

SOLUCIÓN DE PROBLEMAS

Problema	Posible solución
La freidora de aire no enciende.	Asegúrese de que la freidora de aire esté enchufada.
	Compruebe que las cestas estén firmemente aseguradas en la freidora de aire.
Los alimentos no se cocinan por completo.	Coloque cantidades más pequeñas de ingredientes en la cesta interna. Si la cesta está demasiado llena, los ingredientes quedan crudos.
	Aumente la temperatura o el tiempo de cocción.
Los alimentos no se cocinan de manera uniforme.	Los ingredientes que están apilados o aglutinados deben agitarse o voltearse durante la cocción (consulte Agitación de alimentos , página 61).
Los alimentos no quedan crujientes después de haberlos freído con aire.	Rociar o aplicar con una brocha una pequeña cantidad de aceite en los alimentos puede hacer que queden más crujientes (consulte Guía de cocción , página 62).
Las papas fritas no se cocinan correctamente.	Consulte Papas fritas , página 62.
Las cestas no se deslizan ni quedan firmemente aseguradas en la freidora de aire.	Asegúrese de que la cesta no esté sobrecargada con alimentos.
	Asegúrese de que la cesta interna esté firmemente asegurada dentro de la cesta externa.
Sale humo blanco de la freidora de aire.	La freidora de aire puede producir un poco de humo blanco cuando se utiliza por primera vez. Esto es normal.
	Asegúrese de que las cestas y el interior de la freidora de aire estén adecuadamente limpios y no tengan grasa.
	Cocinar alimentos grasosos hace que se derrame aceite en la cesta externa. Este aceite produce humo blanco y las cestas pueden estar más calientes de lo habitual. Esto es normal y no debe afectar la cocción. Manipule las cestas con cuidado.

SOLUCIÓN DE PROBLEMAS (CONT.)

Problema	Posible solución
<p>Sale humo negro de la freidora de aire.</p>	<p>Desenchufe inmediatamente la freidora de aire. El humo oscuro indica que los alimentos se están quemando o que hay un problema con el circuito. Espere a que el humo se disipe antes de retirar las cestas. Si la causa no son los alimentos quemados, póngase en contacto con Atención al Cliente (página 69).</p>
<p>La freidora de aire emana un olor a plástico.</p>	<p>Todas las freidoras pueden tener un olor a plástico debido al proceso de fabricación. Esto es normal. Siga las instrucciones para hacer una Prueba de funcionamiento (página 56) y eliminar el olor a plástico. Si el olor a plástico continúa, póngase en contacto con Atención al Cliente (consulte page 69).</p>
<p>La pantalla muestra el código de error "E1".</p>	<p>Hay un circuito abierto en el controlador de temperatura. Póngase en contacto con Atención al Cliente (consulte page 69).</p>
<p>La pantalla muestra el código de error "E2".</p>	<p>Hay un cortocircuito en el controlador de temperatura. Póngase en contacto con Atención al Cliente (consulte page 69).</p>

DECLARACIÓN DE LA FCC

Este aparato cumple con la Parte 15 de los reglamentos de la FCC. El funcionamiento está sujeto a las dos condiciones siguientes:

- (1) Este aparato no puede causar interferencias perjudiciales, y
- (2) Este aparato debe aceptar las interferencias recibidas, incluso las interferencias que provoquen el funcionamiento no deseado.

Cualquier cambio o modificación no expresamente aprobado por la parte encargada del cumplimiento podría anular la autorización del usuario para utilizar este equipo.

Se ha comprobado que este equipo cumple con los límites para dispositivos digitales de Clase B, de acuerdo con la Parte 15 de los reglamentos de la FCC. Estos límites están previstos para proporcionar una protección razonable contra interferencias perjudiciales en una instalación residencial. Este equipo genera, utiliza y puede irradiar energía de radiofrecuencia y, si no se instala y utiliza de acuerdo con las instrucciones, puede provocar interferencias perjudiciales a las radiocomunicaciones. Sin embargo, no existe garantía de que no se producirán interferencias en alguna instalación en concreto. Si este equipo provoca interferencias perjudiciales en la recepción de radio o televisión, lo que puede comprobarse apagando y encendiendo el equipo, se recomienda al usuario que intente corregir las interferencias mediante una de las siguientes medidas:

- Reorientar o reubicar la antena receptora.
- Conectar el equipo a un enchufe en un circuito distinto al que está conectado el receptor.
- Aumentar la separación entre el equipo y el receptor.
- Pedir ayuda al vendedor o a un técnico especializado en radio/televisión.

Declaración de exposición a la radiación de la FCC

Este equipo cumple con los límites de exposición a la radiación de la FCC establecidos para un entorno no controlado. Los usuarios finales deben acatar las instrucciones específicas de funcionamiento para asegurar el cumplimiento de la exposición a la RF. Para cumplir con los requisitos de exposición a la RF de la FCC, siga las instrucciones de funcionamiento que se encuentran en este manual. Este transmisor no se debe colocar ni hacer funcionar con otra antena o transmisor. Este equipo se debe instalar y hacer funcionar con una distancia mínima de 20 cm entre el emisor y su cuerpo. La disponibilidad de algunos canales específicos o las bandas de frecuencia de funcionamiento depende de cada país y están programadas de fábrica en el firmware para que concuerden con su destino previsto. El usuario final no tiene acceso a los ajustes del firmware.