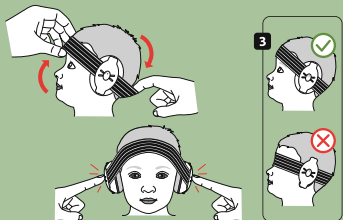
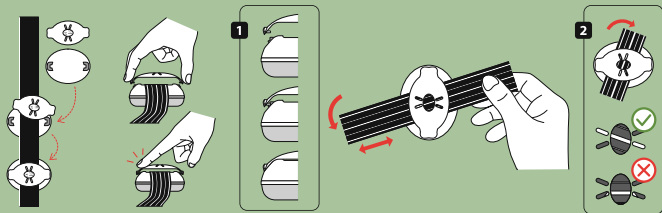


# MUFFYbaby

## INSTRUCTIONS FOR USE

BLUE/PINK/GREEN/YELLOW/BLACK/SOPHIE LA GIRAFE®



**ALPINE**  
HEARING PROTECTION

# ATTENUATION DATA Alpine Muffy Baby & Alpine Muffy Baby Sophie la Girafe®

## Tested according to EN 352-1: 2020

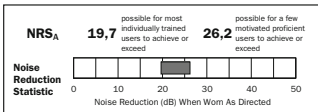
Size=S  
H=25 M=21 L=13

**SNR=23**

1	Frequency Hz	63	125	250	500	1000	2000	4000	8000
2	Mean Attenuation dB	12,9	8,8	15,0	22,0	29,4	26,5	35,6	36,5
3	Standard Deviation dB	4,4	2,4	4,2	3,2	4,0	4,7	4,0	7,2
4	Assumed Protection in dB (APV)	8,5	6,4	10,8	18,8	25,4	21,8	31,6	29,3

		SNR	H	M	L
2	Mean Attenuation dB	24,9	28,6	22,8	15,7
3	Standard Deviation dB	2,0	4,1	2,1	2,4
5	Value dB	23	25	21	13

1. Fréquences, Frequenz, Frequentie, Frecuencia. 2. Atténuation moyenne, Mittelwert der Schalldämmung, Gemiddelde dempingswaarde, Atenuación media. 3. Déviation standard, Standardabweichung, Standaard afwijking, Desviación estándar. 4. Protection effective, Angenommene Schutzwirkung, Verwachte dempingswaarde, Valor de atenuación previsto. 5. Valeur, Wert, Waarde, Valor



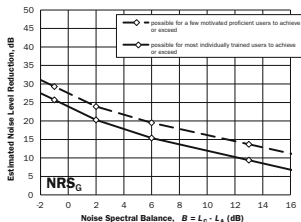
**Confidence Interval**  
on the lower NRS<sub>A</sub> value (NRS<sub>ABD</sub>) **18,9 to 20,5**

Federal law prohibits removal of this label prior to purchase



**EPA**

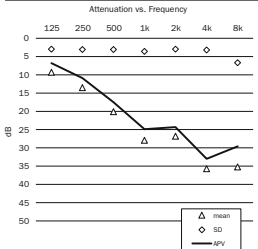
Label required by U.S. EPA Regulation 40 CFR Part 211, Subpart B



**NRS<sub>G</sub> table**  $B = L_C - L_1$  | -4 | 2 | 6 | 13  
 Protection  $\alpha = 20\%$  | 29,3 | 23,9 | 19,5 | 13,7  
 Performance  $\alpha = 80\%$  | 25,7 | 20,3 | 15,4 | 9,4

### Octave Band

Band	125	250	500	1k	2k	4k	8k
APV	6,8	10,9	17,5	24,9	24,3	33,0	29,6
Average	9,3	13,5	20,1	27,9	26,8	35,7	35,2
Standard Deviation	3,0	3,1	3,1	3,6	3,0	3,2	6,7



EN

## Manual Alpine Muffy Baby

Alpine Muffy Baby is a hearing protector especially designed for babies and small children from 1 year old. They offer enough protection against harmful influences of noise. Any other usage is not allowed and is not in accordance to regulations.

Noise entails risks of damaging the hearing in such a way that the auditory ability will be considerably diminished. Damages of that kind are irreparable and people suffer their whole life from this disability. This hearing protector will protect against loud noise if being used correctly, provided that the ear defenders sit correctly over the ears so that the pads can enclose and seal the ear.

Attention: Hairs and temples diminish the insulating property. The hearing protection should always and perpetually be worn in loud environments. Therefore, it is of high significance to pay attention to the ear defenders to not slip out of position. Toddlers need to be continuously observed, as the circumstances may require adjusting the ear defenders again.

Basically, it is advised to not take children to events where loud noise occurs, like car and motor races or music festivals. Especially children who cannot check and adjust the hearing protection's proper fit themselves should not be taken to these kinds of events.

Always use the earmuff under adult supervision. Never leave your child unattended, not even for a short time. Make sure you always have visibility on your child,

check the position of the earmuffs and the comfort of your child regularly.

The hearing of small children is very vulnerable. Loud noise and music can cause permanent hearing damage. Because of this, keep small children as much as possible away from situations and spaces with a lot of noise. Make sure to always wear the earmuffs in noisy environments.

Excessive usage time can have adverse long term effects, e.g. due to the pressure on the head. Wear the Muffy Baby for a maximum of 90 minutes without a break, and approximately 3 hours per day in total.

When adjusting the headband, make sure it fits snugly but not too tight. The headband should keep the muffs in place, do not make it any tighter than needed. The heads of babies younger than 18 months are vulnerable because of the not yet closed fontanelles. The muffs should be placed onto the ears directly, without any obstructions (e.g. a hat). Check your child regularly to see if the muffs enclose the ears properly. Make sure the muffs stay in place.

Beware of the risk of pulling/sliding away, make sure the Muffy Baby never covers the mouth and/or nose.

Keep an eye on your child at all times to see if he/she is comfortable.

Do not let your child play with the Muffy Baby or stick parts of it in the mouth, it is not a toy. Don't let the child pull the inside foam out of the muffs and swallow it.

Check the earmuffs regularly to ensure they are in proper working condition and store them in their original clean packaging. Earmuffs, and the pads especially, can wear out from

use and should be checked for tears or leakage regularly. Putting covers over the earmuffs may influence their acoustic performance. Please note: Always ensure adult supervision when used.

Material: Cover made from ABS, padding made from PVC+PU, headband made from polyester.

Weight: 108 grams.

Does not contain any metal parts.

Clean the earmuffs with a damp cloth with lukewarm water and mild soap. Only soaps may be used that are not known to be harmful to the wearer. The headband can be washed in the washing machine.

Statement: 'The product may be adversely affected by certain chemical substances. Refer to the manufacturer for further information.'

Service life of earmuff is 5 years from manufacturing date. The manufacturing date can be found in earmuff under the foam. The stated life of the product is only an indication.

The life of the product depends on many external and uncontrollable factors and should not be considered a warranty.

When this device is worn as directed, the level of noise entering a person's ear is approximated by the differences between the A-weighted environmental noise level and the lesser and greater NRRs. Caution: For predominantly low frequency noise environments in which the difference in the measured C-weighted and A-weighted noise levels (dB(CdBA) exceeds 3 dB, the user is directed to the enclosed graph of the variability of noise reduction with noise spectra to determine the level of protection. Not following the user manual instructions

can severely harm the earmuff's service life and its protective capabilities. Alpine Hearing Protection is not liable for any resulting damage. Further information should be sought from the manufacturer. Hereby, Alpine Hearing Protection, declares that the hearing protector Muffy Baby is in compliance with the PPE regulation (EU) 2016/425 and PPE regulation 2016/425 as brought in UK law and amended. The full text of the EU Declaration of Conformity is available at the following internet address: [www.alpine.eu/doc](http://www.alpine.eu/doc)

### Instructions for proper fit

- The Muffy Baby contains a headband and two muffs, with a separate clip to fix them together.
- Place the headband over the muffs, place the clips on top.
- Position the clip over the muff with the band in between.
- Press one side of the clip until it makes a clicking sound and attaches to the muff. Note the two-step clicking mechanism: One click (A) attaches the clip to the muff, the headband is still free to move. The second click (B) fixes the clip stronger on the muff, fixing the headband as well. Now, click once.
- Turn the headband in position: the stripe should be aligned with the gap on the clip.
- When placing the earmuff onto the head: Adjust the headband with Velcro to the size of the head. The band should keep the muffs in place and feel comfortable. Make it snug but not too tight. Make sure the muffs seal the ear completely!

- The headband should not block the eyes.
- Fixate the headband onto the muffs when positioned right.

F

### Instructions Alpine Muffy Baby

Alpine Muffy Baby est une protection auditive spécialement conçue pour les bébés et les jeunes enfants à partir d'1 an. Ils procurent suffisamment de protection contre les influences sonores nuisibles. Tout autre usage est interdit et n'est pas conforme aux réglementations. Le bruit entraîne des risques de dommages de l'ouïe tels que l'acuité auditive peut s'en trouver considérablement réduite. De tels dommages sont irréversibles et certaines personnes en souffrent leur vie entière. Si elle est utilisée correctement, cette protection auditive vous préservera des bruits intenses, à condition que le casque soit placé de sorte que les coussinets recouvre et cachent l'oreille. Attention: les cheveux et les poils réduisent l'insonorisation. Les casques auditifs doivent être portés en permanence dans les environnements bruyants. Il est par conséquent essentiel de veiller à ce qu'ils ne se déplacent pas. Les tout-petits doivent constamment être observés pour un réajustement des protections si les circonstances l'exigent. Il est recommandé de ne pas exposer les enfants à des événements bruyants, tels que les courses de voitures et de motos ou les festivals de musique. Il ne faudrait jamais emmener ses enfants dans ce genre de

lieux s'ils ne sont pas en mesure de vérifier et d'ajuster eux-mêmes la position de leur casque auditif de façon optimale.

Utilisez toujours les casques auditifs sous la supervision d'un adulte. Ne laissez jamais votre enfant sans surveillance, même pour une courte durée. Veillez à toujours garder votre enfant dans votre champ de vision. Vérifiez régulièrement la position des protections auditives et le confort de votre enfant. L'audition des jeunes enfants est très vulnérable. Des bruits et de la musique forte peuvent provoquer des dommages auditifs permanents. Pour cette raison, veillez à exposer le moins possible les jeunes enfants aux situations et environnements très bruyants. Veillez à ce qu'ils portent toujours des protections auditives dans les environnements bruyants. Un usage excessif dans le temps peut avoir des répercussions néfastes à long terme, en raison notamment de la pression exercée sur la tête. Placez le Muffy Baby pour un maximum de 90 minutes sans interruption, et au plus 3 heures par jour. Lorsque vous ajustez le bandeau, assurez-vous qu'il est bien placé mais pas trop serré. Le bandeau devrait maintenir les protections, ne les serrez pas plus que nécessaire. La tête des bébés de moins de 18 mois est fragile en raison de la fontanelle qui n'est pas encore fermée. Le casque auditif doit être placé directement sur les oreilles, sans aucune obstruction (par exemple un chapeau). Contrôlez régulièrement si le casque auditif est correctement posé sur les oreilles de votre

enfant. Veillez à ce qu'il reste en place.

Attention au risque d'enlever ou de faire glisser le casque auditif, assurez-vous que le Muffy Baby ne recouvre jamais la bouche et/ou le nez.

Surveillez en permanence votre enfant pour voir s'il est à l'aise.

Ne laissez pas votre enfant jouer avec le Muffy Baby ou mettre des éléments dans sa bouche, ceci n'est pas un jouet. Ne laissez pas l'enfant retirer et avaler la mousse intérieure des protections.

Contrôlez régulièrement le casque auditif afin de vous assurer qu'il fonctionne correctement, et rangez-le dans son emballage d'origine propre. Les protections auditives, et surtout les coussinets, peuvent se détériorer à l'usage et doivent faire régulièrement l'objet de contrôles d'étanchéité ou pour des déchirures. Poser des couvertures sur le casque auditif peut altérer sa performance acoustique.

Attention: Assurez-vous d'avoir toujours la supervision d'un adulte pendant l'utilisation du casque.

Matériaux: Arceau en POM, coussinets en PVC+PU, bandeau en polyester.

Poids: 108 grammes.

Ne contient aucun élément en métal.

Nettoyez le casque auditif avec un chiffon humidifié à l'eau tiède et du savon doux.

Utilisez uniquement du savon qui n'est pas nocif pour l'usager. Le bandeau peut être lavé dans la machine à laver.

Déclaration : « Le produit peut être affecté négativement par certaines substances chimiques. Consulter le fabricant pour de plus amples informations. » La durée de vie du casque auditif est de 5 ans à compter

de la date de fabrication. La date de fabrication se trouve dans le cache-oreilles sous la mousse. La durée de vie déclarée du produit ne l'est qu'à titre indicatif. Celle-ci dépend de nombreux facteurs externes et incontrôlables et ne doit pas être considérée comme une garantie.

Lorsque cet appareil est porté conformément aux instructions, le niveau de bruit entrant dans l'oreille d'une personne est obtenu approximativement par les différences entre le niveau sonore ambiant pondéré A et les NRR inférieurs et supérieurs. Attention : pour les environnements bruyants à basse fréquence prédominants dans lesquels la différence entre les niveaux de bruit mesurés pondérés C et A (dBc-dBA) dépasse 3 dB, l'utilisateur est invité à consulter le graphique ci-joint de la variabilité de la réduction du bruit avec spectres sonores pour déterminer le niveau de protection. Le non respect des consignes d'utilisation peut gravement endommager la durée de vie du casque auditif ainsi que sa capacité protectrice. Alpine Hearing Protection ne pourra être tenu responsable de telles altérations. Pour de plus amples informations, veuillez vous adresser au fabricant. Par la présente, Alpine Hearing Protection déclare que la protection auditive Muffy est conforme à la réglementation EPI (UE) 2016/425 et à la réglementation EPI (UE) 2016/425 telle qu'introduite dans la législation britannique et modifiée. Le texte intégral de la déclaration de conformité UE est disponible à l'adresse Internet suivante : [www.alpine.eu/doc](http://www.alpine.eu/doc)

### **Instructions pour un placement correct**

- Le Muffy Baby consiste en un bandeau et deux protecteurs, avec une attache séparée pour la mise en place.
- Placez le bandeau sur les protecteurs, mettez les attaches par-dessus.
- Positionnez l'attache sur le casque auditif en plaçant le bandeau entre les deux.
- Appuyez sur un côté de l'attache jusqu'à ce que vous entendiez un dé clic et qu'elle se fixe à la protection.

Notez le mécanisme de clic en deux étapes:

Un clic (A) fixe l'attache au protecteur, le bandeau peut encore être déplacé. Le second clic (B) fixe l'attache plus solidement sur le protecteur, et fixe également le bandeau. Maintenant, cliquez une fois.

- Tournez le bandeau en position: la bande doit être alignée au creux qui se trouve sur l'attache.
- Lorsque vous placez la protection auditive sur la tête: Ajustez le bandeau à la taille de la tête avec le Velcro.
- Le bandeau doit maintenir les protecteurs en place et procurer une sensation de confort. Veillez à ce que le placement soit confortable mais pas trop serré. Assurez-vous que le casque recouvre entièrement les oreilles!
- Le bandeau ne doit pas bloquer la vue.
- Fixez le bandeau sur les protections lorsque le positionnement est correct.

**D**

## Handbuch Alpine Muffy Baby

Alpine Muffy Baby ist ein Gehörschutz, der vor allem für Babys und Kleinkinder ab 1 Jahr entwickelt wurde. Sie bieten ausreichenden Schutz gegen schädlichen Lärm. Jegliche andere Nutzung ist nicht gestattet und entspricht nicht den Richtlinien.

Lärm kann so stark zur Schädigung des Gehörs beitragen, dass die Hörfähigkeiten erheblich eingeschränkt werden. Schäden dieser Art sind nicht reparabel und der Geschädigte leidet sein ganzes Leben lang unter dieser Behinderung. Der Gehörschutz schützt bei richtiger Anwendung gegen Lärm, vorausgesetzt, dass er richtig über den Ohren sitzt, so dass die Polster das Ohr vollständig um- und verschließen. Vorsicht: Haare und Schläfen können die Isoliereigenschaften mindern. Der Gehörschutz sollte in lauten Umgebungen stets und durchgehend getragen werden. Daher ist es äußerst wichtig, darauf zu achten, dass der Gehörschutz nicht verrutscht. Kleinkinder müssen ständig im Auge behalten werden, da der Gehörschutz eventuell neu eingestellt werden muss. Grundsätzlich sollten Kinder nicht zu Veranstaltungen mitgenommen werden, bei denen viel Lärm herrscht, wie Auto- oder Motorsportrennen oder Musik-Festivals. Vor allem Kinder, die nicht selbst überprüfen können, ob der Gehörschutz richtig sitzt und ihn gegebenenfalls selbst einstellen können, sollten nicht auf Veranstaltungen dieser Art mitgenommen werden.

Verwenden Sie die Ohrenschrützer stets unter der Aufsicht eines Erwachsenen. Lassen Sie Ihr Kind auch nicht für kurze Zeit aus den Augen. Achten Sie stets darauf, dass Sie Ihr Kind sehen können, überprüfen Sie regelmäßig den Sitz der Ohrenschrützer und ob es Ihrem Kind gut geht.

Das Gehör von Kleinkindern ist sehr empfindlich. Lärm und laute Musik können zu dauerhafter Beschädigung des Gehörs führen. Halten Sie daher kleine Kinder so gut wie möglich von Situationen und Orten mit viel Lärm fern.

Achten Sie darauf, dass das Kind in lauten Umgebungen stets den Gehörschutz trägt. Langanhaltende Nutzung kann durch den Druck auf den Kopf negative langfristige Auswirkungen haben. Muffy Baby darf durchgehend maximal 90 Minuten getragen werden und insgesamt höchstens drei Stunden am Tag.

Wenn Sie das Stirnband einstellen, achten Sie darauf, dass es bequem sitzt, aber nicht zu fest ist. Das Stirnband sollte die Ohrmuscheln an der Stelle halten. Stellen Sie es nicht enger ein, als nötig. Der Kopf eines Babies unter 18 Monaten ist durch die noch nicht geschlossenen Fontanelle sehr verletzlich. Die Ohrmuscheln sollten direkt auf den Ohren sitzen, ohne jegliches Hindernis (z. B. einen Hut).

Überprüfen Sie regelmäßig, ob die Ohrmuscheln die Ohren sauber umschließen. Achten Sie darauf, dass die Ohrmuscheln richtig sitzen.

Bedenken Sie das Risiko, dass die Ohrmuscheln verrutschen oder weggezogen werden können und achten Sie darauf, dass

Muffy Baby niemals den Mund und/oder die Nase bedeckt.

Halten Sie Ihr Kind stets im Auge und prüfen Sie, ob es ihm gut geht.

Lassen Sie Ihr Kind nicht mit Muffy Baby herumspielen oder Teile davon in den Mund nehmen. Es ist kein Spielzeug. Achten Sie darauf, dass das Kind nicht den Schaumstoff aus den Ohrmuscheln zieht und verschluckt. Prüfen Sie die Ohrmuscheln regelmäßig, um sicherzustellen, dass sie sich in gutem Zustand befinden und lagern Sie sie in einer sauberen Originalverpackung. Die Ohrmuscheln und vor allem die Polster können sich abnutzen und sollten regelmäßig auf Risse oder Beschädigung überprüft werden. Wenn Sie Abdeckungen über die Ohrmuscheln stülpen, kann das die akustische Leistung beeinträchtigen.

Bitte beachten Sie: Sorgen Sie immer für die Aufsicht eines Erwachsenen, wenn die Ohrmuscheln verwendet werden.

Material: Der Bezug besteht aus ABS, das Polster aus PVC+PU, das Stirnband ist aus Polyester.

Gewicht: 108 Gramm.

Enthält kein Metall.

Reinigen Sie die Ohrmuscheln mit einem feuchten Tuch mit lauwarmem Wasser und milder Seife. Es dürfen nur Seifen verwendet werden, von denen bekannt ist, dass sie für den Träger nicht schädlich sind. Das Stirnband kann in der Waschmaschine gereinigt werden.

Hinweis: „Das Produkt kann durch bestimmte chemische Substanzen beeinträchtigt werden. Wenden Sie sich an den Hersteller für weitere Informationen.“

Die Nutzungsdauer des Gehörschutzes beträgt 5 Jahre ab Herstellungsdatum. Das Herstellungsdatum finden Sie in den Ohrmuscheln unter dem Schaumstoff. Die angegebene Lebensdauer des Produkts ist nur ein Richtwert. Die Lebensdauer des Produkts hängt von vielen externen und unkontrollierbaren Faktoren ab und sollte nicht als Garantie betrachtet werden. Wenn dieses Schutzmittel vorschriftsgemäß angewendet wird, entspricht der Lärmpegel im Ohr der Person in etwa der Differenz zwischen dem A-gewichteten Umgebungsärmpegel und den niedrigeren und höheren NRRs (Rauschunterdrückungs-Ratings). Achtung: Für Umgebungen mit überwiegend niederfrequenten Geräuschen, in denen die Differenz der gemessenen C- und A-gewichteten Lärmpegel (dBc-dBA) 3 dB überschreitet, wird der Anwender an die beigefügte Graphik der Variabilität der Rauschminderung verwiesen, mit Rauschspektren zur Ermittlung des Schutzniveaus. Wenn Sie den Anweisungen des Benutzerhandbuchs nicht Folge leisten, kann dies die Lebensdauer der Ohrmuscheln und deren schützende Funktion negativ beeinflussen. Alpine Hearing Protection ist nicht für daraus entstehende Schäden verantwortlich. Für weitere Informationen wenden Sie sich an den Hersteller. Hiermit erklärt Alpine Hearing Protection, dass der Gehörschutz Muffy Baby mit der PSA-Verordnung (EU) 2016/425 und der PSA-Verordnung 2016/425, wie im UK-Gesetz einschließlich Änderungen enthalten,

in Übereinstimmung ist. Der gesamte Text der EU Konformitätserklärung ist auf folgender Internet-Adresse verfügbar: [www.alpine.eu/doc](http://www.alpine.eu/doc)

### **Anweisungen für guten Sitz.**

- Das Muffy Baby besteht aus einem Stirrband und zwei Ohrpolstern sowie einer separaten Klammer, die diese zusammenhält.
- Legen Sie das Stirrband über die Ohrpolster und die Klammern darauf.
- Legen Sie die Klammer über die Polster, so dass sich das Stirrband dazwischen befindet.
- Drücken Sie eine Seite der Klammer, bis Sie einen Klicklaut hören und es am Ohrpolster sitzt. Beachten Sie den zwei-Schritt-Klickmechanismus: Der erste Klick (A) befestigt die Klammer am Ohrpolster. Das Stirrband kann noch immer frei bewegt werden. Der zweite Klick (B) befestigt die Klammer noch fester am Ohrpolster, so dass nun auch das Stirrband festsitzt. Klicken Sie nun einmal.
- Drehen Sie das Stirrband in Position: Der Streifen sollte mit der Lücke an der Klammer übereinstimmen.
- Wenn Sie die Ohrmuscheln auf den Kopf setzen: Stellen Sie das Stirrband mit dem Klettverschluss auf die Kopfgröße ein. Das Band sollte die Ohrmuscheln in Position halten und es sollte sich bequem anfühlen. Stellen Sie es fest, aber nicht zu eng ein. Achten Sie darauf, dass die Ohrmuscheln das Ohr vollständig abschließen! Das Stirrband darf die Augen nicht abdecken.

- Befestigen Sie das Stirrband auf den Ohrmuscheln, wenn diese richtig sitzen.

NL

### **Handleiding Alpine Muffy Baby**

Alpine Muffy Baby is een gehoorbeschermer speciaal ontworpen voor baby's en kleine kinderen vanaf 1 jaar. Ze bieden genoeg bescherming tegen de schadelijke invloeden van lawaai. Elke andere gebruiksvorm is niet toegestaan en niet in overeenstemming met de voorschriften. Lawaai brengt risico's op gehoorschade met zich mee op een manier dat de auditieve capaciteit aanzienlijk zal verminderen. Dergelijke schade is onherstelbaar en mensen lijden hun hele leven aan deze beperking. Deze gehoorbeschermer beschermt tegen harde geluiden indien het correct wordt gebruikt, op voorwaarde dat de oorkappen correct over de oren zitten, zodat de kussens het oor goed kunnen omsluiten en afdichten. Let op: Haren en slapen verminderen het isolerende vermogen. De gehoorbeschermer moet altijd en voortdurend gedragen worden in omgevingen met hard geluid. Daarom is het van groot belang er goed op te letten dat de gehoorbeschermers niet uit hun positie glijden. Kinderen moeten continu onder toezicht blijven voor het geval dat de omstandigheden vragen om de oorkappen opnieuw aan te passen. In principe is het raadzaam om kinderen niet mee te nemen naar evenementen met harde geluiden, zoals auto- en motorcross of muziekfestivals. Vooral kinderen die de optimale pasvorm van de gehoorbeschermer

niet zelf kunnen controleren en aanpassen zouden niet meegenomen moeten worden naar dergelijke evenementen.

Gebruik de oorkap altijd onder toezicht oog van een volwassene. Laat je kind nooit onbewaakt, zelfs niet voor een korte tijd. Zorg ervoor dat je je kind altijd in het zicht hebt, controleer de positie van de oorkappen en het comfort van je kind regelmatig.

Het gehoor van kleine kinderen is erg kwetsbaar. Harde geluiden en muziek kunnen permanente gehoorschade veroorzaken. Houd kleine kinderen daarom zo veel mogelijk weg van situaties en ruimtes met veel lawaai. Zorg ervoor dat de oorkappen altijd gedragen worden in lawaaiige omgevingen.

Overmatig gebruikstijd kan ongunstige langetermijneffecten hebben, bijv. door de druk op het hoofd. Draag de Muffy Baby voor maximaal 90 minuten aaneengesloten, en ongeveer 3 uur per dag in totaal.

Zorg ervoor dat het bij het aanpassen van de hoofdband deze aangesloten maar niet te strak zit. De hoofdband moet de kappen op zijn plaats houden, maak het niet strakker dan nodig. De hoofds van baby's jonger dan 18 maanden zijn kwetsbaar door de nog niet gesloten fontanellen.

De kappen moeten direct op de oren worden geplaatst, zonder obstructies (zoals een mutsje).

Controleer regelmatig je kind om te kijken of de oorkappen de oren goed afsluiten. Zorg ervoor dat de kappen op hun plaats blijven. Let op het risico op wegtrekken/wegglippen, zorg ervoor dat de Muffy Baby de mond en/of neus nooit bedekt.

Houd je kind altijd in de gaten om te kijken of hij/zij comfortabel is.

Laat je kind niet met de Muffy Baby spelen of onderdelen ervan in de mond steken, het is geen speelgoed. Laat het kind niet het binnenste schuim uit de kappen trekken en doorslikken.

Controleer de oorkappen regelmatig om ervoor te zorgen dat ze in goede staat zijn en berg ze op in hun originele, schone verpakking. Oorkappen, met name de kussens, kunnen slijten door gebruik en moeten regelmatig worden gecontroleerd op bijvoorbeeld scheurtjes en lekkage. Het aanbrengen van schoeys over de kussens kan de akoestische prestatie van de oorkappen beïnvloeden. Let op: Gebruik altijd onder toezicht van een volwassene.

Materiaal: Kap gemaakt van ABS, opvulling van PVC + PU, hoofdband gemaakt van polyester.

Gewicht: 108 gram.

Bevat geen metalen onderdelen.

Reinig de oorkappen met een vochtige doek met lauw water en milde zeep. Er mag alleen zeep worden gebruikt die niet bekend staat schadelijk te zijn voor de drager. De hoofdband kan in de wasmachine gewassen worden.

Verklaring: 'Het product kan nadelig worden beïnvloed door bepaalde chemische substanties. Benader de fabrikant voor meer informatie.' Levensduur van oorbescermer is 5 jaar vanaf: productiedatum. De productiedatum vindt u in de oorkappen onder het schuim. De aangegeven levensduur van de product is slechts een indicatie. De levensduur van het product hangt van velen af externe en oncontroleerbare factoren en mag niet als een

garantie worden beschouwd.

Bij gebruik van de oordoppen volgens de instructies bepalen de verschillen tussen het A-gewogen geluidsniveau en de waarde voor geluidsbeperking (NRR-waarde) het geluidsniveau dat het oor van de gebruiker bereikt. Let op: Voor laagfrequent omgevingslawaai waar het verschil tussen de C-gewogen en A-gewogen geluids niveaus (dBCd-BA) groter is dan 3 dB, verwijzen wij de gebruikers naar de bijgesloten grafiek van de verschillen in geluidsreductie en geluidsspectra voor het bepalen van de mate van bescherming.

Het niet opvolgen van de gebruiksaanwijzingen kan de levensduur en bescherming van de oorkappen ernstig schaden. Alpine Hearing Protection kan niet aansprakelijk worden gesteld voor enige schade als gevolg. Verder informatie kunt u opvragen bij de fabrikant. Alpine Hearing Protection verklaart hierbij dat de gehoorbescherming Muffy Baby voldoet aan PPE-voorschrift (EU) 2016/425 and PPE verordening 2016/425 zoals ingevoerd en gewijzigd in Britse wetgeving. De volledige tekst van de EU-conformiteitsverklaring kunt u vinden op: [www.alpine.eu/doc](http://www.alpine.eu/doc)

### **Instructies voor juiste pasvorm**

- De Muffy Baby bestaat uit een hoofdband en twee kappen, met een aparte clip om deze aan elkaar te bevestigen.
- Plaats de hoofdband over de kappen, plaats de clips hier bovenop.
- Positioneer de clip over de kap met de hoofdband ertussen.
- Druk op één kant van de clip totdat het een klikgeluid maakt en vast zit aan de kap.

Let op het tweetraps kliksysteem: één klik (A) klikt de clip vast aan de kap, de hoofdband kan nog steeds bewegen. De tweede klik (B) klikt de clip nog verder vast aan de kap, waardoor de hoofdband ook vast komt te zitten.

Klik nu eenmaal.

- Draai de hoofdband in positie: de streek moet uitlijnen met de opening in de clip.
- Wanneer je de oorkap op het hoofd plaatst: Pas de hoofdband met het klittenband aan, aan de grootte van het hoofd. De band moet de oorkappen op hun plaats houden en comfortabel aanvoelen. Laat ze aansluiten maar niet te strak zitten. Zorg ervoor dat de oorkappen het oor compleet afsluiten! De hoofdband moet niet voor de ogen zitten.
- Maak de hoofdband aan de oorkappen vast wanneer deze in de juiste positie zitten.

## E

### Manual orejeras para bebé de Alpine

Las orejeras para bebé Alpine son un protector auditivo especialmente diseñado para bebés y niños pequeños a partir de 1 año de edad. Ofrecen protección suficiente contra las influencias dañinas del ruido. No se permite ningún otro uso, que esta además en contra de las regulaciones.

El ruido implica un riesgo de lesión del oído de una manera tal que la capacidad auditiva puede verse reducida considerablemente. Los daños de este tipo son irreparables y las personas sufren durante toda su vida de esta discapacidad. Esta protección auditiva protege

contra el ruido fuerte si se usa correctamente, siempre y cuando los protectores de oídos estén puestos correctamente sobre los oídos de manera que las almohadillas pueden rodear y sellar la oreja.

Atención: Los pelos y la sien disminuyen la capacidad de insonorización. La protección auditiva debería llevarse siempre y permanentemente en ambientes ruidosos. Por lo tanto, es de gran importancia prestar atención a los protectores de los oídos para que no se caigan de su posición. Los niños pequeños deberían estar continuamente bajo vigilancia en el caso de que las circunstancias requieran ajustar los protectores de los oídos de nuevo.

Básicamente se recomienda no llevar a niños a eventos donde haya mucho ruido, como carreras de coches y de motos o festivales de música. En especial, no se debería llevar a este tipo de eventos a niños que no puedan comprobar y ajustarse por ellos mismos la adaptación óptima de la protección auditiva.

Utilizar siempre la orejera protectora bajo la supervisión de un adulto. Nunca deje a su hijo sin vigilancia, ni siquiera por un momento. Asegúrese de que usted siempre tiene controlado visualmente a su hijo, compruebe la posición de las orejeras protectoras y el bienestar de su hijo con regularidad.

El oído de los niños pequeños es muy vulnerable. El ruido y la música alta pueden provocar un daño auditivo permanente. Por ello, mantenga a los niños pequeños en tanto que sea posible lejos de situaciones y espacios con mucho ruido.

Asegúrese de llevar siempre las orejeras

protectoras en ambientes ruidosos.

Un uso excesivo puede tener efectos adversos a largo tiempo, p. ej., debido a la presión en la cabeza. Las orejeras para bebés se han de llevar durante un periodo de tiempo máximo de 90 minutos sin pausa y aproximadamente 3 horas al día en total.

Cuando ajuste la banda de cabeza, asegúrese de que se ajusta de manera ceñida, pero no demasiado apretada. La banda de cabeza debe conservar las orejeras en su lugar, no apretarlas más de lo necesario. Las cabezas de los bebés menores de 18 meses son vulnerables, puesto que todavía no tienen cerradas las fontanelas. Las orejeras se deberían colocar directamente en las orejas, sin ninguna obstrucción (p. ej., un gorro).

Compruebe regularmente a su hijo para saber si las orejeras le cubren bien las orejas. Asegúrese de que las orejeras están en su lugar.

Tenga presente el riesgo de correrse / deslizarse, asegúrese de que las orejeras para bebé nunca cubren la boca y/o la nariz.

Vigile constantemente a su hijo para ver si se siente bien con las orejeras puestas. No permita que su hijo juegue con las orejeras para bebé o se meta partes en la boca. No es un juguete. No permita que el niño saque la espuma de la orejera y se la coma.

Compruebe regularmente las orejeras protectoras para asegurarse de que están en buenas condiciones de trabajo y guárdelas en su embalaje original y limpio. Las orejeras protectoras, sobre todo las almohadillas, pueden deteriorarse con el uso y deben ser comprobadas con regularidad por la aparición de grietas o fugas. Colocar fundas sobre las

orejeras protectoras podría influenciar su rendimiento acústico.

Por favor, tenga presente: Cuando se utilicen, asegúrese siempre de que se hace bajo la supervisión de un adulto.

Material: La funda está hecha de ABS, las almohadillas de PCV+PU, la banda de cabeza de poliéster.

Peso: 108 gramos.

No contiene partes de metal.

Limpie las orejeras protectoras con un paño húmedo con agua templada y jabón suave. Solo se pueden usar jabones que se sepan que no son perjudiciales para el usuario. La banda de cabeza se puede lavar en la lavadora.

Atención: El producto puede verse afectado negativamente por algunas sustancias químicas. Consulte al fabricante para más información. La vida útil de la orejera protectora es de cinco años desde la fecha de fabricación. La fecha de fabricación se puede encontrar en las orejeras debajo de la espuma. La vida útil indicada en el producto es únicamente una indicación, depende de muchos factores externos e incontrolables y no debe considerarse una garantía..

Cuando el dispositivo se lleva puesto como se indica en este manual, el nivel de ruido que entra en la oreja de una persona se aproxima mediante las diferencias entre el nivel de ruido ambiental con ponderación A y los NRR inferiores y superiores. Precaución: Para entornos predominantemente con ruido de baja frecuencia en los que la diferencia entre los niveles de ruido con ponderación C y ponderación A medidos (dB(Cd-BA) excede 3 dB, se recomienda consultar el gráfico incluido sobre la variabilidad de la reducción de sonido

con espectros de ruido para determinar el nivel de protección.

No seguir las instrucciones del manual de uso puede dañar seriamente la vida útil de las orejeras protectoras y sus capacidades protectoras. La protección auditiva Alpine no se responsabiliza por cualquier daño que pueda resultar. Para más información, contactar con el fabricante. Alpine Hearing Protection declara que el protector auditivo Muffy Baby es de conformidad con el reglamento EPI (UE) 2016/425 y el Reglamento UE 2016/425 relativo a los equipos de protección individual, transpuesto a la legislación del Reino Unido y modificado. El texto completo de la declaración CE de conformidad está disponible en la siguiente dirección de internet: [www.alpine.eu/doc](http://www.alpine.eu/doc)

### ***Instrucciones para un ajuste adecuado***

- Las orejeras para bebe consisten en una banda de cabeza y dos orejeras con un clip separado para fijarlas.
- Ponga la banda de cabeza sobre las orejeras, ponga los clips encima.
- Ponga el clip sobre la orejera con la cinta entremedio.
- Presione un lado del clip hasta que haga clic y este acoplada a la orejera. Tenga presente el mecanismo de clic de dos pasos: Un clic (A) acopla el clip a la orejera, la banda de cabeza se puede mover todavía libremente. El segundo clip (B) fija el clip más fuertemente en la orejera, fijando también la banda de cabeza. Ahora, haga clic una vez.
- Ponga la banda de cabeza en posición: la raya tiene que estar alienada con la abertura en el

clip.

- Cuando se ponga la orejera protectora en la cabeza:

Ajuste la banda de cabeza con Velcro a la medida de la cabeza.

La cinta debe conservar las orejas en su lugar y hacerlas confortables. Cénir, pero no apretar demasiado.

!Asegúrese de que las orejeras cubren completamente la oreja!

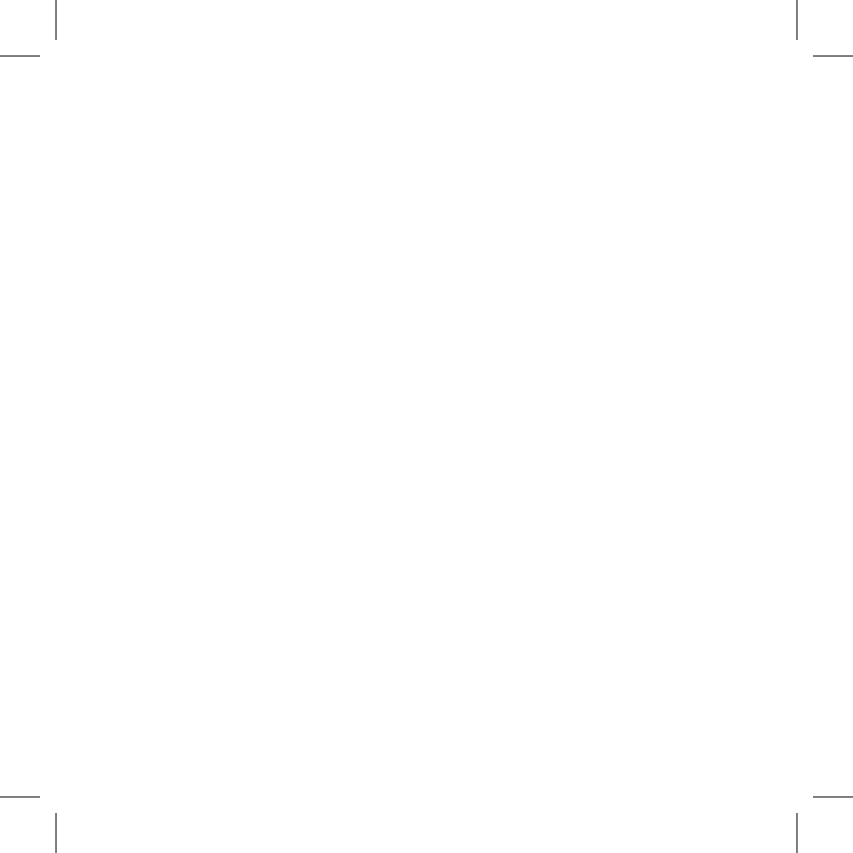
La banda de cabeza no debe bloquear la vista.

- Fijar la banda de cabeza en las orejeras cuando estén colocadas correctamente.

### **Check all languages on:**

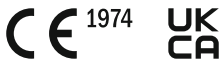
[www.alpinehearingprotection.com/pages/manual/](http://www.alpinehearingprotection.com/pages/manual/)





Version 022-02

Certified & monitored by PZT GmbH,  
Bismarckstraße 264B,  
26389 Wilhelmshaven, Germany  
Notified Body: 1974



EN 352-1: 2020

---

**Produced by:**  
**Alpine Nederland B.V.**  
**Amersfoortsestraat 70d**  
**Soesterberg**  
**The Netherlands**  
**[www.alpine.eu](http://www.alpine.eu)**