

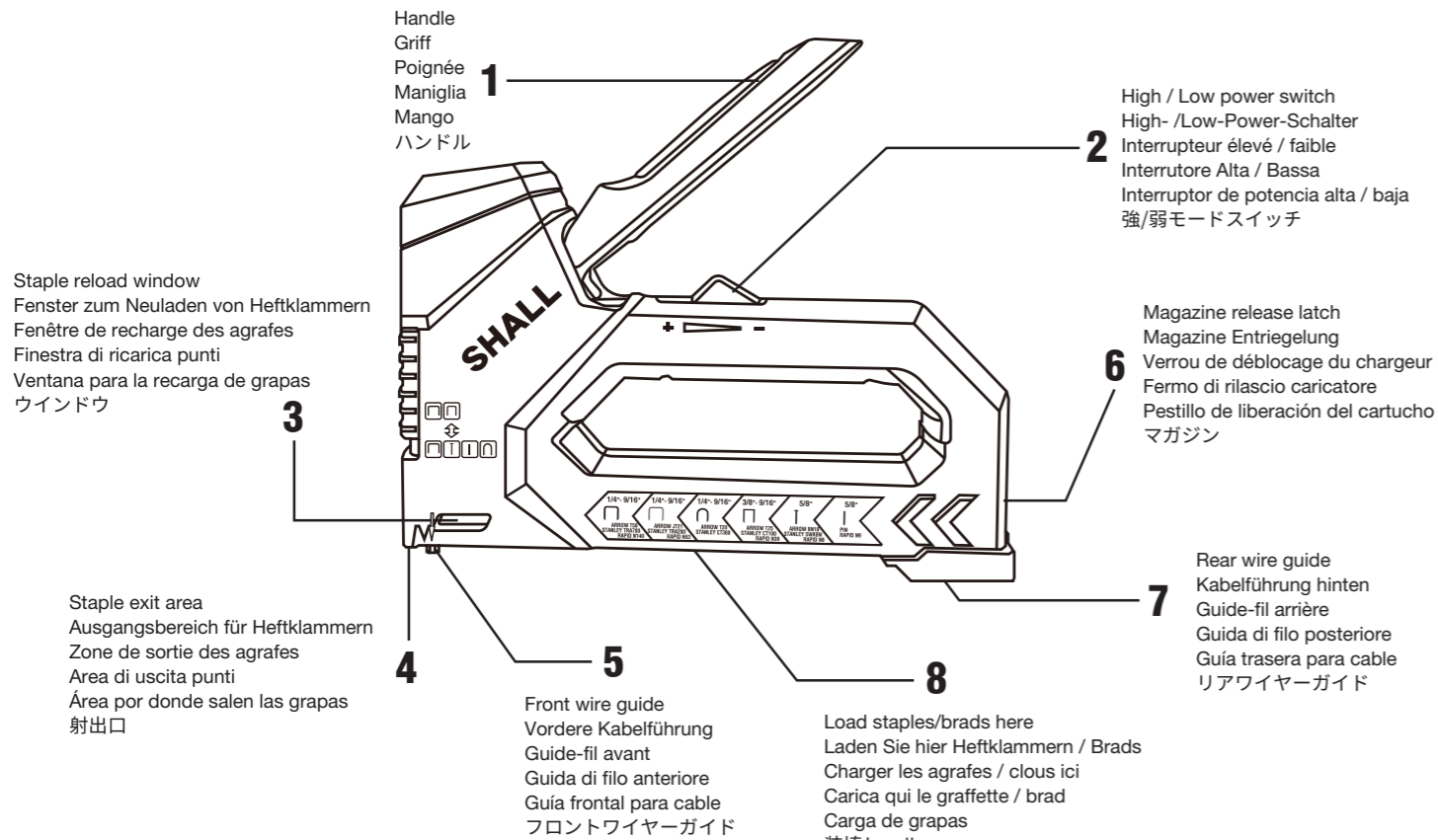
# SHALL

SH131003AE  
SH131004AE



- EN 6-IN-1 HEAVY-DUTY STAPLE GUN
- D 6-IN-1 SCHWERLAST HANDTACKER
- F AGRAFEUSE LOURDE 6 EN 1

- I 6-IN-1 GRAFFATRICE RESISTENTE
- E 6-IN-1 PISTOLA GRAPADORA DE TRABAJO PESADO
- JP 6-IN-1 強力ガンタッカー



## WARNING / WARNUNG / AVERTISSEMENT / AVVERTIMENTO / ADVERTENCIA / ご注意

Read instructions carefully before operating staple gun and save them for future reference. Tool operator and others in work area should always wear safety glasses to prevent serious eye injury from fasteners and flying debris when loading, operating or unloading this tool.

Lesen Sie die Anweisungen sorgfältig durch, bevor Sie den Tacker in Betrieb nehmen, und bewahren Sie sie zum späteren Nachschlagen auf. Der Bediener des Werkzeugs und andere Personen im Arbeitsbereich sollten immer eine Schutzbrille tragen, um schwere Augenverletzungen durch Befestigungselemente und herumfliegende Teile beim Laden, Bedienen oder Entladen des Werkzeugs zu vermeiden.

Lire attentivement les renseignements d'usage avant d'utiliser votre agrafeuse manuelle et les conserver en lieux sûrs pour consultations futures. Le port de lunettes de sécurité est recommandé pour l'opérateur et toutes autres personnes dans la zone de travail afin de réduire le risque de blessure aux yeux provoquée par les éclats d'agrafes et de débris lors du chargement, du fonctionnement et du déchargement de cet outil.

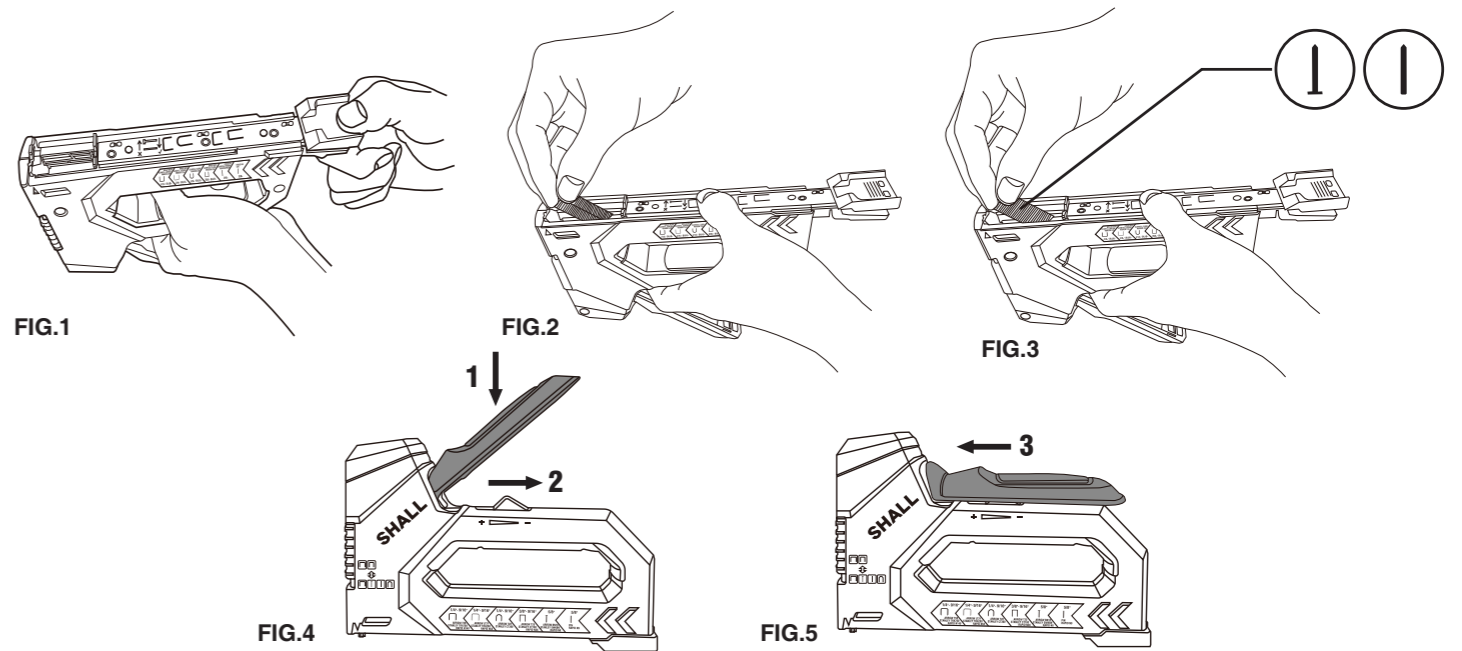
Leggere attentamente le istruzioni prima di utilizzare la graffatrice e conservarle per riferimento futuro. L'operatore dell'utensile e gli altri nell'area di lavoro devono sempre indossare occhiali di sicurezza per prevenire gravi lesioni oculari a causa di elementi di fissaggio e detriti volanti durante il carico, il funzionamento o lo scarico di questo strumento.

Lea las instrucciones cuidadosamente antes de operar la pistola engrapadora y guárdelas para futuras referencias. El operador de la herramienta y las demás personas en el área de trabajo siempre deben usar siempre gafas de seguridad para prevenir serios accidentes en los ojos, provenientes de posibles partículas cuando se recargue, use o descargue esta herramienta.

ご使用に際して、必ずこの説明文をお読みください。また、必要な時に読めるように大事に保管してください。ご使用中、作業者と周りの方は安全メガネを着用してください。

## FITS / PASST / CONVIENT A / SI ADATTA / A JUSTES / 適用ステーブル

	HEAVY DUTY 1/4"(6mm), 5/16"(8mm), 3/8"(10mm), 1/2"(12mm), 9/16"(14mm) Arrow@T50@ DEWALT@- DWHTTA705, DWHTTA706, DWHTTA708 STANLEY@- TRA704, TRA705, TRA706, TRA708, TRA709 RAPID@- NO.140		CABLE 3/8"(10mm), 7/16"(11mm), 1/2"(12mm), 9/16"(14mm) Arrow@T25™ STANLEY@- CT106, CT107, CT108, CT109 RAPID@- NO.36		Not Fit This One, The Top is not Circular Arc.
	LIGHT DUTY 1/4"(6mm), 5/16"(8mm), 3/8"(10mm), 1/2"(12mm), 9/16"(14mm) Arrow@JT21@ STANLEY@- TRA204, TRA205, TRA206, TRA208, TRA209 RAPID@- NO.53		18 GA. BRAD 5/8"(15mm) Arrow@BN18™ DEWALT@- DWHTBN625 STANLEY@- SWKBN625 RAPID@- NO.8		
	NARROW FLAT CROWN 1/4"(6mm), 5/16"(8mm), 3/8"(10mm), 1/2"(12mm), 9/16"(14mm) Arrow@ T20™ STANLEY@- CT306, CT308		18 GA. PIN 5/8"(15mm) RAPID@- NO.9		



## TO OPERATE

Hold staple gun upside down as shown in Fig.1 and release loading latch. Pull slide open.

Place stick of staples in bottom channel as shown in Fig.2 so legs are pointing up. For narrow flat crown, cable, brads and pin, place only on left side. Push slide closed, making sure that latch engages.

As shown in Fig.3. For brads, Be sure nail heads are pointing down. For pin, be sure the flat end are pointing down, and the sharp tip are pointing up. Push slide closed, making sure that latch engages.

Place staple exit area where staple is to be driven. Grasp tacker with fingers through opening and depress handle until mechanism release and drives staple. For best results, hold staple gun so downward pressure keeps exit area firmly against material being stapled.

## TO CLEAR OR UNLOAD:

Open channel as when loading; remove jammed staple or unload; close as when loading.

## TO LOCK HANDLE DOWN FOR STORAGE:

Be sure staple gun is unloaded. Hold handle down, to pull backward and engage handle lock, See Fig.4. Push forward the handle to release the grip, see Fig. 5.

SAFETY INSTRUCTION
Keep out of reach of children. Never aim staple exit at anybody! Wear safety glasses when operating tacker. Know what materials you are stapling. Watch out for potential hazards such as electrical wires. Do not over reach so as to cause loss of balance or loss of secure footing

## ZUM LADEN

Halten Sie den Heftapparat wie in Abb. 1 gezeigt umgedreht und lassen Sie den Laderiegel los. Schieber aufziehen.

Legen Sie den Heftklammernstift wie in Abb. 2 gezeigt in den unteren Kanal, sodass die Beine nach oben zeigen. Bei schmaler flacher Krone Kabel, Brads und Stift nur auf der linken Seite platzieren. Schieber zudrücken, dabei darauf achten, dass der Riegel einrastet.

Wie in Abb.3 gezeigt. Achten Sie bei Brads darauf, dass die Nagelköpfe nach unten zeigen. Achten Sie bei Stiften darauf, dass das flache Ende nach unten und die scharfe Spitze nach oben zeigt. Schieber zudrücken, dabei darauf achten, dass der Riegel einrastet.

Wie in Abb.3 gezeigt. Achten Sie bei Brads darauf, dass die Nagelköpfe nach unten zeigen. Achten Sie bei Stiften darauf, dass das flache Ende nach unten und die scharfe Spitze nach oben zeigt. Schieber zudrücken, dabei darauf achten, dass der Riegel einrastet.

## LÖSCHEN ODER ENTLADEN:

Kanal öffnen wie beim Laden; gestaute Heftklammern entfernen oder entladen; schließen wie beim Laden.

## VERRIEGELN DES HANDGRIFFS FÜR DIE LAGERUNG:

Stellen Sie sicher, dass der Tacker entladen ist. Halten Sie den Griff gedrückt, um nach hinten zu ziehen und die Griffsperrung zu einrasten, siehe 4. Schieben Sie den Griff nach vorne, um den Griff zu lösen, siehe Abb. 5.

SICHERHEITSANLEITUNG
Lagern Sie das Produkt nicht in Reichweite von Kindern. Richten Sie den Heftklammernausgang niemals auf Personen! Tragen Sie eine Schutzbrille, wenn Sie den Tacker bedienen. Wissen Sie, welches Material Sie heften werden. Achten Sie auf mögliche Gefahren wie elektrische Kabel. Überschreiten Sie den angegebenen Bereich nicht, andernfalls verliert das Gleichgewicht oder das Fundament der Sicherheit.

## EN

STAPLE LENGTH GUIDELINES	
1/4" 6mm	Can be used on window screens & shades, light draperies, shelf papers, closet lining, etc.
5/16" 8mm	Can be used on light upholstery and other relatively thin materials.
3/8" 10mm	Can be used on insulation, weather stripping, wire mesh, carpet pads, canvas and other materials of moderate strength where material thickness is up to about 3/16" maximum.
1/2" 12mm 9/16"14mm	Can be used where thickness of material being stapled is substantial, for example, foam insulation board or heavy folded draperies (about 1/4"(6.3mm) to (9.5mm) thick). (For cable 6mm max wire dia 50 V max voltage)

TACKER: APPLICATIONS		
<b>Low Voltage Cabling (for cables less than 6mm Dia and 50V Max)</b>		
• Holiday Light	• Telephone Wiring	• Cable TV
• Antenna wiring	• Alarm system wire	• Audio System
CANVAS/SCREEN APPLICATIONS		
• Upholstering	• Stretching Canvas-Art	• Framing Fabric
• Decor	• Mesh/Screening	• Needlepoint
• Wire	• Framing	

BRAD AND PIN LENGTH GUIDELINES	
LEG LENGTH	RECOMMENDED USES
5/8"(15mm)	Picture framing, small molding

## D

RICHTLINIEN FÜR DIE STAPELLÄNGE	
1/4" 6mm	Kann auf Fenstergittern und Jalousien, leichten Vorhängen, Regalpapieren, Schrankfutter usw. verwendet werden.
5/16" 8mm	Kann für leichte Polster und andere relativ dünne Materialien verwendet werden.
3/8" 10mm	Kann auf Isolierung, Wetterschutz, Maschendraht, Teppichpolstern, Segeltuch und anderen Materialien mit mäßiger Festigkeit verwendet werden Die maximale Dicke beträgt ca. 3/16 Zoll.
1/2" 12mm 9/16"14mm	Kann verwendet werden, wenn die Dicke des zu heftenden Materials erheblich ist, z. B. Schaumdämmplatte oder schwere gefaltete Vorhänge (ca 1/4 "(6,3 mm) bis (9,5 mm) dick). (Für Kabel 6 mm, max. Drahtdurchmesser 50 V, max. Spannung)

TACKER: APPLIKATION		
<b>Niederspannungskabel (für Kabel mit weniger als 6 mm Durchmesser und 50 V max.)</b>		
• Urlaub Light	• Telefonkabel	• Kabelfernsehen
• Antennenverkabelung	• Kabel des Alarmsystems	• Audiosystem
SEGELTUCH / BILDSCHIRM APPLIKATION		
• Polsterung	• Leinwand-Kunst dehnen	• Rahmung Stoff
• Dekor	• Mesh/Screening	• Nadelspitze
• Draht	• Rahmung	

BRAD UND PIN LÄNGEN RICHTLINIEN	
LÄNGE des Beins	EMPFOHLENE ANWENDUNGEN
5/8"(15mm)	Bilderrahmen, kleine Leiste

<b>F</b>
<b>POUR OPERER</b>
Tenir l'agrafeuse manuelle à l'envers (voir image 1) et déclencher le verrou de chargement, le retirer pour ouvrir le compartiment de chargement.
Placer votre barrette d'agrafes au bas de la rainure (voir image 2) en positionnant les pointes vers le haut. Pour narrow flat crown, cable, brads, pin, placer uniquement sur le côté gauche. Pousser pour fermer et assurer le verrouillage.
(voir image 3). Pour brads, assurer que les têtes de clous pointent vers le bas. Pour pin, assurer que l'extrémité plate pointe vers le bas, et l'extrémité pointu pointe vers le haut. Pousser pour fermer et assurer le verrouillage.
Placer la zone de sortie d'agrafes à l'endroit précis où l'agrafe doit être fixée. Saisir le pistolet-agrafeur par son ouverture, la paume de la main appuyée sur la poignée. Dépresser la poignée jusqu'à ce que le mécanisme libère et fixe l'agrafe. Pour de meilleurs résultats, tenir le pistolet-agrafeur vers le bas en appliquant un pression, pour que la zone de sortie des agrafes soit fermement appuyée sur le matériau à agraffer.
<b>POUR DEGAGER OU DECHARGER:</b>
Ouvrir le compartiment de chargement; retirer l'agrafe récalcitrante ou le batonnet d'agrafes; refermer de la même façon dont vous avez procédé pour charger l'outil.
<b>VERROUILLER LA POIGNEE POUR LE STOCKAGE:</b>
Assurez-vous d'enlever toutes les agrafes de l'agrafeuse. Tenez la poignée enfoncée et engagez le verrou de la poignée (voir image 3). Poussez la poignée vers l'avant pour libérer la poignée(voir image 5).
<b>CONSIGNES DE SECURITE</b>
Garder hors de la portée des enfants. Ne visez jamais la sortie d'agrafe vers les gens! Porter des lunettes de sécurité lors de l'utilisation. Connaître les matériaux à agraffer. Surveiller les dangers possibles comme les fils électriques. Éviter de passer les mains par-dessus. Ce mouvement peut provoquer un déséquilibre ou une chute.
<b>G</b>
<b>H</b>
<b>I</b>

#### OPERATE

Tenere la graffatrice capovolta come mostrato in Fig.1 e rilasciare il fermo di caricamento. Aprire la slitta.

Posizionare la levetta delle graffette nel canale inferiore come mostrato in Fig.2 in modo che le gambe siano rivolte verso l'alto. Per corona piaatta stretta, cavo, brad e perno, posizionare solo sul lato sinistro. Spingere la slitta chiusa, assicurandosi che la levetta si innesti.

Come mostrato in Fig.3. Per i brad, assicurati che le teste dei chiodi siano rivolte verso il basso. Per il perno, assicurarsi che l'estremità piatta sia rivolta verso il basso e che la punta appuntita sia rivolta verso l'alto. Spingere la slitta chiusa, assicurandosi che la levetta si innesti.

Posizionare l'area di uscita dei punti in cui si desidera guidare i punti. Afferrare il tacker con le dita attraverso l'apertura e premere l'impugnatura fino a quando il meccanismo non si sblocca e fa scattare la graffetta. Per risultati ottimali, tenere la graffatrice in modo che la pressione verso il basso mantenga saldamente l'area di uscita contro il materiale pinzato.

<b>PER CANCELLARE O SCARICARE:</b>
Apri canale durante il caricamento; rimuovere la pinzatura inceppata o scaricata; chiudere come il caricamento.

#### PER BLOCCARE LA MANIGLIA PER CONSERVAZIONE:

Tenere la mano sotto, per tirare indietro e innestare il blocco della maniglia,vedi Fig.4. Spingere in avanti l'impugnatura per rilasciare la presa, vedere Fig. 5

<b>ISTRUZIONI DI SICUREZZA</b>
Tenere fuori dalla portata dei bambini. Non puntare mai all'uscita punti agli altri! Indossare occhiali di sicurezza durante l'uso. Scopri quali materiali stai graffiando. Fai attenzione ai potenziali pericoli come i cavi elettrici. Non allungare la mano in modo da causare perdita di equilibrio o perdita di stabilità

<b>J</b>
<b>K</b>
<b>L</b>
<b>M</b>
<b>N</b>
<b>O</b>
<b>P</b>
<b>Q</b>
<b>R</b>
<b>S</b>
<b>T</b>
<b>U</b>
<b>V</b>
<b>W</b>
<b>X</b>
<b>Y</b>
<b>Z</b>

#### PARA RECARGAR

Sujete la pistola engrapadora con la parte de arriba hacia abajo como se muestra en la figura No.1 y libere el riel de recargado.Deslice el riel hacia afuera.

Posicione el riel de grapas en el canal de la base como se muestra en la figura No.2 de tal forma que las piernas de las grapas apunten hacia arriba.En caso de cargar puntillas o clavos sincabeza,utilice solamente el lado izquierdo.Verifique que la cabeza de los clavos apunten hacia abajo.

Deslice el riel y presione para cerrarlo como se muestra en la figura No.3, asegurán-dose que el riel quede cerrado y asegurado.

Posicione el área de salida de la grapa donde la grapa va a ser asegurada.Presione las engrapadoras con los dedos hasta que ésta sea disparada y libere el mango hasta restaurar el mecanismo.Para mejores resultados sujete la engrapadora pistola de tal forma que la presión sea ejercida de manera uniforme y firme en todo el área de salida de la grapa.

<b>GUIDE POUR LONGUEUR D'AGRAFES</b>	
1/4" 6mm	A utiliser sur les rideaux de fenêtre et stores, les draperies légers, les papiers à tablettes, la doublure de placard etc.
5/16" 8mm	A utiliser sur les rembourrages délicats et autres matériaux assez minces.
3/8" 10mm	A utiliser sur les isolants, coupe-froid, grillages métalliques, sous-tapis, toiles et autres matériaux de résistance moyenne d'une épaisseur maximale d'environ 5 mm (3/16")
1/2" 12mm 9/16"14mm	A utiliser pour fixer des matériaux assez épais comme les panneaux isolants en mousse ou les rideaux à plis épais d'une épaisseur de 6,3 à 9,5 mm( 1/4" à 3/8" ) (Pour les câbles max diamètre de 6mm et max tension de 50 V)

<b>UTILISATIONS DE L'AGRAFEUSE</b>
<b>Câbles de basse tension (pour les câbles de moins de diamètre de 6mm et max tension de 50V )</b> <ul style="list-style-type: none"><li>Luminères décoratives</li> <li>Câblage téléphonique</li> <li>Câblage de TV</li> <li>Câblage d'antenne</li> <li>Câblage de système d'alarme</li> <li>Système audio</li></ul>
<b>APPLICATIONS DE TOILE / ECRAN</b>
<ul style="list-style-type: none"><li>Rembourrage</li> <li>Toiles extensibles - ART</li> <li>Encadrement de tissus</li> <li>Décoration</li> <li>Trellis / Ecran</li> <li>Tapisserie sur canevas</li> <li>Câbles</li> <li>Encadrement</li></ul>

<b>GUIDE POUR LONGUEUR DE BRAD ET PIN</b>	
<b>LONGUEUR DE JAMBE</b>	<b>UTILISATIONS RECOMMANDÉES</b>
5/8"(15mm)	Encadrement de photo, petite mou lure

<b>O</b>
<b>P</b>
<b>Q</b>
<b>R</b>
<b>S</b>
<b>T</b>
<b>U</b>
<b>V</b>
<b>W</b>
<b>X</b>
<b>Y</b>
<b>Z</b>

<b>AA</b>
<b>AB</b>
<b>AC</b>
<b>AD</b>
<b>AE</b>
<b>AF</b>
<b>AG</b>
<b>AH</b>
<b>AI</b>
<b>AJ</b>
<b>AK</b>
<b>AL</b>
<b>AM</b>
<b>AN</b>
<b>AO</b>
<b>AP</b>
<b>AQ</b>
<b>AR</b>
<b>AS</b>
<b>AT</b>
<b>AU</b>
<b>AV</b>
<b>AW</b>
<b>AX</b>
<b>AY</b>
<b>AZ</b>

<b>LINEE GUIDA PER LA LUNGHEZZA DEI PUNTI</b>	
1/4" 6mm	Può essere utilizzato su schermi di finestre e tende, tendaggi chiari, carte per scaffali, rivestimento armadio, ecc.
5/16" 8mm	Può essere utilizzato su tappezzerie leggere e altro materiali relativamente sottili.
3/8" 10mm	Può essere utilizzato su isolamento, guarnizione di tenuta,,rete metallica, tappeti, tela e altri materiali di moderata resistenza dove lo spessore è massimo di circa 3/16".
1/2" 12mm 9/16"14mm	Può essere utilizzato dove lo spessore del materiale graffato è sostanziale, ad esempio il pannello isolante di schiuma o tendaggi pesanti piegati (ca.1/4" (6,3 mm) a (9,5 mm) di spessore). (Per cavo 6mm max diametro dia 50 VA max tensione)

<b>TACKER: APPLICAZIONI</b>
<b>Cablaggio a bassa tensione (per cavi con diametro inferiore a 6 mm e 50 V max)</b> <ul style="list-style-type: none"><li>Luce natalizia</li> <li>Cablaggio telefonico</li> <li>TV VIA CAVO</li> <li>Cablaggio dell'antenna</li> <li>Cavo del sistema di allarme</li> <li>Sistema audio</li></ul>
<b>CANVAS/SCREEN APPLICAZIONI</b>
<ul style="list-style-type: none"><li>Rivestimento</li> <li>Stretching Canvas-Art</li> <li>Tessuto per cornici</li> <li>Decor</li> <li>Mesh / Screening</li> <li>Ricamo con l'ago</li> <li>Filo</li> <li>Inquadratura</li></ul>

<b>LINEE GUIDA PER LA LUNGHEZZA DEL PIN E DELLA SPINA</b>	
<b>LUNGHEZZA DELLA GAMBA</b>	<b>USI CONSIGLIATI</b>
5/8"(15mm)	Cornice, modanatura piccola

<b>AA</b>
<b>AB</b>
<b>AC</b>
<b>AD</b>
<b>AE</b>
<b>AF</b>
<b>AG</b>
<b>AH</b>
<b>AI</b>
<b>AJ</b>
<b>AK</b>
<b>AL</b>
<b>AM</b>
<b>AN</b>
<b>AO</b>
<b>AP</b>
<b>AQ</b>
<b>AR</b>
<b>AS</b>
<b>AT</b>
<b>AU</b>
<b>AV</b>
<b>AW</b>
<b>AX</b>
<b>AY</b>
<b>AZ</b>

<b>BA</b>
<b>BB</b>
<b>BC</b>
<b>BD</b>
<b>BE</b>
<b>BF</b>
<b>BG</b>
<b>BH</b>
<b>BI</b>
<b>BJ</b>
<b>BK</b>
<b>BL</b>
<b>BM</b>
<b>BN</b>
<b>BO</b>
<b>BP</b>
<b>BQ</b>
<b>BR</b>
<b>BS</b>
<b>BT</b>
<b>BU</b>
<b>BV</b>
<b>BW</b>
<b>BX</b>
<b>BY</b>
<b>BZ</b>

#### PARA LIMPIAR O DESCARGAR:

Abra el riel como cuando la cargó; si hay alguna grapa atorada; retirela o descargue la barra de grapas y cierre el riel como cuando la cargo.

#### PARA ASEGURAR EL MANGO PARA ALMACENAMIENTO:

Asegúrese de remover todas las grapas de la engrapadora. Mantenga el mango hacia abajo para tirar hacia atrás y active el bloqueo, mira la Fig.4. Empuje hacia adelante la manija para liberar el mango, mira la Fig.5.

<b>INSTRUCCIÓN DE SEGURIDAD</b>
Manténgala fuera del alcance de los niños. ¡Nunca apunte la salida de grapas a nadie! Use gafas de seguridad cuando opere esta herramienta. Conozca el material que está grapando. Tenga cuidado de la potencia con que sale la grapa, como los cables eléctricos. No presione la engrapadora demasiado ya que puede perder el equilibrio o perder el punto de apoyo.

<b>LONGITUD DE LA GRAPA A UTILIZAR</b>	
1/4" 6mm	Se puede usar en pantallas y cortinas de ventanas, cortinas de luz, papeles de estantería, revestimiento de armarios, etc.
5/16" 8mm	Se puede usar en tapicería ligera y otros materiales relativamente delgados.
3/8" 10mm	Se puede usar en aislamientos, burietes, mallas de alambre, almohadillas para alfombras, lonas y otros materiales de 3/16 *como máximo.
1/2" 12mm 9/16"14mm	Se puede usar en donde el grosor del material es sustancioso, por ejemplo, panel de aislamiento de tablaroca o señales colgantes pesadas (aproximadamente desde 1/4 '' (6,3 mm) hasta (9,5 mm) de grosor). (Para cable de 6 mm de diámetro máximo de cable 50 v voltaje máximo)

<b>MA</b>
<b>MB</b>
<b>MC</b>
<b>MD</b>
<b>ME</b>
<b>MF</b>
<b>MG</b>
<b>MH</b>
<b>MI</b>
<b>MJ</b>
<b>MK</b>
<b>ML</b>
<b>MM</b>
<b>MN</b>
<b>MO</b>
<b>MP</b>
<b>MQ</b>
<b>MR</b>
<b>MS</b>
<b>MT</b>
<b>MU</b>
<b>MV</b>
<b>MW</b>
<b>MX</b>
<b>MY</b>
<b>MZ</b>

#### ご使用方法

1.本品を逆さにしてマガジンをリリースして（FIG.1）、ステープルを先端が上向きのように入れてください（FIG.2）。肩幅の狭いT型ネイルやピンネイルの場合、レールの左側だけに、先端が上向きのように装填してください（FIG.3）。

2.射出口を対象材に押し当てて、ステープルが打ち込まれるまでタッカーのヘッドを押しえてください。押し付けが弱いとステープルの肩が浮いてしまう可能性があります。

<b>NA</b>
<b>NB</b>
<b>NC</b>
<b>ND</b>
<b>NE</b>
<b>NF</b>
<b>NG</b>
<b>NH</b>
<b>NI</b>
<b>NJ</b>
<b>NK</b>
<b>NL</b>
<b>NM</b>
<b>NN</b>
<b>NO</b>
<b>NP</b>
<b>NQ</b>
<b>NR</b>
<b>NS</b>
<b>NT</b>
<b>NU</b>
<b>NV</b>
<b>NW</b>
<b>NX</b>
<b>NY</b>
<b>NZ</b>

#### \*クリアまたはアンロードする場合:マガジンをFIG.1のように開けて、ステープル/詰まったステープルを取り出します。

#### \*ロックする場合:ステープルを外した後、ハンドルを押して右に引いてください。（FIG.4）

#### \*ロック解除する場合:ハンドルを握ったままヘッド方向へプッシュするとロック解除します。（FIG.5）

<b>安全事項</b>
<p>小さなお子様の手が届かない場所にて保管してください。</p> <p>射出口を絶対に人や動物に向けないでください。</p> <p>ご使用中、安全メガネを着用してください。</p> <p>ステープルの長さとお対象物の材質と厚みなどを考えて使用してください。配線などを留める時十分ご注意ください。</p> <p>ご使用になる時、バランスが崩し転倒しないようにご注意ください。</p>

<b>OA</b>
<b>OB</b>
<b>OC</b>
<b>OD</b>
<b>OE</b>
<b>OF</b>
<b>OG</b>
<b>OH</b>
<b>OI</b>
<b>OJ</b>
<b>OK</b>
<b>OL</b>
<b>OM</b>
<b>ON</b>
<b>OO</b>
<b>OP</b>
<b>OQ</b>
<b>OR</b>
<b>OS</b>
<b>OT</b>
<b>OU</b>
<b>OV</b>
<b>OW</b>
<b>OX</b>
<b>OY</b>
<b>OZ</b>

<b>PA</b>
<b>PB</b>
<b>PC</b>
<b>PD</b>
<b>PE</b>
<b>PF</b>
<b>PG</b>
<b>PH</b>
<b>PI</b>
<b>PJ</b>
<b>PK</b>
<b>PL</b>
<b>PM</b>
<b>PN</b>
<b>PO</b>
<b>PP</b>
<b>PQ</b>
<b>PR</b>
<b>PS</b>
<b>PT</b>
<b>PV</b>
<b>PW</b>
<b>PX</b>
<b>PY</b>
<b>PZ</b>

VERSUCHEN SIE NICHT, DIESES WERKZEUG ZU DEMONTIEREN / ZUSAMMENZUSAMMENZUSETZEN. ERSATZTEILE SIND NICHT VERFÜGBAR. DAS WERKZEUG WURDE FÜR PROFESSIONELLE HALTBARKEIT IN NORMALEN ANWENDUNGEN ENTWICKELT, OHNE TEILE AUSTAUSCHEN ZU MÜSSEN.

NE PAS ESSAYER DE DEMONTER / REASSEMBLER CET OUTIL. LES PIECES DE RECHANGE NE SONT PAS DISPONIBLES. L'OUTIL A ETE CONCU POUR UNE DURABILITE PROFESSIONNELLE DANS DES APPLICATIONS NORMALES PAS BESOIN DE REMPLACER DES PIECES.

NON TENTARE DI SMONTARE / RIASSEMBLARE QUESTO STRUMENTO. LE PARTI DI RICAMBIO NON SONO DISPONIBILI. LO STRUMENTO È STATO, PROGETTA-TO PER LA DURABILITÀ PROFESSIONALE IN APPLICAZIONI NORMALI SENZA LA NECESSITÀ DI SOSTITUIRE I COMPONENTI.STRUMENTO. LE PARTI DI RICAM-BIO NON SONO DISPONIBILI. LO STRUMENTO È STATO. PROGETTATO PER LA DURABILITÀ PROFESSIONALE IN APPLICAZIONI NORMALI SENZA LA NECESSITÀ DI SOSTITUIRE I COMPONENTI.

NO TRATE DE DESENSAMBLAR/REENSAMBLAR ESTA HERRAMIENTA YA QUE NO EXISTEN PIEZAS DE REPUESTO.ESTA HERRAMIENTA HA SIDO DISEÑADO PARA OFRECER DURABILIDAD PROFESIONAL EN USOS NORMALES SIN NECESIDAD DE CAMBIAR PIEZAS.

本体には取替必要の部品がないので、本品を分解・改造しないでください。

<b>QA</b>
<b>QB</b>
<b>QC</b>
<b>QD</b>
<b>QE</b>
<b>QF</b>
<b>QG</b>
<b>QH</b>
<b>QI</b>
<b>QJ</b>
<b>QK</b>
<b>QL</b>
<b>QM</b>
<b>QN</b>
<b>QO</b>
<b>QP</b>
<b>QQ</b>
<b>QR</b>
<b>QS</b>
<b>QT</b>
<b>QU</b>
<b>QV</b>
<b>QW</b>
<b>QX</b>
<b>QY</b>
<b>QZ</b>

<b>RA</b>
<b>RB</b>
<b>RC</b>
<b>RD</b>
<b>RE</b>
<b>RF</b>
<b>RG</b>
<b>RH</b>
<b>RI</b>
<b>RJ</b>
<b>RK</b>
<b>RL</b>
<b>RM</b>
<b>RN</b>
<b>RO</b>
<b>RP</b>
<b>RQ</b>
<b>RR</b>
<b>RS</b>
<b>RT</b>
<b>RV</b>
<b>RW</b>
<b>RX</b>
<b>RY</b>
<b>RZ</b>

<b>SA</b>
<b>SB</b>
<b>SC</b>
<b>SD</b>
<b>SE</b>
<b>SF</b>
<b>SG</b>
<b>SH</b>
<b>SI</b>
<b>SJ</b>
<b>SK</b>
<b>SL</b>
<b>SM</b>
<b>SN</b>
<b>SO</b>
<b>SP</b>
<b>SQ</b>
<b>SR</b>
<b>SS</b>
<b>ST</b>
<b>SV</b>
<b>SW</b>
<b>SX</b>
<b>SY</b>
<b>SZ</b>

<b>TA</b>
<b>TB</b>
<b>TC</b>
<b>TD</b>
<b>TE</b>
<b>TF</b>
<b>TG</b>
<b>TH</b>
<b>TI</b>
<b>TJ</b>
<b>TK</b>
<b>TL</b>
<b>TM</b>
<b>TN</b>
<b>TO</b>
<b>TP</b>
<b>TQ</b>
<b>TR</b>
<b>TS</b>
<b>TV</b>
<b>TW</b>
<b>TX</b>
<b>TY</b>
<b>TZ</b>

<b>UA</b>
<b>UB</b>
<b>UC</b>
<b>UD</b>
<b>UE</b>
<b>UF</b>
<b>UG</b>
<b>UH</b>
<b>UI</b>
<b>UJ</b>
<b>UK</b>
<b>UL</b>
<b>UM</b>
<b>UN</b>
<b>UO</b>
<b>UP</b>
<b>UQ</b>
<b>UR</b>
<b>US</b>
<b>UT</b>
<b>UV</b>
<b>UW</b>
<b>UX</b>
<b>UY</b>
<b>UZ</b>

<b>VA</b>
<b>VB</b>
<b>VC</b>
<b>VD</b>
<b>VE</b>
<b>VF</b>
<b>VG</b>
<b>VH</b>
<b>VI</b>
<b>VJ</b>
<b>VK</b>
<b>VL</b>
<b>VM</b>
<b>VN</b>
<b>VO</b>
<b>VP</b>
<b>VQ</b>
<b>VR</b>
<b>VS</b>
<b>VT</b>
<b>VV</b>
<b>VW</b>
<b>VX</b>
<b>VY</b>
<b>VZ</b>

<b>WA</b>
<b>WB</b>
<b>WC</b>
<b>WD</b>
<b>WE</b>
<b>WF</b>
<b>WG</b>
<b>WH</b>
<b>WI</b>
<b>WJ</b>
<b>WK</b>
<b>WL</b>
<b>WM</b>
<b>WN</b>
<b>WO</b>
<b>WP</b>
<b>WQ</b>
<b>WR</b>
<b>WS</b>
<b>WT</b>
<b>WV</b>
<b>WW</b>
<b>WX</b>
<b>WY</b>
<b>WZ</b>

<b>XA</b>
<b>XB</b>
<b>XC</b>
<b>XD</b>
<b>XE</b>