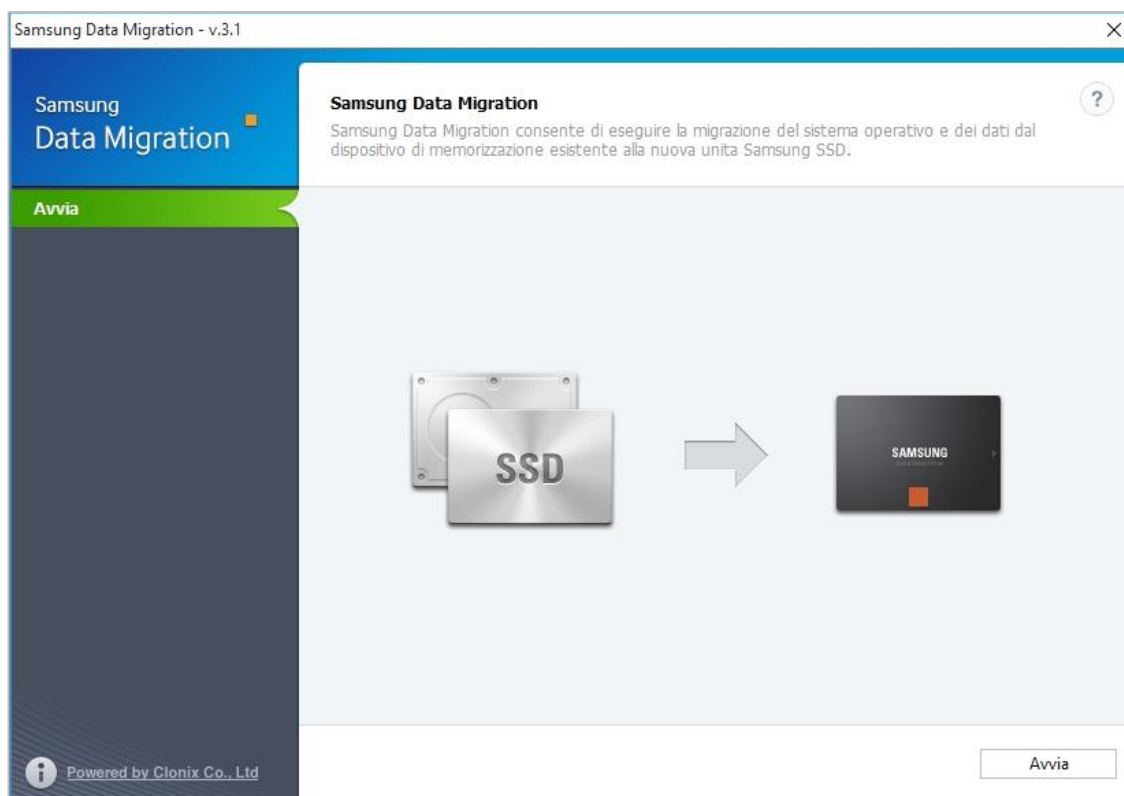


# Samsung SSD Data Migration v.3.1

Introduzione e Guida all'installazione



## Esclusione di responsabilità legale

SAMSUNG ELECTRONICS SI RISERVA IL DIRITTO DI MODIFICARE I PRODOTTI, LE INFORMAZIONI E LE SPECIFICHE SENZA PREAVVISO.

I prodotti e le specifiche riportati nel presente contesto sono citati solo a scopo di riferimento. Tutte le informazioni incluse in questo documento sono fornite "COSÌ COME SONO", senza garanzie di alcun tipo. Questo documento e le relative informazioni rimangono di sola ed esclusiva proprietà di Samsung Electronics. Il presente documento non consente a una parte di concedere all'altra parte alcuna licenza di brevetto, copyright, topografia di semiconduttori, marchi o altri diritti di proprietà intellettuale mediante dichiarazioni implicite, preclusioni o altro. I prodotti Samsung non devono essere utilizzati per il sostegno delle funzioni vitali umane, in pratiche cliniche critiche, in strutture mediche o in applicazioni simili in cui il relativo malfunzionamento può causare il decesso o danni fisici; non possono altresì essere utilizzati in applicazioni militari o di difesa o in forniture governative che potrebbero essere regolati da termini o condizioni speciali. Per aggiornamenti o informazioni aggiuntive sui prodotti Samsung, contattare la sede Samsung più vicina.

## Copyright © 2018

Questo materiale è protetto da copyright di Samsung Electronics.

Le riproduzioni, l'utilizzo o la divulgazione non autorizzati del materiale o di parte di esso sono severamente vietati dalle leggi sul copyright.

## Marchi commerciali e marchi di servizio

Il logo Samsung è un marchio di Samsung Electronics.

Tutti gli altri nomi di società e prodotti possono essere marchi delle rispettive società a cui sono associati.

## Introduzione

Il software Samsung Data Migration è progettato per consentire agli utenti di eseguire in modo rapido e semplice la migrazione di tutti i dati, inclusi il sistema operativo corrente, il software delle applicazioni e i dati utente, da un dispositivo di memorizzazione esistente (ad esempio HDD) al proprio dispositivo Samsung SSD.

Questo software è stato sviluppato ed è distribuito esclusivamente per i proprietari di unità Samsung Solid State Drive (SSD).

## Precauzioni

1. Quando si esegue la clonazione del contenuto del disco di origine, ad esempio un dispositivo HDD, tutti i dati contenuti nel disco di destinazione (Samsung SSD) vengono eliminati e non possono essere recuperati. Pertanto, se sono stati memorizzati dati che si desidera conservare nel disco di destinazione, eseguirne prima il backup.

※ Questo software non è una soluzione per il backup dei dati.

2. Samsung Electronics non si assume alcuna responsabilità per eventuali perdite di dati che si possono verificare nel disco di destinazione durante l'utilizzo del software e non è obbligata a prestare alcun tipo di servizio per il recupero degli stessi. Anche se il processo di migrazione non riesce, i dati contenuti nel disco di origine non subiscono alcun danno.

3. Prima di clonare il disco di origine sul disco di destinazione (Samsung NVMe SSD) usando questo software, accertarsi di installare il driver Samsung NVMe.

## Miglioramenti

1. Supporto di modelli nuovi
2. Miglioramenti alla compatibilità della clonazione

## Requisiti di sistema

Componente	Requisito
Sistema operativo	Windows XP SP2 (a 32 bit)
	Windows Vista (a 32/64 bit)
	Windows 7 (a 32/64 bit)
	Windows 8 (a 32/64 bit)
	Windows 8.1 (a 32/64 bit)
	Windows 10 (a 32/64 bit)
Memoria PC (RAM)	1 GB o quantità superiore
Spazio su disco	Minimo 30 MB richiesti per l'installazione
Tipi di partizioni supportati	MBR, GPT
Disco di origine	Il disco di origine (HDD o SSD) deve contenere l'installazione del sistema operativo
Disco di destinazione	Il disco di destinazione deve essere uno tra quelli indicati di seguito:
	Samsung SSD serie 970 PRO
	Samsung SSD serie 970 EVO
	Samsung SSD serie 960 PRO
	Samsung SSD serie 960 EVO
	Samsung SSD serie 750 EVO
	Samsung SSD serie 950 PRO
	Samsung SSD serie 850 EVO
	Samsung SSD serie 850 PRO
	Samsung SSD serie 840 EVO
	Samsung SSD serie 840
	Samsung SSD serie 840 PRO
	Samsung SSD serie 830
Samsung SSD serie 750 EVO	
Samsung SSD serie 470	

## Limitazioni

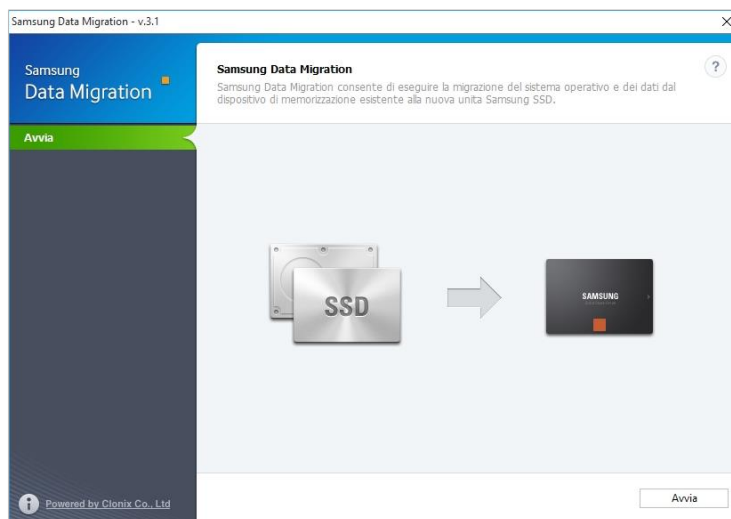
1. Questo software supporta solo i sistemi operativi Windows elencati nel manuale dell'utente.
2. Questo software supporta solo i dispositivi Samsung SSD elencati nel manuale dell'utente. I dispositivi di memorizzazione OEM forniti tramite un produttore o un fornitore di computer mediante un altro canale non sono supportati.
3. Il software viene eseguito solo se il sistema operativo è installato sul disco di origine. Non funziona sui dischi in cui non è presente un'installazione del sistema operativo.
4. Nei sistemi che dispongono di due (2) o più unità (ad esempio, "C:", "D:" ed "E:") e in cui il sistema operativo è installato nell'unità "C:", vengono clonate solo le prime due unità. La partizione "Sistema", creata durante l'installazione di Windows, viene replicata in modo automatico.
5. Non è possibile eseguire la clonazione della partizione di recupero OEM creata dai produttori del computer come impostazione predefinita. Tuttavia, se il produttore del dispositivo è Samsung ed è installato SRS (Samsung Recovery Solution) versione 5, 6 o 7, la clonazione di tale partizione avviene automaticamente (le versioni precedenti a SRS 5 non supportano tale funzionalità).
6. Dopo la clonazione è normale che vi sia una differenza di pochi GB nella capacità dei dati tra il disco di origine e quello di destinazione. Il software non copia i file che Windows genera automaticamente per gestire la memoria virtuale (file di paging e file di ibernazione).
7. Questo software non è in grado di eseguire la clonazione di dischi crittografati. Per clonare un disco crittografato è prima necessario rimuoverne la password.
8. Se i driver dei chipset della scheda madre non sono aggiornati quando si effettua la clonazione, il software potrebbe non funzionare correttamente.
9. Se sul PC sono installati diversi sistemi operativi (ad esempio, se Windows 7 è installato sull'unità C: e Windows 8 è installato sull'unità D:), il disco clonato potrebbe non funzionare correttamente.
10. Se il disco di origine è danneggiato (ad es. il disco dispone di settori danneggiati), il disco clonato potrebbe non funzionare correttamente.
11. Quando si prova a effettuare la clonazione di un disco tramite questo software, prima di avviare il processo di clonazione, si consiglia di chiudere tutti gli altri programmi e di liberare memoria sufficiente.
12. Se sul sistema è installato un software per il ripristino immediato del PC, questo software potrebbe non funzionare correttamente.
13. Se un disco di origine viene convertito in un disco dinamico, il software potrebbe non funzionare correttamente.
14. Per impostazione predefinita, i file contenuti nella cartella della libreria utente sono elencati nella schermata per selezionare quali escludere dal processo di clonazione.
15. Eseguendo la scansione di tutte le cartelle, è possibile cercare e selezionare file da escludere non presenti nella cartella della libreria. I file in Programmi, nel Cestino e i file di Windows non vengono scansionati.
16. Se si utilizza un Samsung NVMe SSD come disco di destinazione senza installare il driver

Samsung NVMe,  
questo software potrebbe non funzionare correttamente.

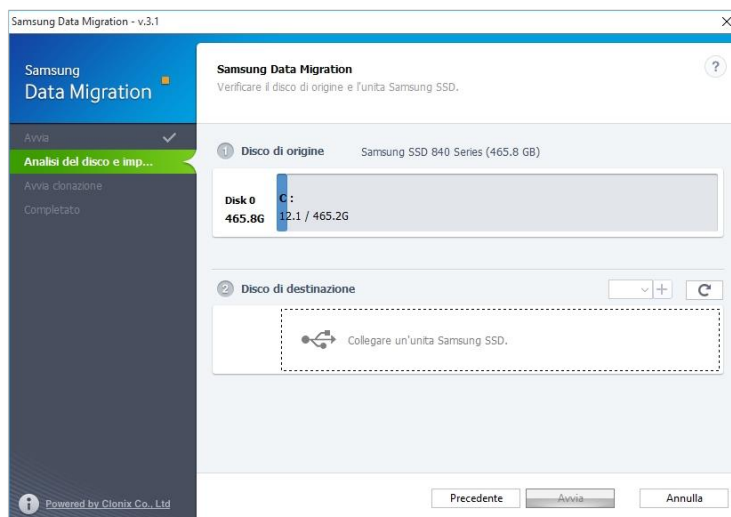
## Guida per l'utente

### 1. (Modalità normale) Se le dimensioni del disco di origine sono inferiori a quelle del disco di destinazione

#### FASE 1. Avviare la migrazione



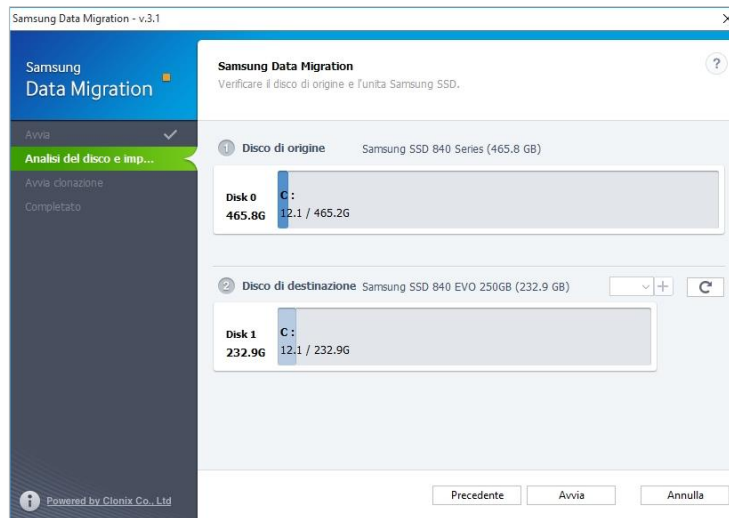
#### FASE 2. Collegare il disco di destinazione



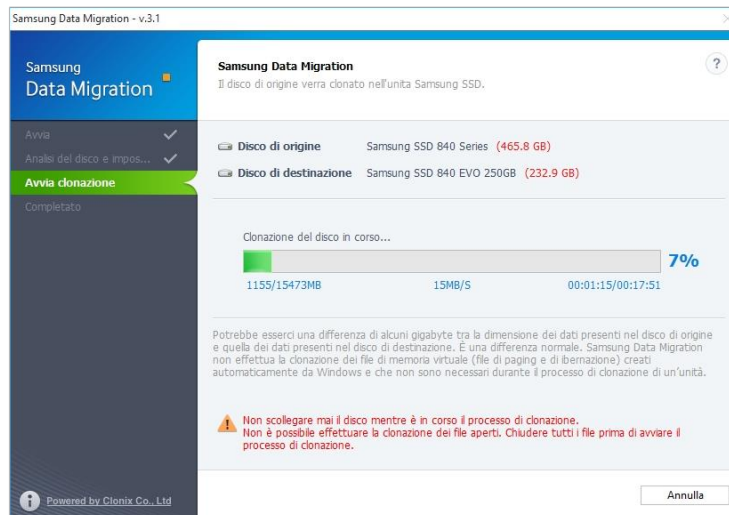
① Se il disco di destinazione è collegato, il relativo stato viene visualizzato sulla schermata.

※ Per collegare un'unità SSD NVMe, potrebbe essere necessario un convertitore PCIe M.2/USB (connettore).

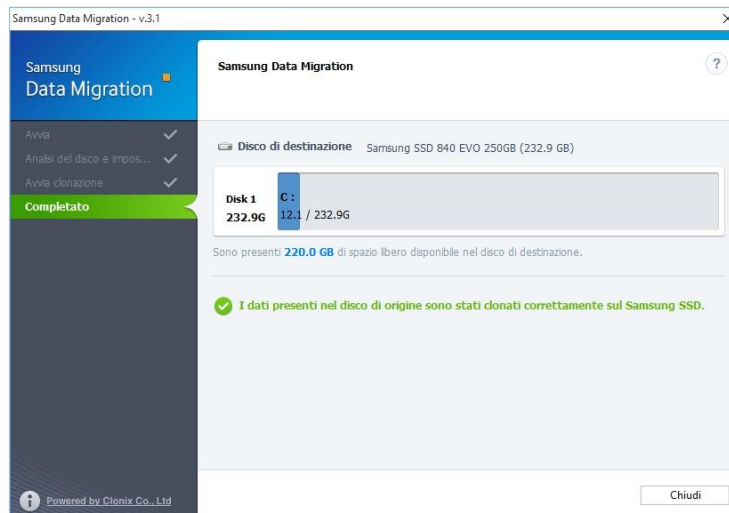
### FASE 3. Avviare la clonazione



### FASE 4. Clonazione in corso

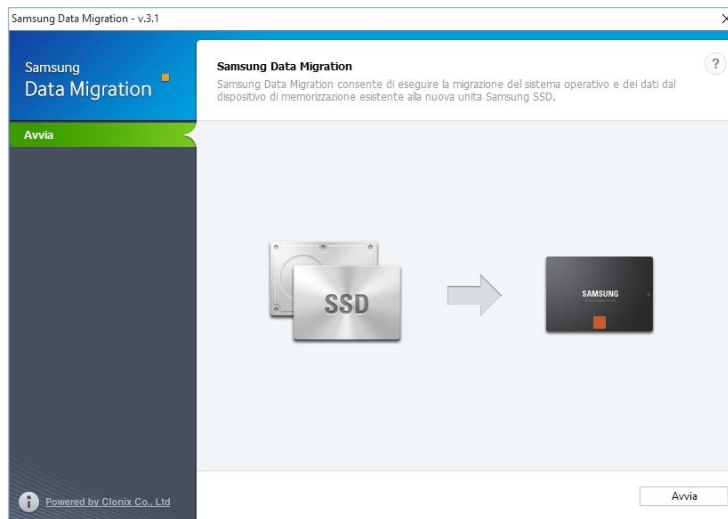


### FASE 5. Clonazione completata

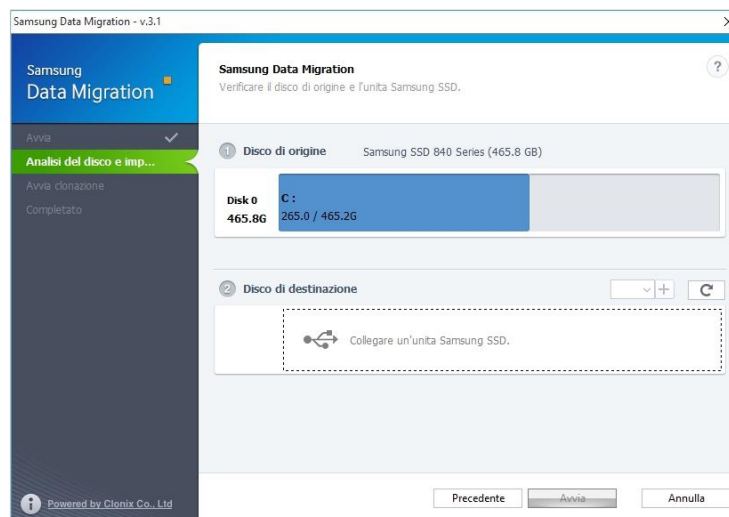


## 2. (Modalità avanzata) Se le dimensioni del disco di origine sono superiori a quelle del disco di destinazione

### FASE 1. Avviare la migrazione



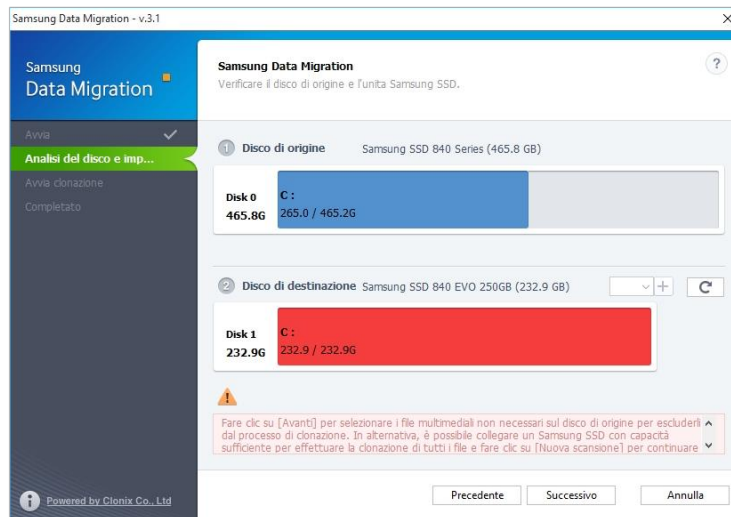
### FASE 2. Collegare il disco di destinazione



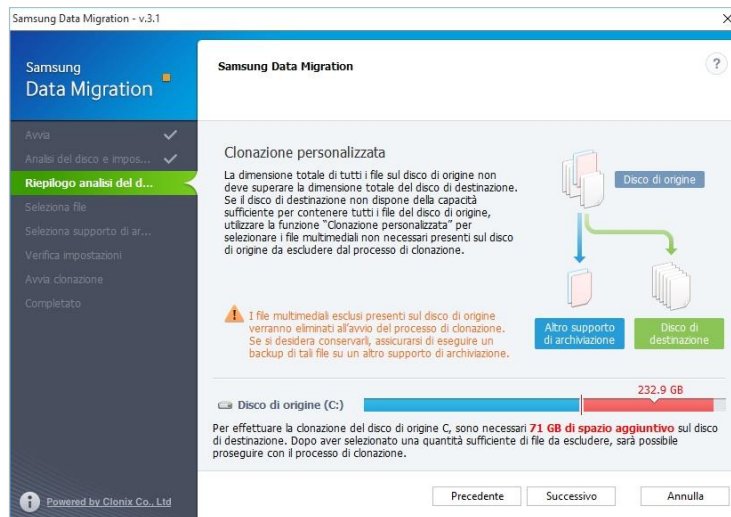
① Se il disco di destinazione è collegato, il relativo stato viene visualizzato sulla schermata.

✘ Per collegare un'unità SSD NVMe, potrebbe essere necessario un convertitore PCIe M.2/USB (connettore).

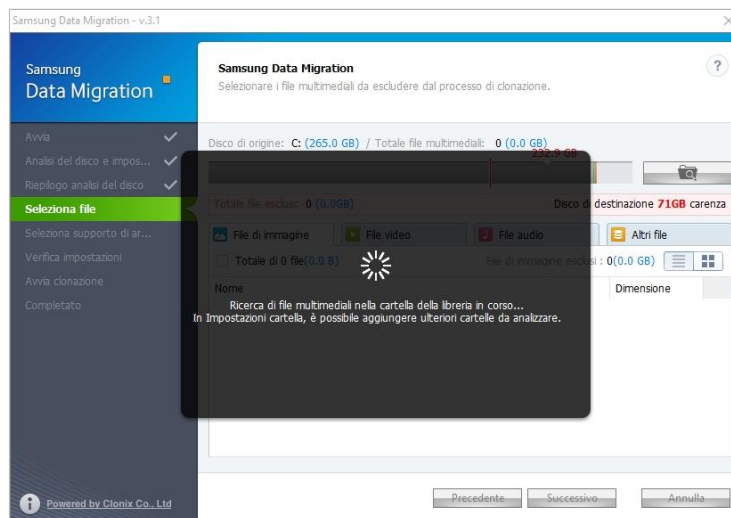
FASE 3. Nella schermata Analisi del disco e impostazioni di clonazione, fare clic su [Successivo]



FASE 4. Nella schermata Riepilogo analisi del disco, fare clic su [Successivo]

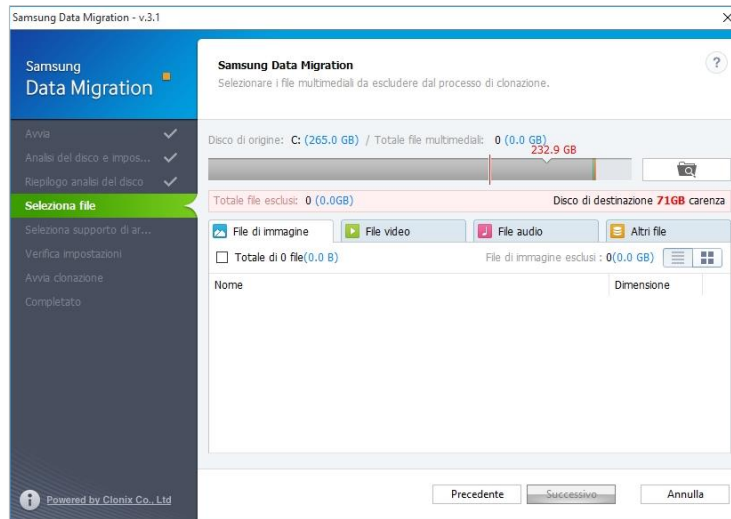


FASE 5. Cercare i file da escludere dalla clonazione nella cartella della libreria

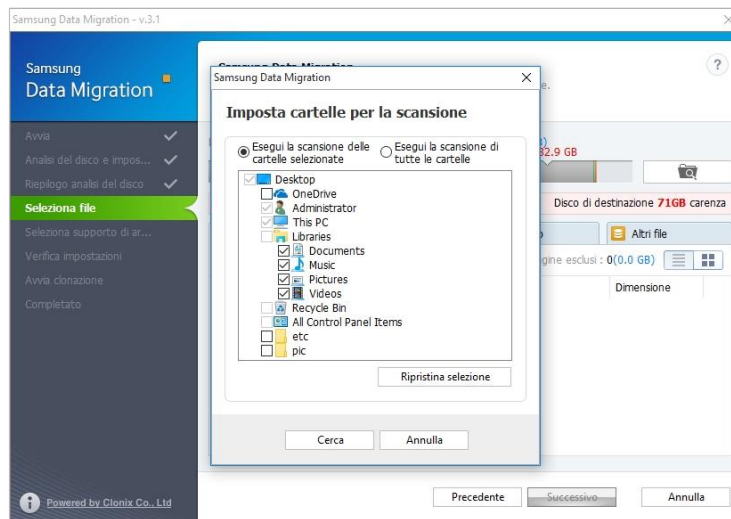


FASE 6. Se viene visualizzato l'elenco dei file da escludere, passare alla fase 10.  
Se non viene visualizzato l'elenco dei file da escludere, passare alla fase 7.

FASE 7. Fare clic sul pulsante Sfoglia



FASE 8. Impostare una nuova cartella in cui eseguire la ricerca dei file da escludere dalla clonazione



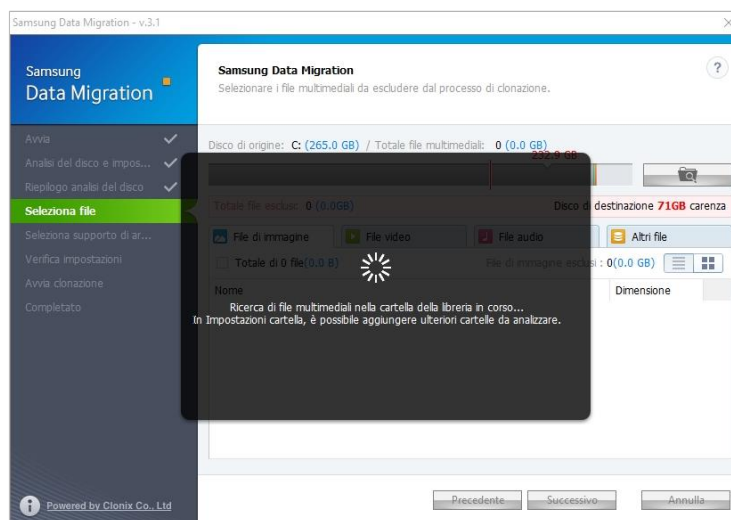
① Selezionare “Esegui la scansione delle cartelle selezionate” o “Esegui la scansione di tutte le cartelle” quindi fare clic su [Cerca].

✘ Impostazione della cartella per la scansione

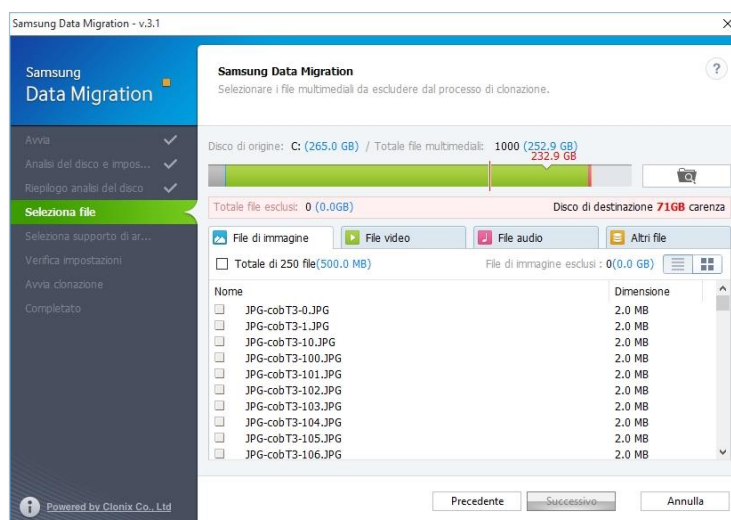
- Esegui la scansione delle cartelle selezionate: Esegui la scansione solo delle cartelle selezionate

- Esegui la scansione di tutte le cartelle: Esegui la scansione di tutti i file sul disco

## FASE 9. Cercare i file da escludere dalla clonazione nel nuovo percorso impostato

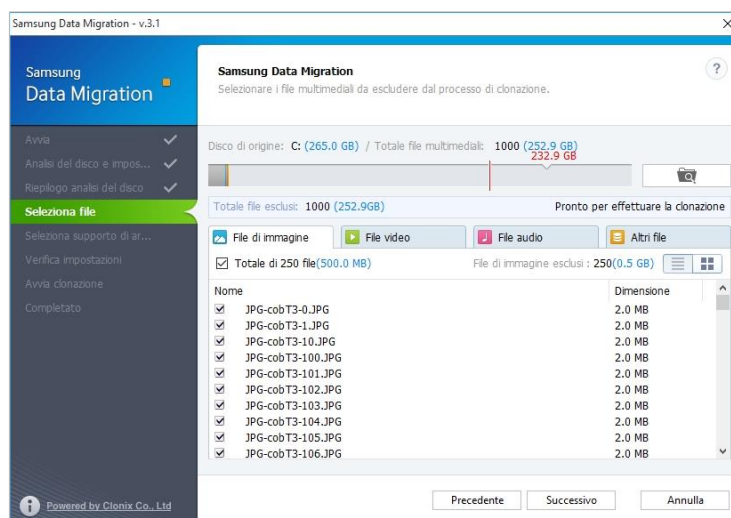


## FASE 10. Selezionare i file da escludere dal processo di clonazione



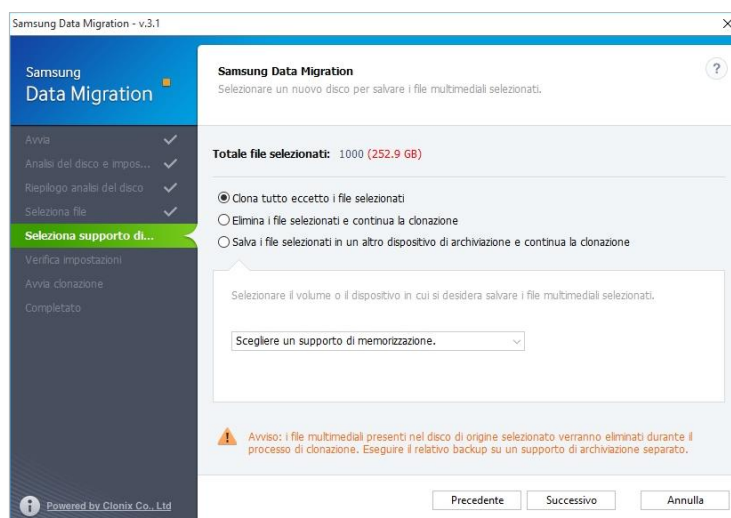
- ① Continuare a selezionare i file da escludere finché il testo sotto il pulsante Sfoglia non diventa "Pronto per effettuare la clonazione sul disco di destinazione".

FASE 11. Nella finestra per la selezione dei file da escludere dalla clonazione fare clic su [Successivo]



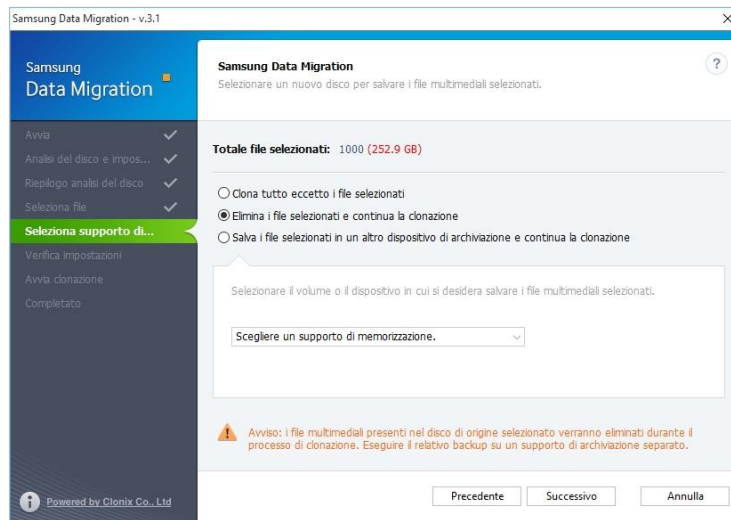
FASE 12. Per escludere i file selezionati e dal processo di clonazione passare alla fase 13.  
Per eliminare i file selezionati ed eseguire la clonazione di tutti gli altri, passare alla fase 14.  
Per salvare i file selezionati in un altro dispositivo di archiviazione e proseguire con la clonazione, passare alla fase 15.

FASE 13. Clonazione di tutti i file eccetto quelli selezionati



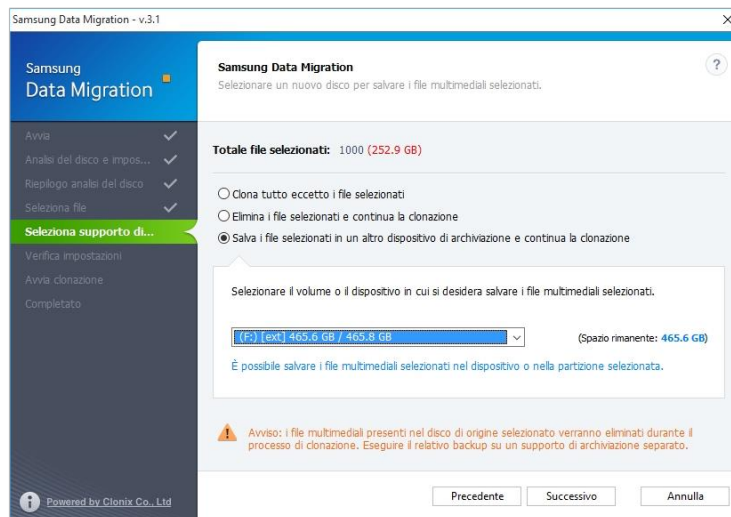
① Selezionare l'opzione [Clona tutto eccetto i file selezionati] quindi fare clic sul pulsante [Successivo].

## FASE 14. Clonazione dopo avere eliminato i file selezionati



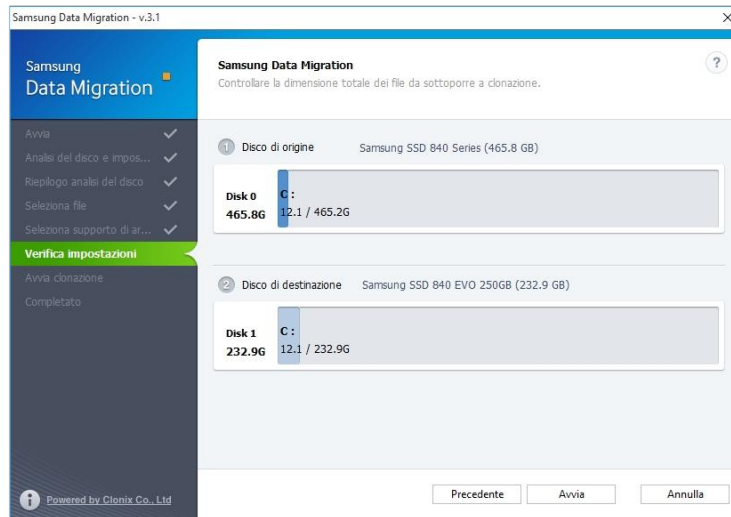
- 1 Selezionare l'opzione [Elimina i file selezionati e continua la clonazione] quindi fare clic sul pulsante [Successivo].

## FASE 15. Clonazione dopo il salvataggio dei file selezionati in un altro dispositivo di archiviazione

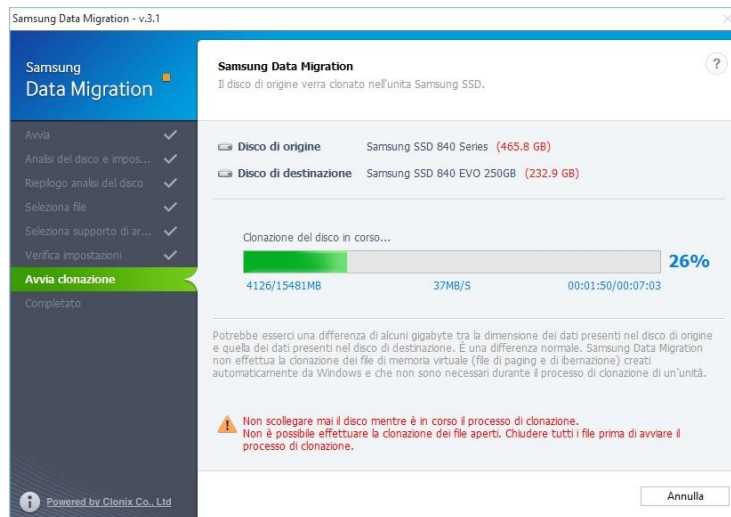


- 1 Selezionare l'opzione [Salva i file selezionati in un altro dispositivo di archiviazione e continua la clonazione].
- 2 Selezionare il dispositivo di archiviazione in cui si desidera salvare i file selezionati.
- 3 Fare clic sul pulsante [Successivo]

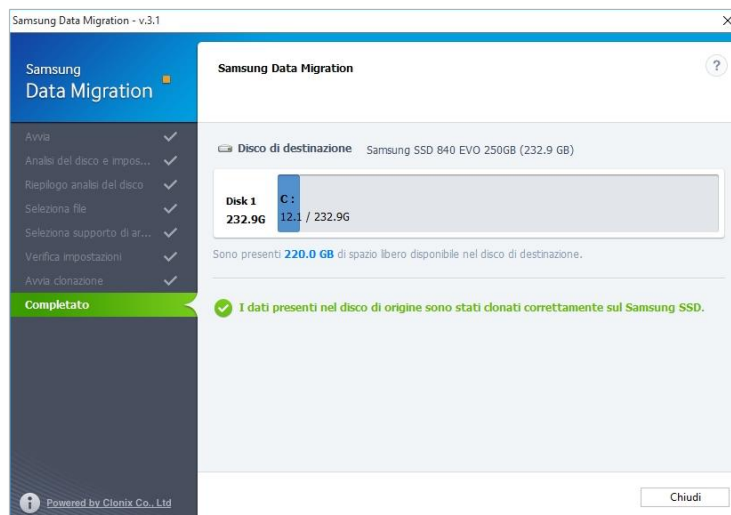
## FASE 16. Avviare la clonazione



## FASE 17. Clonazione in corso



## FASE 18. Clonazione completata



# End of Document

Maggio 2018

[www.samsung.com/ssd](http://www.samsung.com/ssd)

[www.samsungssd.com](http://www.samsungssd.com)

La struttura e il contenuto del presente manuale sono soggetti a modifica senza preavviso.

©2018 Samsung Electronics, Co., Ltd. Tutti i diritti riservati.