

beurer

HK 49 Cosy



NL Multifunctioneel warmtekussen
Gebruiksaanwijzing

CE

Geachte klant,

We zijn blij dat u voor een product uit ons assortiment hebt gekozen. Onze naam staat voor hoogwaardige en grondig gecontroleerde kwaliteitsproducten op het gebied van warmte, gewicht, bloeddruk, lichaamstemperatuur, hartslag, zachte therapie, massage, beauty, lucht en baby.

Met vriendelijke groet,
Uw Beurer-team

Inhoud

1. Leveringsomvang	4	4.4 Temperatuur instellen	7
1.1 Beschrijving van het apparaat	4	4.5 Automatische uitschakelfunctie	8
2. Belangrijke aanwijzingen		4.6 Uitschakelen.....	8
Voor later gebruik bewaren	4	5. Reiniging en onderhoud	8
3. Voorgescreven gebruik.....	6	6. Bewaren	9
4. Bediening	6	7. Verwijdering	9
4.1 Veiligheid	6	8. Wat te doen bij problemen?	9
4.2 Ingebruikname	7	9. Technische gegevens	10
4.3 Inschakelen	7	10. Garantie / service	10

Verklaring van tekens

Op het apparaat, in de gebruiksaanwijzing, op de verpakking en op het typeplaatje van het apparaat worden de volgende symbolen gebruikt:

	Aanwijzingen lezen!		Maximale wastemperatuur 30 °C extra voorzichtig wasprogramma
	Geen naalden inste- ken!		Niet bleken
			Niet drogen in een wasdro- ger
	Niet gevouwen of in elkaar geschoven gebruiken!		Niet strijken
	Niet geschikt voor kinderen onder 3 jaar.		Niet chemisch reinigen
	Verpakking overeen- komstig de milieu-ei- sen verwijderen		Fabrikant

	<p>Dit product voldoet aan de eisen van de geldende Europese en nationale richtlijnen.</p>		<p>De producten voldoen aantoonbaar aan de eisen van de technische voorschriften van de Euraziatische Economische Unie (EEU).</p>
	<p>Apparaat uit veiligheidsklasse 2</p>		<p>Verwijder het apparaat conform de EU-richtlijn betreffende de verwijdering van elektrische en elektronische apparatuur – WEEE (Waste Electrical and Electronic Equipment)</p>
	<p>Het keurmerk KEMA-KEUR documenteert de veiligheid en de conformiteit met de normen van een elektrotechnisch product.</p>		
	<p>De bij dit apparaat gebruikte stoffen zijn in overeenstemming met de hoge sociaalecologische eisen van de Oeko-standaard 100, zoals aangetoond door onderzoeksinstituut Hohenstein.</p>		
	<p>WAARSCHUWING; Waarschuwing voor mogelijk lichamelijk gevaar of gevaar voor de gezondheid.</p>		
	<p>LET OP; Veiligheidskennisgeving: mogelijke schade aan apparaat/accessoire.</p>		
	<p>AANWIJZING; Verwijzing naar belangrijke informatie.</p>		

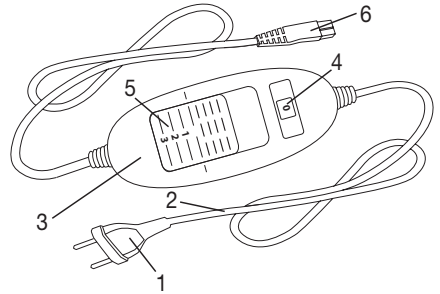
1. Leveringsomvang

Controleer of de buitenkant van de verpakking intact is en of alle onderdelen aanwezig zijn. Alvorens het apparaat te gebruiken, moet worden gecontroleerd of het apparaat en de toebehoren zichtbaar beschadigd zijn en moet al het verpakkingsmateriaal worden verwijderd. Wij adviseren u het apparaat bij twijfel niet te gebruiken en contact op te nemen met de verkoper of met de betreffende klantenservice.

- 1 Warmtekussen
- 1 Schakelaar
- 1 Gebruiksaanwijzing

1.1 Beschrijving van het apparaat

- 1. Netstekker
- 2. Netsnoer
- 3. Schakelaar
- 4. Verlichte temperatuurniveaus
- 5. Schuifknop voor AAN/UIT en temperatuurniveaus
- 6. Stekkeraansluiting



2. Belangrijke aanwijzingen Voor later gebruik bewaren

⚠ WAARSCHUWING

- Het niet opvolgen van de volgende aanwijzingen kan leiden tot persoonlijk letsel of materiële schade (elektrische schokken, brandwonden, brand). De volgende veiligheidsrichtlijnen en risicoaanduidingen dienen niet alleen ter bescherming van jouw gezondheid of de gezondheid van anderen, maar ook ter bescherming van het product. Neem daarom de genoemde veiligheidsrichtlijnen in acht en geef deze gebruiksaanwijzing mee als je het artikel aan een ander geeft.
- Dit warmtekussen mag niet worden gebruikt door personen die ongevoelig zijn voor hitte of die bescherming nodig hebben, omdat zij niet op oververhitting kunnen reageren (zoals diabetici, personen met huidveranderingen door ziekte of littekens op de te behandelen plek en personen die pijnstillers hebben ingenomen of alcohol hebben genuttigd).
- Dit warmtekussen mag niet worden gebruikt bij zeer jonge kinderen (0-3 jaar), omdat zij niet op oververhitting kunnen reageren.
- Kinderen die ouder dan 3 jaar en jonger dan 8 jaar zijn, mogen het warmtekussen onder toezicht gebruiken. De schakelaar moet daarbij altijd op de laagste temperatuurwaarde zijn ingesteld.
- Dit warmtekussen kan worden gebruikt door kinderen van 8 jaar en ouder en door personen met een beperkt fysiek, zintuiglijk of mentaal vermogen of gebrek aan ervaring of kennis, wanneer zij het warmtekussen onder toezicht gebruiken of zijn geïnstrueerd over het veilige gebruik ervan en zij de daaruit voortkomende gevaren begrijpen.

- Kinderen mogen niet met het warmtekussen spelen.
- Het apparaat mag niet door kinderen worden gereinigd of onderhouden, tenzij dit onder toezicht gebeurt.
- Dit warmtekussen is niet bedoeld voor gebruik in ziekenhuizen.
- Dit warmtekussen is alleen bestemd voor thuis-/privégebruik, niet voor commercieel gebruik.
- Steek geen naalden in het apparaat!
- Gebruik het apparaat niet als het gevouwen of gekreukt is.
- Gebruik het apparaat niet als het nat is.
- Dit warmtekussen mag alleen samen met de op het etiket aangegeven schakelaar worden gebruikt.
- Dit warmtekussen mag alleen worden aangesloten op de netspanning die op het etiket wordt vermeld.
- De door dit warmtekussen uitgezonden elektrische en magnetische velden kunnen onder bepaalde omstandigheden de werking van een pacemaker beïnvloeden. De stralingswaarden liggen echter ver onder de grenswaarden: elektrische veldsterkte: max. 5000 V/m, magnetische veldsterkte: max. 80 A/m, magnetische fluxdichtheid: max. 0,1 millitesla. Raadpleeg daarom je arts en de fabrikant van de pacemaker, voordat je dit warmtekussen gebruikt.
- Trek niet aan de snoeren en verdraai en knik ze niet.
- Als het snoer en de schakelaar van het warmtekussen verkeerd worden gelegd, kun je erin blijven hangen, erin verstrengeld raken, erover struikelen of erop gaan staan. De gebruiker moet ervoor zorgen dat te lange snoeren en snoeren in het algemeen veilig worden gelegd.
- Dit warmtekussen dient regelmatig te worden gecontroleerd op tekenen van slijtage of beschadiging. Als er tekenen van slijtage of beschadiging aanwezig zijn, als het warmtekussen op andere wijze dan bedoeld is gebruikt of als het warmtekussen niet meer opwarmt, moet het voor gebruik worden gecontroleerd door de fabrikant.
- Je mag het warmtekussen (incl. toebehoren) in geen geval openen of zelf repareren. Wanneer je dit toch doet, kan een storingsvrije werking niet langer worden gegarandeerd. Wanneer je deze instructie niet in acht neemt, vervalt de garantie.
- Als het netsnoer van dit warmtekussen beschadigd raakt, moet het worden verwijderd. Als het netsnoer niet van het warmtekussen kan worden losgekoppeld, moet het volledige warmtekussen worden verwijderd.

- Als dit warmtekussen is ingeschakeld, mag er
 - geen scherp voorwerp op worden gelegd,
 - geen warmtebron zoals een kruik of warmtekussen enz. op worden gelegd.
- De elektronische onderdelen in de schakelaar worden warm bij gebruik van het warmtekussen. De schakelaar mag daarom niet worden afgedekt of op het warmtekussen liggen als het warmtekussen in gebruik is.
- Neem te allen tijde de aanwijzingen uit de volgende hoofdstukken in acht: Bediening, Reiniging en onderhoud, Opbergen.
- Mocht je nog vragen hebben over het gebruik van onze apparaten, dan kun je contact opnemen met onze klantenservice.

3. Voorgeschreven gebruik



LET OP

Dit warmtekussen is uitsluitend bedoeld voor het verwarmen van het menselijk lichaam.

Dit verwarmingskussen kan universeel worden gebruikt. Bijvoorbeeld op de buik, de rug, de gewrichten en in de nek. Voor het gebruik bij de nek kan het verwarmingskussen opgerold worden gebruikt.

4. Bediening

4.1 Veiligheid



LET OP

- Het warmtekussen is voorzien van een VEILIGHEIDSSYSTEEM. Deze sensortechnologie voorkomt oververhitting van het warmtekussen op het totale oppervlak door automatisch uitschakelen bij storingen. Als het VEILIGHEIDSSYSTEEM het warmtekussen heeft uitgeschakeld, worden de temperatuurniveaus bij ingeschakelde toestand niet meer verlicht.
- Let erop dat het warmtekussen na een storing om veiligheidsredenen niet meer kan worden gebruikt en moet worden opgestuurd naar het opgegeven serviceadres.
- Verbind het defecte warmtekussen in geen geval met een andere schakelaar van hetzelfde type. Dit zou eveneens zorgen voor een definitieve uitschakeling door het veiligheidssysteem in de schakelaar.

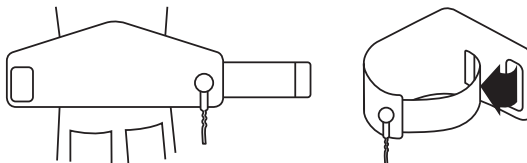
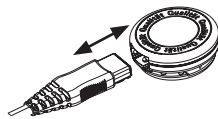
4.2 Ingebruikname



LET OP

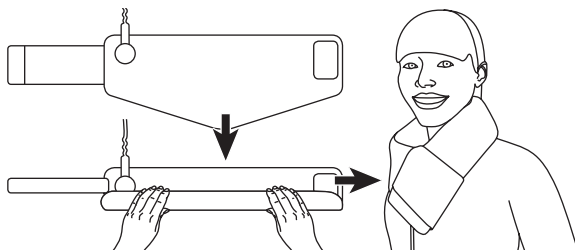
Zorg ervoor dat het warmtekussen tijdens het gebruik niet gevouwen of gekreukt raakt.

- Verbind eerst de schakelaar met het verwarmingselement door de stekker aan te sluiten.
- Steek daarna de stekker in het stopcontact.
- Plaats het warmtekussen vervolgens op uw buik of rug. Breng de lange rekbare rubberband om uw lichaam aan en maak het warmtekussen vast door de klittenband te sluiten.



Gebruik als warmtekussen voor de nek

- Steek eerst de stekker in de aansluiting.
- Leg het warmtekussen vervolgens voor u op tafel, zodat de stekkeraansluiting zich linksboven bevindt en de spits toelopende zijde van het warmtekussen naar het lichaam wijst.
- Rol het warmtekussen vervolgens over de gehele breedte strak op (begin hiervoor bij de spits toelopende zijde).
- Leg het volledig opgerolde warmtekussen vervolgens om uw nek en bevestig de klittenbanddelen aan elkaar.
- De uitstekende rubberband kunt u voor onder het warmtekussen schuiven.



LET OP

Zorg ervoor dat het warmtekussen strak en volledig is opgerold. Anders kan het veiligheidssysteem het warmtekussen onomkeerbaar uitschakelen.

4.3 Inschakelen

Zet de schuifknop voor AAN/UIT en de temperatuurniveaus op stand 1, 2 of 3 om het warmtekussen in te schakelen.

Bij ingeschakelde toestand zijn de temperatuurniveaus verlicht.

4.4 Temperatuur instellen

Niveau 0: UIT

Niveau 1: minimale verwarming

Niveau 2: gemiddelde verwarming

Niveau 3: maximale verwarming



AANWIJZING

Het warmtekussen warmt het snelst op wanneer u eerst het hoogste temperatuurniveau inschakelt.



AANWIJZING

Deze warmtekussens zijn voorzien van snelverwarming die voor een snelle verwarming binnen de eerste 10 minuten zorgt.



WAARSCHUWING

Als het warmtekussen meerdere uren wordt gebruikt, raden wij aan het laagste temperatuurniveau in te stellen om oververhitting van het verwarmde lichaamsdeel van de gebruiker en mogelijke brandwonden als gevolg daarvan te voorkomen.

4.5 Automatische uitschakelfunctie

Dit kussen is voorzien van een automatische uitschakelfunctie. Hierdoor wordt de warmte-toevoer ca. 90 minuten na de ingebruikname van het warmtekussen stopgezet. Ter indicatie begint dan het display met de temperatuurweergave te knipperen. Om het warmtekussen weer in gebruik te kunnen nemen, moet eerst de schuifknop voor AAN/UIT en de temperatuurniveaus (5) op stand "0" (UIT) worden gezet. Na ongeveer 5 seconden kunt u het warmtekussen opnieuw inschakelen.



4.6 Uitschakelen

Zet de schuifknop voor AAN/UIT en de temperatuurniveaus op stand "0" (UIT) om het warmtekussen uit te schakelen. De temperatuurniveaus zijn dan niet meer verlicht.



AANWIJZING

Zet de schuifknop voor AAN/UIT en de temperatuurniveaus op stand "0" (UIT) en trek de stekker uit het stopcontact als u het warmtekussen niet gebruikt. Trek vervolgens de stekker van de schakelaar uit de aansluiting van het warmtekussen.

5. Reiniging en onderhoud



WAARSCHUWING

Trek voordat u het apparaat reinigt de stekker uit het stopcontact. Trek vervolgens de stekker van de schakelaar uit de aansluiting van het warmtekussen. Anders kan het warmtekussen beschadigd raken.



LET OP

De schakelaar mag nooit in contact komen met water of andere vloeistoffen. Hij kan daardoor beschadigd raken.

- Gebruik voor het reinigen van de schakelaar een droge, pluisvrije doek. Gebruik geen chemische reinigings- of schuurmiddelen.
- Kleine vlekken op het warmtekussen kunnen met een vochtige doek of met wat vloeibaar fijnwasmiddel worden verwijderd.



LET OP

Het warmtekussen mag niet chemisch worden gereinigd en niet worden uitgewrongen, gemengeld, gestreken of machinaal worden gedroogd. Anders kan het warmtekussen beschadigd raken.

- Dit warmtekussen kan in de wasmachine worden gewassen.
- Stel de wasmachine in op een fijnwasprogramma bij 30°C (wolwasprogramma). Gebruik een fijnwasmiddel en doseer dit volgens de aanwijzingen van de fabrikant.

 **LET OP**

Vaak wassen kan de werking van het warmtekussen beïnvloeden. Het warmtekussen mag daarom gedurende zijn totale levensduur maximaal 10 keer in een wasmachine worden gewassen.

- Trek direct na het wassen het nog vochtige warmtekussen in het oorspronkelijke formaat in vorm en laat het vlak liggend op een wasrek drogen.

 **LET OP**

- Gebruik geen wasknijpers of andere klemmen om het warmtekussen aan het wasrek te bevestigen. Anders kan het warmtekussen beschadigd raken.
- Verbind de schakelaar pas weer met het verwarmingskussen als de stekerverbinding en het verwarmingskussen volledig droog zijn. Anders kan het warmtekussen beschadigd raken.

 **WAARSCHUWING**

Schakel het warmtekussen in geen geval in om het op die wijze te laten drogen! U loopt dan het risico van een elektrische schok.

6. Bewaren

Als u het warmtekussen langere tijd niet gebruikt, adviseren wij u het in de originele verpakking te bewaren. Trek hiervoor de stekker van de schakelaar uit de aansluiting van het warmtekussen.

 **LET OP**

- Laat het warmtekussen eerst afkoelen. Anders kan het warmtekussen beschadigd raken.
- Leg tijdens het opbergen geen voorwerpen op het warmtekussen om te voorkomen dat er scherpe vouwen in ontstaan.

7. Verwijdering

Met het oog op het milieu mag het apparaat aan het einde van zijn levensduur niet met het gewone huisvuil worden weggegooid. Het verwijderen kan via gespecialiseerde verzamelpunten in uw land gebeuren. Verwijder het apparaat conform de EU-richtlijn voor afgedankte elektrische en elektronische apparatuur – WEEE (Waste Electrical and Electronic Equipment). Voor meer informatie kunt u contact opnemen met de verantwoordelijke instanties voor afvalverwijdering in uw gemeente.



8. Wat te doen bij problemen?

Probleem	Oorzaak	Oplossing
De temperatuurniveaus zijn niet verlicht als: - de schakelaar goed met het warmtekussen is verbonden - de stekker met een werkend stopcontact is verbonden - de schuifknop op stand 1, 2 of 3 staat	Het veiligheidssysteem heeft het warmtekussen onomkeerbaar uitgeschakeld.	Stuur het warmtekussen en de schakelaar op voor reparatie.

9. Technische gegevens

Zie het etiket met het typeplaatje op het warmtekussen.

10. Garantie / service

Beurer GmbH, Söflinger Straße 218, D-89077 Ulm (hierna “Beurer” genoemd) verleent onder de hierna genoemde voorwaarden en in de hierna beschreven omvang garantie voor dit product.

De hierna genoemde garantievoorwaarden laten de wettelijke garantieverplichtingen van de verkoper uit de koopovereenkomst met de koper onverlet.

De garantie geldt bovendien onverminderd de dwingende wettelijke aansprakelijkheidsbepalingen.

Beurer garandeert de probleemloze werking en de volledigheid van dit product.

De wereldwijde garantieperiode bedraagt 3 jaar vanaf het moment van aankoop van het nieuwe, ongebruikte product door de koper.

Deze garantie geldt alleen voor producten die de koper als consument heeft aangeschaft en die de koper uitsluitend voor persoonlijke doeleinden in het kader van thuisgebruik gebruikt.

Het Duitse recht is van toepassing.

Als dit product tijdens de garantieperiode onvolledig of wat betreft de werking gebrekkig overeenkomstig de volgende bepalingen blijkt te zijn, zal Beurer overeenkomstig deze garantievoorwaarden een gratis vervangende levering of reparatie verzorgen.

Als de koper een garantieclaim wil indienen, neemt hij eerst contact op met de lokale verkoper: zie de meegeleverde lijst “Service International” met serviceadressen.

De koper krijgt dan nadere informatie over de afwikkeling van de garantieclaim, bijvoorbeeld over waar hij het product naartoe moet sturen of welke documenten nodig zijn.

Er kan alleen aanspraak op garantie worden gemaakt als de koper

- een kopie van de factuur/aankoopbon en
- het originele product

aan Beurer of een geautoriseerde partner van Beurer kan overleggen.

Uitdrukkelijk uitgesloten van deze garantie zijn

- slijtage die veroorzaakt is door normaal gebruik of verbruik van het product;
- met dit product meegeleverde toebehoren die bij correct gebruik slijten of verbruikt worden (bijvoorbeeld batterijen, accu's, manchetten, afdichtingen, elektroden, lampen, opzetstukken en inhalatortoebehoren);
- producten die oneigenlijk en/of anders dan vermeld in de bepalingen van de gebruiksaanwijzing gebruikt, gereinigd, opgeborgen of onderhouden zijn en producten die door de koper of door een niet door Beurer geautoriseerd servicecenter geopend, gerepareerd of omgebouwd zijn;
- schade die tijdens het transport tussen fabrikant en klant en/of tussen servicecenter en klant ontstaat;
- producten die als B-stockartikelen of als gebruikte artikelen gekocht zijn;
- gevolgschade die op een gebrek van dit product berust (voor dit geval kunnen echter aanspraken uit productaansprakelijkheid of uit andere dwingende wettelijke aansprakelijkheidsbepalingen bestaan).

Reparaties of een complete vervanging verlengen in geen geval de garantieperiode.

