

TURTLE BEACH® ELITE ATLAS AERO

QUICK START GUIDE GUIDE DE DÉMARRAGE RAPIDE

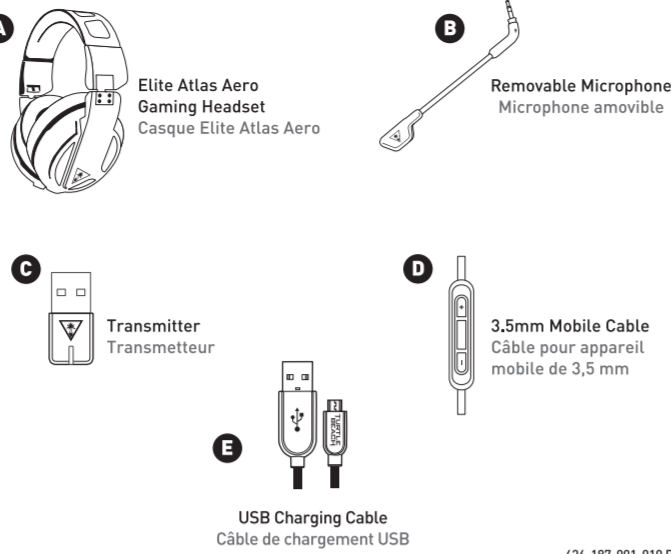
IMPORTANT À LIRE READ BEFORE USING AVANT TOUTE UTILISATION

Any Questions? Des questions ?

turtlebeach.com/eliteatlasaero

Package Contents

Contenu



426-187-001-010 RB

Turtle Beach Control Studio Control Studio de Turtle Beach

Important: Download the Turtle Beach Control Studio app before using
Important : Téléchargez l'application Control Studio de Turtle Beach avant d'utiliser votre périphérique



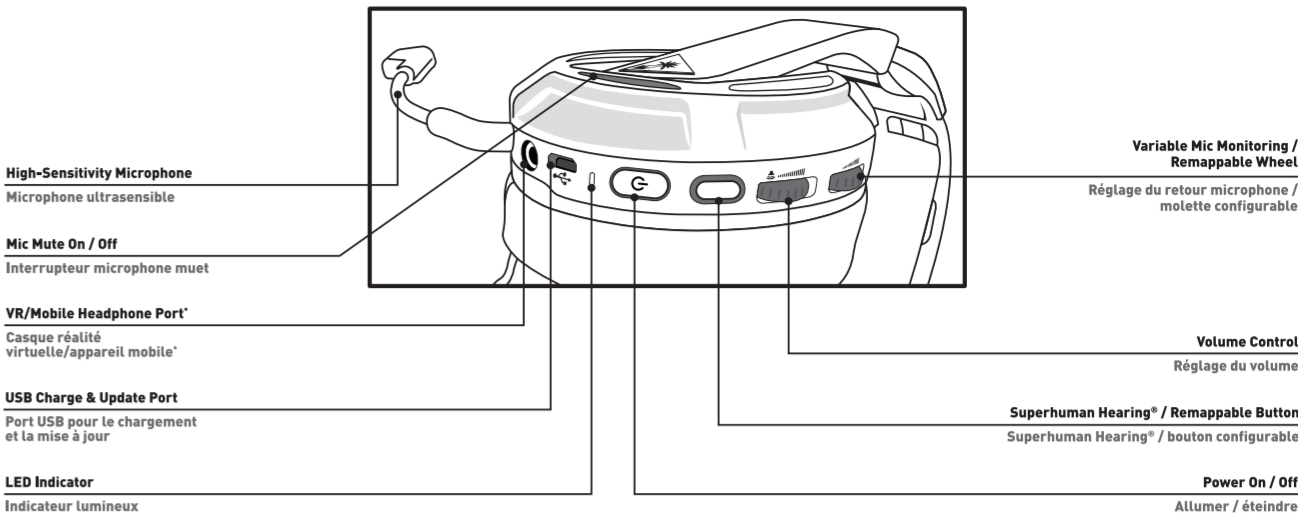
turtlebeach.com/controlstudio

Update your headset with the Turtle Beach Control Studio desktop app
Grâce à l'application de bureau Control Studio de Turtle Beach, vous avez la certitude que votre casque bénéficie des dernières mises à jour.

Download the Turtle Beach Control Studio (Windows Only) app to gain full access to the features of your headset. Custom Audio Presets, Game/Chat Mix, Mic Boost, and more can all be found in the Control Studio.

Téléchargez l'application Control Studio de Turtle Beach (Windows uniquement) pour profiter pleinement de toutes les fonctionnalités de votre casque. L'application Control Studio vous permet d'accéder à des presets audio personnalisés, des options de mixage jeu/chat et d'amplification de sortie microphone, et bien plus encore.

Headset Controls Commandes Du Casque



High-Sensitivity Microphone
Microphone ultrasensible

Mic Mute On / Off
Interrupteur microphone muet

VR/Mobile Headphone Port
Casque réalité virtuelle/appareil mobile

USB Charge & Update Port
Port USB pour le chargement et la mise à jour

LED Indicator
Indicateur lumineux

Variable Mic Monitoring / Remappable Wheel

Réglage du retour microphone / molette configurable

Volume Control

Réglage du volume

Superhuman Hearing® / Remappable Button

Superhuman Hearing® / bouton configurable

Power On / Off

Allumer / éteindre

Windows 8.1 / 10 - PC Setup

Windows 8.1 / 10 - Configuration PC

EN

1. Plug the Transmitter in a USB port on your PC
2. Hold Power Button for 2 seconds to turn on headset (the transmitter and headset are automatically paired)
3. Right-click the speaker icon in your toolbar and select Sounds
4. Select the Playback Devices tab
5. Right-click Elite Atlas Aero and select Set as Default Device
6. Right-click Elite Atlas Aero and select Set as Default Communication Device
7. Select the Recording tab
8. Right-click Elite Atlas Aero and select Set as Default Device
9. Open up the Turtle Beach Control Studio to customize your settings

FR

1. Branchez le transmetteur à un port USB disponible de votre PC
2. Maintenez le bouton d'alimentation enfoncé pendant 2 secondes pour allumer le casque (le transmetteur et le casque sont automatiquement jumelés)
3. Cliquez un clic droit sur l'icône de haut-parleur dans la barre des tâches et sélectionnez Son
4. Cliquez sur l'onglet Lecture
5. Cliquez un clic droit sur Elite Atlas Aero et sélectionnez Définir en tant que périphérique par défaut
6. Cliquez un clic droit sur Elite Atlas Aero et sélectionnez Définir en tant que périphérique de communication par défaut
7. Cliquez sur l'onglet Enregistrement
8. Cliquez un clic droit sur Elite Atlas Aero et sélectionnez Définir en tant que périphérique par défaut
9. Ouvrez l'application Control Studio de Turtle Beach pour personnaliser vos paramètres

ES

1. Conecta el transmisor a un puerto USB del PC
2. Mantén pulsado el botón de encendido durante 2 segundos para encender los auriculares (el transmisor y los auriculares se emparejarán automáticamente)
3. Haz clic derecho en el icono del altavoz en la barra de herramientas y selecciona Sonido
4. Selecciona la pestaña Dispositivos de reproducción
5. Haz clic derecho en Elite Atlas Aero y selecciona Establecer como predefinido
6. Haz clic derecho en Elite Atlas Aero y selecciona Establecer como dispositivo de comunicación predefinido
7. Selecciona la pestaña de Grabación
8. Haz clic derecho en Elite Atlas Aero y selecciona Establecer como predefinido
9. Abre Control Studio de Turtle Beach para personalizar la configuración

IT

1. Inserisci il trasmettitore in una porta USB libera sul tuo PC
2. Tieni premuto il pulsante di accensione per 2 secondi per accendere le cuffie (il trasmettitore e le cuffie saranno abbinati automaticamente)
3. Fai clic con il pulsante destro del mouse sull'icona dell'altoparlante sulla barra delle applicazioni e seleziona Suoni
4. Vai al tab Riproduzione
5. Fai clic con il pulsante destro del mouse su Elite Atlas Aero e seleziona Imposta come dispositivo predefinito
6. Fai clic con il pulsante destro del mouse su Elite Atlas Aero e seleziona Imposta come dispositivo predefinito
7. Apri Control Studio di Turtle Beach per personalizzare le impostazioni
8. Fai clic con il pulsante destro del mouse su Elite Atlas Aero e seleziona Imposta come dispositivo predefinito
9. Apri Control Studio di Turtle Beach per personalizzare le impostazioni

SE

1. Koppla in sändaren i en ledig USB-port på datorn
2. Håll in strömknappen i 2 sekunder för att starta headsetet (sändaren och headsetet är automatiskt sammankopplade)
3. Högerklicka på högtalaren i verktygsfältet och välj Ljud
4. Gå till fliken Uppspolning
5. Högerklicka på Elite Atlas Aero och välj Ange som standardenhet
6. Högerklicka på Elite Atlas Aero och välj Ange som standardenhet för kommunikation
7. Gå till fliken Inspolning
8. Högerklicka på Elite Atlas Aero och välj Ange som standardenhet
9. Öppna Turtle Beach Control Studio för att anpassa inställningarna

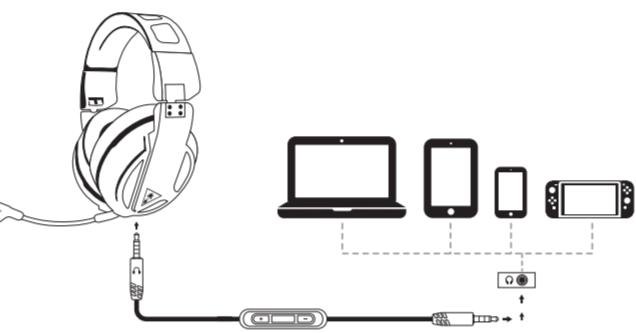
NL

1. Sluit de zender aan op een beschikbare USB-poort op je PC
2. Hou de POWER-knop gedurende 2 seconden ingedrukt om de headset aan te zetten (de zender en de headset worden automatisch gekoppeld)
3. Klik met de rechtermuisknop op het luidsprekersymbool in je taakbalk en selecteer Geluiden
4. Selecteer het tabblad Afspelapparaten
5. Klik met de rechtermuisknop op Elite Atlas Aero en selecteer Als standaard instellen
6. Klik met de rechtermuisknop op Elite Atlas Aero en selecteer Standaard communicatieapparaat
7. Selecteer het tabblad Opnamen
8. Klik met de rechtermuisknop op Elite Atlas Aero en selecteer Als standaard instellen
9. Open de Turtle Beach Control Studio om je instellingen aan te passen



turtlebeach.com/controlstudio

Mobile Setup Installation Sur Appareils Mobiles



EN

1. Align the headset icons on the mobile cable and headset port to connect.
2. Connect the other end of the mobile cable to any compatible device. Available functions may vary depending on device.

* While powered ON, connecting the mobile cable will trigger your headset to power off 1 minute after connection is made. In mobile mode, software features, on-headset mic boom, and headset controls are disabled.

* Si votre casque est allumé, l'insertion du câble pour appareil mobile l'amènera à s'éteindre 1 minute plus tard. En mode Appareils mobiles, les fonctionnalités logicielles, la perche microphone intégrée au casque et les commandes du casque sont désactivées.

FR

1. Fixez-vous aux icônes de casque présentes sur le câble pour appareil mobile et le port du casque afin de procéder au branchement.
2. Branchez l'autre extrémité du câble sur tout appareil compatible. Les fonctionnalités disponibles dépendent de l'appareil utilisé.

ES

1. Alinea los iconos de los auriculares en el cable móvil y el puerto de los auriculares para conectarlos.
2. Conecta el otro extremo del cable móvil a cualquier dispositivo compatible. Las funciones disponibles pueden variar dependiendo del dispositivo.

IT

1. Per collegare, allinea le icone delle cuffie sul cavo mobile e sulla porta delle cuffie.
2. Collega l'altra estremità del cavo mobile a un dispositivo compatibile. Le funzioni possono variare in base al dispositivo.

SE

1. Justera headsetikonen på mobilkabeln och headsetuttaget mot varandra för att ansluta.
2. Anslut den andra änden av mobilkabeln till en kompatibel enhet. Tillgängliga funktioner kan variera från enhet till enhet.

NL

1. Lijn de symbolpicties op de headset uit met de kabel voor mobiel en headsetpoort om aan te sluiten.
2. Sluit het andere eind van de mobiele kabel aan op een compatibel apparaat. De beschikbare functies kunnen variëren, afhankelijk van het apparaat.

DE

1. Richte die Headset-Symbole am Mobilkabel an denen des Headset-Anschlusses aus, um die Verbindung herzustellen.
2. Schließe das andere Ende des Mobilkabels an ein kompatibles Gerät an. Die verfügbaren Funktionen können je nach Gerät variieren.

PT

1. Alinha os ícones de auscultadores, no cabo para dispositivos móveis e na porta dos auscultadores, para ligar.
2. Liga a outra ponta do cabo para dispositivos móveis a qualquer dispositivo compatível. As funções disponíveis podem variar consoante o dispositivo.

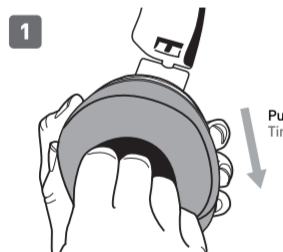
DK

1. Sæt stikket med headset-ikonet på mobilkabel i headset-porten for at forbinde.
2. Forbind den anden ende af kablet med en kompatibel enhed. De mulige funktioner kan variere fra enhed til enhed.

ProSpecs™ Glasses Relief System

Système spécial lunettes ProSpecs™

For those who game with glasses, adjust the ProSpecs™ Glasses Friendly System for added comfort
Le système ProSpecs™ a été conçu spécialement pour garantir aux joueurs qui portent des lunettes un confort absolu

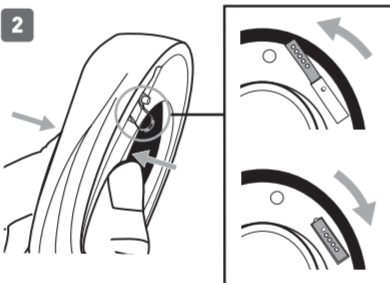


EN

The ProSpecs™ Glasses Relief system creates a channel in the ear cushion to help reduce pressure on your glasses frame. To adjust this, you must first remove the ear cushion. Hold the ear cushion firmly and pull it away from the speaker. The ear cushion should come off with minimal effort.

FR

Le système spécial lunettes ProSpecs™ réduit la pression exercée sur les montures. Pour l'utiliser, vous devez tout d'abord retirer les coussinets. Tenez fermement le coussinet et détachez-le de l'écouteur, ce qui ne devrait pas nécessiter trop d'efforts.



EN

Depending on the size of your glasses frame, use the tab adjustment to create the appropriate sized channel in the ear cushion. By default, the adjustment tab is set to the shallowest setting. To increase the size/depth of the channel in the ear cushion, simply pull the tab and attach it to the post based on your preference.

Utilisez la sangle de réglage pour créer et ajuster l'espace nécessaire correspondant à la taille de vos montures. Par défaut, la sangle propose le plus petit réglage possible. Pour augmenter la taille ou la profondeur nécessaire, tirez tout simplement la sangle et fixez-la en fonction de vos préférences.

Regulatory Compliance Statements for the Elite Atlas Aero RX & TX

Local Restrictions on Radio Usage
Caution: Due to the fact that the frequencies used by wireless devices may not yet be harmonized in all countries, these radio products are designed for use only in specific countries, and are not allowed to be operated in countries other than those designated use. As a user of these products, you are responsible for ensuring that the products are used only in the countries for which they were intended and for verifying that the products are configured with the correct selection of frequency and channel for the country of use. Any deviation from the permissible power and frequency settings for the country of use is an infringement of national law and may be punished as such.

To determine whether you are allowed to use your wireless network device in a specific country, please check to see if the radio type number that is printed on the identification label of your device is listed in the manufacturer's OEM Regulatory Guidance document at the following URL: www.turtlebeach.com/videoliteaero or contact Turtle Beach directly.

Federal Communications Commission (FCC) Compliance Notices

This section includes the following FCC statements for the Elite Atlas Aero RX & TX:

- FCC ID: XGB-TB6296 & XGB-TB6297
- Class B Interference Statement
- RF Radiation Exposure & Hazard Warning
- Non-Modification Statement

Class B Interference Statement

This equipment has been tested and found to comply with the limits for a Class B digital device, pursuant to Part 15, Subpart B of the FCC Rules. These limits are designed to provide reasonable protection against harmful interference in a residential installation. This equipment generates, uses, and can radiate radio frequency energy and, if not installed and used in accordance with the instructions, may cause harmful interference to radio communications. However, there is no guarantee that interference will not occur in a particular installation. If this equipment does cause harmful interference to radio or television reception, which can be determined by turning the equipment off and on, the user is encouraged to try to correct the interference by one or more of the following measures:

- Reorient or relocate the receiving antenna.
- Increase the separation between the equipment and receiver.
- Connect the equipment into an outlet on a circuit different from that to which the receiver is connected.
- Consult the dealer or an experienced radio/TV technician for help.

FCC Caution:

This device complies with Part 15 of the FCC Rules. Operation is subject to the following two conditions: (1) This device may not cause harmful interference, and (2) this device must accept any interference received, including interference that may cause undesired operation.

RF Radiation Exposure & Hazard Statement

To ensure compliance with FCC RF exposure requirements, this device must be installed in a location such that the antenna of the device will be greater than 2 cm (0.8 in.) from all persons. Using higher gain antennas and types of antennas not covered under the FCC certification of this product is not allowed. Installers of the radio and end users of the product must adhere to the installation instructions provided in this manual. This transmitter must not be co-located or operated in conjunction with any other antenna or transmitter.

Non-Modification Statement

Use only the supplied internal antenna. Unauthorized antennas, modifications, or attachments could damage the Elite Atlas Aero RX & TX Models and violate FCC regulations. Any changes or modifications not expressly approved by the party responsible for compliance could void the user's authority to operate this equipment. Please contact Turtle Beach for a list of approved LA-ERC antennas.

This product is compliant with the Consumer Product Safety Improvement Act of 2008, Public Law 110-314 (CPSIA)

Canadian ICES Statements

IC: 3879A-6296 & 3879A-6297

This device complies with ICES-003 and RSS-247 of Industry Canada. Operation is subject to the following two conditions:

1. This device may not cause interference, and
2. This device must accept any interference, including interference that may cause undesired operation of the device.

Ce dispositif est conforme aux normes NMB003 et CNR-247 d'Industrie Canada.

Le dispositif est conforme aux normes NMB003 et CNR-247 d'Industrie Canada. L'utilisation de ce dispositif est autorisée uniquement aux conditions suivantes:

1. Le dispositif ne doit pas produire de brouillage et l'utilisateur du dispositif doit être prêt à accepter tout brouillage radioélectrique reçu, même si ce brouillage est susceptible de compromettre le fonctionnement du dispositif.
2. Le dispositif doit accepter tout brouillage et l'utilisateur du dispositif doit être prêt à accepter tout brouillage radioélectrique reçu, même si ce brouillage est susceptible de compromettre le fonctionnement du dispositif.

To prevent radio interference to the licensed service (i.e., co-channel Mobile Satellite System) this device is intended to be operated indoors and away from windows to provide maximum shielding. Equipment (or its transmit antenna) that is installed outdoors is subject to licensing and not supported by Elite Atlas Aero RX & TX Models.

Pour éviter les interférences radio au service agréé (i.e., à-b-d), Les systèmes par satellite mobile (co-canal), cet appareil est destiné à fonctionner à l'intérieur et à l'écarteur des fenêtres pour assurer un blindage maximal. L'équipement (ou son antenne d'émission) installé à l'extérieur est soumis à l'octroi de licences et n'est pas pris en charge par les modèles Elite Atlas Aero RX & TX.

RF Radiation Exposure & Hazard Statement

To ensure compliance with RSS-102 RF exposure requirements, this device must be installed in a location such that the antenna of the device will be greater than 2 cm (0.8 in.) away from all persons. Using higher gain antennas and types of antennas not covered under the IC certification of this product is not allowed. Installers of the radio and end users of the product must adhere to the installation instructions provided in this manual. This transmitter must not be co-located or operated in conjunction with any other antenna or transmitter.

Exposure aux radiations RF et Mention de danger

Pour assurer la conformité avec les exigences RSS-102 d'exposition aux RF (Radio Fréquences), cet appareil doit être installé dans un endroit où l'antenne de l'appareil sera située à une distance de plus de 2 cm (0,8 po) de toutes personnes. L'utilisation d'antennes à gain plus élevé et les types d'antennes qui ne sont pas couverts en vertu de la certification IC de ce produit n'est pas autorisée. Les installateurs de la radio et les utilisateurs du produit final doivent se conformer aux instructions d'installation fournies dans ce manuel. Cet émetteur ne doit pas être co-installé ou exploité en conjonction avec toute autre antenne ou transmetteur.

European Union and European Fair Trade Association (EFTA) Regulatory Compliance
This equipment may be operated in the countries that comprise the member countries of the European Union and the European Fair Trade Association. These countries, listed below, are referred to as The European Community throughout this document:

AUSTRIA, BELGIUM, BULGARIA, CYPRUS, CZECH REPUBLIC, DENMARK, ESTONIA, FINLAND, FRANCE, GERMANY, GREECE, HUNGARY, IRELAND, ITALY, LATVIA, LITHUANIA, LUXEMBOURG, MALTA, NETHERLANDS, POLAND, PORTUGAL, ROMANIA, SLOVAKIA, SLOVENIA, SPAIN, SWEDEN, UNITED KINGDOM, ICELAND, LIECHTENSTEIN, NORWAY, SWITZERLAND.

Declaration of Conformity

Marking by this symbol:

indicates compliance with the Essential Requirements of the Radio Equipment Directive (RED) of the European Union [2014/53/EU]. This equipment meets the following performance standards:

Safety:
EN 60950-1: 2006 + A1: 2009 + A1: 2010 + A12: 2011 + A2: 2013 (Mark License),
IEC 60950-1: 2005 (2nd Ed.) + Am 1: 2009 + Am 2: 2013 (CB Scheme Certificate),
EN 50332-1: 2013, EN 50332-2: 2013, EN 71-3: 2013

Additional licenses issued for specific countries available on request

EMC:

EN 55022: 2012 + AC: 2013, CEPR: 32: 2015, EN 301 489-1 v2.1.1 (2017-02), EN 301 489-17 v3.1.1 (2016-11), EN 61000-4-2: 2009, EN 61000-4-3: 2006 + A1: 2008 + A2: 2010, EN 61000-4-8: 2010

The products are licensed, as required, for additional country specific standards for the International Marketplace. Additional issued licenses available upon request.

RoHS: EN 300 326-2: 1.1 (2014-11)

SAR: EN 62311: 2008

Environmental: RoHS 2011/65/EU, WEEE 2012/19/EC, REACH 2006/1907/EC, Packaging 94/62/EC, Toys Safety Directive 2009/48/EC, Battery 2006/66/EC

2. It ne doit pas produire de brouillage et l'utilisateur du dispositif doit être prêt à accepter tout brouillage radioélectrique reçu, même si ce brouillage est susceptible de compromettre le fonctionnement du dispositif.

2. It ne doit pas produire de brouillage et l'utilisateur du dispositif doit être prêt à accepter tout brouillage radioélectrique reçu, même si ce brouillage est susceptible de compromettre le fonctionnement du dispositif.

Warning! This is a Class B product. In a domestic environment, this product may cause radio interference, in which case, the user may be required to take appropriate measures.

Achtung! Dieses ist ein Gerät der Funkstrahlenschutzklasse B. In Wohnbereichen können bei Betrieb dieses Gerätes Rundfunkstörungen auftreten, in welchen Fällen der Benutzer für entsprechende Gegenmaßnahmen verantwortlich ist.

Attention! Ceci est un produit de Classe B. Dans un environnement domestique, ce produit risque de créer des interférences radioélectriques, il appartient alors à l'utilisateur de prendre les mesures spécifiques appropriées.



This symbol on the product or its packaging indicates that this product must not be disposed of with your other household waste. Instead, it is your responsibility to dispose of your waste equipment by handing it over to a designated collection point for the recycling of waste electrical and electronic equipment. The separate collection and recycling of your waste equipment will help conserve natural resources and ensure that it is recycled in a manner that protects human health and the environment. For more information about where you can drop off your waste for recycling, please contact your local authority, or where you purchased your product.

Turtle Beach Europe Ltd is obligated as a producer with a main activity of selling under the Producer Responsibility Obligations (Packaging Waste) Regulations 2007. To fulfil our obligation we are registered with Comply Direct and their Recycling Room. Here you will find advice and information on packaging waste management, recycling symbols and the waste hierarchy principles of reduce, reuse and recycle.

<https://www.complydirect.com/the-recycling-room/>

To Access the Rating Label: | Pour accéder à la plaque signalétique :



1. Remove the left ear pad
1. Retirez le coussinet gauche

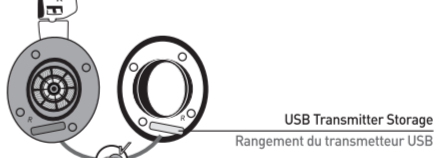
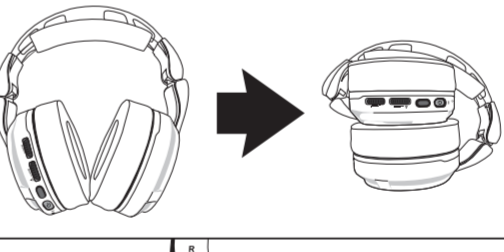


2. Place ear cushion back onto the silver ring of your headset. The ear cushion will snap into place due to the magnetic polarity.
2. Remplacez le coussinet dans l'anneau argenté de votre casque. Il se remettra en place sans difficulté grâce au magnétisme.

Portable Design + Transmitter Storage Design Nomade et Rangement Pratique

Designed with compact storage and portability in mind, the Atlas Aero features a collapsible design with a USB transmitter that stores in the right earcup and includes a mobile cable, so you can easily transition from wireless to wired.

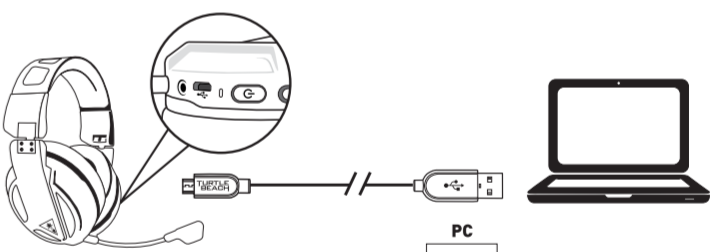
L'Atlas Aero a été pensé pour tous vos déplacements. Repliable, le casque prend aussi le moins de place possible. Avec le rangement du transmetteur USB au niveau de l'écouteur droit et un câble pour appareil mobile inclus, le passage du sans fil au filaire est d'une facilité déconcertante.



USB Transmitter Storage

Rangement du transmetteur USB

Charging Chargement



The Elite Atlas Aero uses a 30+ hour rechargeable battery. Make sure to charge it regularly.

Headset Storage

Always charge your headset before storing it for any extended period of time (greater than 3 months). Never store the unit in temperatures above 113°F/45°C

L'Elite Atlas Aero dispose d'une batterie rechargeable d'une autonomie de plus de 30 heures. Assurez-vous de la charger régulièrement.

Rangement du casque:
Chargez toujours votre casque avant de le ranger pour une longue durée (plus de 3 mois). Ne stockez jamais le casque à des températures supérieures à 45°C

Notes

Remarques