

PHILIPS

GC360, GC361
GC362, GC363
GC364, GC365



EN User manual

DE Benutzerhandbuch

NL Gebruiksaanwijzing

FR Mode d'emploi

SV Användarhandbok

FI Käyttöopas






DA Brugervejledning






NO Brukerhåndbok

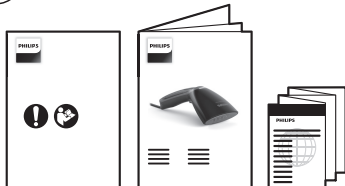
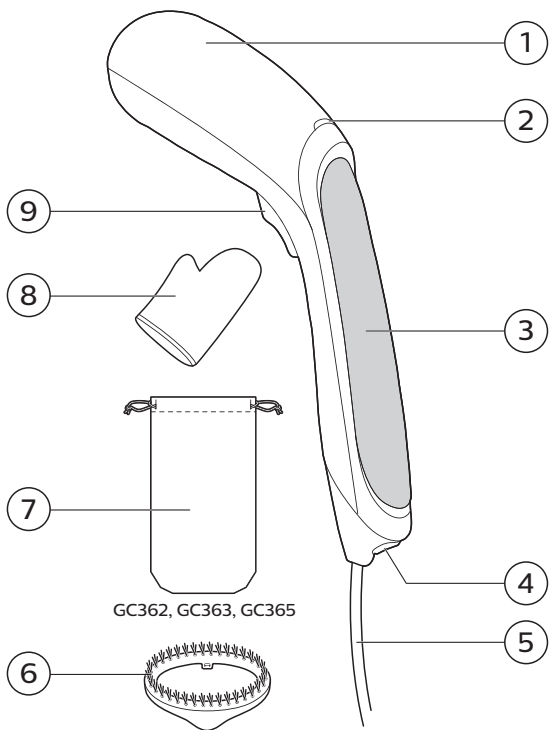
IT Manuale utente

ES Manual del usuario

PT Manual do utilizador

	3
	7
	9
	23
	28

	33
	34
	38
	42
	64



EN

- ① Steamer head
- ② Steam ready light
- ③ Water tank
- ④ Power button
- ⑤ Power cord
- ⑥ Brush
- ⑦ Heat-resistant bag (GC362, GC363, GC365)
- ⑧ Glove
- ⑨ Steam trigger button

DE

- ① Kopf der Dampfeinheit
- ② Dampf-Bereitschaftsanzeige
- ③ Wasserbehälter
- ④ Ein-/Ausschalter
- ⑤ Netzkabel
- ⑥ Bürste
- ⑦ Hitzebeständige Tasche (GC362, GC363, GC365)
- ⑧ Handschuh
- ⑨ Dampfauslöser

NL

- ① Stoomkop
- ② 'Stoom gereed'-lampje
- ③ Waterreservoir
- ④ Aan-uitknop
- ⑤ Netsnoer
- ⑥ Borstel
- ⑦ Hittebestendige opbergtas (GC362, GC363, GC365)
- ⑧ Handschoen
- ⑨ Stoomhendelknop

FR

- ① Embout vapeur
- ② Voyant indiquant que la vapeur est prête
- ③ Réservoir d'eau
- ④ Bouton marche/arrêt
- ⑤ Cordon d'alimentation
- ⑥ Brosse
- ⑦ Housse résistant à la chaleur (GC362, GC363, GC365)
- ⑧ Gant
- ⑨ Bouton actionnant la vapeur

SV

- ① Ånghuvud
- ② Klarlampa för ånga
- ③ Vattentank
- ④ strömbrytare
- ⑤ Strömsladd
- ⑥ Borste
- ⑦ Värmetålig påse
(GC362, GC363, GC365)
- ⑧ Handske
- ⑨ Ångaktivator knapp

FI

- ① höyrystimen pää
- ② höyryn valmiusvalo
- ③ vesisäiliö
- ④ virtapainike
- ⑤ virtajohto
- ⑥ harja
- ⑦ lämmönkestävä pussi
(GC362, GC363, GC365)
- ⑧ hansikas
- ⑨ höyrypainike

DA

- ① Damphoved
- ② Dampindikator
- ③ Vandtank
- ④ Tænd/sluk-knap
- ⑤ Netledning
- ⑥ Børste
- ⑦ Varmebestandig pose
(GC362, GC363, GC365)
- ⑧ Handske
- ⑨ Dampudløserknapp

NO

- ① Damphode
- ② Dampindikatorlampe
- ③ Vannbeholder
- ④ Av/på-knapp
- ⑤ Nettledning
- ⑥ Børste
- ⑦ Varmebestandig bag
(GC362, GC363, GC365)
- ⑧ Hanske
- ⑨ Dampbryter

IT

- ① Bocchetta del sistema di stiratura a vapore
- ② Spia "Steam ready" (vapore pronto)
- ③ Serbatoio dell'acqua
- ④ Pulsante di accensione
- ⑤ Cavo di alimentazione
- ⑥ Spazzola
- ⑦ Borsa termoresistente (GC362, GC363, GC365)
- ⑧ Guanto
- ⑨ Pulsante del vapore

ES

- ① Cabezal del vaporizador
- ② Piloto indicador de vapor listo
- ③ Depósito de agua
- ④ Botón de encendido
- ⑤ Cable de alimentación
- ⑥ Cepillo
- ⑦ Bolsa resistente al calor (GC362, GC363, GC365)
- ⑧ Guante
- ⑨ Botón de vapor

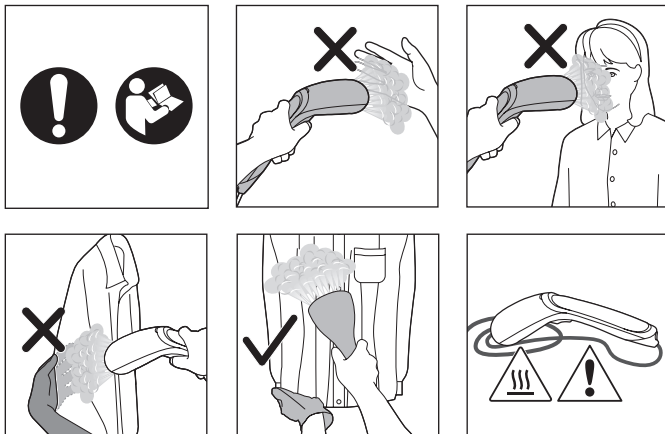
PT

- ① Cabeça do vaporizador
- ② Luz indicadora de vapor pronto a utilizar
- ③ Depósito de água
- ④ Botão de alimentação
- ⑤ Cabo de alimentação
- ⑥ Escova
- ⑦ Saco resistente ao calor (GC362, GC363, GC365)
- ⑧ Luva
- ⑨ Botão do vapor



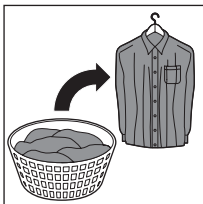
- EN** Do not use your bare hand as a supporting surface when you steam.
Pull the sides of the garment to stretch it.
Do not place the steamer head on the power cord after use.
- DE** Verwenden Sie während des Dampfvorgangs Ihre bloße Hand nicht als stützende Unterlage.
Ziehen Sie die Kleidung auseinander, um sie zu spannen.
Legen Sie den Kopf der Dampfeinheit nach dem Gebrauch nicht auf das Netzkabel.
- NL** Gebruik uw blote hand niet als ondersteuning wanneer u stoomt.
Trek aan de zijkanten van het kledingstuk om het strak te trekken.
Plaats de stoomkop na gebruik niet op het netsnoer.
- FR** Ne dirigez pas la vapeur vers votre main à travers le vêtement.
Tirez sur les côtés du vêtement pour le tendre.
Ne déposez pas le défroisseur sur son cordon d'alimentation après utilisation.
- SV** Använd inte din oskyddade hand som stödyta när du använder ångan.
Dra i plaggets sidor för att sträcka det.
Placera inte ånghuvudet på nätsladden efter användning.
- FI** Älä tue laitetta kättäsi vasten höyrytyksen aikana.
Venytä vaatetta vetämällä sitä eri puolilta.
Älä aseta höyrystimen päätä virtajohdon päälle käytön jälkeen.

- DA** Støt ikke med din ubeskyttede hånd, når du damper.
Træk i tøjets sider for at strække det.
Placer ikke dampovedet på netledningen efter brug.
- NO** Ikke bruk bare hender som underlag for plagget mens du damper det.
Strekk plagget ved å trekke i sidene.
Ikke plasser dampenheten på strømledningen etter bruk.
- IT** Non reggere il capo a mani nude come superficie durante la vaporizzazione.
Tirare il capo dai lati per tenderlo.
Non posizionare la bocchetta del sistema di stiratura a vapore sul cavo di alimentazione dopo l'uso.
- ES** No sujete el aparato con las manos descubiertas.
Tire de los lados de las prendas para estirarlas.
No coloque el cabezal del vaporizador sobre el cable de alimentación después de usar el aparato.
- PT** Não utilize as mãos desprotegidas como superfície de suporte quando vaporiza tecidos.
Puxe as partes laterais da peça de roupa para a esticar.
Não coloque a cabeça do vaporizador sobre o cabo de alimentação após a utilização.



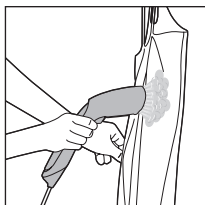
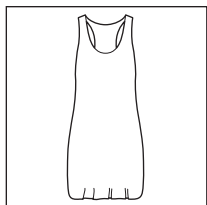
- EN** You can dewrinkle garments more easily if you spread the laundry properly after you have washed it. Hang the garments on hangers to dry them with fewer wrinkles.
- DE** Sie können Kleidungsstücke leichter glätten, wenn Sie die Wäsche nach dem Waschen richtig ausbreiten. Hängen Sie die Kleidungsstücke auf Kleiderbügel, damit Sie mit weniger Falten trocknen.
- NL** U kunt kledingstukken gemakkelijker ontcreuken als u ze goed uithangt nadat ze zijn gewassen. Hang de kledingstukken op hangers om ze te drogen met minder kreukels.

- FR** Vous pouvez défroisser les vêtements plus facilement si vous les étendez correctement après le lavage. Accrochez les vêtements à des cintres pour qu'ils sèchent sans froisser.
- SV** Om du ser till att plaggen hängs upp slätt efter tvätt blir de inte lika skrynkliga. Häng upp plaggen på galgar när de torkar så blir de slätare.
- FI** Vaatteesi suoristuvat pesun jälkeen paremmin, jos levität ne kunnolla kuivumaan. Ripusta vaatteet kuivumaan vaateripustimille, jolloin niihin jää vähemmän ryppyjä.
- DA** Du kan lettere fjerne folder i tøjet, hvis du spreder det korrekt efter vask. Hæng tøjet på bøjler, så det tørrer med færre folder.
- NO** Det er lettere å få vekk skrukker fra plaggene hvis du henger dem opp ordentlig etter vask. Heng plaggene til tørk på kleshengere for færre skrukker.
- IT** Per rimuovere più facilmente le pieghe, stendere i capi correttamente dopo averli lavati. Appenderli su un appendiabiti in modo che una volta asciutti presentino meno pieghe.
- ES** Puede eliminar las arrugas de las prendas con mayor facilidad si extiende la colada de forma adecuada después de lavarla. Cuelgue las prendas en perchas para que se sequen con menos arrugas.
- PT** Pode remover mais facilmente os vincos de peças de roupa se estender a roupa adequadamente depois de a lavar. Pendure as peças de roupa em cabides para as secar com menos vincos.



- EN** When you are steaming, **press** the steamer head against the garment and **pull** the sides of the garment with your other hand to **stretch** it.
- DE** **Drücken** Sie während des Dampfvorgangs den Kopf der Dampfeinheit gegen das Kleidungsstück. **Ziehen** Sie gleichzeitig die Kleidung mit Ihrer anderen Hand auseinander, um sie zu **spannen**.
- NL** **Druk** tijdens het stomen de stoomkop op het kledingstuk. **Trek** de zijkanen van het kledingstuk met uw andere hand **strak**.
- FR** Pour bien défroisser, **appuyez** l'embout du défroisseur contre le vêtement et **tirez** sur les côtés du vêtement avec votre autre main pour le **tendre**.
- SV** När du stryker ska du **pressa** ånghuvudet mot plagget och **dra** plaggets sidor med din andra hand för att **dra ut** det.
- FI** **Aseta** höyrystyksen aikana höyrystimen pää vaatetta vasten. **Venytä** samalla kangasta **vetämällä** vaatetta sivuista.
- DA** Når du damper, skal du **trykke** damphovedet mod tøjjet og **trække** i tøjets sider med din anden hånd for at **strække** det.
- NO** Når du damper, **trykker** du damphodet mot plagget mens du **strekker** plagget ved å **trekke** i sidene.

- IT** Durante la vaporizzazione, **premere** la bocchetta del sistema a vapore sul capo e **tirare** il capo dai lati con l'altra mano per **tenderlo**.
- ES** Cuando use el vapor, **presione** el cabezal del vaporizador contra la prenda, y **tire** de los laterales de la prenda con la otra mano para **estirla**.
- PT** Quando estiver a vaporizar, **pressione** a cabeça do vaporizador contra a peça de roupa e **puxe** a parte lateral da peça de roupa com a outra mão para **esticar** o tecido.



- EN** For garments with buttons such as shirts, jackets and pants, close the first button to help straighten the fabric. For shirt pockets, move the steamer head upwards while pressing against the fabric. To steam sleeves, start from the shoulder area and move the steamer head downwards. Steam while you pull the sleeve diagonally down with the other hand. For garment with collar, move the steamer horizontally along the collar.
- Note:** The appliance can be used for creating a natural look and for quick touch-ups. For garments with tough wrinkles and for a more formal look, it is recommended to use an iron in addition.

DE Schließen Sie zum Glätten des Stoffs bei Kleidungsstücken mit Knopfleisten, wie Hemden, Jacken und Hosen, den ersten Knopf.

Bewegen Sie den Kopf der Dampfheit bei Hemdtaschen auf dem Stoff nach oben und drücken Sie ihn gleichzeitig dagegen.

Um die Ärmel zu dämpfen, beginnen Sie bei der Schulterfläche und führen Sie den Kopf der Dampfheit nach unten. Ziehen Sie den Ärmel beim Dampfbügeln mit der anderen Hand diagonal nach unten.

Bei Kleidungsstücken mit Kragen bewegen Sie die Dampfheit horizontal entlang des Kragens.

Hinweis: Das Gerät kann zum Erzeugen eines natürlichen Looks und für schnelle Korrekturen verwendet werden. Bei Kleidungsstücken mit hartnäckigen Falten und für ein formelleres Aussehen wird zusätzlich die Verwendung eines Bügeleisens empfohlen.

NL Hebt u kledingstukken met knopen zoals overhemden, colberts of broeken? Sluit dan de bovenste knoop zodat de stof rechter blijft hangen.

Voor zakken in overhemden beweegt u de stoomkop omhoog terwijl u tegen de stof drukt.

Start bij de schouders en beweeg de stoomkop omlaag om mouwen te stomen. Stoom terwijl u de mouw met de andere hand diagonaal naar beneden trekt.

Bij kledingstukken met een kraag beweegt u de stomer horizontaal langs de kraag.

Opmerking: Het apparaat kan worden gebruikt voor het creëren van een natuurlijke look en om kledingstukken snel bij te werken. Voor kledingstukken met stevige kreukels en voor een meer formele look wordt u geadviseerd tevens een strijkijzer te gebruiken.

- FR** Pour les vêtements avec des boutons comme les chemises, les vestes et les pantalons, fermez le premier bouton pour aider à aligner le tissu.
- Pour les poches de chemise, déplacez le défroisseur vers le haut tout en appuyant sur contre le tissu.
- Pour les manches, commencez à l'épaule et déplacez le défroisseur vers le bout des manches. Appliquez la vapeur en tendant la manche à la diagonale avec votre autre main.
- Pour les vêtements avec col, déplacez le défroisseur horizontalement le long du col.
- Remarque** : Cet appareil peut être utilisé pour créer un style naturel et pour un défroissage rapide. Pour les plis tenaces ou pour un style plus formel, il est recommandé d'utiliser un fer à repasser.
- SV** Stäng den översta knappen på plagg med knappar, till exempel tröjor, jackor och byxor. Då sträcks tyget ut. För skjortfickor flyttar du ånghuvudet uppåt medan du trycker det mot tyget.
- När du ångstryker ärmarna börjar du vid axelpartiet och drar ånghuvudet nedåt. Ångstryk samtidigt som du drar ärmen diagonalt nedåt med den andra handen.
- För plagg med krage, flyttar du ånghuset horisontellt längs kragen.
- Obs!** Apparaten kan användas för att skapa en naturlig stil och för snabba förbättringar. För plagg med svåra veck och för att få en mer formell stil så rekommenderas att du dessutom använder ett vanligt strykjärn.
- FI** Jos paidassa, takissa, housuissa tai muussa vaatteessa on nappeja, sulje ylin nappi, jotta kangas suoristuu paremmin.
- Käsittele paidan taskut painamalla höyrystimen päällä kangasta vasten ja liikuttamalla sitä ylöspäin.

Kun höyrytät hihoja, aloita hartioista ja liikuta höyrystimen päätä alaspäin. Jatka höyrystämistä ja vedä samalla hihaa viistosti alaspäin toisella kädellä.

Pidä painiketta painettuna ja liikuta höyrystintä vaakasuojaan kaulusta pitkin.

Huomautus: laitteen avulla saat vaatteet näyttämään luonnollisilta ja voit tehdä nopeita viimeistelyjä. Jos vaate on hyvin ryppyinen tai haluat muodollisemman lopputuloksen, käytä lisäksi silitysrautaa.

DA På tøy med knapper, såsom skjorter, jakker og bukser, lukkes den første knap, så stoffet kan glattes ud.

Når du damper skjortelommer, skal du flytte dampovedet opad, mens du trykker ind mod stoffet.

Når du damper ærmer, skal du starte fra skulderområdet og bevæge dampovedet nedad. Damp, mens du trækker ærmet skråt nedad med den anden hånd.

Hvis tøjet har en krave, bevæges steameren vandret langs kraven.

Bemærk: Apparatet kan bruges til at give skjorten et naturligt look og til hurtig strygning. Hvis du har tøj med vanskelige folder og har brug for et mere formelt udseende, bør du også anvende et strygejern.

NO For klær med knapper, som skjorter, jakker og bukser, kan du lukke den øverste knappen for å rette ut stoffet mer.

For å dampe skjortelommer må du bevege dampodet oppover mens du presser det mot stoffet.

Når du skal dampe ermer, starter du fra skulderområdet og flytter dampodet nedover. Trekk ermet diagonalt nedover med den andre hånden mens du damper.

For plagg med krage flytter du dampenheten vannrett langs kragen.

Merk: Apparatet kan brukes til å fjerne vanlige skrukker og gi plaggene en rask oppfriskning. For klær med vanskelige skrukker og for en mer formell stil anbefaler vi at du også bruker et strykejern.

IT In caso di capi con bottoni come camicie, giacche e pantaloni, chiudere il primo bottone affinché il tessuto sia ben teso.

In caso di maglie con tasche, muovere la bocchetta del sistema di stiratura a vapore verso l'alto mentre la si preme sul tessuto.

Per effettuare l'operazione sulle maniche, iniziare dalla parte della spalla e procedere verso il basso. Vaporizzare tenendo la manica tesa in posizione diagonale con l'altra mano.

Per i capi provvisti di colletto, muovere il sistema di stiratura a vapore in orizzontale lungo il colletto.

Nota: l'apparecchio può essere utilizzato per creare un look naturale e ritocchi veloci. In caso di capi con pieghe persistenti e per un look più formale, si consiglia di utilizzare anche un ferro da stiro.

ES En el caso de prendas con botones como camisas, chaquetas y pantalones, cierre el primer botón para ayudar a estirar el tejido.

En los bolsillos de las camisas, mueva la cabecera del vaporizador hacia arriba mientras sigue presionando contra el tejido.

Para vaporizar las mangas, empiece desde la zona del hombro y mueva la cabecera del vaporizador hacia abajo. Vaporice mientras tira de la manga hacia abajo en diagonal con la otra mano.

Para prendas con cuello, mueva el vaporizador horizontalmente a lo largo del cuello.

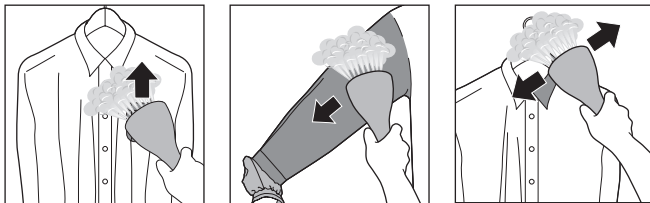
Nota: El aparato se puede utilizar para crear un aspecto natural o para retoques rápidos. Para prendas con arrugas difíciles y para obtener un aspecto más formal, es recomendable utilizar también una plancha.

PT Em peças de roupa com botões, como camisas, casacos e calças, feche o primeiro botão para ajudar a esticar o tecido. Para bolsos de camisa, desloque a cabeça do vaporizador para cima enquanto a pressiona contra o tecido.

Para vaporizar mangas, comece na área dos ombros e desloque a cabeça do vaporizador para baixo. Vaporize enquanto puxa a manga para baixo na diagonal com a outra mão.

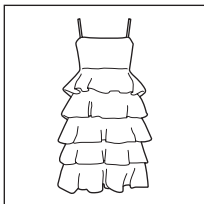
Em peças de roupa com colarinho, desloque o vaporizador horizontalmente ao longo do colarinho.

Nota: o aparelho pode ser utilizado para criar uma aparência natural e para retoques rápidos. Para peças de roupa com vincos difíceis e para uma aparência mais formal, recomendamos a utilização complementar de um ferro.



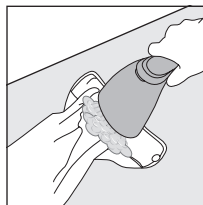
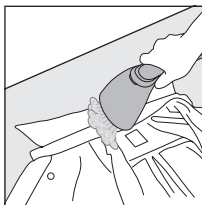
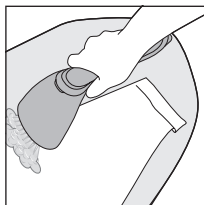
- EN** Keep the steamer head a slight distance away from dresses with frills, ruffles, ruching or sequins. Use only the steam to loosen the fabric. You can also steam from the inside.
- DE** Halten Sie zwischen dem Kopf der Dampfeinheit und Kleidern mit Rüschen, Spitze oder Pailletten etwas Abstand. Verwenden Sie den Dampf nur, um den Stoff zu lockern. Sie können Dampf auch auf der Innenseite anwenden.
- NL** Houd de stoomkop op enige afstand van jurken met franjes, plooien, ruches of lovertjes. Gebruik de stoom uitsluitend om de stof lossier te maken. U kunt ook van binnenuit stomen.
- FR** Laissez un peu d'espace entre l'embout du défroisseur et les robes à volants, à ruches et à paillettes. N'utilisez la vapeur que pour relâcher le tissu. Vous pouvez également passer l'intérieur du vêtement à la vapeur.
- SV** Håll ånghuvudet en liten bit bort från klänningar med volanger, krås, rusch eller paljetter. Använd endast ångan för att släta ut tyget. Du kan även ångstryka inifrån.
- FI** Jos asussa on røyhelöitä, rypytyksiä, rimpsuja tai paljetteja, pidä höyrystimen pää irti kankaasta. Käytä höyryä vain kankaan kireyden poistamiseen. Voit höyryttää vaatetta myös sisäpuolelta.
- DA** Hold dampovedet en smule væk fra kjoler med flæser, rucher, pailletter og lignende detaljer. Brug kun dampen til at løsne stoffet. Du kan også dampe fra indersiden.
- NO** Hold dampodet med en liten avstand fra plagg med rynkekapper, rysjer, folder eller paljetter. Bruk bare damp til å løsne tekstilet. Du kan også dampe plagget fra innsiden.

- IT** Tenere la bocchetta del sistema di stiratura a vapore a breve distanza da vestiti con balze o lustrini. Utilizzare il vapore solo per allentare il tessuto. È anche possibile vaporizzare all'interno del capo.
- ES** Mantenga la cabecera del vaporizador ligeramente alejada de vestidos con volantes, pliegues, fruncidos o lentejuelas. Utilice solo el vapor para que los tejidos se suelten. También puede vaporizar el interior de las prendas.
- PT** Mantenha a cabeça do vaporizador um pouco afastada de vestidos com franjas, franzidos, plissados ou lantejoulas. Utilize o vapor apenas para soltar o tecido. Também pode vaporizar a partir do interior.



- EN** Garment may be placed on a horizontal surface (e.g. ironing board, sofa, mattress) to make crisp pleats on sleeves and pants and better remove creases on difficult areas such as shirt collar or cuffs.
- DE** Der Stoff kann horizontal abgelegt werden (z. B. auf Bügelbrett, Sofa, Matratze), um perfekte Falten bei Ärmeln und Hosen und bessere Glätzergebnisse an schwierigen Stellen wie Hemdkragen oder Manschetten zu erzielen.
- NL** Plaats het kledingstuk op een horizontaal oppervlak (bijvoorbeeld een strijkplank, bank of matras) als u nette vouwen wilt maken in mouwen of broeken, of als u vouwen op moeilijke plekken (bijvoorbeeld de kraag of de manchetten van een overhemd) wilt verwijderen.
- FR** Le vêtement peut être placé sur une surface horizontale (par ex. une planche à repasser, un canapé, un matelas) pour créer un pli durable sur les manches ou les jambes d'un pantalon et pour mieux éliminer les plis sur les zones les plus difficiles, comme le col ou les manchettes d'une chemise.
- SV** Placera plagget på en plan yta (t.ex. strykbräda, soffa, madrass) för att göra skarpa veck på ärmar och byxor och bättre ta bort veck på svåra områden som krage och muddar.
- FI** Vaatteen voi asettaa silityslaudalle, sohvalle, lattialle tai muulle vaakasuoralle pinnalle, jos hihoihin tai housuihin on saatava terävät laskokset tai jos vaatteessa on ryppyjä hankalissa paikoissa, kuten kauluksessa tai kalvosimissa.
- DA** Tøjet kan anbringes på et vandret underlag (f.eks. strygebræt, sofa, madras) for at lave skarpe folder på ærmer og bukser og bedre kunne fjerne folder på vanskelige områder som skjortekraven eller manchetterne.

- NO** Du kan plassere plagget på et vannrett underlag (f.eks. strykebrett, sofa, madrass) for å lage pressfolder på ermer og bukser, og for å gjøre det enklere å fjerne skrukker fra vanskelige områder som skjortekrager eller mansjetter.
- IT** Il capo può essere posizionato su una superficie orizzontale (es. asse da stiro, divano, materasso) per realizzare pieghe su maniche e pantaloni e per rimuovere meglio le pieghe dalle aree più difficili come colletto e polsini.
- ES** La prenda puede colocarse sobre una superficie horizontal (por ejemplo, tabla de planchar, sofá, colchón) para hacer pliegues definidos en las camisas y los pantalones, y eliminar mejor las arrugas en zonas difíciles como el cuello de la camisa o los puños.
- PT** As peças de roupa podem ser colocadas numa superfície horizontal (por ex. tábua de engomar, sofá, colchão) para marcar pregas perfeitas em mangas e calças e para remover melhor vincos em áreas difíceis, como colarinhos ou punhos.



- EN** For more tips on how to steam different types of garments, please visit **www.philips.com/garmentsteamers**.
- DE** Weitere Tipps zum Dampfbügeln verschiedener Arten von Stoffen finden Sie unter **www.philips.com/garmentsteamers**.
- NL** Voor meer tips over het stomen van verschillende soorten kledingstukken gaat u naar **www.philips.com/garmentsteamers**.
- FR** Pour plus de conseils sur la façon de défroisser à la vapeur différents types de vêtements, veuillez consulter le **www.philips.com/garmentsteamers**.
- SV** För fler tips om ångstrykning av olika typer av plagg kan du besöka **www.philips.com/garmentsteamers**.
- FI** Ohjeita erityyppisten vaatteiden höyrytykseen on osoitteessa **www.philips.com/garmentsteamers**.
- DA** Du kan finde flere tip om, hvordan du damper forskellige typer tøj på **www.philips.com/garmentsteamers**.
- NO** Du finner flere tips til hvordan du damper forskjellige typer plagg på **www.philips.com/garmentsteamers**.
- IT** Per ulteriori suggerimenti su come effettuare la vaporizzazione su vari tipi di indumenti, visitare il sito Web **www.philips.com/garmentsteamers**.
- ES** Para obtener más consejos sobre cómo vaporizar diferentes tipos de prendas, visite **www.philips.com/garmentsteamers**.
- PT** Para obter mais sugestões sobre como vaporizar diferentes tipos de peças de roupa, acesse a **www.philips.com/garmentsteamers**.



EN This appliance has been designed to be used with tap water. However, if you live in an area with hard water, fast scale build-up may occur. Therefore, it is recommended to use distilled or demineralized water (50% demineralized/ distilled water mixed with water could be used as well) to prolong the lifetime of the appliance.

Warning: Do not add perfume, water from tumble dryer, vinegar, magnetically treated water (e.g., Aqua+), starch, descaling agents, ironing aids, chemically descaled water or other chemicals as they may cause water spitting, brown staining or damage to your appliance.

DE Dieses Gerät wurde für die Verwendung mit Leitungswasser entwickelt. Wenn Sie jedoch in einer Region mit hartem Wasser leben, kann es schnell zu Kalkablagerungen kommen. Es wird daher empfohlen, destilliertes oder demineralisiertes Wasser zu verwenden (50 % demineralisiertes/destilliertes Wasser vermischt mit Leitungswasser kann ebenfalls verwendet werden), um die Lebensdauer des Geräts zu verlängern.

Warnung: Geben Sie kein Parfüm, Wasser aus dem Wäschetrockner, Essig, magnetisch behandeltes Wasser (z. B. Aqua+), Stärke, Entkalkungsmittel, Bügelhilfsmittel, chemisch entkalktes Wasser oder andere Chemikalien hinzu, da dies zu Austreten von Wasser, braunen Flecken oder Schäden am Gerät führen kann.

NL Dit apparaat is ontworpen voor gebruik met kraanwater. Maar als u in een regio met hard water woont, kan er snel kalkaanslag ontstaan. Daarom wordt het aangeraden gedistilleerd of gedemineraliseerd water te gebruiken (u kunt ook 50% gedemineraliseerd/gedistilleerd water vermengd met water gebruiken) om de levensduur van het apparaat te verlengen.

Waarschuwing: voeg geen parfum, condensatiewater uit de wasdroger, azijn, magnetisch behandeld water (bijv. Aqua+), stijfsel, ontkalkingsmiddelen, strijkhulpmiddelen, chemisch ontkalkt water of andere chemische stoffen toe. Deze kunnen bruine vlekken en schade aan uw apparaat veroorzaken en ervoor zorgen dat uw apparaat water gaat sputteren.

FR Cet appareil a été conçu pour être utilisé avec de l'eau du robinet. Cependant, si vous habitez dans une zone où l'eau est très calcaire, des dépôts peuvent se former rapidement. Par conséquent, il est recommandé d'utiliser de l'eau distillée ou déminéralisée (ou 50 % d'eau déminéralisée ou distillée mélangée à de l'eau) afin de prolonger la durée de vie de l'appareil.

Avertissement : Ne pas ajouter de parfum, d'eau de sèche-linge, de vinaigre, d'eau traitée magnétiquement (p. ex. : Aqua+), d'amidon, de détartrant, de produits facilitant le repassage, d'eau détartrée chimiquement ou d'autres produits chimiques, car ils pourraient causer des crachotements d'eau, des taches brunes ou des dommages à votre appareil.

SV Apparatet är konstruerad för att användas med kranvatten. Om du bor i ett område med hårt vatten kan det dock snabbt bildas kalkavlagringar. Du bör därför använda destillerat eller avsaltat vatten (även 50 % avsaltat/destillerat vatten blandat med vatten kan användas) för att förlänga apparatens livslängd.

Varning! Använd inte parfym, vatten från torktumlare, ättika, magnetiskt behandlat vatten (t.ex. Aqua+), stärkelse, avkalkningsmedel, strykhjälpmedel, kemiskt avkalkat vatten eller andra kemikalier eftersom det kan orsaka vattenstänk, bruna fläckar eller skada på apparaten.

FI Tämä laite on suunniteltu käyttämään vesijohtovettä. Jos asut alueella, jossa on kova vesi, kalkkia voi muodostua nopeasti. Siksi on suositeltavaa käyttää tislattua tai demineralisoitua vettä (tai 50 % tislattua vettä ja 50 % vesijohtovettä). Tämä pidentää laitteesi elinikää.

Varoitus: älä käytä hajustettua vettä, kuivausrummun vettä, magnetisoitua vettä (esim. Aqua+) tai vettä, johon on lisätty etikkaa, tärkkiä, kalkinpoistoaineita, silitysaineita, kemiallisesti puhdistettua vettä tai muita kemikaaleja, koska se voi vahingoittaa laitetta tai aiheuttaa veden pirskahtelua ja ruskeita tahroja silitettävään kankaaseen.

DA Der skal kommes vand fra hanen i apparatet. Hvis du bor i et område med hårdt vand, kan der dog hurtigt komme kalkaflejringer. Derfor anbefales det at bruge destilleret eller demineraliseret vand (50% demineraliseret/destilleret vand blandet op med vand kan også anvendes), så apparatets levetid forlænges.

Advarsel: Tilsæt ikke parfume, vand fra tørretumbler, eddike, magnetisk behandlet vand (f.eks. Aqua+), stivelse, afkalkningsmiddel, strygemiddel, kemisk afkalket vand eller andre kemikalier, da de kan medføre vandstænk, brune pletter eller skader på apparatet.

NO Dette apparatet er utformet for bruk med springvann. Hvis du bor i et område med hardt vann, kan det raskt danne seg mye kalk. Derfor anbefaler vi at du bruker destillert eller avmineralisert vann (50 % avmineralisert/destillert vann blandet med vann kan også brukes) hvis du vil forlenge levetiden til apparatet.

Advarsel: Ikke tilsett parfyme, vann fra en tørketrommel, eddik, magnetisk behandlet vann (f.eks. Aqua+), stivelse, avkalkingsmidler, strykemidler, kjemisk avkalket vann eller andre kjemikalier, ettersom dette kan føre til vannsprut, brune flekker eller skade på apparatet.

IT Questo apparecchio è stato progettato per essere utilizzato con l'acqua del rubinetto. Tuttavia, se nella zona in cui si abita l'acqua è molto dura, potrebbe formarsi rapidamente del calcare. Pertanto, si consiglia di utilizzare acqua distillata o demineralizzata (è comunque possibile utilizzare una miscela composta dal 50% di acqua demineralizzata/distillata e acqua normale) per prolungare la vita utile dell'apparecchio.

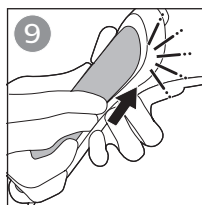
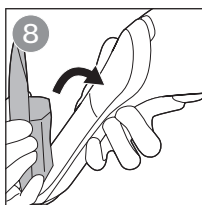
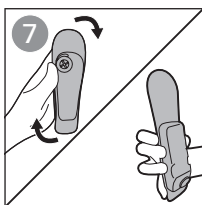
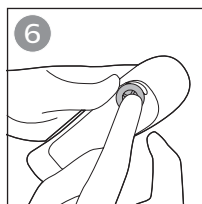
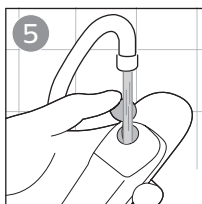
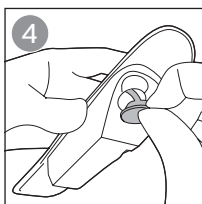
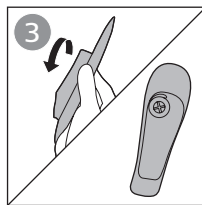
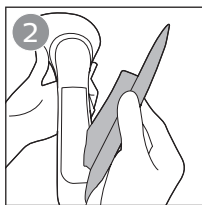
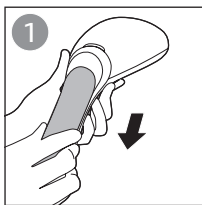
Avviso: non aggiungere profumo, acqua proveniente dall'asciugatrice, aceto, acqua trattata magneticamente (es. Aqua+), amido, agenti disincrostanti, prodotti per la stiratura, acqua decalcificata chimicamente o altre sostanze chimiche, poiché potrebbero causare la fuoriuscita di acqua, la comparsa di macchie marronine oppure danni all'apparecchio.

ES El aparato se ha diseñado para utilizarse con agua del grifo. No obstante, si vive en una zona con agua dura, la cal puede acumularse rápidamente. Por lo tanto, se recomienda utilizar agua destilada o desmineralizada (o un 50 % de agua destilada o desmineralizada mezclada con agua del grifo) para prolongar la vida útil del aparato.

Aviso: No añada perfume, agua de una secadora, vinagre, agua tratada magnéticamente (por ejemplo, Aqua+), almidón, productos desincrustantes ni otros productos químicos, ya que pueden provocar fugas de agua, manchas marrones o daños en el aparato.

PT Este aparelho foi concebido para ser utilizado com água canalizada. No entanto, se residir numa área com água dura, poderá ocorrer uma acumulação rápida de calcário. Por isso, recomenda-se a utilização de água destilada ou desmineralizada (também pode ser utilizada uma proporção de 50% de água desmineralizada/destilada misturada com água corrente) para prolongar a vida útil do aparelho..

Aviso: não adicione perfume, água de uma máquina de secar, vinagre, água tratada magneticamente (por ex., Aqua+), goma, agentes anticalcário, produtos para ajudar a engomar, água descalcificada quimicamente nem outros químicos, pois estes podem causar expelição de água, manchas castanhas ou danos no aparelho.





EN The 'steam ready' lights up when the steamer is plugged in and powered on to indicate that the steamer is heating up. The steamer is ready to be used approximately after 45 seconds when the light goes off. When steam is ready, direct the steam away for a few seconds before you begin your session, as the initial steam may contain water droplets.

Always keep the steam trigger pressed during steaming. The steaming process can create small wet spots in the garment. The garment may also be slightly damp due to the steam.

After your session, leave your garment out to dry before you keep or wear it.

DE Wenn die Bereitschaftsanzeige bei eingesteckter Dampfeinheit aufleuchtet, bedeutet dies, dass sich die Dampfeinheit aufheizt und eingeschaltet ist. Die Dampfeinheit ist nach ca. 45 Sekunden einsatzbereit, wenn die Bereitschaftsanzeige erlischt.

Sobald die für den Dampfvorgang erforderliche Temperatur erreicht ist, halten Sie das dampfausstoßende Gerät vor dem Gebrauch für einige Sekunden in eine andere Richtung, da der erste ausstoßende Dampf Wassertropfen enthalten kann.

Halten Sie während des Dampfbügelns den Dampfauslöser durchgehend gedrückt.

Während des Dampfbügelns können kleine nasse Flecken auf der Kleidung entstehen. Die Kleidung kann durch den Dampf auch leicht feucht werden.

Lassen Sie die Kleidung nach dem Dampfvorgang vollständig trocknen, bevor Sie sie in den Schrank räumen oder anziehen.

NL Het lampje voor 'stoom gereed' gaat branden als de stomer is aangesloten en ingeschakeld om aan te geven dat de stomer aan het opwarmen is. U kunt de stomer na ongeveer 45 seconden gebruiken als het lampje is uitgegaan.

Richt de stoom gedurende enkele seconden van u af wanneer deze de juiste temperatuur heeft bereikt, aangezien de eerste stoom waterdruppels kan bevatten.

Houd de stoomhendel ingedrukt tijdens het stomen.

Het stoomproces kan kleine natte plekken op het kledingstuk veroorzaken. Het kledingstuk kan ook enigszins vochtig zijn door de stoom.

Laat het kledingstuk na de sessie drogen voordat u het opbergt of draagt.

FR Le voyant indiquant que la vapeur est prête s'allume lorsque le défroisseur est branché et allumé pour indiquer que le défroisseur chauffe. Le défroisseur est prêt à être utilisé après 45 secondes environ, lorsque le voyant s'éteint.

Lorsque la vapeur est prête, dirigez le jet de vapeur ailleurs que vers le vêtement, car la vapeur initiale pourrait contenir des gouttelettes d'eau.

Appuyez continuellement sur le bouton actionnant la vapeur pendant le défroissage.

Le défroissage à la vapeur pourrait laisser de petites zones humides sur le vêtement. Le vêtement pourrait également être légèrement humide en raison de la vapeur.

Après le défroissage, laissez vos vêtements sécher avant de les ranger ou de les porter.

- SV** Om ånglampan blinkar när ångenheten ansluts och slås på innebär det att ångenheten värms upp. Ångstrykjärnet är klart att användas ungefär 45 sekunder efter att lampan slocknar.
- När ångan är klar riktar du först ångan bort från plagget i några sekunder eftersom den första ångan kan innehålla vattendroppar.
- Håll alltid ångaktivatorn nedtryckt under användning.
- När du ångstryker kan det uppstå små fuktfläckar på plagget. Plagget kan också bli lite fuktigt på grund av ångan.
- Efter ångstrykningen hänger du plagget på tork innan du lägger undan eller använder det.
- FI** Höyrystimen merkkivalo syttyy, kun höyrystin virta on kytketty, ja se ilmaisee, että höyrystin lämpenee. Höyrystin on käyttövalmis noin 45 sekunnin kuluttua, kun merkkivalo sammuu.
- Kun laite on valmis, suuntaa höyryä pois päin muutaman sekunnin ajan, koska höyrytyksen alussa höyrystimestä voi valua vesitippoja.
- Pidä höyrypainiketta pohjassa koko höyrytyksen ajan. Höyrytyksen jäljiltä vaatteeseen voi jäädä pieniä märkiä kohtia. Vaate voi myös tuntua hieman kostealta.
- Aseta vaate kuivumaan höyrytyksen jälkeen, ennen kuin asetat sen kaappiin tai puet vaatteen päälle.
- DA** Dampindikatoren lyser, når steameren sluttet til strøm og tændes, for at vise, at den er ved at varme op. Steameren er klar til brug ca. efter 45 sekunder, når lyset slukker.
- Når dampen er klar, rettes dampstrålen væk i et par sekunder, før du begynder behandlingen, idet den første damp kan indeholde vanddråber.

Hold alltid dampudløseren nede under dampning.

Dampningsprosessen kan skape små våde pletter på tøjet. Tøjet kan også bli lett fugtigt pga. damp.

Efter behandlingen skal du henge tøjet til tørre, før du oppbevarer eller bærer det.

- NO** Dampindikatorlampen blinker når dampenheten er koblet til strøm og slått på, for å vise at dampenheten varmes opp. Dampenheten er klar til bruk etter cirka 45 sekunder når lampen slukker.

Når dampen er klar, bør du rette dampen vekk i et par sekunder før du begynner, siden den første dampen kan inneholde vanndråper.

Hold alltid inne dampbryteren mens du damper.

Dampingen kan lage små, våte flekker på plagget.

Plagget kan også bli litt fuktig på grunn av dampen.

Når du er ferdig, lar du plagget tørke før du bruker det eller rydder det på plass.

- IT** La spia "Steam ready" (Vapore pronto) si accende quando il sistema di stiratura a vapore è collegato e acceso, ad indicare che il sistema si sta riscaldando. Il sistema di stiratura a vapore è pronto per essere utilizzato dopo circa 45 secondi quando la spia si spegne.

Quando il vapore è pronto, prima di iniziare la sessione, vaporizzare per alcuni secondi lontano dal capo, poiché potrebbe contenere delle gocce d'acqua.

Durante la vaporizzazione, tenere sempre premuto il pulsante del vapore.

Il processo di vaporizzazione può bagnare il capo in alcune zone. Inoltre, a causa del vapore, il capo potrebbe inumidirsi leggermente.

Conclusa la sessione, lasciarlo asciugare prima di riporlo o indossarlo.

ES El piloto de ‘vapor listo’ se ilumina cuando el vaporizador está enchufado y encendido para indicar que este se está calentando. El vaporizador estará listo para su uso aproximadamente transcurridos 45 segundos desde que se apaga el piloto.

Cuando el vaporizador esté listo, dirija el vapor hacia otro lado durante unos segundos antes de empezar a vaporizar, ya que el vapor inicial puede contener algunas gotas de agua.

Mantenga siempre pulsado el botón de vapor de forma continua mientras vaporiza.

El proceso de vaporización puede hacer que aparezcan pequeñas manchas de agua en la prenda. También puede que la prenda se quede algo húmeda debido al vapor.

Después de la sesión de vaporización, deje que las prendas se sequen antes de guardarlas o ponérselas.

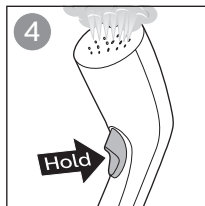
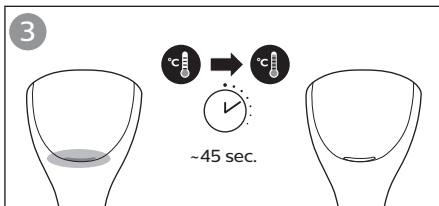
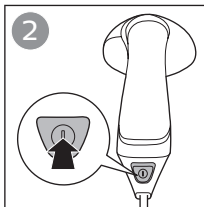
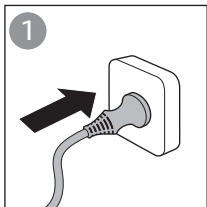
PT Quando liga o vaporizador à corrente e o liga, a luz indicadora de “vapor pronto a utilizar” acende-se para indicar que o aparelho está a aquecer. O vaporizador está pronto a utilizar quando a luz se apagar, após cerca de 45 segundos.

Quando vapor estiver pronto a usar, liberte vapor noutra direcção durante alguns segundos antes de iniciar a sua sessão, visto que o vapor inicial pode conter gotas de água.

Mantenha o botão de vapor premido continuamente durante a vaporização.

O processo de vaporização pode criar pequenas manchas húmidas na roupa. A peça de roupa também pode ficar levemente humedecida devido ao vapor.

Depois da sessão, deixe a sua peça de roupa secar antes de a guardar ou vestir.



- EN** Put the glove on the hand you are using to hold a garment. The glove protects your hand against the steam from the steamer head.
- DE** Ziehen Sie den Handschuh an der Hand an, mit der Sie das Kleidungsstück halten. Der Handschuh schützt Ihre Hand vor dem Dampf aus der Dampfheit.
- NL** Trek de handschoen aan aan de hand waarmee u een kledingstuk vasthoudt. De handschoen beschermt uw hand tegen stoom uit de stoomkop.
- FR** Portez le gant sur la main que vous utilisez pour tenir un vêtement. Le gant protège votre main contre la vapeur provenant du défroisseur.
- SV** Sätt handsken på den hand du använder för att hålla i plagget. Handsken skyddar din hand mot ångan.

- FI** Pue käsine siihen käteen, jossa pitelet vaatetta. Käsine suojaa kättäsi höyrytimen päästä tulevalta höyryltä.
- DA** Tag handsken på den hånd, du bruger til at holde en beklædningsgenstand. Handsken beskytter din hånd imod damp fra dampovedet.
- NO** Sett hansken på hånden du bruker til å holde opp plagget. Hansken beskytter hånden mot damp fra dampodet.
- IT** Indossare il guanto sulla mano che sostiene l'indumento. Il guanto protegge la mano dal vapore emesso dalla bocchetta del sistema di stiratura.
- ES** Póngase el guante en la mano con la que sujeta la prenda. El guante protege la mano del vapor que emite el cabezal del vaporizador.
- PT** Coloque a luva na mão que utiliza para segurar a peça de roupa. A luva protege a sua mão do vapor da cabeça do vaporizador.



- EN** The brush attachment improves steam penetration to achieve faster and better steaming result on thick and heavy garment such as coat and jacket. Brush is to be used together with steam by pressing the steam trigger and slowly moving the bristles along the garment.
- Note:** Always unplug the steamer before you attach or detach the brush attachment. Be careful, the steamer head may still be hot.

- DE** Der Bürstenaufsatz verbessert den Dampfausstoß für schnellere und bessere Dampfergebnisse auf dicken und schweren Stoffen wie Mänteln und Jacken. Die Bürste sollte zusammen mit dem Dampf verwendet werden, indem Sie den Dampfauslöser gedrückt halten und die Borsten langsam entlang des Stoffes bewegen.
Hinweis: Ziehen Sie immer den Netzstecker der Dampfeinheit aus der Steckdose, bevor Sie den Bürstenaufsatz anbringen oder abnehmen. Vorsicht, die Dampfeinheit kann noch heiß sein.
- NL** De opzetborstel zorgt ervoor dat uw stoom beter doordringt voor snellere en betere stoomresultaten bij dikke en zware kledingstukken zoals jassen en colberts. Gebruik de borstel samen met stoom door de stoomhendel in te drukken en de borstelharen langzaam over het kledingstuk te bewegen.
Opmerking: verwijder de stekker van de stomer altijd uit het stopcontact voordat u de opzetborstel bevestigt of verwijdert. Wees voorzichtig; de stoomkop kan nog heet zijn.
- FR** La brosse amovible améliore la pénétration de la vapeur pour un résultat plus rapide et efficace sur les tissus épais et robustes, comme ceux des vestons et des manteaux. La brosse est conçue pour être utilisée en conjonction avec la vapeur en la frottant doucement sur le vêtement pendant que le jet de vapeur est actionné par le bouton.
Remarque : Débranchez toujours le défroisseur avant d'installer ou d'enlever la brosse. Soyez prudent, car l'embout du défroisseur pourrait encore être chaud.
- SV** Borstillbehöret förbättrar penetrationen av ånga för att ge snabbare och bättre ångresultat på tjocka och tunga plagg som kappor och jackor. Du använder borsten tillsammans med ånga genom att trycka på ångaktivatorn och sakta föra borsten längs plagget.

Obs! Dra alltid ur ångenheten innan du sätter dit eller tar bort borstillbehöret. Var försiktig, ånghuvudet kan fortfarande vara varmt.

FI Harjaspää tehostaa höyryn imeytymistä kankaaseen. Se on hyödyllinen paksujen ja raskaiden vaatteiden, esimerkiksi takkien, höyryttämisessä. Harjaspäätä käytetään höyryttämisen aikana. Pidä höyrystinpainiketta painettuna ja siirrä harjaksia hitaasti kangasta pitkin.

Huomautus: katkaise höyrystimestä aina virta ennen harjaspään irrottamista tai liittämistä. Ole varovainen, sillä höyrystimen pää voi olla kuuma.

DA Børstetilbehøret forbedrer indtrængningen af damp, så du opnår et hurtigere og bedre dampningsresultat på tykt og tungt tøj såsom frakker og jakker. Børsten bruges sammen med damp ved at trykke på dampudløseren og langsomt bevæge børstehårene langs tøjet.

Bemærk: Tag altid stikket ud af dampkøgen, før du monterer eller fjerner børstetilbehøret. Vær forsigtig, dampovedet kan stadig være varmt.

NO Børstehodet gjør at dampen trenger bedre inn, noe som gir raskere og bedre resultater på tykke og tunge plagg som kåper og jakker. Børstehodet skal brukes ved å trykke på dampbryteren og bevege børstebusten sakte langs plagget.

Merk: Koble alltid fra dampenheten før du fester eller tar av børstehodet. Vær forsiktig siden dampodet fortsatt kan være varmt.

IT L'accessorio spazzola migliora la penetrazione del vapore in tessuti spessi e pesanti come cappotti e giacche, consentendo di ottenere risultati di stiratura migliori e più rapidi. La spazzola deve essere utilizzata congiuntamente al vapore premendo il pulsante del vapore e passando lentamente le setole sul capo.

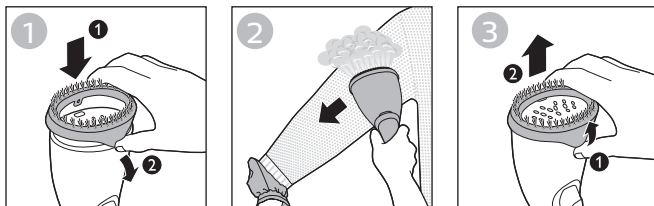
Nota: prima di inserire o disinserire l'accessorio spazzola, accertarsi di scollegare il sistema di stiratura a vapore. Prestare attenzione, perché la bocchetta potrebbe essere ancora calda.

ES El accesorio de cepillo mejora la penetración del vapor para lograr un vapor más rápido y un mejor resultado en prendas gruesas y pesadas, como abrigos y chaquetas. El cepillo debe usarse junto con vapor pulsando el botón de vapor y moviendo lentamente las cerdas por la prenda.

Nota: Desenchufe siempre el vaporizador antes de colocar o retirar el cepillo. Tenga cuidado, el vaporizador aún puede estar caliente.

PT O acessório de escova melhora a penetração do vapor para alcançar resultados de vaporização mais rápidos e melhores em peças grossas e pesadas, como casacos e sobretudos. A escova destina-se a ser utilizada com vapor premindo o botão de vapor e deslocando lentamente as cerdas ao longo da peça de roupa.

Nota: desligue sempre o vaporizador antes de encaixar ou desencaixar o acessório de escova. Tenha cuidado, a cabeça do vaporizador pode ainda estar quente.





EN Always empty the water tank after use, to prevent scale build-up. Rinse the water tank to remove any deposits. Wipe any deposits off the steamer head with a damp cloth and a non-abrasive liquid cleaning agent.

Warning: Do not use scouring pads, abrasive cleaning agents or aggressive liquids such as alcohol, petrol or acetone to clean the appliance.

DE Entleeren Sie den Wasserbehälter nach jedem Gebrauch, um Kalkablagerungen zu verhindern. Spülen Sie den Wasserbehälter aus, um Ablagerungen zu entfernen.

Wischen Sie sämtliche Ablagerungen mit einem feuchten Tuch und etwas Spülmittel vom Kopf der Dampfeinheit.

Warnung: Benutzen Sie zum Reinigen des Geräts nie Scheuerschwämme und -mittel oder aggressive Flüssigkeiten wie Alkohol, Benzin oder Azeton.

NL Leeg het waterreservoir altijd na gebruik om kalkvorming te voorkomen. Spoel het waterreservoir om eventuele kalkaanslag te verwijderen.

Veeg eventuele verontreinigingen van de stoomkop met een vochtige doek en een niet-schurend, vloeibaar schoonmaakmiddel.

Opmerking: gebruik geen schuursponzen, schurende schoonmaakmiddelen of agressieve vloeistoffen zoals alcohol, benzine of aceton om het apparaat schoon te maken.

- FR** Videz toujours le réservoir d'eau après chaque utilisation, pour éviter toute accumulation de tartre. Rincez le réservoir d'eau pour éliminer les dépôts. Essuyez tous les dépôts sur l'embout du défroisseur avec un chiffon humide et un détergent liquide non abrasif.
- Avertissement** : N'utilisez jamais de tampons à récurer, de nettoyeurs abrasifs ou de produits puissants tels que de l'essence ou de l'acétone pour nettoyer l'appareil.
- SV** Töm alltid vattentanken efter användning för att förhindra förkalkning. Skölj vattentanken för att få bort alla avlagringar.
- Torka bort eventuella avlagringar på ånghuvudet med en fuktig trasa och ett icke-slipande, flytande rengöringsmedel.
- Varning!** Använd inte skursvampar, slipande rengöringsmedel eller vätskor som alkohol, bensin eller aceton när du rengör apparaten.
- FI** Estä kalkin muodostuminen tyhjentämällä vesisäiliö aina käytön jälkeen. Poista mahdolliset saostumat huuhtelemalla vesisäiliö.
- Pyyhi höyrystimen pään tahrat kostealla liinalla ja naarmuttamattomalla nestemäisellä puhdistusaineella.
- Varoitus:** älä käytä laitteen puhdistamiseen naarmuttavia tai syövyttäviä puhdistusaineita tai -välineitä (kuten alkoholia, bensiiniä tai asetonia tai hankaussientä).

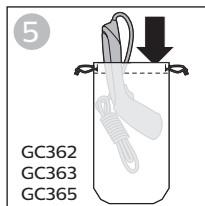
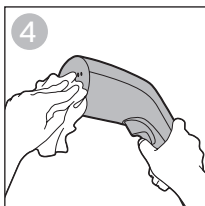
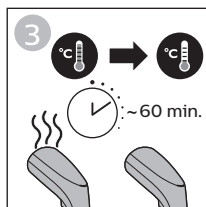
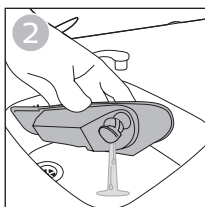
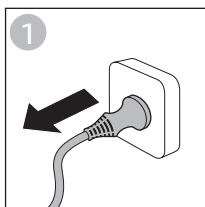
- DA** Tøm altid vandtanken efter brug for at forhindre kalkaflejringer. Skyl vandtanken for at fjerne eventuelle aflejringer.
Tør eventuelle aflejringer af damphovedet med en fugtig klud og et ikke-ridsende flydende rengøringsmiddel.
Advarsel: Brug ikke skuresvampe, slibende rengøringsmidler eller skrappe rengøringsmidler såsom sprit, benzin eller acetone til rengøring af apparatet.
- NO** For å unngå at det danner seg kalkbelegg må du alltid tømme vannbeholderen etter bruk. Skyll vannbeholderen for å fjerne eventuelle avleiringer.
Tørk av alle avleiringer på damphodet med en fuktig klut og et flytende vaskemiddel uten skureeffekt.
Advarsel: Bruk aldri skurebørster, skuremidler eller væsker som alkohol, bensin eller aceton til å rengjøre apparatet.
- IT** Svotare sempre il serbatoio dell'acqua dopo l'uso per evitare la formazione di calcare. Risciacquare il serbatoio dell'acqua per eliminare eventuali residui. Rimuovere i residui dalla bocchetta del sistema di stiratura a vapore con un panno umido e un detergente liquido non abrasivo.
Avviso: non usare prodotti o sostanze abrasive o detersivi aggressivi, come benzina, alcol o acetone per pulire l'apparecchio.
- ES** Para evitar que se acumule la cal, vacíe el depósito de agua después de cada uso. Enjuague el depósito de agua para eliminar los restos.
Elimine las impurezas del cabezal del vaporizador con un paño húmedo y un producto de limpieza líquido no abrasivo.

Aviso: No utilize estropajos, agentes abrasivos ni líquidos agresivos, como alcohol, gasolina o acetona, para limpiar el aparato.

PT Esvazie sempre o depósito de água depois da utilização para evitar a acumulação de calcário. Enxagúe o depósito de água para eliminar eventuais depósitos.

Limpe quaisquer depósitos na cabeça do vaporizador com um pano húmido e um detergente líquido não abrasivo.

Aviso: não utilize esfregões, detergentes abrasivos ou líquidos agressivos, como álcool, petróleo ou acetona, para limpar o aparelho.





	Problem	Possible cause	Solution
EN	The steamer does not heat up.	The steamer is not plugged in properly or not switched on.	Check if the mains plug is inserted properly and its wall socket is working. Check if the steamer is switched on.
	The steamer does not produce any steam.	The steamer is not plugged in properly or not switched on.	Check if the mains plug is inserted properly and its wall socket is working. Check if the steamer is switched on.
		The steamer has not heated up sufficiently.	Let the steamer heat up for 45 seconds (steam-ready lights up). The steamer is ready to be used when the light goes off.
		You have not pressed the steam trigger fully.	Press the steam trigger fully for a few seconds.
		The water level in the water tank is too low. The water tank is not in place.	Unplug the steamer and refill the water tank. Insert the water tank properly.

Problem	Possible cause	Solution
Water droplets drip from the steamer head.	The steamer has not heated up sufficiently.	Let the steamer heat up for 45 seconds (steam-ready lights up). The steamer is ready to be used when the light goes off.
The steamer produces a pumping sound/ the handle vibrates.	Water is pumped to the steamer head to be converted into steam.	This is normal.
	Water inside the tank has all been used up.	Refill the water tank.
Water leaks from the water tank.	Water tank filling door is not closed properly	Ensure that filling door is closed properly.
Steam leaves stains on the garment or impurities come out of the steamer head	Apart from tap water, you have filled other liquids / additives or descaling agents into the water tank.	Use only tap, demineralized or filtered water when filling up the water tank.



	Problem	Mögliche Ursache	Lösung
DE	Die Dampfeinheit erwärmt sich nicht.	Die Dampfeinheit ist nicht ordnungsgemäß eingesteckt oder eingeschaltet.	Überprüfen Sie, ob das Gerät richtig an die Stromversorgung angeschlossen wurde und ob die Steckdose funktioniert. Prüfen Sie, ob die Dampfeinheit eingeschaltet ist.
	Die Dampfeinheit erzeugt keinen Dampf.	Die Dampfeinheit ist nicht ordnungsgemäß eingesteckt oder eingeschaltet.	Überprüfen Sie, ob das Gerät richtig an die Stromversorgung angeschlossen wurde und ob die Steckdose funktioniert. Prüfen Sie, ob die Dampfeinheit eingeschaltet ist.
		Die Dampfeinheit heizt nicht ausreichend auf.	Lassen Sie die Dampfeinheit 45 Sekunden lang aufheizen (Bereitschaftsanzeige leuchtet auf). Die Dampfeinheit ist einsatzbereit, wenn die Bereitschaftsanzeige erlischt.
		Sie haben den Dampfauslöser nicht vollständig heruntergedrückt.	Halten Sie den Dampfauslöser für einige Sekunden gedrückt.

Problem	Mögliche Ursache	Lösung
	Der Wasserstand im Wasserbehälter ist zu niedrig.	Ziehen Sie den Netzstecker der Dampfeinheit aus der Steckdose, und füllen Sie den Wasserbehälter nach.
	Der Wasserbehälter ist nicht ordnungsgemäß eingesetzt.	Setzen Sie den Wasserbehälter ordnungsgemäß ein.
Wasser tropft aus dem Kopf der Dampfeinheit.	Die Dampfeinheit heizt nicht ausreichend auf.	Lassen Sie die Dampfeinheit 45 Sekunden lang aufheizen (Bereitschaftsanzeige leuchtet auf). Die Dampfeinheit ist einsatzbereit, wenn die Bereitschaftsanzeige erlischt.
die Dampfeinheit erzeugt ein Pumpgeräusch/der Griff vibriert.	Wasser wird zum Kopf der Dampfeinheit gepumpt und anschließend in Dampf umgewandelt.	Das ist normal.
	Das Wasser im Behälter wurde vollständig aufgebraucht.	Füllen Sie den Wasserbehälter.
Aus dem Wassertank tritt Wasser aus.	Die Füllabdeckung des Wasserbehälters ist nicht ordnungsgemäß geschlossen.	Stellen Sie sicher, dass die Füllabdeckung ordnungsgemäß geschlossen ist.
Der Dampf hinterlässt Flecken auf der Kleidung, oder Verunreinigungen kommen aus dem Kopf der Dampfeinheit	Neben Leitungswasser haben Sie andere Flüssigkeiten/ Zusätze oder Entkalkungsmittel in den Wasserbehälter gegeben.	Verwenden Sie nur Leitungswasser, demineralisiertes oder gefiltertes Wasser zum Füllen des Wasserbehälters.



	Probleem	Mogelijke oorzaak	Oplossing
NL	De stomer warmt niet op.	De stomer is niet goed aangesloten of is niet ingeschakeld.	Controleer of de stekker goed is aangesloten en of het stopcontact werkt. Controleer of de stomer is ingeschakeld.
	De stomer produceert geen stoom.	De stomer is niet goed aangesloten of is niet ingeschakeld.	Controleer of de stekker goed is aangesloten en of het stopcontact werkt. Controleer of de stomer is ingeschakeld.
		De stomer is niet voldoende opgewarmd.	Laat de stomer ongeveer 45 seconden opwarmen (het lampje voor 'stoom gereed' brandt). U kunt de stomer gebruiken zodra het lampje uitgaat.
		U hebt de stoomhendel niet helemaal ingedrukt.	Druk de stoomhendel een paar seconden lang volledig in.
		Het waterniveau in het waterreservoir is te laag.	Haal de stekker van de stomer uit het stopcontact en vul het waterreservoir opnieuw.

Probleem	Mogelijke oorzaak	Oplossing
	Het waterreservoir zit niet op zijn plek.	Plaats het waterreservoir op de juiste manier.
Er vallen druppeltjes water uit de stoomkop.	De stomer is niet voldoende opgewarmd.	Laat de stomer ongeveer 45 seconden opwarmen (het lampje voor 'stoom gereed' brandt). U kunt de stomer gebruiken zodra het lampje uitgaat.
De stomer maakt een pompend geluid/de hendel trilt.	Er wordt water naar de stoomkop gepompt waar het in stoom wordt omgezet.	Dit is normaal.
	Het water in het reservoir is op.	Vul het waterreservoir weer.
Er lekt water uit het waterreservoir.	De vulopening van het waterreservoir is niet goed gesloten	Zorg dat de watervulopening goed is gesloten.
De stoom laat vlekken achter op het kledingstuk of er komen onzuiverheden uit de stoomkop	U hebt naast kraanwater ook andere vloeistoffen, toevoegingen of ontkalkingsmiddelen in het waterreservoir gedaan.	Gebruik alleen kraanwater, gedemineraliseerd water of gefilterd water wanneer u het waterreservoir vult.



	Problème	Cause possible	Solution
FR	Le défroisseur ne chauffe pas.	Le défroisseur n'est pas branché correctement ou n'est pas allumé.	Assurez-vous que le cordon d'alimentation est correctement branché et que la prise murale fonctionne. Vérifiez si le défroisseur est allumé.
	Le défroisseur ne produit pas de vapeur.	Le défroisseur n'est pas branché correctement ou n'est pas allumé.	Assurez-vous que le cordon d'alimentation est correctement branché et que la prise murale fonctionne. Vérifiez si le défroisseur est allumé.
		Le défroisseur n'a pas suffisamment chauffé.	Laissez le défroisseur chauffer pendant 45 secondes (pendant que le voyant s'allume). Le défroisseur est prêt à être utilisé lorsque le voyant s'éteint.
		Vous n'avez pas appuyé à fond sur le bouton.	Appuyez complètement et pendant quelques secondes sur le bouton actionnant la vapeur.
		Le réservoir ne contient pas assez d'eau.	Débranchez le défroisseur et remplissez le réservoir d'eau.

Problème	Cause possible	Solution
	Le réservoir d'eau n'est pas en place.	Insérez correctement le réservoir d'eau.
Des gouttelettes d'eau sont projetées avec la vapeur.	Le défroisseur n'a pas suffisamment chauffé.	Laissez le défroisseur chauffer pendant 45 secondes (pendant que le voyant s'allume). Le défroisseur est prêt à être utilisé lorsque le voyant s'éteint.
Le défroisseur émet un bruit de pompe / le manche vibre.	L'eau est pompée dans le défroisseur pour être convertie en vapeur.	Ce phénomène est normal.
	Toute l'eau du réservoir a été utilisée.	Remplir le réservoir d'eau.
L'eau s'écoule du réservoir d'eau.	La fenêtre de remplissage du réservoir n'est pas fermée correctement	Assurez-vous que la fenêtre de remplissage du réservoir est fermée correctement.
La vapeur laisse des taches sur le vêtement ou des impuretés sortent de l'embout du défroisseur	Vous avez ajouté d'autres liquides que de l'eau du robinet, comme des additifs ou des agents détartrants, dans le réservoir d'eau.	Utilisez uniquement l'eau du robinet, de l'eau déminéralisée ou de l'eau filtrée lors du remplissage du réservoir.



	Problem	Möjlig orsak	Lösning
SV	Ångenheten blir inte varm.	Ångenheten är inte ordentligt ansluten eller påslagen.	Kontrollera att stickkontakten sitter i ordentligt och att vägguttaget fungerar. Kontrollera om ångenheten är påslagen.
	Ångenheten avger inte någon ånga.	Ångenheten är inte ordentligt ansluten eller påslagen.	Kontrollera att stickkontakten sitter i ordentligt och att vägguttaget fungerar. Kontrollera om ångenheten är påslagen.
		Ångstrykjärnet har inte värmts upp tillräckligt.	Låt ångenheten värmas upp i 45 sekunder (ånglampan tänds). Ångenheten är klar att användas när belysningen slocknar.
		Du har inte tryckt ned ångaktivatorn helt.	Tryck på ångaktivatorn helt i några sekunder.
		Vattennivån i vattenbehållaren är för låg.	Dra ur ångenheten och fyll på vattentanken.

Problem	Möjlig orsak	Lösning
	Vattenbehållaren sitter inte på plats.	Sätt fast vattenbehållaren korrekt.
Vattendroppar kan droppa från ånghuvudet.	Ångstrykjärnet har inte värmts upp tillräckligt.	Låt ångenheten värmas upp i 45 sekunder (ånglampan tänds). Ångenheten är klar att användas när belysningen slocknar.
Ångenheten ger ifrån sig ett pumpande ljud/handtaget vibrerar.	Vatten pumpas till ånghuvudet för att omvandlas till ånga.	Det är normalt.
	Allt vatten inuti tanken har använts.	Fyll på vattenbehållaren.
Det läcker vatten från vattentanken.	Vattentankens öppning är inte ordentligt stängd	Se till att vattentankens öppning är ordentligt stängd.
Ångan lämnar fläckar på kläderna eller annan smuts kommer ut ur ånghuvudet	Du har fyllt på med andra vätskor/tillsatser eller avkalkningsmedel i vattenbehållaren än kranvatten.	Använd endast vatten från kranen, avsaltat vatten eller filtrerat vatten vid påfyllning av vattentanken.



	Ongelma	Mahdollinen syy	Ratkaisu
FI	Höyrystin ei kuumennu.	Höyrystimen pistoke ei ole kunnolla pistorasiassa tai höyrystimeen ei ole kytketty virtaa.	Tarkista, onko virtajohto kunnolla kiinni pistorasiassa ja onko pistorasia toiminnassa. Tarkista, onko höyrystimeen kytketty virta.
	Höyrystin ei tuota lainkaan höyryä.	Höyrystimen pistoke ei ole kunnolla pistorasiassa tai höyrystimeen ei ole kytketty virtaa.	Tarkista, onko virtajohto kunnolla kiinni pistorasiassa ja onko pistorasia toiminnassa. Tarkista, onko höyrystimeen kytketty virta.
		Höyrystin ei ole kuumentunut riittävästi.	Anna höyrystimen kuumeta 45 sekuntia (höyrystimen merkkivalo syttyy). Höyrystin on käyttövalmis, kun merkkivalo sammuu.
		Et ole painanut höyrypainiketta pohjaan saakka.	Paina höyrypainike pohjaan muutaman sekunnin ajaksi.
		Vesisäiliössä on liian vähän vettä.	Irrota höyrystimen virtajohto ja täytä vesisäiliö.

Ongelma	Mahdollinen syy	Ratkaisu
	Vesisäiliö ei ole paikallaan.	Aseta vesisäiliö kunnolla paikalleen.
Höyrystimen päästä valuu vesitippoja.	Höyrystin ei ole kuumentunut riittävästi.	Anna höyrystimen kuumeta 45 sekuntia (höyrystimen merkkivalo syttyy). Höyrystin on käyttövalmis, kun merkkivalo sammuu.
Höyrystimestä kuuluu pumppaavaa ääntä tai kahva tärisee.	Vettä pumpataan höyrystimen päähän, jossa se muuttuu höyryksi.	Tämä on normaalia.
	Säiliössä ollut vesi on käytetty loppuun.	Täytä vesisäiliö.
Vesisäiliöstä vuotaa vettä.	Vedentäyttöaukon luukku ei ole suljettu kunnolla.	Tarkista, että vedentäyttöaukon luukku on suljettu kunnolla.
Höyry jättää tahroja vaatteisiin tai höyrystimen päästä tulee epäpuhtauksia.	Vesisäiliöön on lisätty vesijohtoveden lisäksi muita nesteitä, lisäainetta tai kalkinpoistoa-	Lisää vesisäiliöön vain vesijohtovettä tai demineralisoitua tai suodatettua vettä.



	Problem	Mulig årsag	Løsning
DA	Steameren varmer ikke op.	Steameren er ikke sluttet korrekt til stikkontakten eller ikke tændt.	Kontroller, om stikket er sat korrekt i stikkontakten, og om stikkontakten fungerer. Kontroller, om steameren er tændt.
	Apparatet danner ikke damp.	Steameren er ikke sluttet korrekt til stikkontakten eller ikke tændt.	Kontroller, om stikket er sat korrekt i stikkontakten, og om stikkontakten fungerer. Kontroller, om steameren er tændt.
		Steameren er ikke varmet tilstrækkeligt op.	Lad steameren varme op i 45 sekunder (dampindikatorerne lyser). Steameren er klar til brug, når indikatoren lyser konstant.
		Du har ikke trykket dampudløseren helt ned.	Tryk dampudløseren helt ned i et par sekunder.
		Vandstanden i vandbeholderen er for lav.	Tag stikket ud af steameren, og fyld vand i beholderen.

Problem	Mulig årsag	Løsning
	Vandtanken er ikke på plads.	Sæt vandtanken i korrekt.
Der drypper vand fra damphovedet.	Steameren er ikke varmet tilstrækkeligt op.	Lad steameren varme op i 45 sekunder (dampindikatorerne lyser). Steameren er klar til brug, når indikatoren lyser konstant.
Steameren afgiver en pumpende lyd/håndgrebet vibrerer.	Der pumpes vand ind i damphovedet, hvor det omdannes til damp.	Dette er normalt.
	Vandet inde i tanken er løbet ud.	Fyld vandtanken op igen.
Der drypper vand fra vandtanken.	Vandtankens påfyldningslåg er ikke ordentligt lukket	Kontroller, at påfyldningslåget er lukket ordentligt.
Dampen efterlader pletter på tøjet, eller der kommer urenheder ud af damphovedet	Ud over vand fra hanen har du fyldt andre væsker/tilsætningsstoffer eller afkalkningsmiddel i vandtanken.	Brug kun vand fra hanen, demineraliseret eller filtreret vand ved påfyldning af vandtanken.



	Problem	Mulig årsak	Løsning
NO	Dampenheten varmes ikke opp.	Dampenheten er ikke koblet til på riktig måte eller ikke slått på.	Kontroller at støpselet er satt inn ordentlig og at stikkontakten fungerer. Kontroller at dampenheten er slått på.
	Dampenheten avgir ikke damp.	Dampenheten er ikke koblet til på riktig måte eller ikke slått på.	Kontroller at støpselet er satt inn ordentlig og at stikkontakten fungerer. Kontroller at dampenheten er slått på.
		Dampenheten er ikke tilstrekkelig oppvarmet.	La dampenheten varmes opp i 45 sekunder (dampindikatorlampen lyser). Dampenheten er klar til bruk når lampen slukker.
		Du har ikke trykket dampbryteren helt inn.	Trykk dampbryteren helt inn i et noen sekunder.

Problem	Mulig årsak	Løsning
	Vannivået i vannbeholderen er for lavt.	Koble fra apparatet, og fyll på vannbeholderen.
	Vannbeholderen er ikke riktig plassert.	Plasser vannbeholderen riktig.
Det kommer vanndråper ut av dampenheten.	Dampenheten er ikke tilstrekkelig oppvarmet.	La dampenheten varmes opp i 45 sekunder (dampindikatorlampen lyser). Dampenheten er klar til bruk når lampen slukker.
Dampenheten lager en pumpelyd/håndtaket vibrerer.	Vann pumpes inn i dampenheten for å bli omformet til damp.	Dette er normalt.
	Vannet i beholderen er brukt opp.	Fyll vannbeholderen på nytt.
Det lekker vann fra vannbeholderen.	Luken der du fyller på vann, er ikke ordentlig lukket.	Kontroller at påfyllingsluken er ordentlig lukket.
Dampen etterlater flekker på tøyet eller det kommer urenheter ut av damphodet	Du har fylt andre væsker enn springvann i vannbeholderen, f.eks. tilsetningsstoffer eller avkalkingsmidler.	Bruk bare springvann, avmineralisert vann eller filtrert vann når du fyller opp vannbeholderen.



	Problema	Possibile causa	Soluzione
IT	Il sistema di stiratura a vapore non si riscalda.	Il sistema di stiratura a vapore non è collegato correttamente o non è acceso.	Controllare se la spina di alimentazione è stata correttamente inserita e se la presa a muro funziona. Controllare se il sistema di stiratura a vapore sia acceso.
	Il sistema di stiratura a vapore non produce vapore.	Il sistema di stiratura a vapore non è collegato correttamente o non è acceso.	Controllare se la spina di alimentazione è stata correttamente inserita e se la presa a muro funziona. Controllare se il sistema di stiratura a vapore sia acceso.
		Il sistema di stiratura a vapore non si è riscaldato sufficientemente.	Far riscaldare il sistema di stiratura a vapore per 45 secondi (la spia "Steam ready" (Vapore pronto) si accende). Il sistema di stiratura a vapore è pronto per essere utilizzato quando la spia si spegne.
		Non avete premuto completamente il pulsante del vapore.	Premere il pulsante del vapore fino in fondo per alcuni secondi.
		Il livello dell'acqua presente all'interno del serbatoio è troppo basso. Il serbatoio dell'acqua non è collocato correttamente.	Scollegare il sistema di stiratura a vapore e riempire il serbatoio dell'acqua. Inserite il serbatoio dell'acqua in maniera corretta.

Problema	Possibile causa	Soluzione
Gocce d'acqua fuoriescono dalla bocchetta del sistema di pulizia a vapore.	Il sistema di stiratura a vapore non si è riscaldato sufficientemente.	Far riscaldare il sistema di stiratura a vapore per 45 secondi (la spia "Steam ready" (Vapore pronto) si accende). Il sistema di stiratura a vapore è pronto per essere utilizzato quando la spia si spegne.
Il sistema di stiratura a vapore emette un rumore di pompaggio/ l'impugnatura vibra.	L'acqua viene pompata verso la bocchetta del sistema di pulizia a vapore per essere, poi, convertita in vapore.	Si tratta di un fenomeno normale.
	Tutta l'acqua all'interno del serbatoio è stata utilizzata.	Ricaricate il serbatoio dell'acqua.
Sono presenti fuoriuscite dal serbatoio dell'acqua.	Lo sportello di riempimento dell'acqua non è chiuso correttamente	Assicurarsi che l'apertura di riempimento sia chiusa correttamente.
Il vapore lascia macchie sui capi o delle impurità fuoriescono dalla bocchetta del sistema di stiratura a vapore	Oltre all'acqua di rubinetto, sono stati utilizzati altri liquidi / additivi o agenti disincrostanti per riempire il serbatoio dell'acqua.	Utilizzare solo acqua di rubinetto, distillata o demineralizzata per riempire il serbatoio dell'acqua.



	Problema	Posible causa	Solución
ES	El vaporizador no se calienta.	El vaporizador no está bien conectado o no está conectado.	Compruebe si el enchufe se ha insertado correctamente y la toma de pared funciona. Compruebe si el vaporizador está encendido.
	El vaporizador no produce vapor.	El vaporizador no está bien conectado o no está conectado.	Compruebe si el enchufe se ha insertado correctamente y la toma de pared funciona. Compruebe si el vaporizador está encendido.
		El vaporizador no se ha calentado lo suficiente.	Deje que el vaporizador se caliente durante 45 segundos (el piloto indicador de vapor listo se ilumina). El vaporizador estará listo para usarse cuando la luz se apague.
		No ha pulsado el botón de vapor completamente.	Pulse el botón de vapor completamente durante unos segundos.
		El nivel de agua del depósito de agua es demasiado bajo.	Desenchufe el vaporizador y rellene el depósito de agua.

Problema	Posible causa	Solución
	El depósito de agua no está en el lugar.	Inserte el depósito de agua correctamente.
Salen gotas de agua por la cabecera del vaporizador.	El vaporizador no se ha calentado lo suficiente.	Deje que el vaporizador se caliente durante 45 segundos (el piloto indicador de vapor listo se ilumina). El vaporizador estará listo para usarse cuando la luz se apague.
El vaporizador produce un sonido de bombeo/el mango vibra.	El agua se bombea hacia la cabecera del vaporizador para convertirla en vapor.	Esto es normal.
	Se ha utilizado toda el agua del depósito.	Rellene el depósito de agua.
Hay fugas de agua en el depósito.	La puerta de la abertura de llenado del depósito de agua no está cerrada correctamente	Asegúrese de que la abertura de llenado está correctamente cerrada.
El vapor deja manchas en la ropa o impurezas que salen del cabezal del vaporizador	Aparte de agua del grifo, ha rellenado el depósito de agua de otros líquidos/aditivos o productos desincrustantes.	Utilice únicamente agua del grifo o agua filtrada o desmineralizada para rellenar el depósito de agua.



	Problema	Possível causa	Solução
PT	O vaporizador não aquece.	A ficha do vaporizador não está introduzida correctamente ou este não está ligado.	Verifique se a ficha de alimentação está introduzida correctamente e se a tomada eléctrica está a funcionar. Verifique se o vaporizador está ligado.
	O vaporizador não produz vapor.	A ficha do vaporizador não está introduzida correctamente ou este não está ligado.	Verifique se a ficha de alimentação está introduzida correctamente e se a tomada eléctrica está a funcionar. Verifique se o vaporizador está ligado.
		O vaporizador ainda não aqueceu o suficiente.	Deixe o vaporizador aquecer durante 45 segundos (a luz indicadora de vapor pronto a utilizar acende). O vaporizador está pronto a utilizar quando a luz se apagar.
		Não premiu o botão de vapor totalmente.	Prima totalmente o botão de vapor durante alguns segundos.

Problema	Possível causa	Solução
	O nível de água no depósito da água é demasiado baixo.	Desligue a ficha do vaporizador e encha novamente o depósito da água.
	O depósito da água não está na sua posição.	Coloque o depósito de água correctamente.
Caem gotas de água da cabeça do vaporizador.	O vaporizador ainda não aqueceu o suficiente.	Deixe o vaporizador aquecer durante 45 segundos (a luz indicadora de vapor pronto a utilizar acende). O vaporizador está pronto a utilizar quando a luz se apagar.
O vaporizador produz um som de bombeamento/a pega vibra.	A água é bombeada para cabeça do vaporizador para ser convertida em vapor.	É normal.
	A água no interior do depósito foi totalmente utilizada.	Encha novamente o depósito de água.
Há uma fuga de água no depósito de água.	A abertura de enchimento do depósito de água não está fechada correctamente	Certifique-se de que a abertura de enchimento está fechada correctamente.
O vapor deixa manchas na peça de roupa ou saem impurezas pela cabeça do vaporizador	Encheu o depósito de água com outros líquidos/aditivos ou anticalcários para além de água canalizada.	Utilize apenas água canalizada, desmineralizada ou filtrada para encher o depósito de água.



©2019 Koninklijke Philips N.V.
All rights reserved.

4239 001 09623

