

Neato Robotics, Inc.

8100 Jarvis Avenue, Newark, CA 94560 USA

NeatoRobotics.com

515-0062 Rev 1

QUICK START

neato

Start Here | Commencez ici | Comience aquí





Connecting Your Robot

1 BEFORE BEGINNING

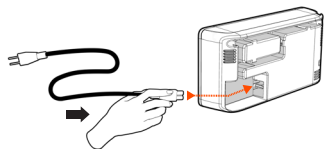
To operate correctly, remove all protective films and shipping material from the robot and charge base.

Have your smartphone / tablet available.

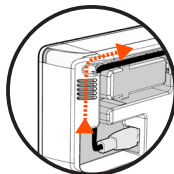
You will need your wifi network name and password.

TIP: Locate your router in a central location where it can deliver a strong signal throughout the house.

2 SET UP CHARGE BASE



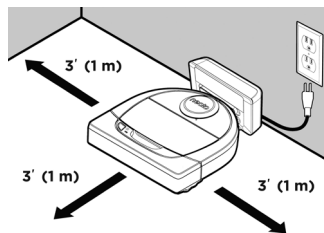
Plug the power cord securely into the charge base.



Adjust the length of the cord by wrapping it as shown.

Choose a wall outlet that has a 3' (1 m) clearance on both sides and in front of the charge base. This helps your robot find the charge base.

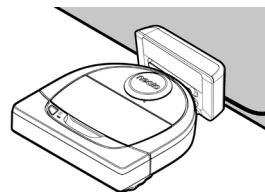
Plug in the power cord and push the charge base against the wall.



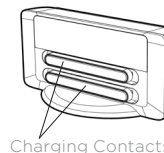
TIP: Locate the charge base on a hard floor surface.

TIP: Make sure the power outlet is not controlled by a switch.

3 INITIAL ROBOT CHARGING



Place the rounded side of your Neato robot against the metal charging contacts on the charge base until the contacts are pushed all of the way in.



Charging Contacts

For best results, charge the robot fully before your first cleaning cycle.

NOTE: During bootup, the robot LEDs next to the Start Button will alternately blink blue. You will need to wait for an audible tone before performing additional functions.

NOTE: Your robot is only compatible with the included charge base.

4 ACCESSING THE NEATO APP



- Download the Neato app on your smartphone / tablet
- Open the Neato app and create a Neato account

TIP: If you have an existing Neato account, you can just sign in

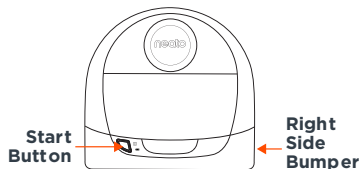
- Upon setting up your account, you will be sent a verification email. You must go to your email and verify it before proceeding to the next step.
- Sign in to the Neato app
- Follow steps in the Neato app to CONNECT YOUR ROBOT

TIP: Your robot is in pairing mode for the first 60 minutes after you turn on your robot for the first time.

Troubleshoot Pairing Issues

If you are not able to connect your robot, you may need to restart the pairing mode. Follow these steps:

- Press and hold the Start Button and Right Side Bumper for 10 seconds to turn robot off.
- Press the Start Button again to turn robot on. The Info indicator **i** will be slow blinking blue showing the robot is in pairing mode.
- Follow steps in the Neato app to **CONNECT YOUR ROBOT**.



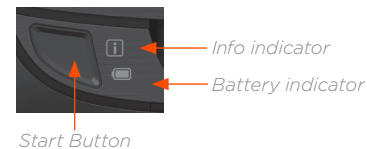
i During pairing the Info indicator will change based on the connection status:

INDICATOR COLOR	WHAT IT MEANS
Very Slow Blinking Blue	Robot is in Pairing Mode
Fast Blinking Blue	Pairing to Neato app/account
Solid Blue	Pairing successful (<i>shows for 5 seconds</i>)
Solid Red	Pairing unsuccessful (<i>shows for 5 seconds</i>)

NOTE: If you've already paired, Fast Blinking Blue means the robot has lost connection. The robot could be out of range, your Wi-Fi network may be down, or another Wi-Fi issue may have occurred. If out of range, the robot will automatically reconnect when it comes back within range. Otherwise, check your router to make sure it's operating normally.

Start Using Your Robot

Use the Neato app to start using your robot, or press the Start Button on the robot.



TIP: Before the robot starts to vacuum, pick up items that could become tangled, such as cables, socks, and shoelaces. Tuck fringes under rugs

	ACTION	INFO INDICATOR
Start Cleaning	Press start button one time for a full house cleaning	Solid Blue
	Press start button two times for a spot cleaning	Solid White
Pause/Resume Cleaning:	Press Start Button during cleaning to pause robot.	It will blink
	Press Start Button again to resume cleaning.	It will blink
Cancel Cleaning	Press & hold Start Button for 5 seconds	Robot and lights turn off and robot plays a tone.

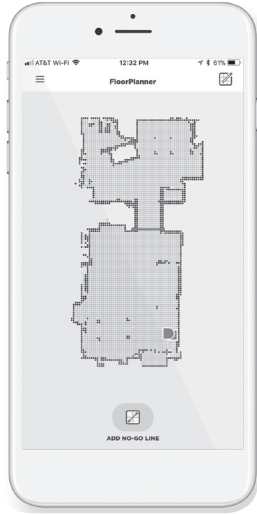
NOTE: Spot cleaning lets you clean a small 7 feet by 7 feet area.

NOTE: If the lights are blinking red or are solid red, your robot may need maintenance. Please refer to the online user guide or call the customer service number.




Place your robot centered and facing the area to be cleaned.

FloorPlanner™ with No-Go Lines

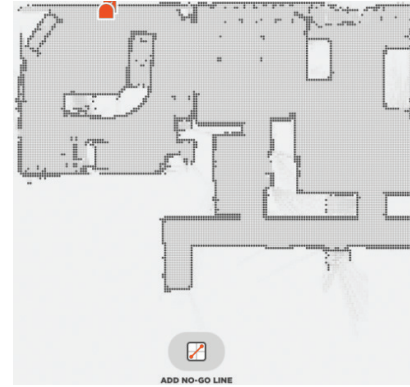
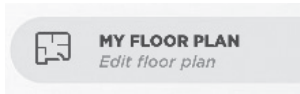


Use the Neato app and the FloorPlanner map of your home to set up virtual boundaries called No-Go Lines so you can tell the robot where not to go.

To set up virtual No-Go Lines, please be sure that the Neato App is installed on your selected device, then follow the next steps:

 Launch the Neato App and tap the “Tri-Bar” symbol in the left upper corner.

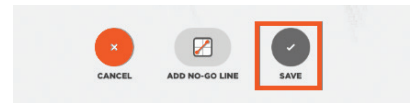
Select the “MY FLOOR PLAN” option.



Tap the “ADD NO-GO LINE” icon and draw your boundary line directly on the map.

Continue tapping the “ADD NO-GO LINE” button to create multiple boundary lines.

TIP: Draw No-Go Lines more accurately by zooming into the floor plan. Double tap or use the pinch gesture to zoom. Ensure there are no gaps in the boundaries created with the No-Go Lines.

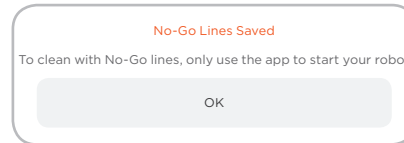


When finished setting your boundaries, tap the “Save” icon to store your floor plan with virtual No-Go Lines added

Tap the “Get Started” button and follow the instructions to allow the robot to do a special cleaning run to create a floor map.



Once the cleaning is complete, you’ll be notified that the robot has created your new floor plan. Give the new floor plan a name and save.



A confirmation prompt will appear, letting you know that “No-Go” lines have been saved.

Once saved, your new floor plan with virtual No-Go Lines will become your default map, and be utilized for future cleaning events.


NOTE: Botvac D4 can only store one floor plan at a time and accompanying virtual No-Go Lines.

NOTE: Botvac D6 can store more than one floor plan and accompanying virtual No-Go Lines. To clean with No-Go Lines, the robot must be started from a charge base on each floor. It is recommended to have additional charge bases (sold separately) for each floor plan.

Cleaning with No-Go Lines

To clean with No-Go Lines enabled, the robot must start from the charge base and the cleaning must be initiated from the Neato app. Press the Start button on the app, or schedule a cleaning on the app.

NOTE:

- After each cleaning, tap the , to see a Cleaning Summary which shows where the robot has cleaned on the coverage map.
- To use No-Go Lines, the charge base must stay in the original location where the floor plan was created.
- If cleaning is initiated using the Start button on the robot, Amazon Alexa, Google Home, Chatbots, or IFTTT, it will not adhere to the No-Go Lines boundaries.

Accessories

You can find information about accessories and replacement parts for your Neato robot at NeatoRobotics.com.

Always purchase Neato Genuine accessories and parts:

- Batteries
- Filters
- Brushes
- Boundary Markers
- Cleaning Tool
- Dirt Bin
- Charge Base



Using unauthorized or 3rd party accessories (non-Neato Genuine) can damage your robot and will void your warranty.

Recommended replacement schedule depends on use.

- Filters - every 1 to 2 months
- Batteries - every 12 to 18 months

Need Assistance?

User guide can be found at
www.NeatoRobotics.com/UG

Watch How-To Video here
www.NeatoRobotics.com/support

Call **1-877-296-3286** or go to
www.NeatoRobotics.com/support
for a contact phone number in your area

Email CustomerCare@NeatoRobotics.com

Connexion de votre robot

1 AVANT DE COMMENCER

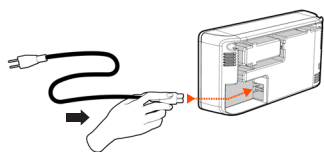
Retirez tous les films et autres éléments de protection du robot et de la base de chargement pour assurer le bon fonctionnement des appareils.

Gardez votre smartphone/tablette à portée de main.

Vous aurez également besoin du nom de votre réseau Wi-Fi et de son mot de passe.

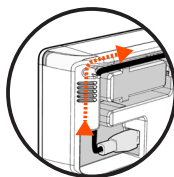
CONSEIL : placez votre routeur à un emplacement central, d'où il pourra fournir un signal fort à l'ensemble de la maison.

2 INSTALLER LA BASE DE CHARGEMENT



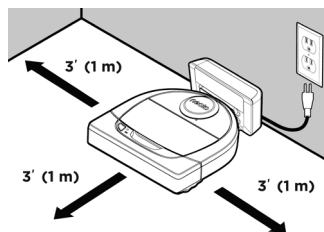
Branchez le cordon d'alimentation à la base de chargement.

Réglez la longueur du cordon en l'enroulant comme indiqué.



Choisissez une prise murale offrant un espace libre d'un mètre devant la base de chargement et sur ses côtés. Votre robot pourra ainsi trouver sa base plus facilement.

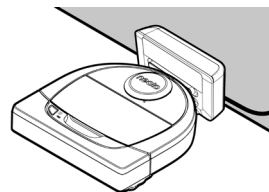
Branchez le cordon d'alimentation et poussez la base de chargement contre le mur.



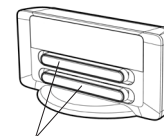
CONSEIL : placez la base de chargement sur une surface dure et lisse.

CONSEIL : assurez-vous que la prise de courant n'est pas contrôlée par un interrupteur.

3 PREMIÈRE CHARGEMENT DU ROBOT



Poussez le côté arrondi de votre robot Neato contre les contacts de chargement métalliques de la base de manière à ce qu'ils soient complètement insérés.



Contacts de chargement

Pour obtenir de meilleurs résultats, chargez complètement le robot avant de lancer le premier cycle de nettoyage.

REMARQUE : durant le démarrage, les voyants LED à côté du bouton de démarrage clignotent en bleu à tour de rôle. Vous devrez attendre le signal sonore avant de pouvoir utiliser d'autres fonctions.

REMARQUE : votre robot n'est compatible qu'avec la base de chargement fournie.

4 ACCÉDER À L'APPLICATION NEATO



- Téléchargez l'application Neato sur votre smartphone/tablette.
- Ouvrez l'application et créez un compte Neato.

CONSEIL : si vous possédez déjà un compte Neato, il suffit de vous y connecter.

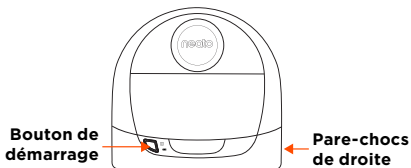
- Durant la configuration de votre compte, un e-mail d'authentification vous sera envoyé. Vous devrez accéder à votre boîte de réception et authentifier votre adresse avant de procéder à l'étape suivante.
- Se connecter à l'application Neato.
- Suivez les étapes de l'application Neato pour CONNECTER VOTRE ROBOT.

CONSEIL : votre robot est en mode association pendant les 60 minutes suivant sa première mise sous tension.

Résolution des problèmes d'association

Si vous ne parvenez pas à connecter votre robot, vous devrez réactiver le mode association. Suivez ces étapes :

- Appuyez sur le bouton de démarrage et sur le pare-chocs de droite pendant 10 secondes pour éteindre le robot.
- Appuyez de nouveau sur le bouton de démarrage pour rallumer le robot. Le voyant Info **i** clignote lentement en bleu indiquant ainsi que le robot est en mode association.
- Suivez les étapes de l'application Neato pour **CONNECTER VOTRE ROBOT**.



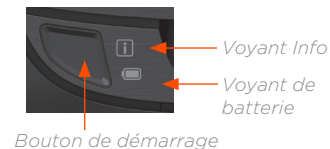
i Durant l'association, le voyant Info change en fonction de l'état de la connexion :

COULEUR DU VOYANT	SIGNIFICATION
Bleu clignotant très lentement	Robot en mode association
Bleu clignotant rapidement	Association à l'application et au compte Neato
Bleu fixe	Association réussie (<i>apparaît pendant 5 secondes</i>)
Rouge fixe	Échec de l'association (<i>apparaît pendant 5 secondes</i>)

REMARQUE : si vous avez déjà procédé à l'association, le clignotement rapide en bleu indique une perte de connexion du robot. Plusieurs explications sont possibles : le robot se trouve hors de portée de réseau, le réseau Wi-Fi est hors service ou un autre problème lié au Wi-Fi s'est produit. S'il est hors de portée, le robot se reconnectera automatiquement lorsqu'il récupérera le réseau. Si ce n'est pas le cas, vérifiez que votre routeur fonctionne normalement.

Première utilisation de votre robot

Utilisez l'application Neato pour commencer à utiliser votre robot ou appuyez sur le bouton de démarrage du robot.

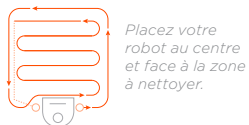


CONSEIL : avant que le robot ne démarre le nettoyage, rangez les objets qui pourraient le gêner, comme les câbles, les chaussettes et les lacets de chaussures. Placez les franges de tapis sous les tapis.

	ACTION	VOYANT INFO
Démarrer le nettoyage	Appuyez une fois sur le bouton de démarrage pour nettoyer entièrement votre maison.	Bleu fixe
	Appuyez deux fois sur le bouton de démarrage pour nettoyer une zone restreinte.	Blanc fixe
Suspendre/reprendre le nettoyage	Appuyez sur le bouton de démarrage pendant le nettoyage pour mettre en pause le robot.	Clignote
	Appuyez de nouveau sur le bouton de démarrage pour reprendre le nettoyage.	Clignote
Annuler le nettoyage	Appuyez sur le bouton de démarrage pendant 5 secondes.	Le robot et les voyants s'éteignent, et le robot émet un signal sonore.

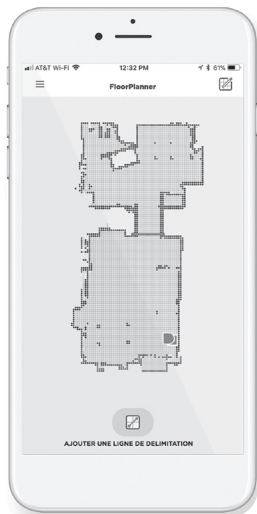
REMARQUE : le nettoyage ciblé vous permet de nettoyer une zone d'environ 2 m sur 2 m.

REMARQUE : si les voyants sont rouge clignotant ou rouge fixe, votre robot a peut-être besoin d'une intervention d'entretien. Référez-vous au guide d'utilisateur en ligne ou appelez le service client.



Placez votre robot au centre et face à la zone à nettoyer.

FloorPlanner™ avec lignes de délimitation



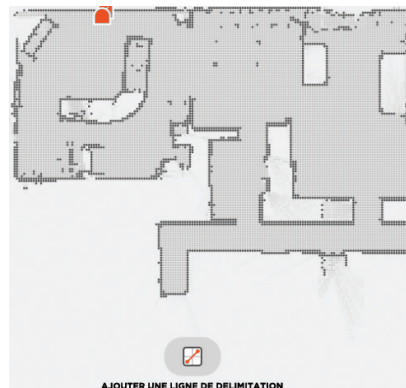
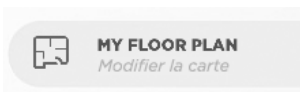
L'application Neato vous permet d'utiliser le FloorPlanner, une carte de votre maison qui vous aide à paramétrer des barrières virtuelles appelées « lignes de délimitation ». Ainsi, vous pouvez interdire à votre robot d'accéder à certaines zones.

Pour paramétrer ces lignes de délimitation, veuillez vous assurer que l'application Neato est installée sur l'appareil sélectionné et suivez les étapes ci-dessous :



Lancez l'application Neato et appuyez sur le symbole à trois barres horizontales dans le coin en haut à gauche.

Sélectionnez l'option MY FLOOR PLAN.



Appuyez sur AJOUTER UNE LIGNE DE DÉLIMITATION et dessinez la ligne de délimitation directement sur la carte.

Appuyez sur AJOUTER UNE LIGNE DE DÉLIMITATION pour chaque ligne de délimitation que vous souhaitez ajouter.

CONSEIL : vous pouvez dessiner les lignes de délimitation avec plus de précision en zoomant sur la carte. Appuyez deux fois rapidement ou pincez pour zoomer. Assurez-vous qu'il n'y ait pas d'interruption entre les lignes de délimitation créées.

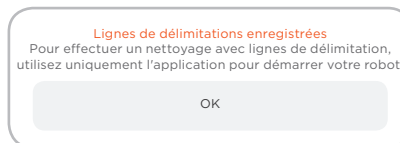


Lorsque vous avez terminé de paramétrer les lignes de délimitation, appuyez sur Enregistrer pour conserver votre carte avec les lignes de délimitation virtuelles ajoutées.

Appuyez sur Démarrer et suivez les instructions pour permettre à votre robot d'effectuer un cycle de nettoyage spécial afin de cartographier la pièce.



Une fois le cycle de nettoyage terminé, vous recevrez une notification indiquant que le robot a créé une nouvelle carte. Donnez un nom à cette carte et enregistrez-la.



Une fenêtre apparaît pour vous confirmer l'enregistrement de vos lignes de délimitation.

Une fois sauvegardée, votre nouvelle carte avec lignes de délimitation deviendra votre carte par défaut et sera utilisée pour les futurs nettoyages.


REMARQUE : le robot Botvac D4 ne peut sauvegarder qu'une seule carte et ses lignes de délimitation.

REMARQUE : le robot Botvac D6 peut sauvegarder plusieurs cartes et leurs lignes de délimitation. Pour effectuer un nettoyage avec des lignes de délimitation, le robot doit démarrer de la base de chargement à chaque étage. Il est recommandé d'installer des bases de chargement supplémentaires (vendues séparément) pour chaque carte.

Nettoyage avec lignes de délimitation

Pour effectuer un nettoyage avec des lignes de délimitation, le robot doit démarrer d'une base de chargement, et le nettoyage doit être initié depuis l'application Neato. Appuyez sur le bouton de démarrage de l'application ou planifiez un nettoyage sur l'application.

REMARQUE :

- Après chaque cycle de nettoyage, appuyez sur  pour obtenir le récapitulatif de nettoyage vous indiquant sur la carte de couverture où votre robot a nettoyé.
- Pour utiliser les lignes de délimitation, vous devez veiller à maintenir la base de chargement à l'emplacement où elle se trouvait lors de la création de la carte.
- Si le nettoyage est initié en utilisant le bouton de démarrage du robot, avec Amazon Alexa, Google Home, Chatbots ou IFTTT, il ne prendra pas en compte les lignes de délimitation.

Accessoires

Vous pouvez trouver des informations sur les accessoires et les pièces de rechange pour votre robot Neato sur le site NeatoRobotics.com.

Achetez toujours des pièces de rechange et accessoires certifiés Neato :

- Batteries
- Filtres
- Brosses
- Balises de délimitation
- Outil de nettoyage
- Bac à poussière
- Base de chargement



L'utilisation d'accessoires non autorisés ou tiers (non certifiés Neato) peut endommager votre robot et annulera votre garantie.

Le calendrier de remplacement recommandé dépend de l'utilisation.

- Filtres : tous les 1 à 2 mois
- Batteries : tous les 12 à 18 mois

Besoin d'aide ?

Utilisez le guide d'utilisateur disponible sur www.NeatoRobotics.com/UG

Regardez le tutoriel vidéo disponible sur www.NeatoRobotics.com/support.

Appelez le **1-877-296-3286** ou visitez www.NeatoRobotics.com/support pour obtenir un numéro de téléphone de contact dans votre région

Adresse e-mail : CustomerCare@NeatoRobotics.com

Conexión de su robot

1 ANTES DE EMPEZAR

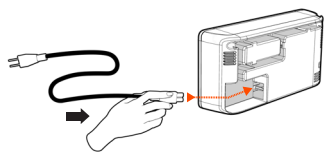
Para poder usar el dispositivo adecuadamente, quite todas las películas protectoras y materiales de transporte del robot y de la base de carga.

Tenga su smartphone o tableta a mano.

Necesitará el nombre y la contraseña de la red Wi-Fi.

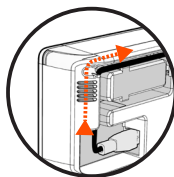
CONSEJO: Sitúe el router en un lugar céntrico del hogar para que la señal llegue con potencia a todos los rincones de la casa.

2 PREPARACIÓN DE LA BASE DE CARGA



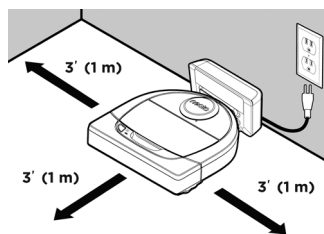
Conecte el cable de alimentación firmemente en la base de carga.

Ajuste la longitud del cable enrollándolo como se muestra.



Elija una toma de corriente de la pared que tenga 1 metro de espacio libre a ambos lados y delante de la base de carga. Esto ayudará al robot a encontrar la base de carga.

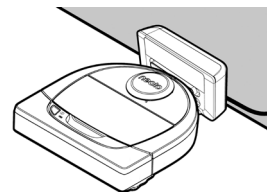
Conecte el cable de alimentación y coloque la base de carga contra la pared.



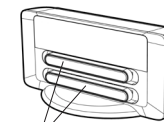
CONSEJO: La base de carga debe estar sobre una superficie dura y uniforme.

CONSEJO: Asegúrese de que la toma de corriente no esté controlada por un interruptor.

3 CARGA INICIAL DEL ROBOT



Empuje el lado redondeado del robot Neato contra los contactos metálicos de la base de carga hasta que estos se retraigan completamente.



Contactos de carga

Para un rendimiento óptimo, cargue el robot por completo antes de llevar a cabo su primer ciclo de limpieza.

NOTA: Durante el arranque, los LED del robot situados junto al botón Inicio parpadearán en color azul. Para realizar funciones adicionales, espere hasta oír la señal acústica.

NOTA: El robot solo es compatible con la base de carga suministrada.

4 ACCESO A LA APP DE NEATO



- Descargue la app de Neato en su smartphone o tableta
- Abra la app de Neato y cree una cuenta Neato

CONSEJO: Si ya dispone de una cuenta Neato, inicie sesión

- Tras crear su cuenta, se le enviará un correo electrónico de verificación. Deberá acceder a su correo y realizar la verificación para continuar con el registro.

- Inicie sesión en la app de Neato.

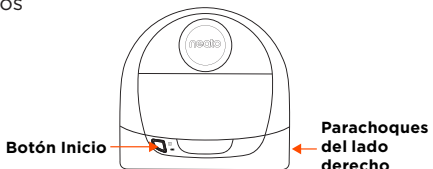
- Siga los pasos que aparecen en la app de Neato para CONECTAR SU ROBOT.

CONSEJO: El robot se encuentra automáticamente en modo de emparejamiento durante los 60 minutos posteriores a su primera puesta en marcha.

Solución de problemas de emparejamiento

Si no consigue conectar el robot, puede que tenga que volver a ponerlo en modo de emparejamiento. Siga los pasos a continuación:

- Para apagar el robot, mantenga pulsado el botón Inicio y el parachoques del lado derecho durante 10 segundos.
- Vuelva a pulsar el botón Inicio para encenderlo de nuevo. El indicador de información **i** parpadeará lentamente en color azul para indicar que el robot se encuentra en modo de emparejamiento.
- Siga los pasos que aparecerán en la app de Neato para CONECTAR SU ROBOT.



i Durante el proceso, el indicador de información cambiará en función del estado de conexión:

COLOR DEL INDICADOR	SIGNIFICADO
Azul intermitente muy lento	El robot se encuentra en modo de emparejamiento
Azul intermitente rápido	Emparejamiento con la app/cuenta de Neato
Azul fijo	Emparejamiento correcto (<i>aparece durante 5 segundos</i>)
Rojo fijo	Emparejamiento incorrecto (<i>aparece durante 5 segundos</i>)

NOTA: Si ya ha completado el emparejamiento, el azul intermitente rápido indica que el robot ha perdido la conexión. El robot podría encontrarse fuera de alcance, su red Wi-Fi podría estar desconectada o podría haber algún otro problema de conexión Wi-Fi. Si se trata de un problema de alcance, el robot volverá a conectarse automáticamente en cuanto se encuentre dentro del radio de acción de la red. De lo contrario, compruebe que su router funciona con normalidad.

Empiece a usar su robot

Use la app de Neato para poner en marcha el robot o pulse el botón Inicio del aparato.



CONSEJO: Antes de que el robot comience a aspirar, guarde cualquier elemento que pueda enredarse, como cables, calcetines y cordones. Doble los flecos por debajo de las alfombras.

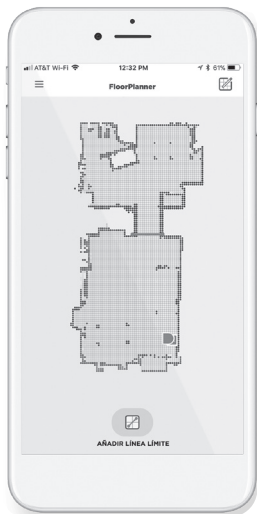
	ACCIÓN	INDICADOR DE INFORMACIÓN
Comenzar la limpieza	Pulse el botón Inicio una vez para comenzar un ciclo completo de limpieza del hogar	Azul fijo
	Pulse el botón Inicio dos veces para comenzar un ciclo de limpieza local	Blanco fijo
Pausar/Reanudar limpieza	Pulse el botón Inicio durante la limpieza para poner el robot en pausa	Observará que parpadea
	Pulse el botón Inicio nuevamente para reanudar la limpieza	Observará que parpadea
Cancelar limpieza	Mantenga pulsado el botón Inicio durante 5 segundos	El robot y las luces se apagan y el robot emite un sonido

NOTA: La limpieza local le permite aspirar un área pequeña de aproximadamente 2x2 metros.

NOTA: Si observa que las luces están en rojo fijo o intermitente, puede que su robot necesite mantenimiento. Consulte la guía de usuario en línea o contacte con atención al cliente.



FloorPlanner™ con líneas límite



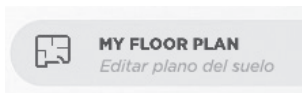
Use la app de Neato y el mapa FloorPlanner de su hogar para establecer barreras virtuales denominadas "líneas límite" que informan al robot de las zonas que debe evitar.

Para crear las líneas límite, asegúrese de haber instalado la app de Neato en su dispositivo y, a continuación, siga estos pasos:



Abra la app de Neato y toque el icono de las tres líneas situado en la esquina superior izquierda.

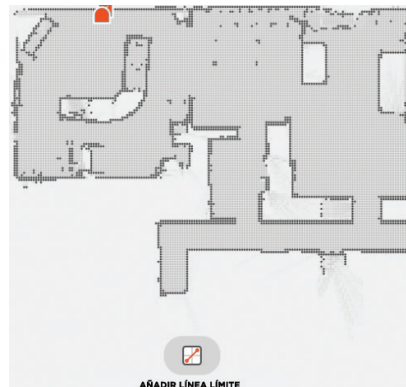
Seleccione la opción "MY FLOOR PLAN".



Toque el botón "Comenzar" y siga las instrucciones para que el robot ejecute una primera limpieza a fin de crear un plano del suelo.



Una vez finalizado el ciclo de limpieza, recibirá una notificación informándole de que se ha creado el plano del suelo correctamente. Tras asignarle un nombre, guarde el nuevo plano del suelo.



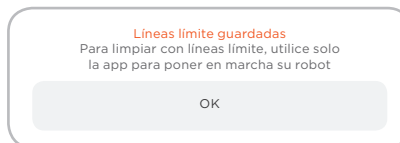
Toque el botón "Añadir línea límite" y dibuje la línea directamente en el mapa.

Repita el proceso si desea añadir nuevas líneas límite.

CONSEJO: Puede ampliar el tamaño del mapa para dibujar líneas límite más precisas. Para ampliar o reducir el tamaño del mapa, toque la pantalla dos veces o utilice los dos dedos para ajustar el zoom. Asegúrese de no dejar ninguna fisura en sus líneas límite.



Cuando haya terminado, toque el botón "Guardar" para almacenar su plano del suelo con las nuevas líneas límite virtuales.



Un mensaje de confirmación le avisará de que las líneas límite se han guardado correctamente.

Una vez guardado, el nuevo plano con líneas límite virtuales pasará a ser el plano por defecto que utilizará el robot en los próximos ciclos de limpieza.


NOTA: El Botvac D4 puede almacenar de manera simultánea un único plano del suelo y sus correspondientes líneas límite.

NOTA: El Botvac D6 puede almacenar de manera simultánea el plano de varios pisos y sus correspondientes líneas límite. Para limpiar usando las líneas límite, el robot debe comenzar la limpieza desde una base de carga en cada piso. Se recomienda contar con bases de carga adicionales (vendidas por separado) para el plano de cada piso.

Cómo iniciar un ciclo de limpieza con líneas límite

Para limpiar usando las líneas límite, el robot debe comenzar desde la base de carga y la orden debe darse desde la app de Neato. Pulse el botón Inicio en la app o programe en ella un ciclo de limpieza.

NOTA:

- Después de cada ciclo, toque  para ver un resumen de la limpieza, que muestra las zonas por las que ha pasado el robot en el mapa de cobertura.
- Para usar las líneas límite, la base de carga debe permanecer en el mismo lugar desde el que se creó el mapa del suelo.
- Si da comienzo a la limpieza mediante el botón Inicio del robot, Amazon Alexa, Google Home, Chatbots o IFTTT, el robot no respetará las líneas límite.

Accesorios

Puede encontrar más información y piezas de recambio para su robot Neato en [NeatoRobotics.com/es](https://www.NeatoRobotics.com/es).

Adquiera siempre accesorios y piezas originales de Neato:

- Baterías
- Filtros
- Escobillas
- Delimitadores
- Herramienta de limpieza
- Contenedor de suciedad
- Base de carga



El uso de accesorios no autorizados o de terceros (que no sean originales de Neato) puede perjudicar a su robot y anulará su garantía.

Los intervalos recomendados para la sustitución de piezas depende de su uso.

- Filtros: cada 1 o 2 meses
- Baterías: cada 12 o 18 meses

¿Necesita asistencia?

Encontrará la guía de usuario en www.NeatoRobotics.com/UG

Vea los vídeos explicativos aquí www.NeatoRobotics.com/support

Llame al **1-877-296-3286** o diríjase a www.NeatoRobotics.com/support para obtener el número de teléfono de la persona de contacto en su zona.

Envíe un correo electrónico a CustomerCare@NeatoRobotics.com

