

Panasonic®

Operating Instructions
Manuel d'utilisation
Manual De Operación
Rechargeable Shaver
Rasoir rechargeable
Rasuradora Recargable

Model No. ES-LA93
N° de modèle ES-LA93
Número De Modelo ES-LA93

English	2
Français	13
Español	24



Before operating this unit, please read these instructions completely and save them for future use.
Avant d'utiliser ce produit, veuillez lire attentivement les instructions et conserver ce manuel pour un usage futur.
Antes de operar este producto, lea las instrucciones detenidamente y guarde este manual para uso futuro.

IMPORTANT SAFETY INSTRUCTIONS

English

When using an electrical appliance, basic precautions should always be followed, including the following:

Read all instructions before using this appliance.

DANGER To reduce the risk of electric shock:

1. Do not reach for an appliance that has fallen into water. Unplug immediately.
2. Charger unit is not for immersion or for use in shower.
3. Do not place or store appliance where it can fall or be pulled into a tub or sink. Do not place in or drop into water or other liquid.
4. Except when charging, always unplug this appliance from the electrical outlet immediately after using.
5. Unplug this appliance before cleaning.
6. Do not use an extension cord with this appliance.

WARNING To reduce the risk of burns, fire, electric shock, or injury to persons:

1. Close supervision is necessary when this appliance is used by, on, or near children or invalids.

2. Use this appliance only for its intended use as described in this manual. Do not use attachments not recommended by the manufacturer.
3. Never operate this appliance if it has a damaged cord or plug, if it is not working properly, if it has been dropped or damaged, or dropped into water. Return the appliance to a service center for examination and repair.
4. Keep the cord away from heated surfaces.
5. Never drop or insert any object into any opening.
6. Do not use outdoors or operate where aerosol (spray) products are being used or where oxygen is being administered.
7. Do not use this appliance with damaged shaving blades and/or foil, as it has the potential to result in facial injury.
8. Always attach plug to appliance first, then to outlet. To disconnect, turn all controls to "off" then remove plug from outlet.

SAVE THESE INSTRUCTIONS

SPECIFICATIONS

Power source: See the name plate on the product.
(Automatic voltage conversion)

Motor voltage: 3.6 V DC

Charging time: 1 hour

This product is intended for household use only.

Important

▲ Before use

This WET/DRY shaver can be used for wet shaving with shaving lather or for dry shaving. You can use this watertight shaver in the shower and clean it in water. The following is the symbol of Wet shaver. The symbol means that the hand-held part may be used in a bath or shower.



Treat yourself to wet lather shaves for at least three weeks and notice the difference. Your Panasonic WET/DRY shaver requires a little time to get used to because your skin and beard need about a month to adjust to any new shaving method.

▲ Using the shaver

Caution - The outer foil is very thin and can be damaged if not used correctly. Check that the foil is not damaged before using the shaver. Do not use the shaver if the foil etc. is damaged as you will cut your skin.

Persons using an implanted medical electronic device, such as a pacemaker, should not allow this unit to touch the skin where the medical electronic device is implanted because this may cause a malfunction.

▲ Charging the shaver

Do not use any power cord, AC adaptor or recharger other than one specifically designed for this model (RE7-51). Plug in the adaptor into a household outlet where there is no moisture and handle it with dry hands. The shaver and the recharger may become warm during use and charging. However, this is not a malfunction. Do not charge the shaver where it will be exposed to direct sunlight or other heat sources. Hold the adaptor when disconnecting it from the household outlet. If you tug on the power

cord, you may damage it. The supply cord cannot be replaced. If the cord is damaged, the appliance should be scrapped. The adaptor is intended to be correctly oriented in a vertical or floor mount position.

▲ Cleaning the shaver

Warning - Disconnect the power cord from the shaver before cleaning it to prevent electric shock. Keep both the inner blades inserted. If only one of the inner blades is inserted, the shaver may be damaged. If you clean the shaver with water, do not use salt water or hot water. Do not soak the shaver in water for a long period of time. Wipe it with a cloth dampened with soapy water. Do not use thinner, benzine or alcohol.

▲ Storing the shaver

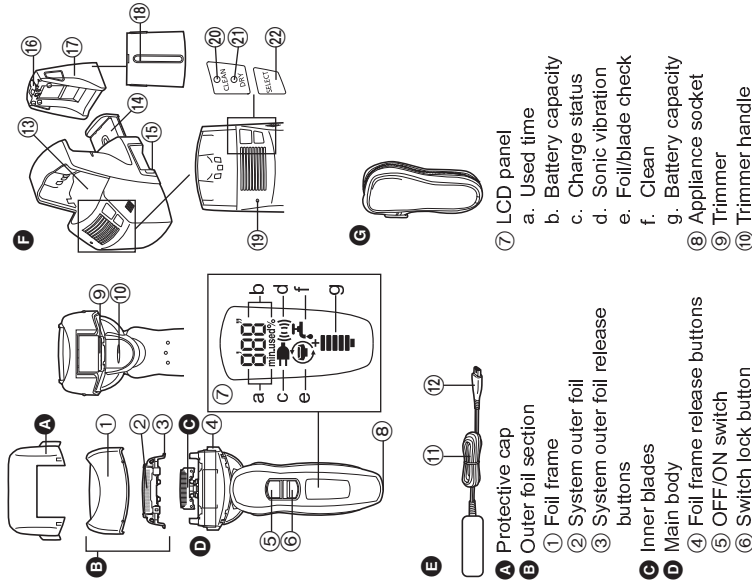
Disconnect the power cord when storing the shaver. Do not bend the power cord or wrap it around the shaver. This appliance is not intended for use by persons (including children) with reduced physical, sensory or mental capabilities, or lack of experience and knowledge, unless they have been given supervision or instruction concerning use of the appliance by a person responsible for their safety. Children should be supervised to ensure that they do not play with the appliance. Keep these operating instructions in a safe place.

▲ Self-cleaning recharger

Do not clean the adaptor or the self-cleaning recharger in water as it will damage them or cause an electric shock. Do not remove the shaver from the self-cleaning recharger while using a course that includes the "Dry" function. A heater is used so the area around the blades becomes extremely hot and you may burn yourself.

Place the self-cleaning recharger on a level and stable surface. Otherwise the cleaning liquid may spill and discolor leather products or other surfaces. Wipe it immediately. The self-cleaning recharger cleans the inner blades and the system outer foil. Brush or wash with water to remove beard trimmings in other areas.

Parts identification



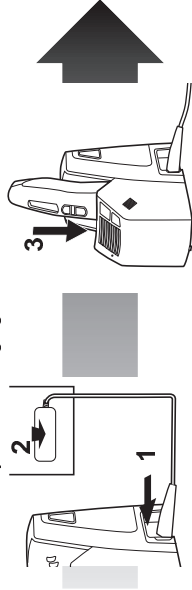
Operating environment for the self-cleaning recharger

Operating temperature:	15-35 °C (59-95 °F)
Operating humidity:	Less than 95%

- If you use the self-cleaning recharger in temperatures outside the above range, the following problems may occur.
 - The time it takes to charge the shaver increases.
 - The recharger stops functioning.
 - The lifespan of the rechargeable battery shortens. (Only when you use the recharger in lower temperatures.) In this case, the indicators on the LCD panel will blink twice every second.
- If the indicators on the LCD panel do not glow, wait for a short while until it glows.
- Depending on the environment, the shaver may not dry even if you select a course that includes the "Dry" function. In this case, wipe off any drops of water with a dry cloth.

Charging with the self-cleaning recharger

Thoroughly wipe off any drops of water on or around the recharger so that it is dry before charging it.



1 Insert the appliance plug into self-cleaning recharger.

2 Plug in the adaptor.

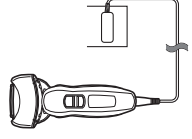
3 Remove the protective cap and then attach the shaver.

- Turn the shaver off before attaching.
- Check that the outer foil is not deformed or damaged when you are attaching the shaver.
- The indicators on the LCD panel glow and charging starts.
- Charging is completed when the indicators on the LCD panel blink.
(Max. 1 hour later)
- You can keep the shaver attached to the recharger, or connected to the adaptor, when not using it to maintain full battery capacity. You cannot overcharge the shaver.
- If the shape of the plug does not fit the power outlet, use an attachment plug adaptor of the proper configuration.

Charging without the self-cleaning recharger


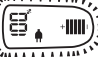
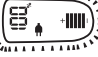
You can also charge without the recharger.



1. Insert the appliance plug into the shaver.
2. Plug in the adaptor into a household outlet.





About the LCD panel

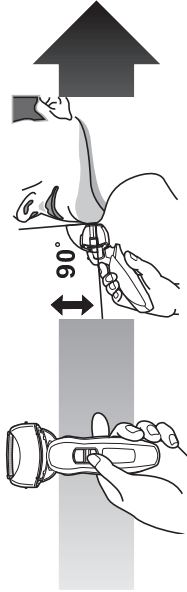
The LCD panel shows the remaining battery capacity from 0% to 100%, in 10% increments.

<p>While charging</p> 	<p>After charging is completed</p> 	<p>10 minutes after charging is completed</p> 
<p>The indicators glow.</p>	<p>The indicators blink once every second.</p>	<p>The indicators blink once every 2 seconds.</p>

<p>During use</p> 	<p>After use</p> 
<p>The used time is shown.</p> <ul style="list-style-type: none"> The indicators turn off after 5 seconds. The shown time returns to [0'00"] after 10 minutes. 	<p>The used time and the remaining battery capacity are shown alternately after turning off the shaver.</p>

<p>When the battery capacity is low</p> 	<ul style="list-style-type: none"> You can shave 1 to 2 times after "10%" appears. (This will differ depending on usage.)
<ul style="list-style-type: none"> A full charge will supply enough power for approx. 14 shaves of 3 minutes each. 	<p>"10%" appears and  blinks.</p>

Shave
Using the shaver



- 1** Slide the switch lock button downwards and press the OFF/ON switch.
- 2** Hold the shaver as illustrated above and shave.

Start out shaving by applying gentle pressure to your face. Stretch your skin with your free hand and move the shaver back and forth in the direction of your beard. You may gently increase the amount of pressure as your skin becomes accustomed to this shaver. Applying excessive pressure does not provide a closer shave.

▶ **Using the trimmer handle**
You can change the pivot action. Also, slide the handle up to "mm" when using the trimmer.

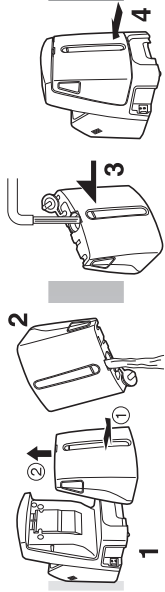


mm
Slide the trimmer handle up. Place at a right angle to your skin and move downwards to trim your sideburns.

Cleaning with the self-cleaning recharger

▶ Preparing the self-cleaning recharger

Remove the shaver and the appliance plug from the self-cleaning recharger.



1 Remove the water tank and then open the water tank cap.

2 Wash away the old cleaning liquid and then rinse the water tank.

3 Pour tap water into the water tank.

- Do not let the water rise above the maximum water line. This may cause the cleaning liquid to spill.

4 Securely close the water tank cap and then attach the tank.

5 Peel off the seals from the new detergent cartridge.

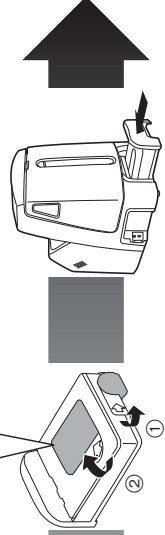
(2 seals)

- Hold the detergent cartridge horizontally. (The detergent may spill if the detergent cartridge is tilted too much.)

6 Attach the detergent cartridge.

Precautions

- Keep out of reach of children.
- Only use to clean the blades of electric shavers.
- Carry out emergency measures if the Cleaning agent enters mouth or eyes, and consult a doctor.



- Replace the HydraClean™ Shaving System Solution Cartridge when the status lamp is illuminated. Use the below chart as a guide.

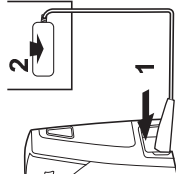
Shaving	Cleaning	Reusability
1 time/day	1 time/day	approx. 30 times
	1 time/3 days	approx. 10 times
	1 time/week	approx. 4 times

The expiration date of the cleaning liquid is 6 months after it is opened. If you do not use the cleaning liquid for more than 6

- months, throw away the detergent cartridge and the cleaning liquid.
- Only use self-cleaning recharger detergent for Panasonic shavers.
- Always change the detergent cartridge and the cleaning liquid in the water tank at the same time. Adding water, or changing just the detergent cartridge or the water, will result in deteriorated cleaning functions.
- If you operate the self-cleaning recharger, the concentrated detergent in the detergent cartridge dilutes and the water inside the tank will become a cleaning liquid.

► **Cleaning the shaver**

1 Insert the appliance plug.

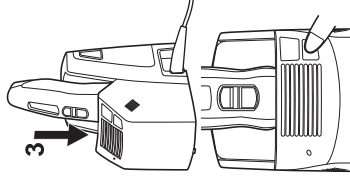


2 Plug in the adaptor.

- Remove any soap or water on the shaver if it has been washed with hand soap or any other detergent.

3 Remove the protective cap and then attach the shaver.

- Turn the shaver off before attaching.
- Check that the outer foil is not deformed or damaged when you are attaching the shaver.

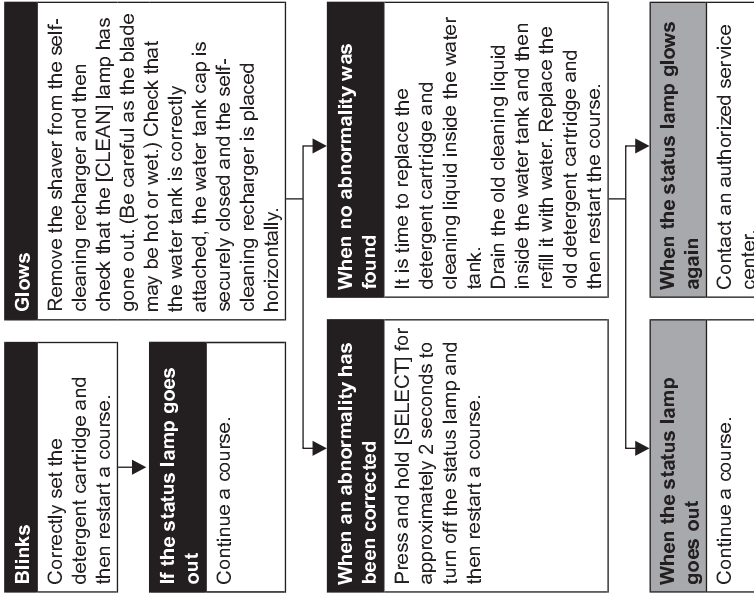


4 Press [SELECT] to select the course.

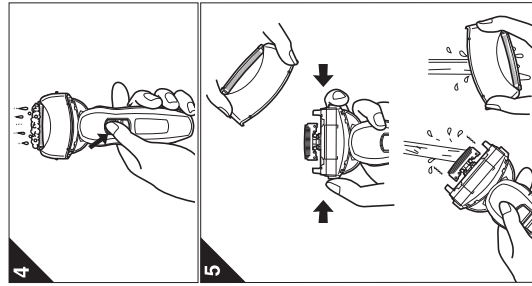
- The "Charge" course starts when attaching the shaver.
- Each time you press [SELECT], the course changes from "Clean/Dry/Charge" → "Dry/Charge" → "Charge".
- The courses start approximately 6 seconds after they are selected.
- The course will be aborted if the power is cut off. In this case, perform the course again from the beginning.
- Do not detach the detergent cartridge or the water tank as the cleaning liquid may spill causing a malfunction.


Course	Course selection indications	Time required (guide) [In the low temperature]
1 Charge		Charge (0 to 60 min)
2 Clean/Dry/Charge		Clean (10 min) Dry (80 min [170 min]) Charge (0 to 60 min)
3 Dry/Charge		Dry (180 min) Charge (0 to 60 min)


► **Cleaning with the self-cleaning recharger (continued)**
 Follow the steps outlined below if the status lamp blinks or glows during the "Clean/Dry/Charge" course.

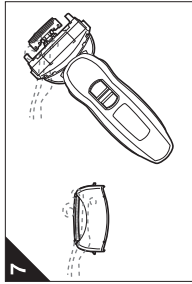


Cleaning the shaver without the self-cleaning recharger



We recommend that you clean your shaver with the self-cleaning recharger or the "sonic" vibration turbo-cleaning mode when the faucet symbol  appears on the LCD panel.

1. Disconnect the power cord from the shaver.
2. Apply some hand soap and some water to the outer foil.
3. Slide the switch lock button downwards to unlock the OFF/ON switch.
4. Press the OFF/ON switch for more than 2 seconds to activate the turbo mode for "sonic" vibration cleaning.
 -  appears on the LCD panel.
 - After about 20 seconds, it will be automatically turned off, or you can turn it off by pressing the OFF/ON switch.
5. Remove the outer foil section and press the OFF/ON switch for more than 2 seconds to activate the turbo mode for "sonic" vibration cleaning and clean it with running water.
6. Wipe off any drops of water with a dry cloth.



7. Dry the outer foil section and the shaver completely.
8. Attach the outer foil section to the shaver.

Caution for turbo mode

- Shaving in turbo mode may damage your skin. Turn the shaver off and then on again to cancel turbo mode.
- Do not place your fingers on the OFF/ON switch while using the shaver. This may cause the shaver to turn off or enter turbo mode.

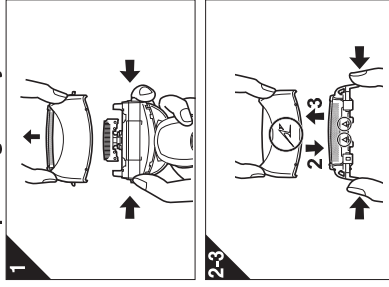
Replacing the system outer foil and the inner blades




ⓘ appears on the LCD panel once a year. (This will differ depending on usage.) We recommend checking the system outer foil and the inner blades when it appears.

- Press the OFF/ON switch for more than 30 seconds to delete ⓘ.

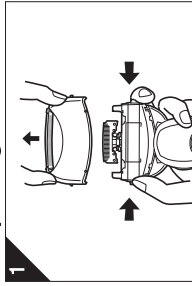
system outer foil	once every year
inner blade	once every two years

▶ Replacing the system outer foil



1. Press the foil frame release buttons and lift the outer foil section upwards as illustrated.
2. Press the system outer foil release buttons and pull down the system outer foil as illustrated.
3. Align the foil frame  and the system outer foil  and securely attach together.
 - The system outer foil cannot be reversely attached.
 - Always insert the system outer foil to the foil frame when attaching to the shaver.
4. After turning the  mark to the front, securely attach the outer foil section to the shaver until it clicks.

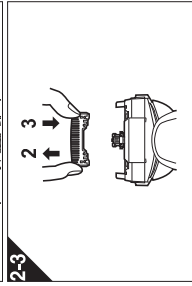
► Replacing the inner blades



1. Press the foil frame release buttons and lift the outer foil section upwards as illustrated.
2. Remove the inner blades one at a time as illustrated.

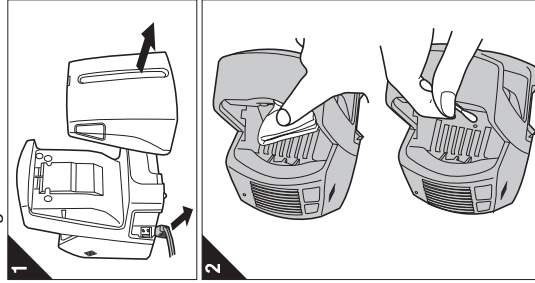
- Do not touch the edges (metal parts) of the inner blades to prevent injury to your hand.

3. Insert the inner blades one at a time until they click as illustrated.



► Cleaning the self-cleaning recharger

Beard trimmings may become attached to the cleaning tray of the self-cleaning recharger. Follow the steps below to remove them. We recommend doing this each time you change the detergent cartridge.

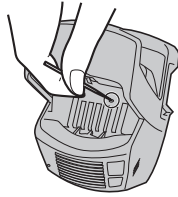


1. Be sure to remove the water tank and the appliance plug from the self-cleaning recharger.
 - Be careful not to spill the cleaning liquid.
2. Gently wipe off any beard trimmings attached to the inside of the cleaning tray with a cloth or tissue paper dampened with water.
 - Clean the corners and uneven parts of the cleaning tray with a cotton swab dampened with water.

- Do not pull hard on the rubber blade protector at the bottom of the cleaning tray. The rubber may come off if you pull hard on it. It is only necessary to pull it up slightly.

- Warning - Do not wash or apply water to the adaptor or self-cleaning recharger. Failure to observe this may cause electric shock or result in short circuits.

► **When the water does not drain from the cleaning tray**



Beard trimmings may clog the drain at the bottom of the cleaning tray.
In this case, you cannot clean or dry the shaver.
Push the beard trimmings down through the drain with a tooth pick etc.

► **Removing the built-in rechargeable battery**

ATTENTION:

A lithium ion battery that is recyclable powers the product you have purchased. Please call 1-800-8-BATTERY for information on how to recycle this battery.



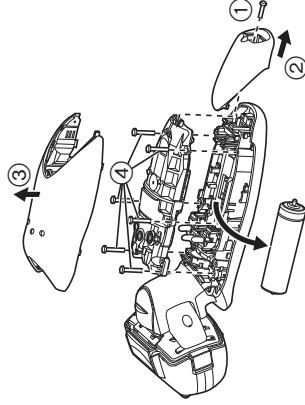
WARNING for Lithium Battery:

Fire, explosion, and severe burn hazard. Do not crush, disassemble, heat above 100°C (212°F), or incinerate.

Remove the built-in rechargeable battery before disposing of the shaver. Do not dismantle or replace the battery so that you can use the shaver again. This could cause fire or an electric shock. Replace it at an authorized service center.

- Disconnect the power cord from the shaver when removing the battery.

- Perform steps ① to ④ and lift the battery, and then remove it.



**FOR YOUR CONVENIENCE, WE HAVE ESTABLISHED A TOLL-FREE (IN USA ONLY) NATIONAL ACCESSORY PURCHASE HOT LINE AT 1-800-332-5368.
IN CANADA, CONTACT PANASONIC CANADA INC. AT THE ADDRESS OR TELEPHONE NUMBER ON THE BACK PAGE.**

CONSIGNES DE SÉCURITÉ IMPORTANTES

Lors de l'utilisation d'un appareil électrique, il faut toujours prendre des précautions de base, y compris les suivantes:

Lisez toutes les instructions avant d'utiliser cet appareil.

DANGER Afin de réduire tout risque d'électrocution:

1. Ne touchez pas un appareil qui est tombé dans l'eau. Débranchez-le immédiatement.
2. N'immergez ni n'utilisez le chargeur dans la douche.
3. Ne placez ni ne rangez l'appareil là où il peut tomber ou être précipité dans une baignoire ou un évier. Ne déposez ou n'échappez pas dans l'eau ou dans un autre liquide.
4. Débranchez toujours cet appareil de la prise électrique immédiatement après usage, excepté pendant la charge.
5. Débranchez cet appareil avant de le nettoyer.
6. N'employez pas de rallonge avec cet appareil.

MISES EN GARDE Afin de réduire le risque de brûlures, d'incendie, d'électrocution ou de blessures corporelles:

1. Une grande vigilance est nécessaire lorsque cet appareil est utilisé par des enfants ou des personnes handicapées, sur eux ou en leur présence.
2. Utilisez cet appareil uniquement pour son usage prévu, comme le décrit le présent manuel. N'utilisez

pas d'accessoires qui ne sont pas recommandés par le fabricant.

3. N'utilisez jamais cet appareil si le cordon ou la fiche est endommagé, s'il ne fonctionne pas correctement, s'il est tombé, endommagé ou tombé dans l'eau. Retournez l'appareil à un centre de réparation pour le faire inspecter et réparer.
4. Gardez le cordon à distance des surfaces chauffées.
5. Ne faites jamais tomber ou n'insérez pas un objet dans les ouvertures de l'appareil.
6. N'utilisez pas à l'extérieur, dans des endroits où des aérosols (pulvérisateurs) sont utilisés ou là où de l'oxygène est administré.
7. N'utilisez pas ce rasoir avec des lames de rasage et/ou une grille endommagées, car il pourrait provoquer des blessures au visage.
8. Branchez toujours la fiche à l'appareil en premier, puis pour débrancher, commutez toutes les commandes sur "arrêt".

CONSERVEZ LES PRÉSENTES INSTRUCTIONS

CARACTÉRISTIQUES TECHNIQUES

Alimentation: Voir la plaque signalétique sur le produit.

(Conversion de tension automatique)

Tension du moteur: 3,6 V c.c.

Temps de recharge: 1 heure

Ce produit est destiné à un usage domestique uniquement.

13

Important

▶ Avant utilisation

Ce rasoir est utilisable sur peau sèche ou peau mouillée avec du gel de rasage. Vous pouvez utiliser ce rasoir élanche sous la douche et le nettoyer sous l'eau. Le symbole suivant indique un rasoir mouillé. Ce symbole signifie que la partie du rasoir qui est tenue à la main peut être utilisée dans un bain ou sous la douche.



Essayez le rasage mouillé au gel pendant un minimum de trois semaines et vous verrez la différence! Il vous faudra un peu de temps pour vous habituer à votre rasoir Panasonic sec/mouillé car votre peau et votre barbe ont besoin d'un mois environ pour s'adapter à une nouvelle méthode de rasage.

▶ Utilisation du rasoir

Attention - La grille de protection est très fine et peut être endommagée en cas d'utilisation incorrecte. Vérifiez que la grille n'est pas endommagée avant d'utiliser le rasoir. N'utilisez pas le rasoir si la grille est endommagée car vous pourriez vous couper la peau. Les personnes utilisant un dispositif électronique médical implanté dans le corps, tel qu'un pace-maker, ne doivent pas laisser cet appareil en contact avec la peau là où le dispositif électronique médical est implanté car cela pourrait provoquer un dysfonctionnement.

▶ Chargement du rasoir

N'utilisez pas de cordon d'alimentation ou d'adaptateur secteur autres que ceux prévus pour ce modèle (RE7-51). Branchez l'adaptateur dans une prise secteur qui n'est pas humide et manipulez-le en ayant les mains sèches. Le rasoir et le chargeur peuvent chauffer pendant l'utilisation et le chargement. Ceci est tout à fait normal. Ne chargez pas le rasoir dans un endroit où il sera exposé à la lumière directe du soleil ou à une autre source de chaleur. Tenez l'adaptateur lorsque vous le déconnectez de la prise secteur. Si vous tirez le cordon d'alimentation, vous risquez de l'endommager. Le cordon fourni ne

peut pas être remplacé. S'il est endommagé, l'appareil doit être mis au rebut.

Il convient de placer l'adaptateur à la verticale ou sur le plancher.

▶ Nettoyage du rasoir

Avertissement - Déconnectez le cordon d'alimentation du rasoir avant de nettoyer ce dernier, afin de ne pas vous électrocuter. Veillez à ce que les deux lames soient insérées. Si une seule lame est insérée, le rasoir peut être endommagé. Si vous nettoyez le rasoir à l'eau, n'utilisez pas d'eau salée ni d'eau chaude. Ne laissez pas tremper le rasoir dans l'eau pendant trop longtemps. Nettoyez-le avec un chiffon trempé dans de l'eau savonneuse. N'utilisez pas de solvant, de benzène ou d'alcool.

▶ Rangement du rasoir

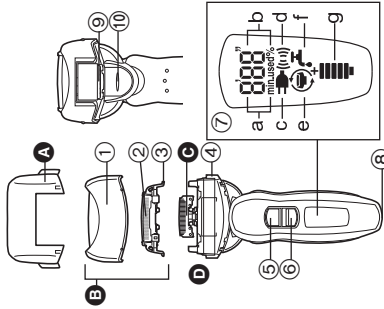
Déconnectez le cordon d'alimentation avant de ranger le rasoir. Ne pliez pas le cordon d'alimentation et ne l'enroulez pas autour du rasoir. Cet appareil n'a pas été conçu pour être utilisé par des personnes (enfants y compris) souffrant d'un handicap physique, sensoriel ou mental, ou ne disposant pas de l'expérience et des connaissances nécessaires à une utilisation sûre, à moins qu'elles aient reçu toutes les consignes requises par la personne responsable de leur sécurité quant à l'utilisation de l'appareil. Surveillez les enfants, afin de vous assurer qu'ils ne jouent pas avec l'appareil. Conservez et rangez ces instructions dans un endroit sûr.

▶ Chargeur autonettoyant

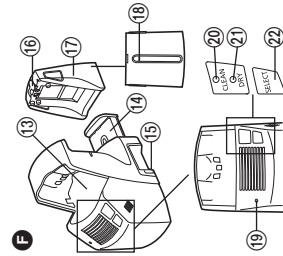
Ne nettoyez pas l'adaptateur du chargeur autonettoyant avec de l'eau car cela l'endommagera ou entraînera une électrocution. Ne retirez pas le rasoir du chargeur autonettoyant pendant l'utilisation de la fonction "Sec". Un dispositif de chauffage fonctionne près des lames et rend cette zone extrêmement chaude, ce qui entraîne un risque de brûlure.

Placez le chargeur autonettoyant sur un niveau et une surface stable. Sinon, le liquide de nettoyage pourrait fuir et décolorer les objets en cuir ou d'autres surfaces. Essayez-le immédiatement. Le chargeur autonettoyant nettoie les lames intérieures et la grille de protection du système. Brossez ou nettoyez avec de l'eau pour retirer les poils de barbe des autres zones.

Identification des pièces



- E** 11 Lames intérieures
- B** 12 Corps principal
- A** 1 Couvercle de protection
- B** 2 Section de la grille de protection
- 1 Cadre de la grille de protection
- 2 Grille de protection du système
- 3 Boutons de déverrouillage de la grille de protection du système
- C** 4 Lames intérieures
- D** 5 Boutons de déverrouillage du cadre de grille de protection



- F** 13 Chargeur autonome (Appelé "Chargeur")
- G** 14 Plateau de nettoyage
- 15 Prise
- 16 Couvercle du réservoir d'eau
- 17 Réservoir d'eau
- 18 Repère de niveau d'eau
- 19 Témoin d'état (CLEAN)
- 20 Témoin de séchage (DRY)
- 21 Bouton de sélection
- 22 Étui souple

- E** 9 Taille-favoris
- 10 Levier du taille favoris
- E** 11 Adaptateur (RE 7-51)
- 12 Cordon d'alimentation
- 13 Fiche de l'appareil
- F** 14 Chargeur autonome (Appelé "Chargeur")
- 15 Plateau de nettoyage
- 16 Carbouche de détergent
- 17 Prise
- 18 Couvercle du réservoir d'eau
- 19 Réservoir d'eau
- 20 Repère de niveau d'eau
- 21 Témoin d'état (CLEAN)
- 22 Témoin de séchage (DRY)
- 23 Bouton de sélection
- 24 Étui souple

Environnement de fonctionnement du chargeur autonome

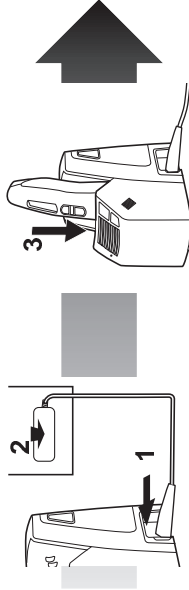
Température de fonctionnement : 15-35 °C (59-95 °F)

Humidité de fonctionnement : Inférieure à 95%

- Si vous utilisez le chargeur autonome à des températures supérieures à la plage indiquée ci-dessus, les problèmes suivants risquent de se produire.
 - Le temps nécessaire au chargement augmente.
 - Le chargeur arrête de fonctionner.
 - La durée de vie de la batterie rechargeable diminue. (Uniquement lorsque le chargeur est utilisé à des températures trop basses.) Dans ce cas, les indicateurs de l'affichage ACL se mettront à clignoter toutes les deux secondes environ.
- Si les indicateurs de l'affichage ACL ne s'allument pas, veuillez patienter quelques instants jusqu'à ce qu'ils s'allument.
- En fonction de l'environnement d'utilisation, le rasoir peut ne pas sécher même si la fonction "Sec" est utilisée. Dans ce cas, essuyez toute trace d'eau à l'aide d'un chiffon sec.

Chargement à l'aide du chargeur autonome

Essayez avec soin toute trace d'eau sur ou à proximité du chargeur afin qu'il soit bien sec avant le démarrage du chargement.



1 Insérez la prise dans l'appareil.

2 Branchez l'adaptateur.

3 Retirez le couvercle de protection puis fixez le rasoir.

- Mettez le rasoir hors marche avant de le fixer.
- Vérifiez que la grille de protection n'est pas déformée ou endommagée lorsque vous fixez le rasoir.
- Les indicateurs de l'affichage ACL s'allument, puis la recharge commence.
- La recharge est terminée dès que les indicateurs de l'affichage ACL commencent à clignoter.
(1 heure après au maximum)
- Vous pouvez soit laisser le rasoir sur le chargeur, soit connecter le rasoir à l'adaptateur lorsqu'il n'est pas utilisé afin de maintenir la batterie complètement chargée. Le rasoir ne sera jamais trop chargé.
- Si la forme de la fiche ne correspond pas à la prise de courant, utilisez

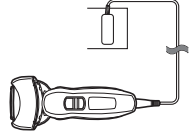
16

un adaptateur de prise de la même configuration.

Chargement sans le chargeur autonome

Il est également possible d'effectuer le chargement sans le chargeur.

1. Insérez la prise de l'appareil dans le rasoir.
2. Branchez l'adaptateur à la prise secteur.



À propos de l'affichage ACL

L'affichage ACL indique la charge restante de la pile, allant de 0% à 100%, par pas de 10%.

Pendant le chargement



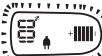
Les indicateurs s'allument.

Une fois le chargement terminé



Les indicateurs clignotent une fois par seconde.

10 minutes après la fin du chargement



Les indicateurs clignotent une fois toutes les 2 secondes.

Pendant l'utilisation



- La durée d'utilisation est affichée.
- Les indicateurs s'éteignent après 5 secondes.
 - La durée affichée retourne à [0'00"] après 10 minutes d'utilisation.

Après l'utilisation



- La durée d'utilisation ainsi que le niveau de charge de la pile sont affichés en alternance après avoir mis le rasoir hors marche.

Lorsque la capacité de la batterie est faible

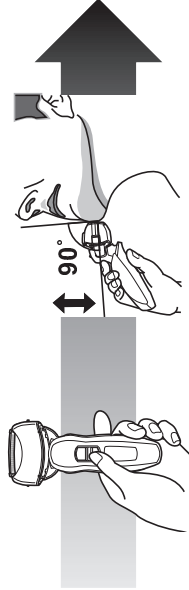


- Une fois que l'indication "10%" s'affiche, il est possible de se raser 1 à 2 fois. (Cela dépend des conditions d'utilisation.)

- "10%" s'affiche et se met à clignoter.
- Une pleine charge permettra d'effectuer environ 14 rasages de 3 minutes chacun.

Se raser

Utilisation du rasoir



- 1 Faites glisser le bouton de verrouillage de l'interrupteur vers le bas et appuyez sur l'interrupteur **MARCHE/ARRÊT**.
- 2 Tenez le rasoir comme illustré ci-dessus et rasez-vous.

Commencez à vous raser en appuyant légèrement sur votre visage. Tendez votre peau à l'aide de l'autre main et faites des allers-retours en direction de la barbe. Vous pouvez appuyer un peu plus au fur et à mesure que votre peau s'habitue au rasoir. Néanmoins, le fait d'appuyer très fort n'augmente pas l'efficacité du rasage.

► Utilisation du levier du taille-favoris

Il est possible d'utiliser le sélecteur à pivot. Faites glisser le levier vers "mm" lors de l'utilisation du taille-favoris.

FREE

Vous pouvez déplacer la tête du rasoir.

LOCK

Vous pouvez verrouiller la tête du rasoir.



mm

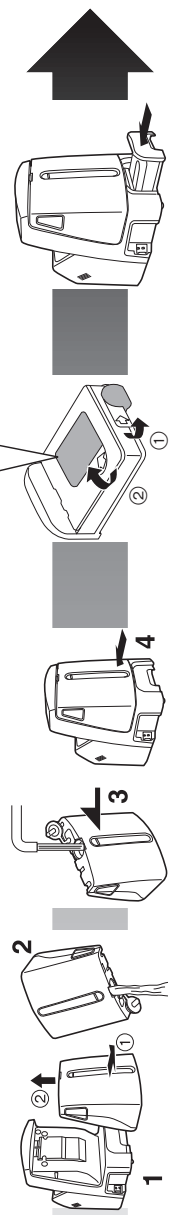
Faites glisser le levier du taille-favoris vers le haut. Positionnez le taille-favoris à angle droit sur votre peau et descendez pour tailler vos favoris.



Entretien

Nettoyage à l'aide du chargeur autonettoyant

► **Préparation du chargeur autonettoyant**
Retirez le rasoir et la prise de l'appareil du chargeur autonettoyant.



Précautions

- Tenir hors de portée des enfants.
- N'utiliser que pour nettoyer les lames de rasoirs électriques.
- Prenez des mesures d'urgence si le produit de nettoyage pénètre dans la bouche ou dans les yeux et consultez un médecin.

- 1 Retirez le réservoir d'eau puis ouvrez le couvercle du réservoir d'eau.**
- 2 Retirez le liquide de nettoyage usé puis rincez le réservoir d'eau.**

- 3 Versez de l'eau du robinet jusqu'au niveau d'eau maximum.**
 - Ne laissez pas l'eau dépasser le niveau d'eau maximum. Cela pourrait entraîner une fuite du liquide de nettoyage.
- 4 Fermez le couvercle du réservoir d'eau puis fixez le réservoir.**

- 5 Retirez les cachets de la nouvelle cartouche de détergent. (2 cachets)**
 - Tenez la cartouche de détergent horizontalement. (Le détergent peut fuir si la cartouche de détergent est trop inclinée.)
- 6 Fixez la cartouche de détergent.**

• Remplacez la cartouche de solution du système de rasage HydraClean™ quand le témoin d'état s'allume. Le tableau ci-dessous peut vous servir de guide.

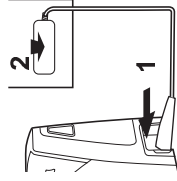
Rasage	Nettoyage	Utilisation
1 fois/jour	1 fois/jour	environ 30 fois
	1 fois tous les 3 jours	environ 10 fois
La date limite d'utilisation du liquide de nettoyage est de 6 mois après son		environ 4 fois

ouverture. Si vous n'utilisez pas le liquide de nettoyage pendant plus de 6 mois, jetez la cartouche de détergent et le liquide de nettoyage.

- N'utilisez que le détergent spécial pour chargeur autonettoyant de rasoir Panasonic.
- Changez toujours la cartouche de détergent et le liquide de nettoyage du réservoir d'eau en même temps. Le fait d'ajouter de l'eau ou de ne changer que la cartouche de détergent ou l'eau entraînera une détérioration des fonctions de nettoyage.
- Si vous faites fonctionner le chargeur autonettoyant, le détergent concentré dans la cartouche de détergent se dilue et l'eau se trouvant à l'intérieur du réservoir deviendra un liquide de nettoyage.

► Nettoyage du rasoir

1 Insérez la prise dans l'appareil.

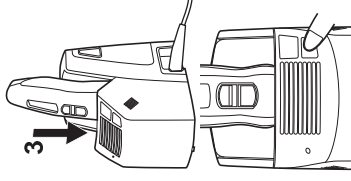


2 Branchez l'adaptateur.

- Retirez toute trace de savon ou d'eau du rasoir si ce dernier a été lavé avec du savon ordinaire ou tout autre détergent.

3 Retirez le couvercle de protection puis fixez le rasoir.

- Mettez le rasoir hors marche avant de le fixer.
- Vérifiez que la grille de protection n'est pas déformée ou endommagée lorsque vous fixez le rasoir.



4 Appuyez sur [SELECT] pour sélectionner l'utilisation souhaitée.

- Le cycle de "Chargement" démarre lorsque vous raccordez le rasoir.
- Chaque fois que vous appuyez sur [SELECT], l'utilisation passe à "Nettoyage/Sec/Chargement" → "Sec/Chargement" → "Chargement".
- L'utilisation sélectionnée démarre environ 6 secondes après la sélection.
- Le fonctionnement s'arrête immédiatement en cas de coupure de courant. Dans ce cas, sélectionnez à nouveau l'utilisation souhaitée.
- Ne retirez pas la cartouche de détergent ou le réservoir d'eau car cela pourrait entraîner une fuite du liquide de nettoyage et un dysfonctionnement.

Utilisation	Indications de sélection d'utilisation	Durée requise (guide) [En basse température]
1 Chargement 		Chargement (de 0 à 60 min.)
2 Nettoyage/Sec/Chargement 		Nettoyage (10 min.) ▼ Sec (80 min. [170 min.]) ▼ Chargement (de 0 à 60 min.)
3 Sec/Chargement		Sec (180 min.) ▼ Chargement (de 0 à 60 min.)

► Nettoyage à l'aide du chargeur autonettoyant (suite)

Effectuez les opérations suivantes si le témoin d'état clignote ou s'allume pendant l'utilisation en mode "Nettoyage/Sec/Chargement".

Clignote

Placez la cartouche de détergent correctement et démarrez un type d'utilisation.

Si le témoin d'état s'éteint

Continuez l'utilisation.

Allumé

Retirez le rasoir du chargeur autonettoyant puis vérifiez que le témoin [CLEAN] s'est éteint. (Faites bien attention car la lame peut être chaude ou humide.) Vérifiez que le réservoir d'eau est fixé correctement, que le couvercle de réservoir d'eau est bien fermé et que le chargeur autonettoyant est placé horizontalement.

Lorsqu'une anomalie a été corrigée

Maintenez [SELECT] appuyé pendant environ 2 secondes pour éteindre le témoin d'état, puis redémarrez un type d'utilisation.

Lorsqu'aucune anomalie n'a été détectée

Vous pouvez maintenant remplacer la cartouche de détergent et le liquide à l'intérieur du réservoir d'eau. Videz le liquide de nettoyage ancien du réservoir d'eau, puis remplissez à nouveau avec de l'eau. Remplacez l'ancienne cartouche de détergent puis continuez l'utilisation.

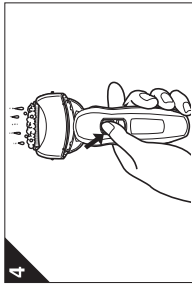
Lorsque le témoin d'état s'éteint

Continuez l'utilisation.

Lorsque le témoin d'état s'allume de nouveau

Contactez un centre de service agréé.

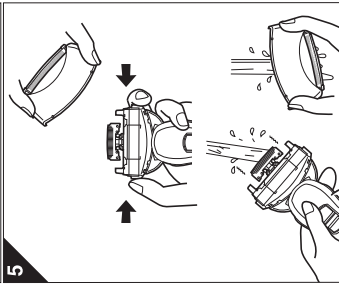
Nettoyage du rasoir sans le chargeur autonettoyant



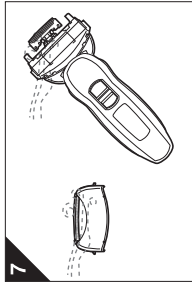
4

Nous vous recommandons de nettoyer votre rasoir à l'aide du chargeur à nettoyage automatique ou à "vibration sonore" lorsque l'appareil sur l'affichage ACL.

1. Débranchez le cordon d'alimentation du rasoir.
2. Nettoyez la grille de protection avec de l'eau savonneuse.
3. Faites glisser le bouton de verrouillage de l'interrupteur vers le bas pour déverrouiller l'interrupteur MARCHE/ARRÊT.
4. Appuyez sur l'interrupteur pendant plus de 2 secondes pour activer le mode turbo de nettoyage à vibration "sonique".
 - (i) apparaît sur l'affichage ACL.
 - Au bout de 20 secondes, il sera éteint automatiquement, ou vous pouvez l'éteindre en appuyant sur l'interrupteur.
5. Retirez la grille de protection et appuyez sur l'interrupteur de MARCHE/ARRÊT pendant plus de 2 secondes pour activer le mode turbo de nettoyage à vibration "sonique", et la nettoyer en la passant à l'eau courante.
6. Essayez toute trace d'eau à l'aide d'un chiffon sec.



5



7. Faites sécher la section de la grille de protection et le rasoir complètement.
8. Fixez la section de la grille de protection au rasoir.

⚠ Avertissement concernant le mode turbo

- Le rasage en mode turbo pourrait blesser votre peau. Mettez le rasoir hors marche et remettez-le en marche pour annuler le mode turbo.
- Ne touchez pas l'interrupteur de MARCHÉ/ARRÊT pendant l'utilisation du rasoir. Cela risquerait de mettre le rasoir hors marche ou d'activer le mode turbo.

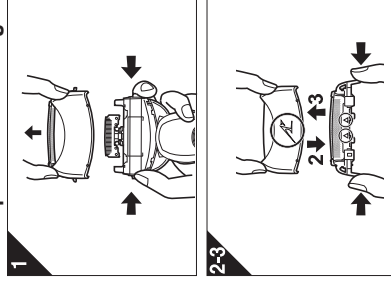
Remplacement de la grille de protection du système et des lames intérieures

🔊 apparaît sur l'affichage ACL une fois par an. (Cela dépend des conditions d'utilisation.) Nous vous recommandons alors d'inspecter la grille de protection ainsi que les lames internes à l'affichage de ce message.

- Maintenez enfoncé l'interrupteur de MARCHÉ/ARRÊT pendant plus de 30 secondes pour effacer 🗑.

grille de protection du système	une fois par an
lame intérieure du système	une fois tous les deux ans

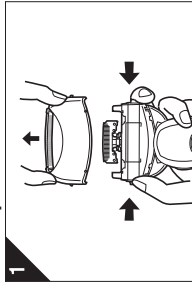
► Remplacement de la grille de protection du système



1. Appuyez sur les boutons de déverrouillage de la grille de protection et soulevez cette dernière vers le haut comme indiqué sur l'illustration.
2. Appuyez sur les boutons et tirez la lame vers le bas comme indiqué sur l'illustration.
3. Alignez le repère du cadre de la grille et celui de la grille de protection du système , puis assemblez fermement.

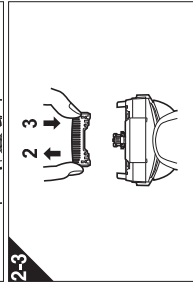
- La grille de protection du système ne peut pas être montée à l'envers.
- Remplacez la grille de protection dans son cadre de support avant de la fixer au rasoir.
- 4. Après avoir fait tourner le repère vers l'avant, assemblez fermement la section de la grille de protection et le rasoir jusqu'à ce qu'un déclic se produise.

► Remplacement des lames intérieures



1. Appuyez sur les boutons de déverrouillage de la grille de protection et soulevez cette dernière vers le haut comme indiqué sur l'illustration.

2. Retirez les lames intérieures, une à la fois comme indiqué sur l'illustration.

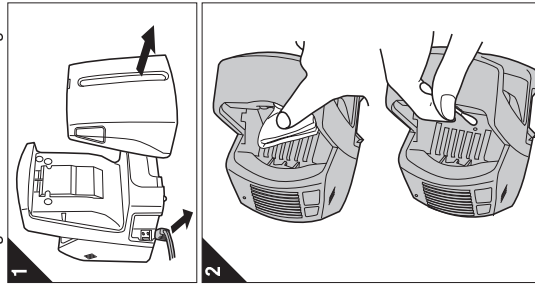


- Ne touchez pas le fil (partie métallique) des lames intérieures pour ne pas vous blesser les mains.

3. Insérez les lames intérieures, une à la fois, jusqu'à ce qu'elles émettent un "clic", comme indiqué sur l'illustration.

Nettoyage du chargeur autonettoyant

Des poils peuvent se fixer sur le plateau de nettoyage du chargeur autonettoyant. Suivez les étapes ci-dessous pour les retirer. Nous recommandons d'effectuer cette opération à chaque fois que vous changez la cartouche de détergent.

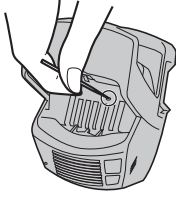


1. Assurez-vous de retirer le réservoir d'eau et la prise de l'appareil du chargeur autonettoyant.
 - Faites attention à ne pas renverser le liquide de nettoyage.
2. Essuyez doucement toute trace de poils collés à l'intérieur du plateau de nettoyage à l'aide d'un chiffon ou d'un mouchoir en papier humidifié avec de l'eau.
 - Nettoyez les coins et les parites inégales du plateau de nettoyage à l'aide d'un coton-tige humidifié avec de l'eau.

- Ne forcez pas en tirant sur le protecteur de lame en caoutchouc situé en bas du plateau de nettoyage. Le caoutchouc pourrait se détacher si vous tirez trop fort dessus. Il suffit de le soulever légèrement.
- Avertissement - Ne lavez pas et n'appliquez pas d'eau sur l'adaptateur ou sur le chargeur autonome. Si cette consigne n'est pas respectée, une électrocution ou des courts circuits pourraient se produire.

► **Lorsque l'eau ne sort pas du plateau de nettoyage**

Des poils peuvent boucher l'orifice en bas du plateau de nettoyage. Dans ce cas, vous ne pouvez pas nettoyer ou sécher le rasoir. Poussez les poils hors de l'orifice à l'aide d'un cure-dent, etc.



► **Retrait de la batterie rechargeable intégrée**

ATTENTION:

L'appareil que vous vous êtes procuré est alimenté par une batterie au lithium-ion. Pour des renseignements sur le recyclage de la batterie, veuillez composer le 1-800-8-BATTERY.

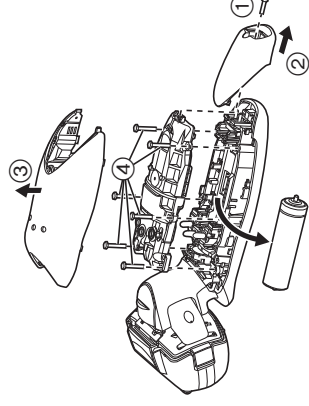


AVERTISSEMENT sur la batterie au lithium:
Risque d'incendie, d'explosion et de brûlure grave. Ne démontez pas, ne chauffez pas à plus de 100 °C (212 °F) ou ne mettez pas au feu.

Retirez la batterie rechargeable intégrée avant de mettre le rasoir au

rebut. Ne démontez pas et ne remettez pas la batterie en place pour utiliser à nouveau le rasoir. Cela pourrait entraîner un incendie ou une électrocution. Faites-la remettre en place dans un centre de service agréé.

- Débranchez le cordon d'alimentation du rasoir avant de retirer la batterie.
- Effectuez les étapes de ① à ④, soulevez la batterie, et retirez-la.



POUR PLUS DE RENSEIGNEMENTS, COMMUNIQUEZ AVEC L'UNE DES SUCCURSALES MENTIONNÉES À L'ENDOS DU MANUEL. POUR LE CANADA, CONTACTER L'UNE DES SUCCURSALES DE VENTE INDIQUÉES AU DOS.

INSTRUCCIONES DE SEGURIDAD IMPORTANTES

Al utilizar un dispositivo eléctrico, deben seguirse siempre unas precauciones básicas que incluyen las siguientes:

Lea todas las instrucciones antes de utilizar este dispositivo.

PELIGRO Para reducir el riesgo de descargas eléctricas:

1. No intente alcanzar un dispositivo que se haya caído al agua. Desenchúfelo inmediatamente.
2. El cargador no debe sumergirse ni utilizarse en la ducha.
3. No coloque ni guarde el dispositivo donde pueda caerse en una bañera o lavabo. No lo coloque ni lo deje caer en agua o algún otro líquido.
4. Excepto cuando lo esté cargando, desenchufe siempre este aparato de la toma eléctrica tras utilizarlo.
5. Desenchufe este dispositivo antes de limpiarlo.
6. No utilice un alargador con este dispositivo.

ADVERTENCIA

Para reducir el riesgo de quemaduras, fuego, descargas eléctricas o daños personales:

1. Es necesaria una supervisión cercana cuando el dispositivo sea utilizado por o cerca de niños o minusválidos.
2. Utilice este dispositivo solamente para el uso para el que se ha diseñado como se describe en este

3. Nunca utilice el dispositivo si tiene el cordón o el enchufe dañado, si no funciona correctamente, o si se ha caído, dañado o mojado. Devuelva el dispositivo a un centro de servicio para examinarlo y repararlo.
4. Mantenga el cable alejado de las superficies calientes.
5. Nunca deje caer ni introduzca ningún objeto por cualquier abertura.
6. No utilice la afeitadora en exteriores o donde se estén utilizando aerosoles (spray) o donde se esté administrando oxígeno.
7. No utilice este dispositivo si las hojas de corte o las láminas están dañadas, ya que podría causarle heridas en la cara.
8. Conecte siempre el enchufe al dispositivo y, a continuación, a la toma de corriente. Para desconectarlo, coloque todos los controles en la posición "apagado" y, a continuación, retire el enchufe de la toma de corriente.

GUARDE ESTAS INSTRUCCIONES

ESPECIFICACIONES

Fuente de alimentación: Ver placa identificatoria sobre el producto.
(Conversión de voltaje automática)

Voltaje del motor: 3.6 V DC

Tiempo de carga: 1 hora

Este producto está diseñado solamente para su uso doméstico.

Español

Importante

► Antes de utilizarlo

Esta afeitadora en Mojado/Seco puede utilizarse para afeitado en mojado con espuma o para afeitado en seco. Puede utilizar esta afeitadora impermeable bajo la ducha y limpiarla con agua. El siguiente es el símbolo de la afeitadora en mojado. El símbolo indica que el dispositivo manual puede utilizarse en un baño o ducha.



Aféitese con espuma durante tres semanas y observe la diferencia. Su afeitadora Panasonic en Mojado/Seco requiere algo de tiempo para ajustarse debido a que su piel y barba necesitan alrededor de un mes para acostumbrarse a un nuevo método de afeitado.

► Utilización de la afeitadora

Precaución - La lámina exterior es muy fina y puede dañarse si no se utiliza correctamente. Compruebe que la lámina no esté dañada antes de utilizar la afeitadora. No utilice la afeitadora si la lámina o algún otro elemento está dañado, ya que podría cortarse la piel.

Las personas que utilizan un dispositivo electrónico médico implantado en su cuerpo, como por ejemplo un marcapasos, no deben permitir que la unidad toque la piel donde se encuentra implantado el dispositivo ya que podría ocasionar un mal funcionamiento.

► Carga de la afeitadora

No utilice ningún cable de alimentación, adaptador de CA o recargador que no sea el que está específicamente diseñado para este modelo (RE7-51). Enchufe el adaptador en una toma de corriente doméstica donde no haya humedad y manéjela con las manos secas. La afeitadora y el recargador podrían calentarse durante la utilización y la carga. Sin embargo, esto no supone una avería. No cargue el aparato en un lugar donde pueda estar expuesto a la luz solar directa o a otras fuentes de calor. Sujete el adaptador al desconectarlo de la toma de corriente doméstica. Si tira ligeramente del cable de alimentación, esto

podría dañarlo. El cable de alimentación no se puede sustituir. Si el cable se dañara, el aparato se debe desechar.

El adaptador está preparado para orientarlo correctamente en una posición vertical o en el suelo.

► Limpieza de la afeitadora

Advertencia - Desconecte el cable de alimentación de la afeitadora antes de limpiarla para evitar descargas eléctricas.

Mantenga insertadas ambas láminas internas. Si solamente está insertada una lámina, la afeitadora podría dañarse. Si limpia la afeitadora con agua, no utilice agua salada ni agua caliente. No moje la afeitadora con agua durante un largo periodo de tiempo. Frotela con un paño humedecido en agua jabonosa. No utilice disolventes, bencina ni alcohol.

► Guardado de la afeitadora

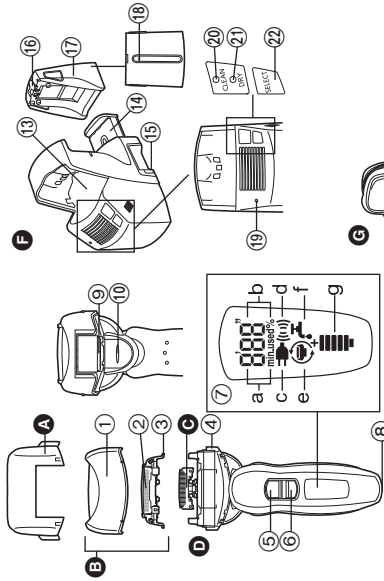
Desconecte el cable de alimentación al guardar la afeitadora. No doble el cable de alimentación ni lo enrolle alrededor de la afeitadora. Este aparato no debe ser utilizado por personas (incluyendo niños) con capacidades físicas, sensoriales o mentales reducidas, o con falta de conocimiento y experiencia, a menos que se encuentren bajo supervisión o bajo instrucciones sobre el uso del aparato de una persona responsable de la seguridad. Supervise a los niños pequeños para asegurarse de que no se encuentren próximos al aparato. Guarde estas instrucciones de operación en un lugar seguro.

► Recargador de limpieza automática

No limpie el adaptador ni el recargador de limpieza automática con agua, ya que los dañaría o causaría descargas eléctricas. No retire la afeitadora del recargador de limpieza automática mientras utiliza un programa que incluya la función "Secar". El programa utiliza un calentador por lo que el área de las cuchillas se encontrará extremadamente caliente y podría quemarse.

Coloque el recargador de limpieza automática en una superficie nivelada y estable. En caso contrario el líquido de limpieza podría salpicar y deteriorar el color de productos de cuero u otras superficies. Limpelo inmediatamente. El recargador de limpieza automática limpia las cuchillas internas y la lámina exterior del sistema. Cepille o limpie con agua para eliminar los recortes de barba en otras áreas.

Identificación de las partes



- E** Mango del cortapañillas
- A** Tapa protectora
- B** Sección de la lámina exterior
 - 1 Marco de la lámina
 - 2 Lámina exterior del sistema
 - 3 Botones de liberación de la lámina exterior del sistema
- C** Cuchillas internas
- D** Cuerpo principal
 - 4 Botones de liberación del marco de la lámina
 - 5 Interruptor Apagado/Encendido
- F** Recargador de limpieza automática
 - 6 Botón de bloqueo del interruptor
 - 7 Panel LCD
 - a. Tiempo usado
 - b. Capacidad de la batería
 - c. Estado de la carga
 - d. Vibración sónica
 - e. Revisión de lámina/cuchillas
 - f. Limpieza
 - g. Capacidad de la batería
- G** Estuche suave
- B** Conexión de la batería
- 9** Cortapañillas

- E** Adaptador (RE7-51)
- F** Recargador de limpieza automática
 - (Al que nos referiremos como el "Recargador")
- G** Estuche suave
- 10** Mango del cortapañillas
- 11** Cable de alimentación
- 12** Clavija del aparato
- 13** Nivel máximo de agua
- 14** Cartucho de detergente
- 15** Conexión
- 16** Tapa del depósito de agua
- 17** Depósito de agua
- 18** Nivel máximo de agua
- 19** Lámpara de estado
- 20** Lámpara de limpieza
- 21** Lámpara de secado
- 22** Botón de selección

Entorno de funcionamiento para el recargador de limpieza automática

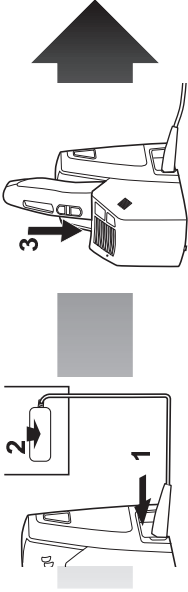
Temperatura de funcionamiento: 15-35 °C (59-95 °F)
 Humedad de funcionamiento: Menor de 95%

- Si utiliza el recargador de limpieza automática en temperaturas que excedan el rango anterior, pueden aparecer los siguientes problemas.
 - El tiempo de carga de la afeitadora aumenta.
 - El recargador deja de funcionar.
 - La duración de la batería recargable se reduce. (Solamente cuando utilice el recargador en bajas temperaturas.) En este caso, los indicadores en el panel LCD parpadearán dos veces por segundo.
- Si los indicadores en el panel LCD no se iluminan, espere unos instantes hasta que se ilumine.
- Dependiendo del entorno, la afeitadora podría no secarse de forma homogénea si selecciona un programa que incluya la función "Secar". En este caso, seque las gotas de agua que puedan quedar con un paño seco.

Carga

Carga con el recargador de limpieza automática

Frote cuidadosamente las gotas de agua que puedan quedar en o alrededor del recargador para que quede seco antes de cargarlo.



- 1** Inserte el enchufe del dispositivo.
- 2** Enchufe el adaptador.
- 3** Retire la tapa protectora y, a continuación, instale la afeitadora.

- Apague la afeitadora antes de instalarla.
- Compruebe que la lámina exterior no está deformada ni dañada al instalar la afeitadora.
- La carga inicia cuando los indicadores en el panel LCD se iluminan.
- La carga se completa cuando los indicadores en el panel LCD parpadean. (Máx. 1 hora)
- Puede mantener la afeitadora conectada al recargador o conectada al adaptador, mientras no se encuentre en uso para mantener la batería cargada completamente. La afeitadora no se sobrecargará.
- Si el tipo de enchufe no encaja con la toma eléctrica, utilice un adaptador de enchufe con la configuración adecuada.


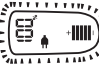
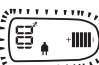




Carga sin el recargador de limpieza automática

La afeitadora puede cargarse también sin el recargador.

1. Inserte el enchufe del dispositivo en la afeitadora.
2. Enchufe el adaptador en una toma de corriente doméstica.

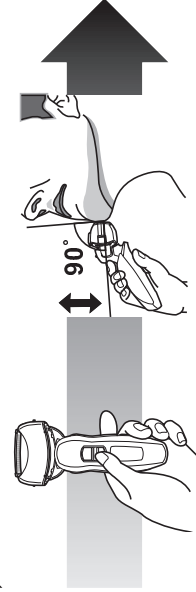
Acerca del panel LCD

El panel LCD muestra la capacidad restante de la batería desde 0% a 100%, en incrementos de 10%.

<p>Durante la carga</p>  <p>Los indicadores se iluminan.</p>	<p>Cuando la carga se haya completado</p>  <p>Los indicadores parpadean una vez por segundo.</p>	<p>10 minutos después de completarse la carga</p>  <p>Los indicadores parpadean una vez por cada 2 segundos.</p>
<p>Durante el uso</p>  <p>Se muestra el tiempo utilizado.</p> <ul style="list-style-type: none"> Los indicadores se apagan a los 5 segundos. El tiempo mostrado regresa a [0'00"] después de 10 minutos. 	<p>Después del uso</p>  <p>El tiempo utilizado y la capacidad restante de la batería son mostrados alternativamente después de apagar la afeitadora.</p>	
<p>Cuando la capacidad de la batería es baja</p>  <ul style="list-style-type: none"> Puede afeitarse 1 o 2 veces después de que aparezca "10%". (Esto puede variar dependiendo de la utilización.) <p>"10%" aparece y  parpadea.</p> <ul style="list-style-type: none"> Una carga completa proporcionará suficiente alimentación durante 14 afeitadas de 3 minutos cada una. 		

Afeitado

Utilización de la afeitadora



- 1** Deslice el botón de bloqueo hacia abajo y pulse el interruptor de Apagado/Encendido.
- 2** Sujete la afeitadora como se muestra anteriormente y afeítese.

Comience a afeitarse aplicando una suave presión sobre la cara. Estire la piel con la mano libre y mueva la afeitadora hacia delante y atrás en la dirección de la barba. Puede incrementar la presión a medida que la piel se acostumbre a la afeitadora. Aplicar una presión excesiva no proporciona un afeitado más apurado.

► Usar el mango del cortapatillas

Puede cambiar la acción del botón. Además, deslice el mango hacia arriba a "mm" al usar el cortapatillas.

FREE

Puede mover el cabezal de la afeitadora.

LOCK

Puede bloquear el cabezal de la afeitadora.



mm

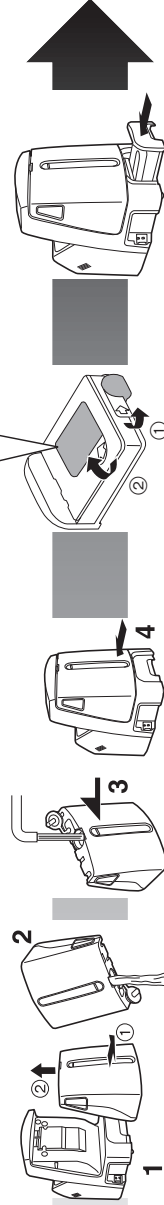
Deslice el mango del cortapatillas hacia arriba. Colóquelo en ángulo recto con su piel y muévalo hacia abajo para recortar las patillas.



Limpieza con el recargador de limpieza automática

Preparación del recargador de limpieza automática

Retire el enchufe de la afeitadora y el dispositivo del recargador de limpieza automática.



Precauciones

- Mantenga alejado de los niños.
- Solo utilice para limpiar las cuchillas de las afeitadoras eléctricas.
- Tome medidas de emergencia si los agentes de limpieza entran en contacto con la boca o los ojos, y consulte a su médico.

1 Retire el depósito de agua y, a continuación, abra la tapa del depósito de agua.

2 Elimine el líquido de limpieza anterior y, a continuación, enjuague el depósito de agua.

3 Líenelo con agua hasta el nivel marcado.

- Evite que el agua sobrepase el nivel marcado. Esto causaría que el líquido de limpieza salpicara.

4 Cierre bien la tapa del depósito de agua y, a continuación, instale el depósito.

5 Despegue los sellos del nuevo cartucho de detergente. (2 sellos)

- Sujete el cartucho de detergente horizontalmente. (El detergente podría derramarse si se inclina el cartucho demasiado.)

6 Instale el cartucho de detergente.

• Reemplace el Cartucho de Solución HydraClean™ del Sistema de Afeitado cuando se ilumine la lámpara de estado. Utilice la tabla siguiente como guía.

Afeitado	Limpieza	Reutilización
1 vez/día	1 vez/día	aprox. 30 veces
	1 vez/3 días	aprox. 10 veces
	1 vez/semana	aprox. 4 veces

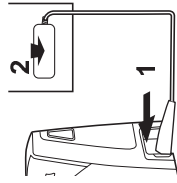
La fecha de caducidad del líquido de limpieza es de 6 meses una vez abierto. Si no utiliza el líquido de limpieza durante más de 6 meses,

tire el cartucho de detergente y el líquido de limpieza.

- Utilice solamente el detergente especial para el recargador de limpieza automática para afeitadoras Panasonic.
- Cambie siempre el cartucho del detergente y el líquido de limpieza del depósito de agua al mismo tiempo. Agregar agua o cambiar solamente el cartucho de detergente causará un deterioramiento en las funciones de limpieza.
- Si utiliza el recargador de limpieza automática, el detergente concentrado del cartucho se diluye en el agua en el depósito y se convierte en líquido de limpieza.

► Limpieza de la afeitadora

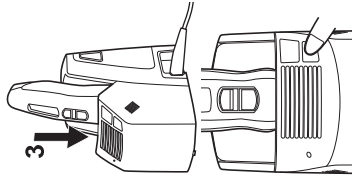
1 Inserte el enchufe del dispositivo.



2 Enchufe el adaptador.

- Retire el jabón o el agua de la afeitadora si se ha lavado con jabón de manos o cualquier otro detergente.






3 Retire la tapa protectora y, a continuación, instale la afeitadora.



- Apague la afeitadora antes de instalarla.
- Compruebe que la lámina exterior no está deformada ni dañada al instalar la afeitadora.

4 Pulse [SELECT] para seleccionar el programa.

- El programa "Cargar" comienza al ajustar la afeitadora.
- Cada vez que pulse [SELECT], el programa cambiará de "Limpiar/Secar/Cargar" → "Secar/Cargar" → "Cargar".
- Los programas comienzan, aproximadamente, 6 segundos después de su selección.
- El programa será abortado si se corta la energía. En este caso, reinicie el programa de nuevo desde el principio.
- No retire el cartucho de detergente ni el depósito de agua ya que el líquido de limpieza podría salpicar causando averías.

Programa	Indicaciones de selección de programa	Tiempo requerido (guía) [A baja temperatura].
1 Carga 		Carga (0 a 60 min)
2 Limpiar/Secar/ Cargar 		Limpiar (10 min) ▼ Secar (80 min [170 min]) ▼ Carga (0 a 60 min)
3 Secar/Cargar		Secar (180 min) ▼ Carga (0 a 60 min)

► **Limpieza con el recargador de limpieza automática (continuación)**
Realice estas acciones si la lámpara de estado parpadea o se ilumina durante el programa "Limpiar/Secar/Cargar".

Parpadea

Coloque correctamente el cartucho de detergente y, a continuación, reinicie un programa.

Si la lámpara de estado se apaga

Continúe con el programa.

Se ilumina

Retire la afeitadora del recargador de limpieza automática y, a continuación, compruebe que la lámpara [CLEAN] se ha apagado. (Tenga cuidado ya que la cuchilla podría estar caliente o mojada.) Compruebe que el depósito de agua está correctamente instalado, la tapa del depósito de agua bien cerrada y el recargador de limpieza automática está colocado horizontalmente.

Cuando se ha corregido una anomalía

Pulse y mantenga pulsado [SELECT] durante, aproximadamente, 2 segundos para apagar la lámpara de estado y, a continuación, reinicie el programa.

Cuando no se haya encontrado ninguna anomalía

Es el momento de cambiar el cartucho de detergente y el líquido de limpieza del depósito de agua. Vacíe el líquido de limpieza anterior del depósito de agua y, a continuación, rellénelo con agua. Reemplace el cartucho antiguo de detergente y, a continuación, reinicie el programa.

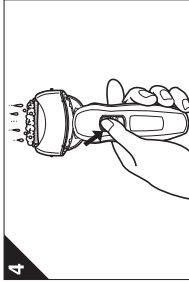
Cuando la lámpara de estado se apaga

Continúe con el programa.


Cuando la lámpara de estado vuelve a iluminarse

Póngase en contacto con un centro de servicio autorizado.

Limpieza de la afeitadora sin el recargador de limpieza automática



4

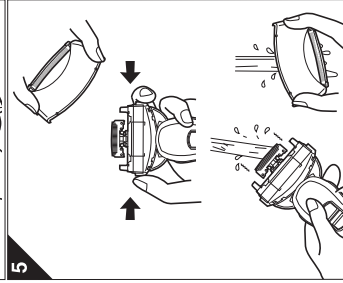
Recomendamos limpiar su afeitadora con el recargador de limpieza automática o con la limpieza "sónica" con vibración cuando aparece  en el panel LCD.

1. Desconecte el cable de alimentación de la afeitadora.
2. Aplique jabón de manos y un poco de agua a la lámina exterior.
3. Deslice el botón de bloqueo del interruptor para desbloquear el interruptor APAGADO/ENCENDIDO.
4. Pulse el interruptor Apagado/

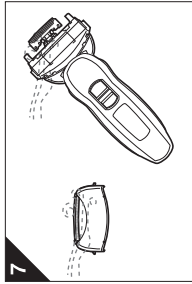
Encendido por más de 2 segundos para activar el modo turbo para una limpieza "sónica" con vibración.

- (iii) aparece en el panel LCD.
- Después de alrededor de 20 segundos, se desactivará automáticamente o puede desactivarlo pulsando el interruptor Apagado/Encendido.

5. Retire la sección de la lámina exterior y pulse el interruptor APAGADO/ ENCENDIDO durante más de 2 segundos para activar el modo turbo para una limpieza "sónica" con vibración y limpie con agua corriente.
6. Limpie las gotas de agua con un paño seco.



5



7. Seque completamente la sección de la lámina exterior y la afeitadora.
8. Monte la sección de la lámina exterior en la afeitadora.

Precauciones para el modo turbo

- Afeitarse con el modo turbo podría dañar su piel. Apague la afeitadora y enciéndala de nuevo para cancelar el modo turbo.
- No coloque los dedos en el interruptor APAGADO/ ENCENDIDO mientras utilice la afeitadora. Es posible que esto apague la afeitadora o que ingrese en modo turbo.

Sustitución de la lámina exterior del sistema y las cuchillas internas


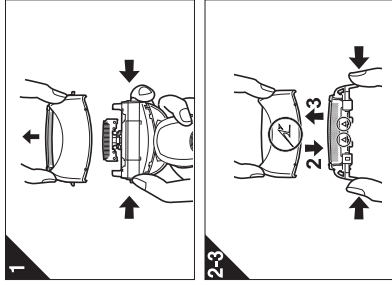
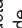


- Aparece en el panel LCD una vez al año. (Esto puede variar dependiendo de la utilización.) Le recomendamos que verifique la lámina exterior del sistema y las cuchillas internas cuando aparezca.
- Pulse el interruptor de Apagado/Encendido por más de 30 segundos para borrar .

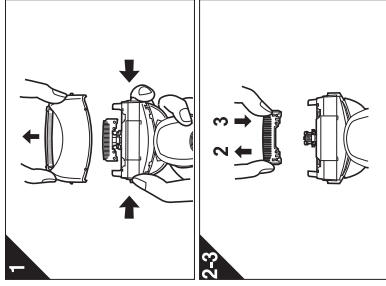
lámina exterior del sistema	una vez al año
cuchilla interna	una vez cada dos años

Sustitución de la lámina exterior del sistema



1. Pulse los botones de liberación del marco de la lámina y levante la sección de la lámina exterior hacia arriba como se muestra en la ilustración.
2. Pulse los botones de liberación de la lámina exterior del sistema y desplácela hacia abajo como se muestra.
3. Alinee la marca de la estructura de lámina  y la marca de lámina exterior del sistema  y ajústelos juntos en forma segura.
 - La lámina exterior del sistema no puede ajustarse en forma inversa.
 - Siempre inserte la lámina exterior del sistema al marco de la lámina cuando la monte en la afeitadora.
4. Luego de girar la marca  hacia el frente, ajuste en forma segura la sección de lámina exterior a la afeitadora hasta que haga clic.

► Sustitución de las cuchillas internas

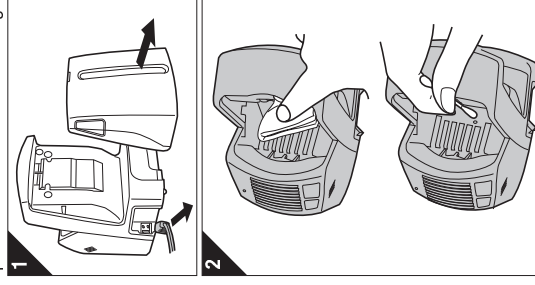


1. Pulse los botones de liberación del marco de la lámina y levante la sección de la lámina exterior hacia arriba como se muestra en la ilustración.
2. Retire las cuchillas internas de una en una como se muestra en la ilustración.
 - No toque los bordes (partes de metal) de las cuchillas internas para evitar daños en las manos.
3. Inserte las cuchillas internas de una en una hasta que hagan clic tal y como se muestra en la ilustración.

► Limpieza del recargador de limpieza automática

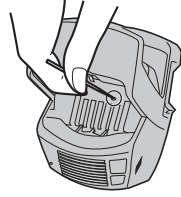
Los recortes de la barba pueden quedarse adheridos a la bandeja de limpieza del recargador de limpieza automática. Siga los pasos descritos a continuación para eliminarlos. Es recomendable hacer esto cada vez que cambie el cartucho de detergente.

1. Asegúrese de eliminar el depósito de agua y el enchufe del dispositivo del recargador de limpieza automática.
 - Tenga cuidado de no derramar el líquido de limpieza.
2. Frote suavemente cualquier recorte de barba adherido al interior de la bandeja de limpieza con un paño o pañuelo de papel humedecido con agua.
 - Limpie las esquinas y las partes desniveladas de la bandeja de limpieza con un trozo de algodón humedecido con agua.



- No tire con fuerza del protector de goma de las cuchillas del fondo de la bandeja de limpieza. La goma podría salirse si tira con fuerza. Solamente es necesario tirar con suavidad.
- Advertencia - No lave ni aplique agua al adaptador o al recargador de limpieza automática. No seguir estas precauciones puede causar descargas eléctricas o cortocircuitos.

► Cuando el agua no se vacía de la bandeja de limpieza



Los recortes de barba pueden atascar la salida de agua de la parte inferior de la bandeja de limpieza. En este caso, no podrá limpiar ni secar la afeitadora. Empuje los recortes de barba por el agujero de salida con un patillo de dientes, etc.

Retirar la batería recargable interna

ATENCIÓN:

El producto que ha comprado se alimenta con una batería de iones Litio reciclable. Llame al teléfono 1-800-8-BATTERY para obtener información acerca de cómo reciclar la batería.



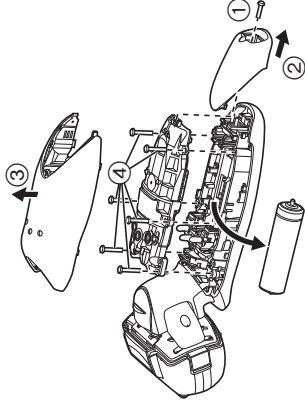
ADVERTENCIA para la Batería de Litio:

Riesgos de Fuego, explosión, y severas quemaduras. No preñese, desarme, caliente arriba de 100 °C (212 °F), o incinerere.

Retire la batería recargable interna antes de deshacerse de la afeitadora. No desmantele ni reemplace la batería para utilizar de nuevo la afeitadora. Podría causar fuego o descargas eléctricas. Reemplácela en un centro de servicio autorizado.

- Desconecte el cable de alimentación de la afeitadora al extraer la batería.

- Lleve a cabo los pasos ① a ④ y levante la batería, después retírela.



PARA SU CONVENIENCIA, AHORA DISPONEMOS DE UNA LÍNEA NACIONAL DE LLAMADA GRATIS PARA LA COMPRA DE ACCESORIOS (SOLEMENTE EN USA); LLAME AL 1-800-332-5368.

IN USA CONTACT:
Panasonic Consumer Electronics Company
One Panasonic Way 2F-3 Secaucus, NJ 07094

IN CANADA CONTACT:
AU CANADA, CONTACTER:
Panasonic Canada Inc.
5770 Ambler Drive, Mississauga, Ontario L4W 2T3
(905) 624-5010

En México:
Panasonic de México, S.A de C.V.
México D.F.
Moras No. 313 Col. Tlacoquemecatl del Valle Del Benito Juárez.
México, D.F. C.P.03200 R.F.C PME-78090754 Tel: 54-88-10-00

Service • Assistance • Accessoires
Dépannage • Assistance • Accessoires

Call 1-800-338-0552 (In USA)
<http://www.panasonic.com/shavers/>
<http://www.panasonic.com/consumersupport/>
Call 1-800-561-5505 (In Canada)
Composer 1-800-561-5505 (Au Canada)
<http://www.panasonic.ca/>

© ENFR ES (U.S./CANADA)