

TERMOSTATO BOT-313 WIFI



Si prega di scansionare il codice QR per ottenere:

- English manual
- Русский мануал
- Manual de español
- Manuale italiano
- Manuel en français
- Deutsches Handbuch



I. Presentazione Prodotto:

Il BOT-313 WIFI è un termostato wifi senza fili per il controllo della caldaia. L'utente può inoltre scaricare la nostra applicazione per smartphone, al fine di controllare questo termostato da remoto via wireless.

Il termostato è fornito di uno schermo LCD digitale grande, ed è stato sviluppato in base alle esigenze del mercato. I termostati di questa serie sono facili da operare e posseggono notevoli funzioni avanzate. Possono essere utilizzati per il controllo di caldaie, valvole a sfera motorizzate, valvole motorizzate, valvole elettriche, elettrovalvole, ecc.

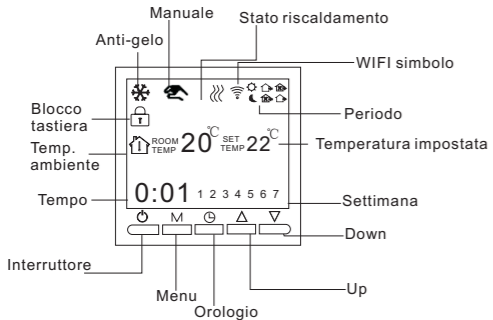
II. Specifiche Tecniche:

Tensione di funzionamento	220V/110V
Carico di corrente	3A
Precisione di controllo della temperatura	+/-1 grado Celsius
Campo di regolazione della temperatura	5-60 gradi Celsius (default da fabbrica 5-35 gradi Celsius)
Limitazione del campo di temperatura	5-99 gradi Celsius
Consumo elettrico	0.15W
Sensore di temperatura	NTC

III. Funzionalità

- ☺: Interruttore ON/OFF;
- M: Tasto Modalità: Passa da modalità Manuale a modalità Programma Tenere premuto a lungo per modificare la programmazione.
- 🕒: Imposta l'ora, i minuti e i giorni della settimana.
- ▲: Incrementa l'impostazione della temperatura.
- ▼: Riduce l'impostazione della temperatura.

IV. Interfaccia del Termostato



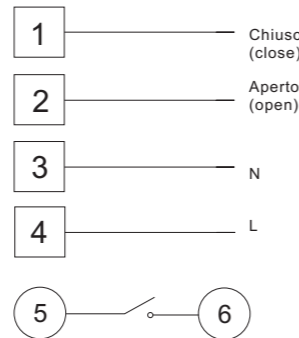
V. Interfaccia dell'App di Gestione



VI. Specifiche Modello:

Modello	Programmabile	Cablati	Wifi	Colore	Sensore termostato esterno
BOT-313WIFI-BL	✓	✓	✓	Blu	
BOT-313WIFI-WH	✓	✓	✓	Bianco	

VII. Schema Elettrico:



Collegare L e N alla tensione di alimentazione 220V. Collegare 5 e 6 alla caldaia a gas. Collegare 1 e 2 agli attuatori termici, non collegarli alla caldaia a gas.

ATTENZIONE: si prega di accertarsi attentamente dello schema elettrico prima di collegare il termostato. Un errato collegamento può provocare un corto circuito, con il rischio di danneggiare la caldaia!

VIII. Istruzioni Operative del Termostato

- Accensione/Spegnimento**
Premi ☺, per accendere/spegnere il termostato.
- Impostazione della temperatura**
Premi ▲▼ per impostare la temperatura desiderata.
- Impostazione dell'orologio**
Premi 🕒 per impostare l'ora, i minuti e i giorni della settimana.
Premi 🕒 per impostare l'orario corretto.
- Impostazione della modalità Manuale.**
Per impostare la modalità manuale, premi M, comparirà il simbolo 🚫, sullo schermo.
premi ▲▼ para establecer la temperatura.
Premi 🕒 per impostare l'ora, i minuti e i giorni della settimana.
- Impostazione del blocco tastiera**
Premi a lungo ☺ per impostare il blocco tastiera, il simbolo 🚫 apparirà sullo schermo.
Premi a lungo nuovamente ☺, per rimuovere il blocco tastiera.
- Impostazione della modalità Programmazione.**
Tieni premuto il tasto M per passare in modalità Programmazione. Sullo schermo comparirà la scritta LOOP e 12345.
Premi ▲▼ per selezionare il ciclo di programmazione settimanale: 5+2 o 6+1 o 7 giorni.
12345 sullo schermo indica un ciclo di 5+2 giorni;
123456 sullo schermo indica un ciclo di 6+1 giorni;
1234567 sullo schermo indica un ciclo di 7 giorni.
Premi M per selezionare la fascia oraria.
Premi ▲▼ per impostare la temperatura desiderata;
Premi 🕒, per impostare l'orario.
Premi ▲▼, per impostare l'ora e i minuti;
Premi nuovamente M per selezionare la temperatura per il weekend.
Per effettuare delle impostazioni temporanee in qualsiasi momento, premi M, e poi 🚫, inizierà a lampeggiare fino a fine impostazione.
Premi M per commutare da modalità manuale a programmabile.

Fascia Oraria	Simbolo	Orario predefinito	Temp predefinita
Giorno Settimana	1	6:00	20°C
	2	8:00	15°C
	3	11:30	15°C
	4	12:30	15°C
	5	17:30	22°C
	6	22:00	15°C
Giorno Weekend	1	8:00	22°C
	2	23:00	15°C

Osservazioni:
(1) La temperatura predefinita per la Fascia Oraria 3, è la medesima della Fascia Oraria 4 e 5.
(2) Se la temperatura è impostata su 00, allora la Fascia Oraria è disabilitata.

7. Impostazioni avanzate

A schermo spento, tieni premuto il tasto Down, nel mentre, premi il tasto di accensione. Nel menu Impostazioni Avanzate, premi il tasto Menu per selezionare la funzione desiderata.

Codice schermo	Funzione	Impostazioni	Predefinito
SVH	MAX temp. per sensore interno	5-99°C	35°C
SVL	MIN temp. per sensore interno	5-99°C	5°C
ADJ	Calibratura temp.	Controllare e calibrare la temperatura dell'ambiente	0.5°C
FRE	Anti-gelo	00: OFF 01: ON	00
PON	Batteria tampone	00: OFF 01: ON	00
DFI	Precisione per la temperatura ambiente.	0.5-3°C	1°C
Opt	Direzione di uscita del terminale di collegamento	00: Imposta temperatura > Temperatura ambiente, relè chiuso 01: imposta temp < temp ambiente, relè chiuso	00: Uscita positiva
FAC	Impostazione WIFI	10 o 32: Modalità wifi 08: Modalità non-wifi	08

Osservazioni:
Zona morta per temp. pavimenti: se l'impostazione della zona morta del sensore di pavimento è 2, OSV è 42 °C, quando la temp. effettiva raggiunge i 44°C, il relè smetterà di funzionare; quando la temp. effettiva raggiunge i 40°C, il relè ricomincerà a funzionare. Entra in funzione quando la temp dell'ambiente è inferiore alla temp. impostata.

Modalità antigelo:
Quando viene attivata questa modalità, il termostato BOT-313 WIFI attiva il riscaldamento solo quando la temperatura ambiente scende al di sotto di 5°C così da evitare danni all'impianto di riscaldamento dovuti al gelo.

Errore del sensore:
Assicurati di avere selezionato la corretta modalità di sensore. Se la modalità dovesse essere errata o il sensore fosse difettoso, sullo schermo comparirà la scritta ERR, ed il termostato non garantirà l'accensione della caldaia.

IX. Istruzioni per lo Smartphone

1. Installazione dell'App sullo smartphone

Per iOS: In App Store, cerca "Beok Home", e installalo sullo smartphone. Oppure effettua la scansione del codice qui sotto per scaricare l'App:
Per Android: In Google Play, cerca "Beok Home", e installalo sullo smartphone. Oppure effettua la scansione del codice qui sotto per scaricare l'App:



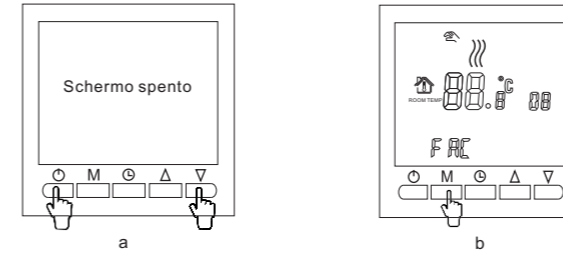
Per iOS



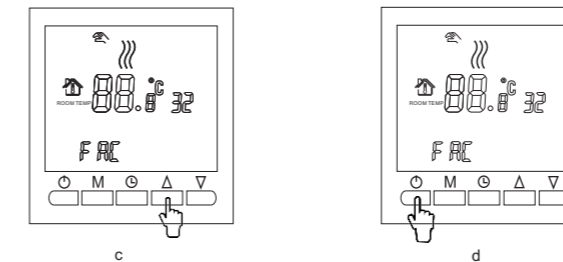
Per Android

2. Collegamento del termostato con lo smartphone

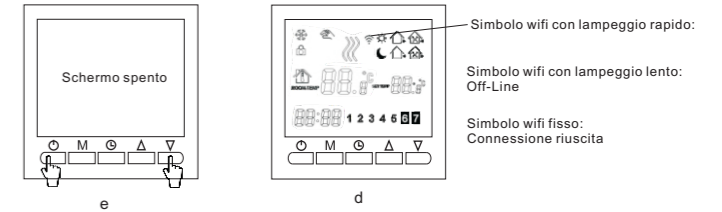
Impostazione del termostato



- Tieni premuto il tasto Down, nel mentre, premi il tasto di accensione.
- Nel menu Impostazioni Avanzate, premi il tasto Menu 9 volte, finché la scritta FAC non compare.



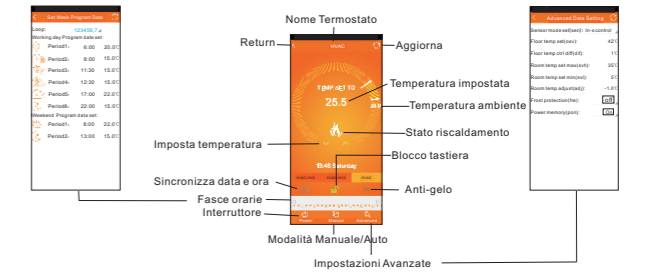
- Quando compare la scritta FAC, premi UP per cambiare da 8 a 10 o 32.
- Quindi, premi il tasto di accensione.



- Tieni premuto il tasto Down, nel mentre premi nuovamente il tasto di accensione.
- Il simbolo wifi inizierà a lampeggiare rapidamente: indica che il termostato è pronto per stabilire la connessione con lo smartphone.

Quando il simbolo wifi smetterà di lampeggiare: indica che il termostato è stato connesso con successo allo smartphone.

Interfaccia dell'App

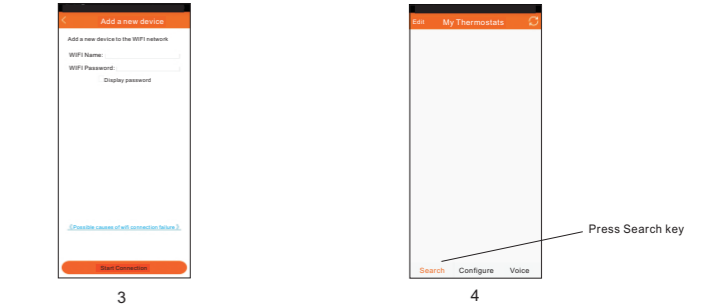


Connessione con lo smartphone



Apri l'App Beok Home sullo smartphone, verrà visualizzata la pagina di benvenuto.

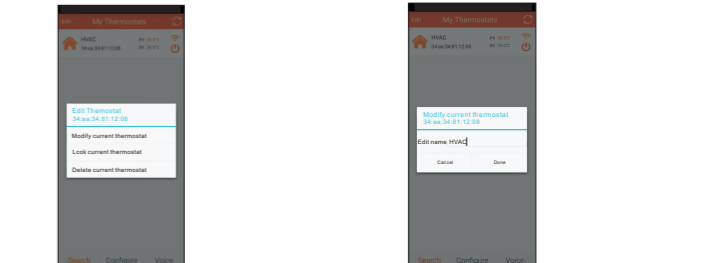
Quando il simbolo wifi del termostato inizierà a lampeggiare rapidamente, si potrà stabilire la connessione con lo smartphone.



- Inserisci il nome del wifi e la sua password, poi premi sul tasto "Start Connection". Una volta effettuata la connessione con successo, comparirà a schermo "Connection Success".
- Dopo che la connessione è avvenuta con successo, devi premere il tasto "Search".



- Comparirà il termostato wifi HVAC. HVAC è il nome predefinito. Se ci sono due o più termostati, puoi assegnare un nome ai termostati di tuo piacimento.



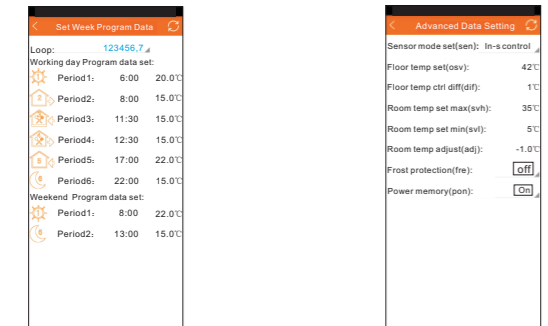
- Tieni premuto HVAC per 5 secondi, comparirà una finestra per modificare i parametri del termostato.
- Premi "Modify Current Thermostat".
- Modifica il nome HVAC con un nome di tua scelta: Stanza 1, Salotto, Bagno o altro.

Impostazioni del Termostato tramite lo smartphone

- Orologio: Premi il simbolo per sincronizzare l'orario del termostato con quello dello smartphone.
- Blocco tastiera: Premi , per impostare il blocco tastiera.
- Anti-gelo: Premi , per attivare la funzione anti-gelo.
- Impostazione temperatura: Imposta la temperatura tramite la manopola , Alternativamente premi i tasti per regolare la temperatura.
- Fasce orarie: Tieni premuto , per entrare in modalità di impostazione delle fasce orarie:

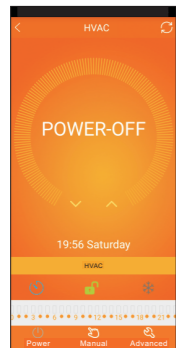
Seleziona il ciclo settimanale (Week loop): 5+2 giorni, 6+1 giorni o 7 giorni.
 Imposta l'orario per ogni fascia oraria.
 Imposta la temperatura per ogni fascia oraria.
 Avviso: Quando si sceglie la modalità di programma a 7 giorni, il programma week-end non comparirà.

- Impostazioni Avanzate: Tieni premuto a lungo Senior , per entrare in modalità Impostazioni Avanzate:



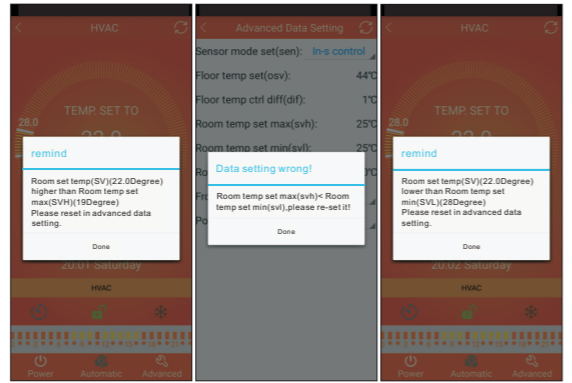
Codice schermo	Funzione	Impostazioni	Predefinito
OSV	Range temp. per sensore pavimento	5-99°C	42°C
DIF	Zona morta per temp. pavimento	1-9°C	2°C
SVH	MAX temp. per sensore interno	5-99°C	35°C
SVL	MIN temp. per sensore interno	5-99°C	5°C
ADJ	Calibratura temp.	-5-5°C	0°C
FRE	Anti-gelo	Chiuso (Close) / Aperto (Open)	close
PON	Batteria tampone	off/on	on

- Commuta da modalità Manuale a Programma: Premi Manual
- Spegnimento: Premi per accendere / spegnere il termostato.



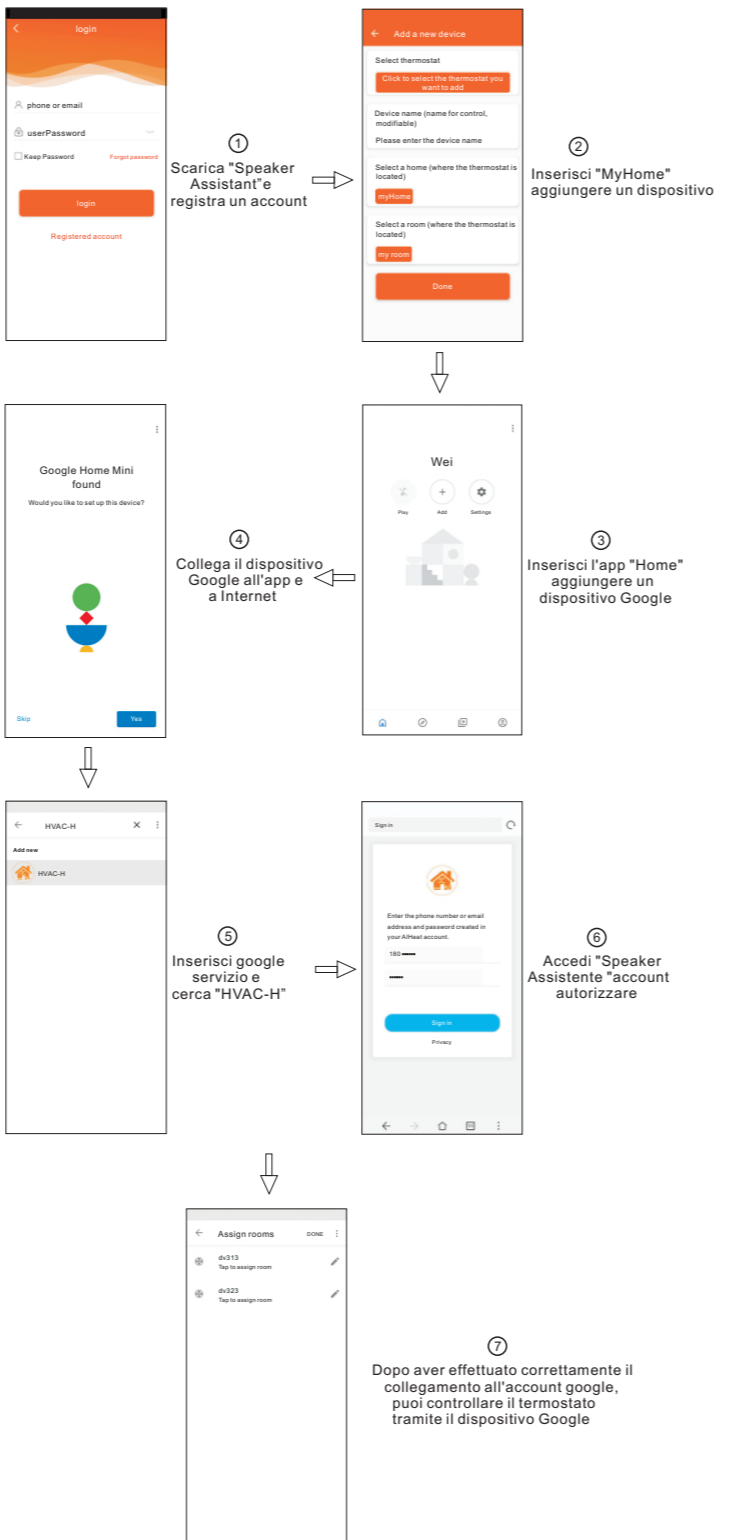
X. Connessione wifi con lo smartphone:

- Dopo aver premuto "Configure", se la connessione non andasse a buon fine:
 - Assicurati che lo smartphone è settato in modalità Wireless, ed assicurati che la connessione mobile 3G/4G sia disattivata. Connetti lo smartphone ad una rete wifi 2.4G e non 5G.
 - Inserisci il nome (SSID) della rete wifi. Si consiglia di non includere spazi.
 - Inserisci la password della rete wifi. Si consiglia di non superare i 32 caratteri, non inserire spazi, password vuote o simboli speciali.
 - Spegni il termostato, tieni premuto il tasto Down e contemporaneamente premi il tasto di Accensione per entrare in modalità Impostazioni Avanzate. Premi il tasto Menu 9 volte, finché la scritta FAC non compare. Quando compare la scritta FAC, premi UP per cambiare da 8 a 10 o 32. Spegni successivamente il termostato tramite il tasto di Accensione. Premi il tasto Down entro 2 minuti, e poi premi il tasto Accensione. Questa volta non entrerà in modalità di Impostazioni Avanzate, ma il simbolo wifi sullo schermo inizierà a lampeggiare rapidamente. Questo indica che il modulo wifi è stato resettato con successo. A questo punto, attendi che l'App si connetta al termostato.
 - Conferma che la password wifi sia correttamente inserita. Si consiglia di rendere la password visibile per assicurarti il corretto inserimento.
- Se l'App visualizza i seguenti messaggi, allora entra le Impostazioni Avanzate per resettare i rispettivi parametri.



XI. Lavora con Google Home

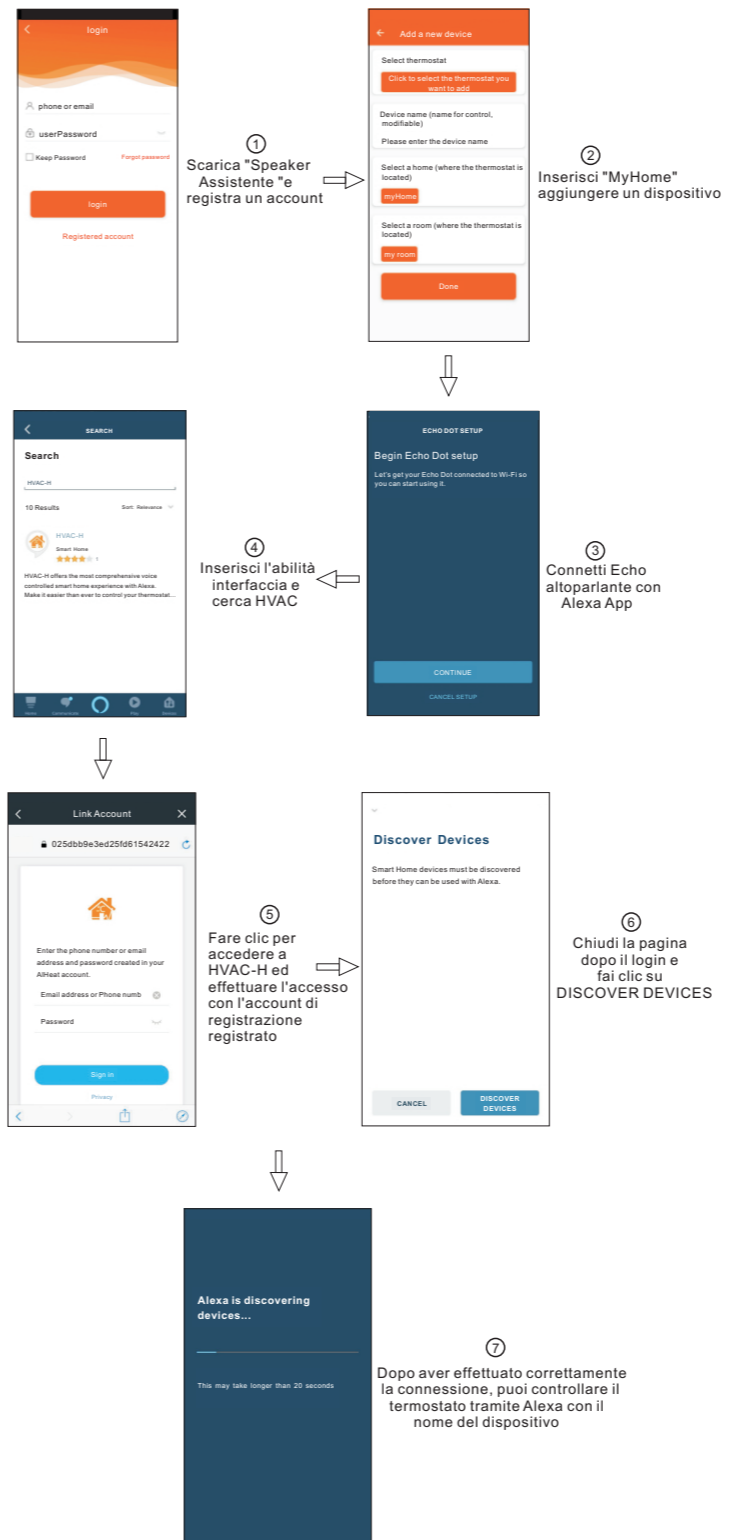
Istruzioni di connessione:



- Collegare normalmente il termostato all'app Home Beok.
- Installa "Speakers Assistant", accedi all'account dell'area UE (registrane uno se non l'hai), segui le istruzioni per aggiungere il dispositivo e imposta il nome del dispositivo "XXX".
- Collega il dispositivo Google Home all'app "Home" e Internet: accendi il dispositivo Google Home, apri l'app "Home", fai clic su Aggiungi nella home page, fai clic su Imposta dispositivo, quindi fai clic su Nuovo dispositivo, fai clic su Aggiungi per accedere all'interfaccia di ricerca, dopo aver cercato, seguire le istruzioni per configurarlo.
- Fare clic su Aggiungi nella homepage dell'app "Home", fare clic su Imposta dispositivo, quindi Usa servizio Google per accedere all'interfaccia di ricerca, cercare "HVAC-H", fare clic su "HVAC-H" e accedere all'account di "Speaker Assistant". "autorizzare".
- Una volta completato con successo, verrà visualizzato sulla home page: è stato associato al tuo account.
- Quindi puoi controllare il tuo termostato con il dispositivo Google Home. Puoi dire "OK Google, attiva XXX"; "OK Google, imposta XXX al 22"

XII. Lavora con Alexa Echo

Istruzioni di connessione:

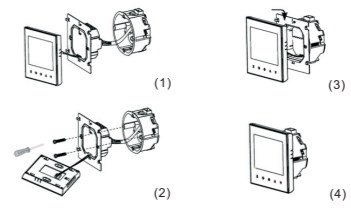


- Collegare normalmente il termostato all'app Home Beok.
- Installa "Speakers Assistant", accedi all'account dell'area UE (registrane uno se non l'hai), segui le istruzioni per aggiungere il dispositivo e imposta il nome del dispositivo "XXX".

- Apri il software Alexa, cerca HVAC in Abilità e autorizzalo attraverso l'account dell'assistente.
- Cambia il nome del dispositivo aggiunto nell'assistente parlante in modo che Alexa possa capirlo.
- Apri il dispositivo vocale Alexa e collega il dispositivo vocale all'app Alexa del telefono.
- Trova il dispositivo su APP Alexa e aggiungi il dispositivo all'App Alexa.
- Dopo che la connessione è andata a buon fine, è possibile controllare il termostato con la voce. Puoi dire: Alexa, attiva XXX (nome del dispositivo modificato dall'assistente)

XIII. Installazione a parete:

Questo prodotto è adatto per le scatole a muro standard 80 * 80mm e le scatole rotonde europee di 60 mm.



- Effettua i collegamenti elettrici necessari. Aggancia il termostato alla parete con il kit di viti in dotazione.
- Collega il connettore dello schermo LCD alla scheda del termostato.
- Aggancia lo schermo LCD al termostato.

AVVISO: La sezione dei fili elettrici per il collegamento devono essere compresi tra 1.5 e 2.5 mm2.

XIV. ATT:

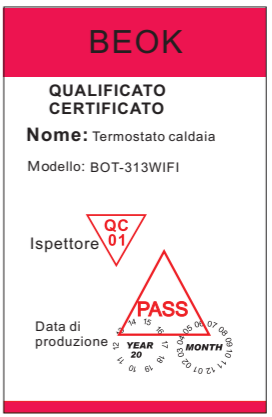
Grazie per l'acquisto di questo prodotto! Questo manuale fornisce le istruzioni complete sull'installazione e il funzionamento del termostato. Se necessiti di ulteriore assistenza, non esitare a contattarci.

Contenuto della confezione:

Modello	BOT-313WIFI-BL	BOT-313WIFI-WH
Termostato	✓	✓
Manuale utente	✓	✓
Viti di fissaggio	✓	✓
Sacchetto essiccatore	✓	✓
Sensore termostato esterno		

Il nostro servizio:

Offriamo una garanzia di 24 mesi sul prodotto. Durante il periodo di garanzia, se il termostato dovesse risultare difettoso, sarà nostra cura ripararlo o rimpiazzarlo con uno nuovo. Se non dovesse trattarsi di un problema di qualità del termostato o il periodo di garanzia risultasse scaduto, allora le eventuali riparazioni saranno a carico dell'utente.



Avvertimento:



Il simbolo indica che l'unità è in fase di installazione, potrebbe causare scosse elettriche durante la manutenzione, quindi assicurarsi che venga utilizzata dall'operatore tecnico professionista.

