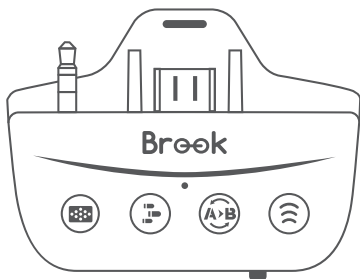


XONE SIE ADAPTER

User Guide

ver.V12



Brook

Product Description.....	01
Product Features.....	02
How to install.....	03
LED.....	04
How to use on PS4	05
How to use on Xbox Series X S/ Xbox One/ PC.....	06
How to use on Switch	07
Corresponding Buttons List	08
Use of Simulated Touchpad	09
Easy mode	10
Full mode	11
Turbo Function	12
Hold Button Function	13
Remap Function	14-15
Others	16
產品說明	17
功能介紹	18
如何安裝	19
LED	20



Brook

在PS4上使用	21
在Xbox Series X S/ Xbox One/ PC 上使用	22
在Switch上使用	23
按鍵對應表	24
模擬觸控板之使用	25
簡易模式	26
完整模式	27
連射功能	28
持續輸出	29
重新分配按鍵	30-31
其他	32
产品说明	33
功能介绍	34
如何安装	35
LED	36
在PS4上使用	37
在Xbox Series X S/ Xbox One/ PC 上使用	38
在Switch上使用	39
按键对应表	40



BreeK

模擬触摸板之使用	41
簡易模式	42
完整模式	43
連射功能	44
持續輸出	45
重新分配按鍵	46-47
其他	48
製品説明	49
対応機能	50
装着方法	51
LED	52
PS4で使用する	53
Xbox Series X S/Xbox One/ PCで使用する	54
Switchで使用する	55
ボタン配置対応表	56
タッチパッドシミュレート機能	57
イージーモード	58
フルモード	59
連射機能	60



BreeK

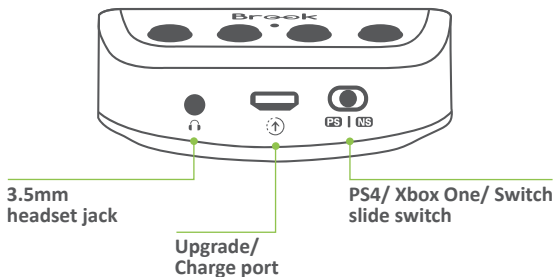
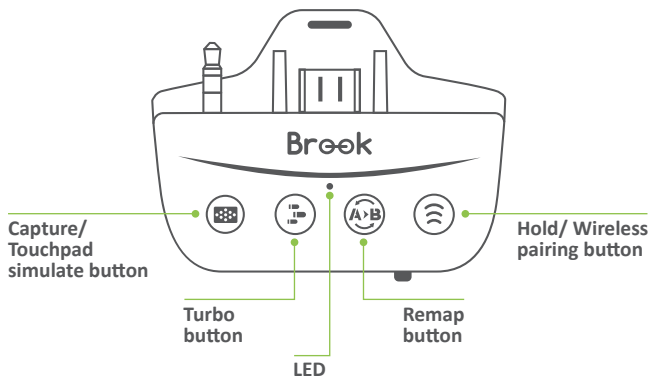
홀드기능	61
리맵(ボタン割り当て) 기능	62-63
その他	64
제품 설명	65
기능 소개	66
설치 방법	67
LED	68
PS4에서 사용하기	69
Xbox Series X S/ Xbox One/PC에서 사용하기	70
Switch에서 사용하기	71
버튼 대응표	72
터치패드 사용 시뮬레이션	73
간편 모드	74
풀 모드	75
연사 기능	76
연속 출력	77
버튼 재배치	78-79
다른이들	80



Breek

Product Description

With the X One SE, the Xbox One Elite Series 2 controller can connect to Nintendo Switch, PlayStation 4, PC and Xbox One consoles which supports motion control and 3.5mm microphone headset.



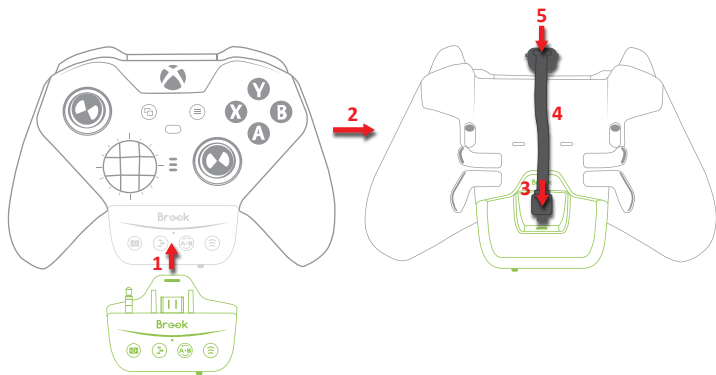


Product Features






X One SE	PS4	XBOX Series X S XBOX One	SWITCH
Wired Mode	O	O	O
Wireless Mode	O	O	O
Audio Function	O	O	X
Motion Control	O	X	O
Turbo/ Remap/ Hold Function	O	X	O
PC Connection	O	O *	O *
STEAM Connection	O	O	O

* Driver may needed

How to install



1. Plug the X One SE into the lower connector of the controller.
2. Flip over to the back of the controller.
3. Insert the Micro-USB end of the X One SE cable into the back connector of the X One SE.
4. Press and hold the cable so that it is flat against the controller.
5. Insert the Type-C end of the X One SE cable into the top connector of the controller.

Lighting	Status
 Blue LED Permanently on	X One SE and console are currently connected.
 Blue LED Blinking	Wired device is not connected Wireless device is searching for connection...
 Blue LED and Red LED Blinking alternately	Wireless connection mode is ON Searching for pairing device...
 Red LED Blinking	Turbo-Remap button is being pressed
 LED off	Power Off / Entering Remap Settings

How to use on PS4

Toggle the "PS4/Xbox One/Switch slide switch" to where it is labeled "PS".



Wired Connection:

Simply connect the controller to console via X One SE's "Upgrade/Charge port".



Wireless Connection:

The first time you use the X One SE, you need to pair it with the wireless controller: go to the "Bluetooth Device" screen and select "Wireless Controller" on your console setting. After waking up the controller, press and hold the "Hold/Wireless pairing button" of X One SE for 2 seconds to make the LED of X One SE blink red and blue alternately, and wait for a few seconds until the LED of X One SE shows a constant blue light. After that, you only need to wake up the controller every time you use the X One SE.



How to use on Xbox Series X|S/ Xbox One/ PC

1. Toggle the "PS4/Xbox One/Switch slide switch" to the bar labeled between "PS" and "NS".



2. In this mode, the X One SE is set to off, please use the controller as a normal connection.

NOTE

If you need to use Remap/Turbo/Hold function when connecting to a PC, it is recommended that you connect in PS4 simulation mode.

How to use on Switch

Toggle the "PS4/Xbox One/Switch slide switch" to where it is labeled "NS".



Wired Connection:

Simply connect the controller to console via X One SE's "Upgrade/Charge port".



Wireless Connection:

The first time you use the X One SE, you need to pair it with the wireless controller: go to the "Controller" screen on your console. After waking up the controller, press and hold the "Hold/Wireless pairing button" of X One SE for 2 seconds to make the LED of X One SE blink red and blue alternately, and wait for a few seconds until the LED of X One SE shows a constant blue light. After that, you only need to wake up the controller every time you use the X One SE.



Corresponding Buttons List

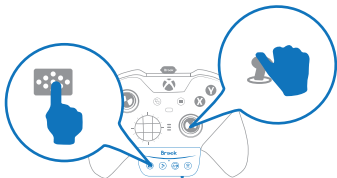
XB1	PS4	Switch	PC
D-Pad (U/D/L/R)			
Lx / Ly			
Rx / Ry			
A	×	B	A
B	○	A	B
X	□	Y	X
Y	△	X	Y
LB	L1	L	LB
RB	R1	R	RB
LT	L2	ZL	LT
RT	R2	ZR	RT
LSB	L3	L3	LSB
RSB	R3	R3	RSB
MENU	OPTIONS	+	START
VIEW	SHARE	-	BACK
Xbox Guide Key	PS Key	Home	Xbox Guide Key

NOTE

When connected to the Switch, the “Capture/Touchpad simulate button” can be used instead of the Capture button.

Use of Simulated Touchpad

When using on PS4, press and hold the X One SE's "Capture/Touchpad Simulate button" and the controller's right analog stick(RS) to simulate touchpad operation.



The default mode of "Capture/Touchpad Simulate button" is "Easy mode", and with RS, you can simulate pressing the touchpad.

However, you can enter "Full mode" temporarily by holding down the "Capture/Touchpad Simulate button" ; in this mode, you can simulate more complete touchpad operation; RS simulates the track of sliding on the touchpad, and RSB simulates pressing the touchpad.

If you release the "Capture/Touchpad Simulate button" in "Full mode", it will return to "Easy mode" again.

Easy mode

Controller
Command

Touchpad
Simulate
Mode



Easy mode

(Simulates pressing the touchpad)



Press "Capture/Touchpad simulate button"



Press center of the touchpad



Press RS Left+"Capture/Touchpad simulate button" at the same time



Press left of the touchpad



Press RS Right+"Capture/Touchpad simulate button" at the same time



Press right of the touchpad

Full mode

Controller Command

Touchpad Simulate Mode



Full mode

(Simulates more complete touchpad operation)



Hold
"Capture/Touchpad simulate button"+RS Up



Slide Up



Hold
"Capture/Touchpad simulate button"+RS Down



Slide Down



Hold
"Capture/Touchpad simulate button"+RS Left



Slide Left



Hold
"Capture/Touchpad simulate button"+RS Right



Slide Right

Controller Command

Touchpad Simulate Mode



Full mode

(Simulates more complete touchpad operation)



Hold
"Capture/Touchpad simulate button"+RS Up+RSB



Slide Up and press touchpad



Hold
"Capture/Touchpad simulate button"+RS Down+RSB



Slide Down and press touchpad



Hold
"Capture/Touchpad simulate button"+RS Left+RSB



Slide Left and press touchpad



Hold
"Capture/Touchpad simulate button"+RS Right+RSB



Slide Right and press touchpad

Turbo Function

Function Settings

Buttons that can be set as Turbo function buttons include: A, B, X, Y, LB, RB, LT, RT, LSB, RSB and 4 paddles for the Xbox One Elite Series 2 itself (hereinafter referred to as FK).

Press the "Turbo button" and the FK button at the same time, the controller will vibrate to indicate the successful setting.



EX:

If you press "**Turbo button**" and "**A**" button at the same time, then "A" button can be turbo fire.



Canceling Function

Cancelation of single button turbo function:

If you press the "Turbo button" and the FK button that has been configured with the turbo function, the controller will vibrate to indicate that the setting is canceled.

EX: If you press the "Turbo button" and the "A" button at the same time, the "A" button will cancel the turbo fire.

Cancelation of all button turbo function:

Press and hold the "Turbo button" for 2 seconds, the controller will vibrate 3 times to cancel all the settings.



Hold Button Function

Function Settings

Buttons that can be Hold include: D-Pad, A, B, X, Y, LB, RB, LT, RT, LSB, RSB and 4 paddles for the Xbox One Elite Series 2 itself (hereinafter referred to as FK).

Press the “Hold/Wireless pairing button” and the FK button at the same time, the controller will vibrate to indicate the successful setting.



EX:

If you press the “**Hold/Wireless pairing button**” and the “**A**” button at the same time, and then release it, the “**A**” button is considered to be being held continuously.



NOTE

This function can be used in conjunction with the Turbo function and Remap Function.

EX: If you set a button that has Turbo function, and then set the Hold Button Function on it, the button will still be burst when you release your hands.

Cancelling Function

Pressing a button that has been set for Hold Button Function automatically cancels its Hold Button Function.

Remap Function

Function Settings

Buttons that can be Remap include: A, B, X, Y, LB, RB, LT, RT, LSB, RSB and 4 paddles for the Xbox One Elite Series 2 itself(hereinafter referred to as FK).

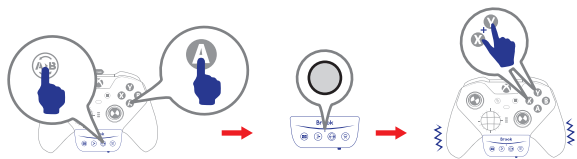
Step 1. Choosing a FK button :

Press the "Remap button" and FK button at the same time. The LED of the controller will turn off.



Step 2. Choosing button to be set :

Press all keys that need to be assigned to FK at the same time and the controller will vibrate. When all keys are released, the LED will light up again to indicate successful setup.



EX:

If you press "Remap button" and "A" button at the same time, then release the button and press X+Y button, the "A" button will be set to X+Y.

Remap Function

Canceling Function

Cancellation of single button remap function:

Press the "Remap button" and the FK button with the Remap function, release it and press the FK button again to redefine the FK function.

EX: If you press the "Remap button" and the "A" button that has been set to X+Y at the same time, release the button and press the A button again, then the X+Y setting on the "A" button will be cancelled.

Cancellation of all button remap function:

Press and hold the "Remap button" for 2 seconds, the controller will vibrate 3 times to cancel all the settings.



About the use of paddles

When the Profile button on the Xbox One Elite Series 2 is toggled off, the 4 paddles on the back of the controller can be used as FKs.

Note:

You can set the functions of other FKs to the paddles, but not the paddles to other FKs.

For the latest user guide and more information, visit Brook's website.

P/N: X One SE

M/N: ZPP005G

FCC Statement:

This device complies with part 15 of the FCC Rules. Operation is subject to the following two conditions:

- (1) This device may not cause harmful interference, and
- (2) This device must accept any interference received, including interference that may cause undesired operation.

NOTE

This equipment has been tested and found to comply with the limits for a Class B digital device, pursuant to part 15 of the FCC Rules. These limits are designed to provide reasonable protection against harmful interference in a residential installation.

This equipment generates, uses and radiates radio frequency energy, and if not installed and used in accordance with the instructions, may cause harmful interference to radio communications. However, there is no guarantee that interference will not occur in a particular installation.

If this equipment does cause harmful interference to radio or television reception, which can be determined by turning the equipment off and on, the user is encouraged to try to correct the interference by one or more of the following measures:

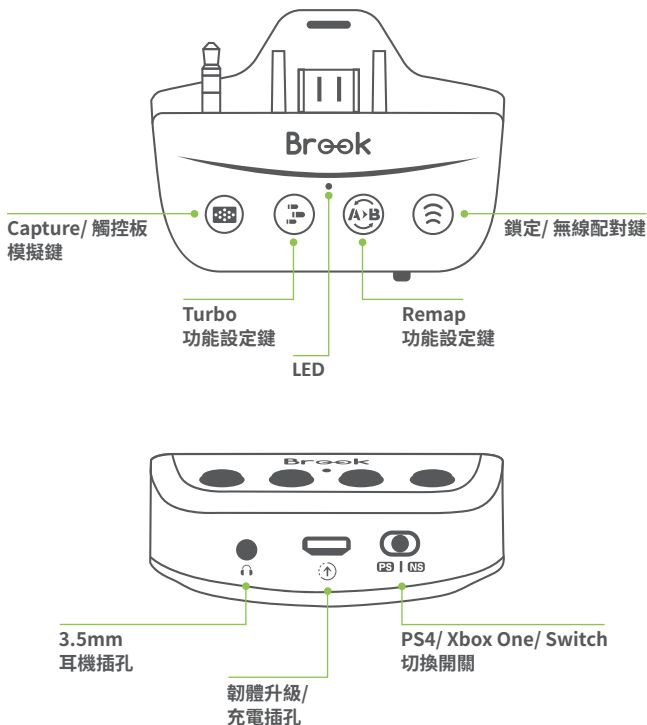
- Reorient or relocate the receiving antenna.
- Increase the separation between the equipment and receiver.
- Connect the equipment into an outlet on a circuit different from that to which the receiver is connected.
- Consult the dealer or an experienced radio/TV technician for help.

Changes or modifications not expressly approved by the party responsible for compliance could void the user's authority to operate the equipment.

- Ambient Operating Temperature-10°C to +50°C

產品說明

X One SE可將Xbox One Elite Series 2控制器透過轉接器與Xbox Series X、Xbox Series S、Xbox One、Nintendo Switch、PlayStation 4與PC主機連線進行遊戲，並支援Motion Control功能與3.5mm耳機麥克風使用。

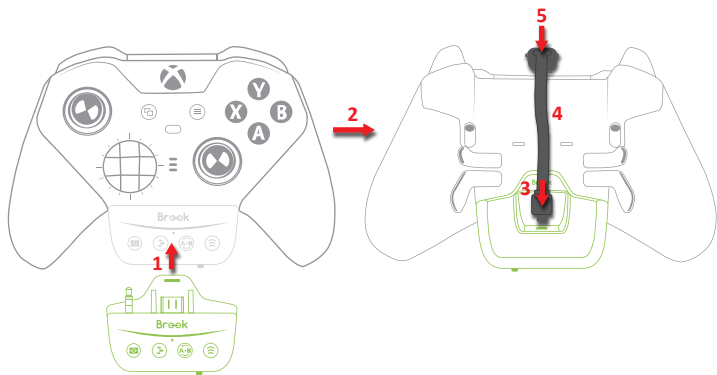


功能介紹

X One SE	PS4	XBOX Series X S XBOX One	SWITCH
有線連接	O	O	O
無線連接	O	O	O
聲音輸出	O	O	X
體感操作	O	X	O
按鍵連射/重新分配/ 持續輸出	O	X	O
連接PC使用	O	O ★	O ★
連接STEAM使用	O	O	O

★ 可能需要安裝驅動程式

如何安裝



1. 將X One SE插入控制器下方接口。
2. 翻轉到控制器背面。
3. 將X One SE連接線之Micro-USB端插入X One SE背面接口。
4. 按住連接線，使其貼平控制器。
5. 將X One SE連接線之Type-C端插入控制器上方接口。

LED

燈號	狀態
 藍色 LED 恆亮	X One SE與主機已連線。
 藍色 LED 閃爍	正在搜尋已配對主機。
 藍色 LED與紅色 LED 交替閃爍	無線配對中。
 紅色 LED 閃爍	設定有Turbo或Remap 功能的按鍵被按下。
 LED熄滅	關機 / 正在Remap設定模式中。

在PS4上使用

將「PS4/Xbox One/Switch切換開關」
切換到標示為「PS」之處。



有線連接：

將USB線一端連接主機、一端連接至
X One SE的「韌體升級/充電插孔」即
可使用。



無線連接：

第一次使用時需進行配對：首先請進入「藍芽裝置」畫面選擇
「無線控制器」。喚醒控制器後，按住X One SE的「無線配對鍵」
兩秒鐘，使X One SE的LED呈現紅藍交替閃爍，等待數秒直到
X One SE的LED呈現恆定藍燈時既表示配對完成。之後每次
使用時僅需喚醒控制器即可使用。



在Xbox Series X|S/ Xbox One/ PC 上使用

1. 將「PS4/Xbox One/Switch切換開關」切換到標示為「PS」與『NS』之間的直條標示處。
2. 在此模式下，X One SE呈現關機狀況，請依照一般連線方式使用。



備註

連接PC使用時，如果有使用連射/重新分配/持續輸出的需求，建議以模擬PS4手把的方式連接PC使用。

在Switch上使用

將「PS4/Xbox One/Switch切換開關」
切換到標示為「NS」之處。



有線連接：

將USB線一端連接主機、一端連接至
X One SE的「韌體升級/充電插孔」
即可使用。



無線連接：

第一次使用時需進行配對：首先請進入「控制器」畫面。
喚醒控制器後，按住X One SE的「無線配對鍵」兩秒鐘，使X One SE的
LED呈現紅藍交替閃爍，等待數秒直到X One SE的LED呈現恆定藍燈
時既表示配對完成。之後每次使用時僅需喚醒控制器即可使用。



按鍵對應表

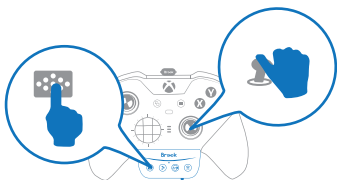
XB1	PS4	Switch	PC
D-Pad (U/D/L/R)			
Lx / Ly			
Rx / Ry			
A	×	B	A
B	○	A	B
X	□	Y	X
Y	△	X	Y
LB	L1	L	LB
RB	R1	R	RB
LT	L2	ZL	LT
RT	R2	ZR	RT
LSB	L3	L3	LSB
RSB	R3	R3	RSB
MENU	OPTIONS	+	START
VIEW	SHARE	-	BACK
Xbox Guide Key	PS Key	Home	Xbox Guide Key

備註

連接Switch時，「Capture/觸控板模擬鍵」可代替Capture按鍵使用。

模擬觸控板之使用

在PS4上使用時，按住X One SE的「Capture/觸控板模擬鍵」加上控制器的右類比搖桿(RS)，可模擬觸控板的操作。



「Capture/觸控板模擬鍵」的預設模式是「簡易模式」；配合RS即可模擬按下觸控板的指令。

但你可以藉由按住「Capture/觸控板模擬鍵」不放暫時進入「完整模式」；在此模式下可模擬更完整的觸控板操作；RS模擬在觸控板上滑動的軌跡、RSB則模擬按下觸控板的指令。

在「完整模式」下放開「Capture/觸控板模擬鍵」則會再度回到「簡易模式」。

簡易模式

手把指令

觸控板
模擬模式



簡易模式
(模擬按下
觸控板的指令)



按一下 "Capture/
觸控板模擬鍵"



按下觸控板中間



同時按右類比搖桿往左+
"Capture/觸控板模擬鍵"



按下觸控板左邊



同時按右類比搖桿往右+
"Capture/觸控板模擬鍵"



按下觸控板右邊

完整模式

手把指令



按住 "Capture/
觸控板模擬鍵" 之後 +
右類比搖桿往上



按住 "Capture/
觸控板模擬鍵" 之後 +
右類比搖桿往下



按住 "Capture/
觸控板模擬鍵" 之後
+ 右類比搖桿往右



按住 "Capture/
觸控板模擬鍵" 之後 +
右類比搖桿往左

觸控板 模擬模式



完整模式

(模擬更完整的觸
控板操作)



觸控板往上滑



觸控板往下滑



觸控板往左滑



觸控板往右滑

手把指令



按住 "Capture/
觸控板模擬鍵" 之後 +
右類比搖桿往上 + RSB



按住 "Capture/
觸控板模擬鍵" 之後 + 右
類比搖桿往下 + RSB



按住 "Capture/
觸控板模擬鍵" 之後 + 右類
比搖桿往右 + RSB



按住 "Capture/
觸控板模擬鍵" 之後 + 右類
比搖桿往左 + RSB

觸控板 模擬模式



完整模式

(模擬更完整的觸
控板操作)



觸控板往上滑
並按下



觸控板往下滑
並按下



觸控板往左滑
並按下



觸控板往右滑
並按下

連射功能

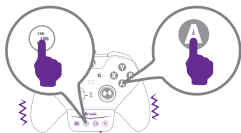
設定功能

允許設定連射功能的按鍵包括：A、B、X、Y、LB、RB、LT、RT、LSB、RSB 加上Xbox One菁英控制器二代本身的4個撥片（以下稱為FK）。

設定時，同時按下「Turbo功能設定鍵」與FK按鍵，控制器會震動以表示設定成功。



例如：
同時按「Turbo功能設定鍵」與A鍵，
則A鍵即可連射。



取消功能

取消單一按鍵之連射功能：

同時按下「Turbo功能設定鍵」與設定有連射功能的FK按鍵即可，控制器會震動以表示設定取消。

例如：同時按「Turbo功能設定鍵」與已經設定有連射功能的A鍵，則A鍵的連射功能被取消。

取消所有按鍵的連射功能：

按住「Turbo功能設定鍵」兩秒，控制器會震動三次，表示取消所有連射設定。



持續輸出

設定功能

允許設定持續輸出的按鍵包括：十字鍵、A、B、X、Y、LB、RB、LT、RT、LSB、RSB加上Xbox One 菁英控制器二代本身的4個撥片（以下稱為FK）。

設定時，同時按下「鎖定/無線配對鍵」與FK按鍵，控制器會震動以表示設定成功。



例如：

同時按「**鎖定/無線配對鍵**」與**A**鍵後放開，則**A**鍵被視為正被持續按住。



備註

本項功能可搭配連射功能與重新配置按鍵併用；

例如將已設定連射的按鍵再次設定為持續輸出，則放開雙手後，按鍵仍會保持連射狀態。

取消功能

再次按下已被設定持續輸出功能的按鍵，即可自動取消其持續輸出功能。

重新分配按鍵

設定功能

允許設定重新分配的按鍵包括：A、B、X、Y、LB、RB、LT、RT、LSB、RSB 10個按鍵加上Xbox One菁英控制器二代本身的4個撥片（以下稱為FK）。

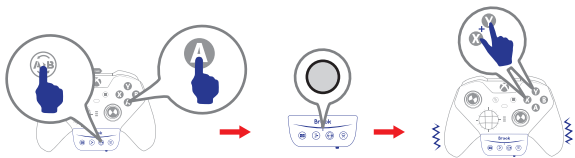
Step 1. 選擇FK按鍵：

同時按下「Remap功能設定鍵」與FK按鍵。
此時控制器的LED會熄滅。



Step 2. 選擇重新分配按鍵：

同時按下所有需要分配給FK的按鍵，此時控制器會震動。
放開所有按鍵時LED會重新點亮以表示設定成功。



例如：

同時按「Remap功能設定鍵」與A鍵，
放開後再按一 X + Y 按鍵，則A鍵會被設定為 X+Y。

重新分配按鍵

取消功能

取消單一按鍵之重新配置：

同時按下「Remap功能設定鍵」與設定有重新分配功能的FK按鍵，放開後再按一次FK按鍵即可；意即將已設定的FK重新定義為其本身的功能。

例如：同時按「Remap功能設定鍵」與已經設定為X+Y功能的A鍵，放開後再按一次A鍵，則A鍵的上頭原本被設定的X+Y會被取消。

取消所有按鍵的重新配置：

按住「Remap功能設定鍵」兩秒，控制器會震動三次，表示取消所有重新配置。



關於撥片的使用

當Xbox One菁英控制器二代上的設定檔按鍵切換為關閉時，控制器背面的四個撥片可被視為FK使用。

注意：

你可以將其他FK的功能設定到撥片上、但不能將撥片的功能設定到其他FK上。

請上 Brook 官網獲得最新資訊：

- 最新版說明書下載
- 更多產品資訊

P/N: X One SE

M/N: ZPP005G

NCC: CCAN20LP1310T9

低功率電波輻射性電機管理辦法

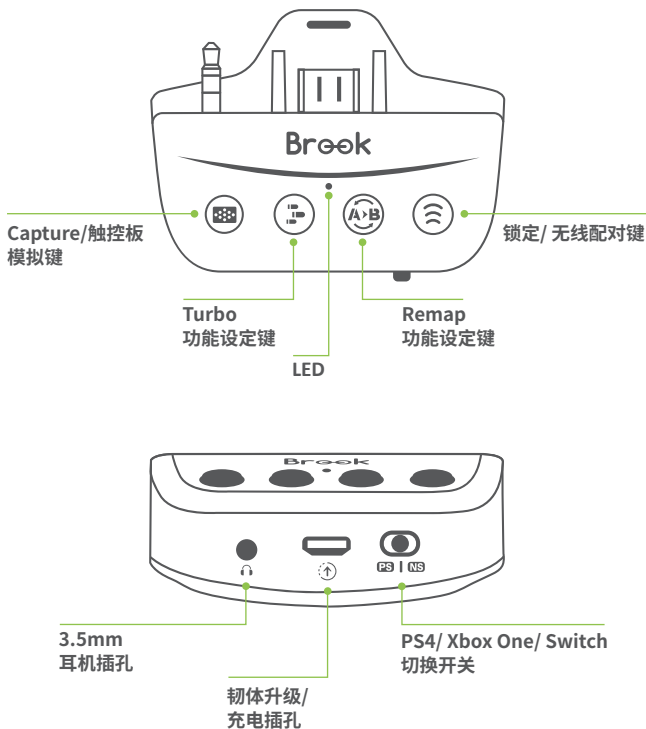
第十二條 經型式認證合格之低功率射頻電機，非經許可，公司、商號或使用者均不得擅自變更頻率、加大功率或變更原設計之特性及功能。

第十四條 低功率射頻電機之使用不得影響飛航安全及干擾合法通信；經發現有干擾現象時，應立即停用，並改善至無干擾時方得繼續使用。

前項合法通信，指依電信法規定作業之無線電通信。低功率射頻電機須忍受合法通信或工業、科學及醫療用電波輻射性電機設備之干擾。

产品说明

X One SE可将Xbox One Elite Series 2控制器透过转接器与Xbox Series X、Xbox Series S、Xbox One、Nintendo Switch、PlayStation 4与PC主机联机进行游戏，并支持Motion Control功能与3.5mm耳机麦克风使用。

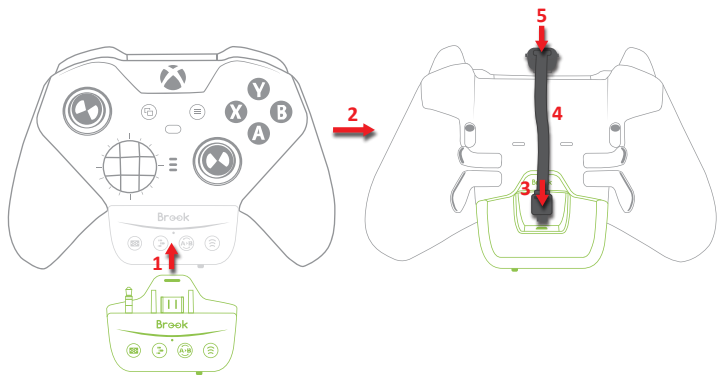


功能介绍

X One SE	PS4	XBOX Series X S XBOX One	SWITCH
有线连接	O	O	O
无线连接	O	O	O
声音输出	O	O	X
体感操作	O	X	O
按键连射/重新分配/ 持续输出	O	X	O
连接PC使用	O	O★	O★
连接STEAM使用	O	O	O

★ 可能需要安装驱动程序

如何安装



1. 将X One SE插入控制器下方接口。
2. 翻转到控制器背面。
3. 将X One SE连接线之Micro-USB端插入X One SE背面接口。
4. 按住连接线,使其贴平控制器。
5. 将X One SE连接线之Type-C端插入控制器上方接口。



LED

灯号	状态
 蓝色 LED 恒亮	X One SE与主机已联机
 蓝色 LED 闪烁	正在搜寻已配对主机
 蓝色 LED与红色 LED 交替闪烁	无线配对中
 红色 LED 闪烁	设定有Turbo或Remap 功能的按键被按下
 LED熄灭	关机 / 正在Remap设定模式中

在PS4上使用

将「PS4/Xbox One/Switch切换开关」
切换到标示为「PS」之处。



有线连接：

将USB线一端连接主机、一端连接至
X One SE的「韧体升级/充电插孔」
即可使用。



无线连接：

第一次使用时需进行配对：首先请进入「蓝芽装置」画面选择
「无线控制器」。唤醒控制器后，按住X One SE的「无线配对键」
两秒钟，使X One SE的LED呈现红蓝交替闪烁，等待数秒直到
X One SE的LED呈现恒定蓝灯时既表示配对完成。之后每次
使用时仅需唤醒控制器即可使用。



在Xbox Series X|S/ Xbox One/ PC 上使用

1. 将「PS4/Xbox One/Switch切换开关」切换到标示为「PS」与「NS」之间的直条标示处。
2. 在此模式下，X One SE呈现关机状况，请依照一般联机方式使用。



备注

连接PC使用时，如果有使用连射/重新分配/持续输出的需求，建议以模拟PS4手把的方式连接PC使用。

在Switch上使用

将「PS4/Xbox One/Switch切换开关」
切换到标示为「NS」之处。



有线连接：

将USB线一端连接主机、一端连接至
X One SE的「韧体升级/充电插孔」即
可使用。



无线连接：

第一次使用时需进行配对：首先请进入「控制器」画面。唤醒控制器后，
按住X One SE的「无线配对键」两秒钟，使X One SE的LED呈现红蓝交
替闪烁，等待数秒直到X One SE的LED呈现恒定蓝灯时既表示配对完
成。之后每次使用时仅需唤醒控制器即可使用。



按键对应表

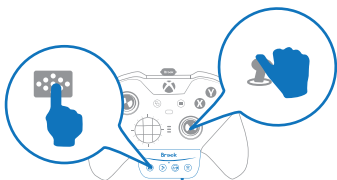
XB1	PS4	Switch	PC
D-Pad (U/D/L/R)			
Lx / Ly			
Rx / Ry			
A	×	B	A
B	○	A	B
X	□	Y	X
Y	△	X	Y
LB	L1	L	LB
RB	R1	R	RB
LT	L2	ZL	LT
RT	R2	ZR	RT
LSB	L3	L3	LSB
RSB	R3	R3	RSB
MENU	OPTIONS	+	START
VIEW	SHARE	-	BACK
Xbox Guide Key	PS Key	Home	Xbox Guide Key

备注

连接Switch时,「Capture/触摸板模拟键」可代替Capture按键使用。

模拟触摸板之使用

在PS4上使用时，按住X One SE的「Capture/触摸板模拟键」加上控制器的右模拟游戏杆(RS)，可模拟触摸板的操作。



「Capture/触摸板仿真键」的默认模式是「简易模式」；配合RS即可仿真按下触摸板的指令。

但你可以藉由按住「Capture/触摸板模拟键」不放暂时进入「完整模式」；在此模式下可仿真更完整的触摸板操作；RS模拟在触摸板上滑动的轨迹、RSB则仿真按下触摸板的指令。

在「完整模式」下放开「Capture/触摸板模拟键」则会再度回到「简易模式」。

简易模式

手把指令

触摸板
仿真模式



简易模式
(仿真按下
触摸板的指令)



单击 "Capture/
触摸板模拟键"



按下触摸板中间



同时按右模拟游戏杆往左+
"Capture/触摸板模拟键"



按下触摸板左边



同时按右模拟游戏杆往右+
"Capture/触摸板模拟键"



按下触摸板右边

完整模式

手把指令



按住 "Capture/
触摸板模拟键" 之后+
右模拟游戏杆往上



按住 "Capture/
触摸板模拟键" 之后+右
模拟游戏杆往下



按住 "Capture/
触摸板模拟键" 之后+
右模拟游戏杆往右



按住 "Capture/
触摸板模拟键" 之后+
右模拟游戏杆往左

触摸板
仿真模式



完整模式

(模拟更完整的触
摸板操作)



触摸板往上滑



触摸板往下滑



触摸板往左滑



触摸板往右滑

手把指令



按住 "Capture/触摸
板模拟键" 之后+右模
拟游戏杆往上+RSB



按住 "Capture/触摸
板模拟键" 之后+右模
拟游戏杆往下+RSB



按住 "Capture/触摸
板模拟键" 之后+右模
拟游戏杆往右+RSB



按住 "Capture/触摸
板模拟键" 之后+右模
拟游戏杆往左+RSB

触摸板
仿真模式



完整模式

(模拟更完整的触
摸板操作)



触摸板往上滑
并按下



触摸板往下滑
并按下



触摸板往左滑
并按下



触摸板往右滑
并按下

连射功能

设定功能

允许设定连射功能的按键包括：A、B、X、Y、LB、RB、LT、RT、LSB、RSB 加上Xbox One菁英控制器二代本身的4个拨片（以下称为FK）。

设定时，同时按下「Turbo功能设定键」与FK按键，控制器会震动以表示设定成功。



例如：
同时按「Turbo功能设定键」与A键，
则A键即可连射。



取消功能

取消单一按键之连射功能：

同时按下「Turbo功能设定键」与设定有连射功能的FK按键即可，控制器会震动以表示设定取消。

例如：同时按「Turbo功能设定键」与已经设定有连射功能的A键，则A键的连射功能被取消。

取消所有按键的连射功能：

按住「Turbo功能设定键」两秒，控制器会震动三次，表示取消所有连射设定。



持续输出

设定功能

允许设定持续输出的按键包括：十字键、A、B、X、Y、LB、RB、LT、RT、LSB、RSB加上Xbox One菁英控制器二代本身的4个拨片（以下称为FK）。

设定时，同时按下「锁定/无线配对键」与FK按键，控制器会震动以表示设定成功。



例如：

同时按「**锁定/无线配对键**」与**A键**后
放开，则A键被视为正被持续按住。



备注

本项功能可搭配连射功能与重新配置按键并用；

例如将已设定连射的按键再次设定为持续输出，则放开双手后，按键仍会保持连射状态。

取消功能

再次按下已被设定持续输出功能的按键，即可自动取消其持续输出功能。

重新分配按键

设定功能

允许设定重新分配的按键包括:A,B,X,Y,LB,RB,LT,RT,LSB,RSB 10个按键加上Xbox One菁英控制器二代本身的4个拨片(以下称为FK)。

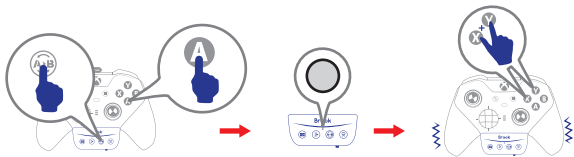
Step 1. 选择FK按键:

同时按下「Remap功能设定键」与FK按键。
此时控制器的LED会熄灭。



Step 2. 选择重新分配按键:

同时按下所有需要分配给FK的按键,此时控制器会震动。
放开所有按键时LED会重新点亮以表示设定成功。



例如:

同时按「Remap功能设定键」与A键,
放开后再按—X+Y按键,则A键会被设定为X+Y。

重新分配按键

取消功能

取消单一按键之重新配置：

同时按下「Remap功能设定键」与设定有重新分配功能的FK按键，放开后再按一次FK按键即可；意即将已设定的FK重新定义为其本身的功能。

例如：同时按「Remap功能设定键」与已经设定为X+Y功能的A键，放开后再按一次A键，则A键的上头原本被设定的X+Y会被取消。

取消所有按键的重新配置：

按住「Remap功能设定键」两秒，控制器会震动三次，表示取消所有重新配置。



关于拨片的使用

当Xbox One菁英控制器二代上的配置文件按键切换为关闭时，控制器背面的四个拨片可被视为FK使用。

注意：

你可以将其他FK的功能设定到拨片上、但不能将拨片的功能设定到其他FK上。



其他

请上 Brook 官网获得最新信息：

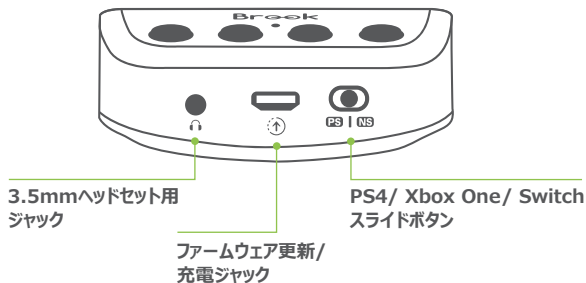
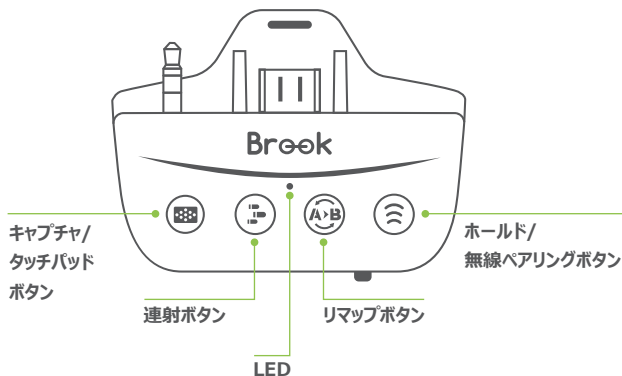
- 最新版说明书下载
- 更多产品信息

P/N: X One SE

M/N: ZPP005G

製品説明

X One SEはXbox One Elite Series 2コントローラをXbox Series X、Xbox Series S、Xbox One、Nintendo Switch、PlayStation 4やPCに接続してゲームプレイを可能にするアダプターです。またモーションコントロールと3.5mmヘッドセットに対応しています。

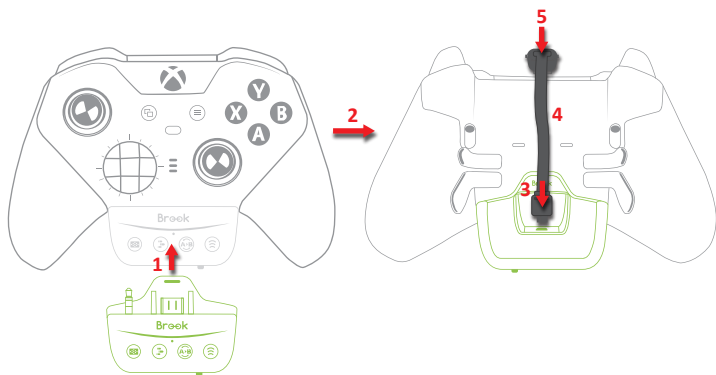


対応機能

X One SE	PS4	XBOX Series X S XBOX One	SWITCH
有線接続	○	○	○
無線接続	○	○	○
音声出力	○	○	X
モーションコントロール	○	X	○
連射/リマップ ^① / ホールド	○	X	○
PC接続	○	○★	○★
STEAM接続	○	○	○

★ デバイスドライバのインストールが必要な場合があります

装着方法



1. X One SEをコントローラ下部のポートに差し込み装着します。
2. コントローラを裏返し背面を確認します。
3. Micro-USB側のX One SEケーブルを、X One SE背面のポートに差し込みます。
4. X One SEケーブルをコントローラに対して平らに密着させます。
5. Type-Cポート側のX One SEケーブルを、コントローラ上部のポートに差し込みます。

ライト

状態

- | | |
|---|------------------------|
|  青色LED が常時点灯 | X One SEとゲーム機が接続されています |
|  青色LED が点滅 | ペアリングするゲーム機を検索中です |
|  青色LEDと赤LED
が交互に点滅 | 無線ペアリング中です |
|  赤色LED が点滅 | 連射またはリマップ機能ボタンが押されました |
|  LEDライトがオフ | 電源オフ/リマップ設定モード |

PS4で使用する

「PS4/Xbox One/Switchスライドボタン」から「PS」の表示に切り替えます。



有線接続：

USBケーブルの一方をゲーム機に差し込み、もう一方をX One SEの「ファームウェア更新/充電ジャック」に差し込むだけで使用できます。



無線接続：

初めて使用する場合はペアリングが必要になります。まず、「Bluetoothデバイス」画面に移動して「ワイヤレスコントローラ」を選択します。コントローラを起動した後、X One SEの「無線接続ボタン」を2秒間長押しすると、X One SEのLEDライトが青と赤の交互に点滅します。X One SEのLEDライトが青に点灯してペアリングの完了をお知らせするまで、しばらくお待ちください。一度ペアリングすれば、それ以降はコントローラを起動させるだけですぐに使用できます。



Xbox Series X|S/ Xbox One/ PCで使用する

1. 「PS4/Xbox One/Switchスライドボタン」から「PS」と『NS』の間にあるバーのマーク表示に切り替えます。
2. このモードでは、X One SEの機能がオフに設定されています。通常のコントローラ接続方法に従ってください。



注

PC接続時に連射/リマップ/ホールド機能を使用する場合、PS4シミュレートモードでPCに接続することをお勧めします。

Switchで使用する

「PS4/Xbox One/Switchスライドボタン」
から「NS」の表示に切り替えます。



有線接続：

USBケーブルの一方をゲーム機に差し込み、
もう一方をX One SEの「ファームウェア更新/
充電ジャック」に差し込むだけで使用できます。



無線接続：

初めて使用する場合はペアリングが必要になります。まず、「コントローラ」画面に移動します。コントローラを起動した後、X One SEの「無線ペアリングボタン」を2秒間長押しすると、X One SEのLEDライトが青と赤の交互に点滅します。X One SEのLEDライトが青に点灯してペアリングの完了をお知らせするまで、しばらくお待ちください。一度ペアリングすれば、それ以降はコントローラを起動させるだけですぐに使用できます。



ボタン配置対応表

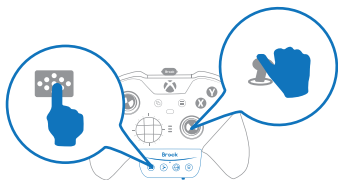
XB1	PS4	Switch	PC
D-Pad (U/D/L/R)			
Lx / Ly			
Rx / Ry			
A	×	B	A
B	○	A	B
X	□	Y	X
Y	△	X	Y
LB	L1	L	LB
RB	R1	R	RB
LT	L2	ZL	LT
RT	R2	ZR	RT
LSB	L3	L3	LSB
RSB	R3	R3	RSB
MENU	OPTIONS	+	START
VIEW	SHARE	-	BACK
Xbox Guide Key	PS Key	Home	Xbox Guide Key

注

Switch接続時、キャプチャボタンの代わりに「キャプチャ/タッチパッドボタン」を使用できます。

タッチパッドシミュレート機能

PS4接続時、X One SEの「キャプチャ/タッチパッドボタン」と、コントローラ右側のアナログスティック (RS) を長押しして、RSをタッチパッド機能として使用できます。



「キャプチャ/タッチパッドボタン」の初期設定は「イージーモード」です。RSを押すことでタッチパッド機能として使用できます。

ただし、「キャプチャ/タッチパッドボタン」を長押しし続けると、一時的に「フルモード」に入ります。このモードでは、より完全なタッチパッド操作をシミュレートすることができます。RSはタッチパッドのスライドを、RSBはタッチパッドを押すコマンドをそれぞれシミュレートします。

「フルモード」の状態から「キャプチャ/タッチパッドボタン」を放すと、再び「イージーモード」に戻ります。

イージーモード

コントローラ
コマンド



“キャプチャ/タッチパッド
ボタン”を押す



タッチパッドの
中央を押す

タッチパッド
シミュレート
モード



イージーモード
(タッチパッドを押す
操作をシミュレート)



右アナログジョイスティックを
左に倒す+ “キャプチャ/タッ
チパッドボタン”を同時に押す



タッチパッドの
左側を押す



右アナログジョイスティックを
右に倒す+ “キャプチャ/タッ
チパッドボタン”を同時に押す



タッチパッドの
右側を押す

フルモード

コントローラ コマンド



タッチパッド シミュレート モード

“キャプチャ/タッチパッドボタン”を押す+右アナログジョイスティックを上倒す

“キャプチャ/タッチパッドボタン”を押す+右アナログジョイスティックを下倒す

“キャプチャ/タッチパッドボタン”を押す+右アナログジョイスティックを左に倒す

“キャプチャ/タッチパッドボタン”を押す+右アナログジョイスティックを右に倒す



フルモード

(より完全なタッチパッド操作をシミュレート)

タッチパッドを上
にスライド

タッチパッドを
下にスライド

タッチパッドを
左にスライド

タッチパッドを
右にスライド

コントローラ コマンド



タッチパッド シミュレート モード

“キャプチャ/タッチパッドボタン”を長押し+右アナログジョイスティックを上倒す+RSB

“キャプチャ/タッチパッドボタン”を長押し+右アナログジョイスティックを下倒す+RSB

“キャプチャ/タッチパッドボタン”を長押し+右アナログジョイスティックを左に倒す+RSB

“キャプチャ/タッチパッドボタン”を長押し+右アナログジョイスティックを右に倒す+RSB



フルモード

(より完全なタッチパッド操作をシミュレート)

タッチパッドを上
にスライドして押す

タッチパッドを下
にスライドして押す

タッチパッドを左
にスライドして押す

タッチパッドを右
にスライドして押す

連射機能

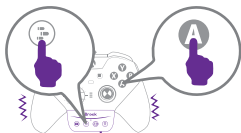
機能の設定

連射機能を設定できるボタンには：A, B, X, Y, LB, RB, LT, RT, LSB, RSB 計10個のボタンと、Xbox One Elite 2本体の4つのパドル（以下FKと表示）があります。

設定時に「連射機能設定ボタン」とFKボタンを同時に押すと、コントローラが振動し設定が完了したことをお知らせします。



例：
「**連射機能設定ボタン**」と**Aボタン**を同時に押すと、Aボタンに連射機能が設定されます。



機能の解除

ひとつのボタンだけ連射機能を解除する：

「連射機能設定ボタン」と、すでに連射機能が設定されているFKボタンを同時に押すと、コントローラが振動し設定が解除されたことをお知らせします。

例：「連射機能設定ボタン」と、すでに連射機能が設定されているAボタンを同時に押すと、Aボタンの連射機能が解除されます。

すべてのボタンの連射機能を解除する：

「連射機能設定ボタン」を2秒以上長押しすると、コントローラが3回振動し連射設定がすべて解除されたことをお知らせします。



ホールド機能

機能の設定

ホールド機能を設定できるボタンには：Dパッド，A，B，X，Y，LB，RB，LT，RT，LSB，RSB計10個のボタンと、Xbox One Elite 2本体の4つのパドル（以下FKと表示）があります。

設定時に「ホールド/無線ペアリングボタン」とFKボタンを同時に押すと、コントローラが振動して設定が完了したことをお知らせします。



例：

「ホールド/無線ペアリングボタン」と**Aボタン**を同時に押して放すと、Aボタンにホールド機能が設定されます。



注

ホールド機能は、連射機能やリマップ機能と合わせて使うことができます。例えば、すでに連射機能が設定されているボタンに再度ホールド機能が設定された場合、ボタンから手を放した後も連射の状態が維持されます。

機能の解除

ホールド機能が設定されたボタンをもう一度押すと、自動的にホールド機能が解除されます。

リマップ^o（ボタン割り当て）機能

機能の設定

リマップ機能を設定できるボタンには：A, B, X, Y, LB, RB, LT, RT, LSB, RSB計10個のボタンと、Xbox One Elite 2の4つのパドル（以下FKと表示）があります。

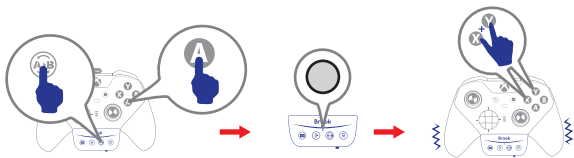
Step 1. FKボタンを選択する：

「リマップ機能設定ボタン」とFKボタンを同時に押します。この時コントローラのLEDが消灯します。



Step 2. リマップ機能を設定するボタンを選択する：

設定したいすべてのFKボタンを同時に押すと、コントローラが振動します。すべてのボタンを放すと、LEDが再び点灯し設定が完了したことをお知らせします。



例：

「リマップ機能設定ボタン」とAボタンを同時に押し、その後X+Yボタンを押してから放します。これでAボタンの機能がX+Yボタンに割り当てられました。

リマップ（ボタン割り当て）機能

機能の解除

ひとつのボタンだけリマップ機能を解除する：

「リマップ機能設定ボタン」と、すでにリマップ機能が設定されているFKボタンを同時に押してから放します。その後、もう一度FKボタンを押すと、設定されていた機能を解除することができます。

例：「リマップ機能設定ボタン」と、すでにX+Y機能が割り当てられているAボタンを同時に押してから放します。その後、もう一度Aボタンを押すと、設定されていたX+Y機能を解除することができます。

すべてのボタンのリマップ機能を解除する：

「リマップ機能設定ボタン」を2秒以上長押しすると、コントローラが3回振動しリマップ設定がすべて解除されたことをお知らせします。



パドルの使用について

Xbox One Elite 2の「プロフィールボタン」をオフに切り替えると、コントローラ背面の4つのパドルをFKボタンとして使用することができます。

注意：

FKボタンの機能をパドルに設定することはできますが、パドルの機能をFKボタンに設定することはできません。



その他

最新情報はブルックのホームページをご覧ください。

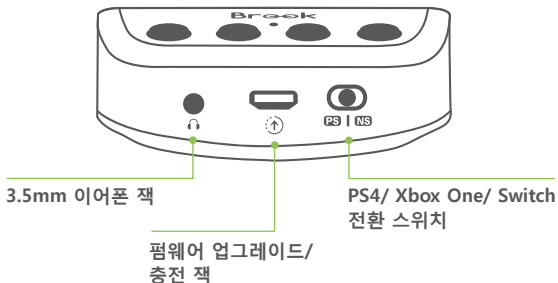
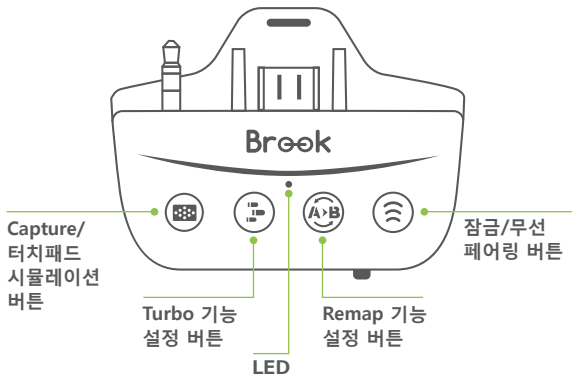
- マニュアルをダウンロード
- その他の製品情報

P/N: X One SE

M/N: ZPP005G

제품 설명

X One SE는 어댑터를 사용해 Xbox One Elite Series 2 컨트롤러를 Xbox Series X, Xbox Series S, Xbox One, Nintendo Switch, PlayStation 4 및 PC 본체와 연결해 게임을 즐길 수 있으며, 모션 컨트롤 기능과 3.5mm 이어폰 및 마이크 사용을 지원합니다.

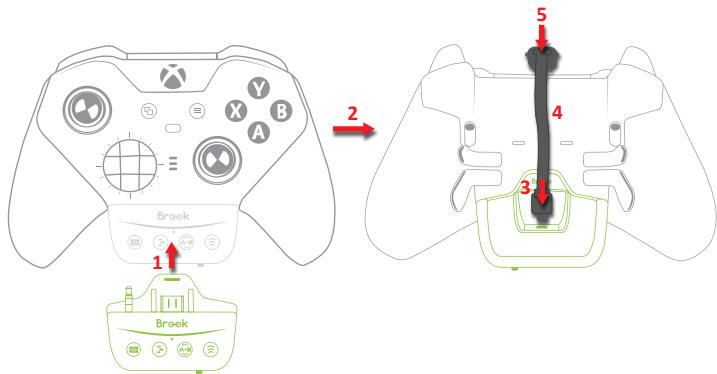


기능 소개

X One SE	PS4	XBOX Series X S XBOX One	SWITCH
유선 연결	O	O	O
무선 연결	O	O	O
음성 출력	O	O	X
모션 컨트롤	O	X	O
버튼 연사/재배치/연속 출력	O	X	O
PC 연결 사용	O	O ★	O ★
STEAM 연결 사용	O	O	O

★ 드라이버 설치가 필요할 수 있음

설치 방법



1. X One SE를 컨트롤러 하단 포트에 삽입합니다.
2. 컨트롤러 뒷면이 보이도록 뒤집습니다.
3. X One SE 케이블의 Micro-USB 단자를 X One SE 뒷면 포트에 삽입합니다.
4. 케이블을 눌러 컨트롤러에 평평하게 붙입니다.
5. X One SE 케이블의 Type-C 단자를 컨트롤러 상단 포트에 삽입합니다.

램프 신호	상태
<ul style="list-style-type: none"> 파란색 LED 점등 	X One SE와 본체가 연결되었습니다.
<ul style="list-style-type: none"> 파란색 LED 빠르게 깜빡임 	페어링 된 본체를 검색 중입니다.
<ul style="list-style-type: none"> 파란색 LED와 빨간색 LED가 번갈아 깜빡임 	무선 페어링 중입니다.
<ul style="list-style-type: none"> 빨간색 LED 깜빡임 	Turbo 또는 Remap 기능이 설정된 버튼이 눌러졌습니다.
<ul style="list-style-type: none"> LED 점멸 	종료 / Remap 설정 모드 중입니다.

PS4에서 사용하기

「PS4/Xbox One/Switch 전환 스위치」를 「PS」 표시가 있는 곳으로 전환합니다.



유선 연결:

USB선 한 쪽은 본체에 연결하고 한 쪽은 X One SE의 「펌웨어 업그레이드/충전 잭」에 연결해 사용합니다.



무선 연결:

처음 사용할 때는 페어링을 해야합니다. 먼저 「블루투스 장치」 화면으로 진입해 「무선 컨트롤러」를 선택해 주세요. 컨트롤러를 켜고 X One SE의 「무선 페어링 버튼」을 2초간 눌러 X One SE의 LED가 빨간색, 파란색으로 번갈아 깜빡이도록 합니다. 몇 초 후, X One SE의 LED가 파란색으로 점등되면 페어링이 완료되었다는 의미입니다. 이후 사용 시에는 컨트롤러를 켜기만 하면 됩니다.



Xbox Series X|S/ Xbox One/ PC에서 사용하기

1. 「PS4/Xbox One/Switch 전환 스위치」를 「PS」와 『NS』 사이의 수직 바 표시가 있는 곳으로 전환합니다.



2. 이 모드에서 X One SE가 종료 상태인 경우, 일반적인 연결 방식에 따라 사용해 주세요.

비고

PC에 연결해 사용할 때, 연사/재배치/연속 출력을 사용해야 할 경우 PS4 게임패드 시뮬레이션 방식으로 PC에 연결해 사용해 주시기 바랍니다.

Switch에서 사용하기

「PS4/Xbox One/Switch 전환 스위치」를 「NS」 표시가 있는 곳으로 전환합니다.



유선 연결:

USB선 한 쪽은 본체에 연결하고 한 쪽은 X One SE의 「펌웨어 업데이트/충전 잭」에 연결해 사용합니다.



무선 연결:

처음 사용할 때는 페어링을 해야 합니다. 먼저 「컨트롤러」 화면으로 진입해 주세요. 컨트롤러를 켜고 X One SE의 「무선 페어링 버튼」을 2초간 눌러 X One SE의 LED가 빨간색, 파란색으로 번갈아 깜빡이도록 합니다. 몇 초 후, X One SE의 LED가 파란색으로 점등되면 페어링이 완료되었다는 의미입니다. 이후 사용 시에는 컨트롤러를 켜기만 하면 됩니다.



버튼 대응표

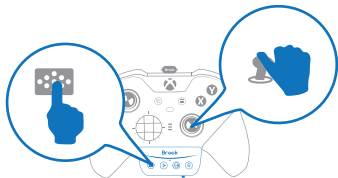
XB1	PS4	Switch	PC
D-Pad (U/D/L/R)			
Lx / Ly			
Rx / Ry			
A	×	B	A
B	○	A	B
X	□	Y	X
Y	△	X	Y
LB	L1	L	LB
RB	R1	R	RB
LT	L2	ZL	LT
RT	R2	ZR	RT
LSB	L3	L3	LSB
RSB	R3	R3	RSB
MENU	OPTIONS	+	START
VIEW	SHARE	-	BACK
Xbox Guide Key	PS Key	Home	Xbox Guide Key

비고

Switch에 연결할 때, 「Capture/터치패드 시뮬레이션 버튼」을 Capture 버튼 대신 사용할 수 있습니다.

터치패드 사용 시뮬레이션

PS4에서 사용할 때는 X One SE의 「Capture/터치패드 시뮬레이션 버튼」을 누르고 컨트롤러의 오른쪽 아날로그 스틱(RS)를 누르면 터치패드 조작을 시뮬레이션할 수 있습니다.



「Capture/터치패드 시뮬레이션 버튼」의 디폴트 모드는 「간편 모드」입니다. RS를 결합하면 터치패드 명령어를 누르는 시뮬레이션을 할 수 있습니다.

단, 사용자는 「Capture/터치패드 시뮬레이션 버튼」을 눌러 일시적으로 「풀 모드」에 진입하지 않도록 할 수 있습니다. 이 모드에서는 더 완벽한 터치패드 조작 시뮬레이션을 할 수 있습니다. RS로는 터치패드에서 스와이프한 궤적을 시뮬레이션할 수 있으며, RSB로는 터치패드 명령어를 누르는 시뮬레이션을 할 수 있습니다.

「풀 모드」에서 「Capture/터치패드 시뮬레이션 버튼」을 해제하면 다시 「간편 모드」로 복구됩니다.

간편 모드

게임패드
명령어

터치패드
시뮬레이
션 모드



간편 모드

(터치패드 명령어를
누르는 시뮬레이션)



“Capture/터치패드
시뮬레이션 버튼”
누르기



터치패드 가운데
누르기



오른쪽 아날로그 스틱
왼쪽으로 밀기+ “
Capture/터치패드
시뮬레이션 버튼” 동시에
누르기



터치패드 왼쪽
누르기



오른쪽 아날로그 스틱
오른쪽으로 밀기+ “
Capture/터치패드
시뮬레이션 버튼” 동시에
누르기



터치패드 오른쪽
누르기

풀 모드

게임패드 명령어



"Capture/터치패드 시뮬레이션 버튼" 누른 후+오른쪽 아날로그 스틱 위로 밀기



터치패드 위로 스와이프하기



"Capture/터치패드 시뮬레이션 버튼" 누른 후+오른쪽 아날로그 스틱 아래로 밀기



터치패드 아래로 스와이프하기



"Capture/터치패드 시뮬레이션 버튼" 누른 후+오른쪽 아날로그 스틱 오른쪽으로 밀기



터치패드 왼쪽으로 스와이프하기



"Capture/터치패드 시뮬레이션 버튼" 누른 후+오른쪽 아날로그 스틱 왼쪽으로 밀기



터치패드 오른쪽으로 스와이프하기

터치패드 시뮬레이션 모드



풀 모드

(더 완벽한 터치패드 조작 시뮬레이션)

게임패드 명령어



"Capture/터치패드 시뮬레이션 버튼" 누른 후+오른쪽 아날로그 스틱 위로 밀기+RSB



터치패드 위로 스와이프하고 누르기



"Capture/터치패드 시뮬레이션 버튼" 누른 후+오른쪽 아날로그 스틱 아래로 밀기+RSB



터치패드 아래로 스와이프하고 누르기



"Capture/터치패드 시뮬레이션 버튼" 누른 후+오른쪽 아날로그 스틱 오른쪽으로 밀기+RSB



터치패드 왼쪽으로 스와이프하고 누르기



"Capture/터치패드 시뮬레이션 버튼" 누른 후+오른쪽 아날로그 스틱 왼쪽으로 밀기+RSB



터치패드 오른쪽으로 스와이프하고 누르기

터치패드 시뮬레이션 모드



풀 모드

(더 완벽한 터치패드 조작 시뮬레이션)

연사 기능

기능 설정

연사 기능 설정이 허용되는 버튼에는 A, B, X, Y, LB, RB, LT, RT, LSB, RSB버튼에 추가로 Xbox One 엘리트 컨트롤러 2세대 본체의 패들 4개가 포함됩니다(이하 FK라 함).

설정할 때는 「Turbo 기능 설정 버튼」과 FK 버튼을 동시에 누르며, 설정이 완료되면 컨트롤러가 진동합니다.



예:

「**Turbo 기능 설정 버튼**」과 **A 버튼**을 동시에 누르면 A 버튼으로 연사 기능을 사용할 수 있습니다.



기능 취소

단일 버튼의 연사 기능 취소:

「Turbo 기능 설정 버튼」과 연사 기능이 설정된 FK 버튼을 동시에 누르면 되며, 설정이 취소되면 컨트롤러가 진동합니다.

예: 「Turbo 기능 설정 버튼」과 연사 기능이 설정된 A 버튼을 동시에 누르면, A 버튼의 연사 기능이 취소됩니다.

전체 버튼의 연사 기능 취소:

「Turbo 기능 설정 버튼」을 2초간 누르며, 전체 연사 설정이 취소되면 컨트롤러가 3번 진동합니다.



연속 출력

기능 설정

연속 출력 설정이 허용되는 버튼에는 십자 패드, A, B, X, Y, LB, RB, LT, RT, LSB, RSB 버튼에 추가로 Xbox One 엘리트 컨트롤러 2세대 본체의 패들 4개가 포함됩니다(이하 FK라 함).

설정할 때는 「잠금/무선 페어링 버튼」과 FK 버튼을 동시에 누르며, 설정이 완료되면 컨트롤러가 진동합니다.



예:

「잠금/무선 페어링 버튼」과 **A 버튼**을 동시에 눌렀다가 해제하면, A 버튼이 계속 눌린 상태가 됩니다.



비고

이 기능은 연사 기능 및 버튼 재배치와 결합해 사용할 수 있습니다. 예를 들어, 연사 설정된 버튼을 다시 연속 출력으로 설정하면 두 손을 버튼에서 떼 후에도 버튼은 연사 상태로 유지됩니다.

기능 취소

연속 출력 기능이 설정된 버튼을 다시 한번 누르면, 연속 출력 기능이 자동 취소됩니다.

버튼 재배치

기능 설정

설정 재배치가 허용되는 버튼에는 A, B, X, Y, LB, RB, LT, RT, LSB, RSB 등 10개 버튼에 추가로 Xbox One 엘리트 컨트롤러 2세대 본체의 패들 4개가 포함됩니다(이하 FK라 함).

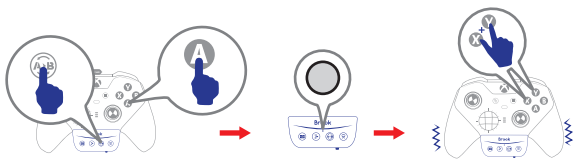
Step 1. FK 버튼 선택:

「Remap 기능 설정 버튼」과 FK 버튼을 동시에 누릅니다. 이때 컨트롤러의 LED가 점멸됩니다.



Step 2. 버튼 재배치 선택:

FK로 배치할 전체 버튼을 동시에 누르면, 컨트롤러가 진동합니다. 전체 버튼을 해제할 때, 설정이 완료되면 LED가 다시 점등됩니다.



예:

「Remap 기능 설정 버튼」과 A 버튼을 동시에 눌렀다가 해제한 후, X+Y 버튼을 다시 한번 누르면 A 버튼에 X+Y 기능이 설정됩니다.

버튼 재배치

기능 취소

단일 버튼의 재배치 취소:

「Remap 기능 설정 버튼」과 Remap 기능이 설정된 FK 버튼을 동시에 눌렀다가 해제한 후, FK 버튼을 다시 한번 누르면 됩니다. 설정되었던 FK 버튼이 다시 원래 기능으로 복구됩니다.

예: 「Remap 기능 설정 버튼」과 X+Y 기능으로 설정된 A 버튼을 동시에 눌렀다가 해제한 후, 다시 A 버튼을 한번 누르면 A 버튼에 설정되었던 X+Y 기능이 취소됩니다.

전체 버튼의 재배치 취소:

「Remap 기능 설정 버튼」을 2초간 누르며, 전체 재배치가 취소되면 컨트롤러가 3번 진동합니다.



패들 사용에 관하여

Xbox One 엘리트 컨트롤러 2세대에 설정된 버튼을 잠금 상태로 전환하면, 컨트롤러 뒷면의 패들 4개를 FK 기능으로 사용할 수 있습니다.

주의:

사용자는 다른 FK 기능을 패들에 설정할 수 있으나, 패들 기능을 다른 FK 버튼에 설정할 수는 없습니다.



다른이들

최신 사용자 안내서와 자세한 내용은 Brook의 웹 사이트를 참조하십시오.

P/N: X One SE
M/N: ZPP005G

—Ambient Operating Temperature-10°C to +50°C