



EF7
User Manual
SPORT | Healthy

 **FitCloudPro**

English 01-16

Spanish 17-32

Other language versions

To reduce the environmental impact and the packaging thickness, we provide the full manual in other languages via QR code. Thank you for your understanding, and all necessary information is available online.



Deutsch



Français



Italiano

*If you need after-sales support, please contact our customer service.

Content

| | |
|--|-----|
| 01.Charging and Activation | P2 |
| 02.App Download & Watch Button Functions | P3 |
| 03.Pairing the Watch-IOS | P4 |
| 04.Connecting Bluetooth-IOS | P5 |
| 05.Setting Up FitCloudPro App on Android | P6 |
| 06.Turning on Push Notifications | P8 |
| 07.Turning on weather locator | P9 |
| 08.Setting the Display Unit of the Watch | P9 |
| 09.Setting/Download Watch Faces | P10 |
| 10.Resetting the Watch | P12 |
| 11.Setting up Always-On Display | P12 |
| 12.Turning on/off Call Audio and Media Audio | P13 |
| 13.Adding and Syncing Favotite Contacts | P14 |
| 14.Key Safety Tips | P15 |
| 15.Enabling App Auto Launch | P16 |

1.Charging and Activation

a.Connect the EF7 charging cable to a 5V-1A adapter and plug it in. Ensure proper alignment of the cable with the metal contact pins on the back cover of the watch. The built-in magnets will automatically attach to the correct poles for charging.

b.If the watch is newly received or has not been used for a long time, the battery may be in a 0 voltage protection state. Charge the watch for at least 15 minutes to accumulate enough power to activate it.The built-in magnets will automatically attach to the correct poles for charging.

c.It is recommended to charge the device once a month. Keep the device fully charged and power it off when not in use to ensure longevity and optimal performance.

2.App Download

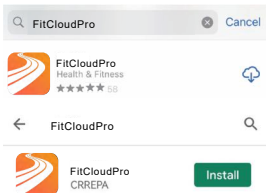
- ① Download the "FitCloudPro" app from the App Store or Google Play.
- ② Scan QR code to download.



App Store



Google Play

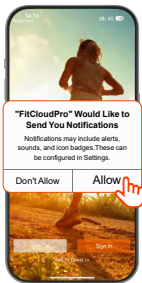
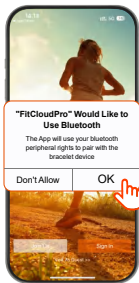


Watch Button Functions

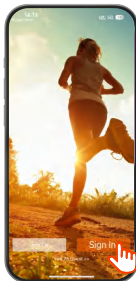
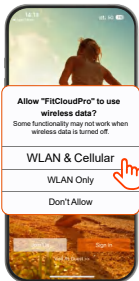


3. Pair as Follows-IOS

a. Upon first use of the FitCloudPro app, enable it to access Bluetooth, wireless data, and notifications on your compatible smartphone by granting all necessary permissions through your phone's settings.

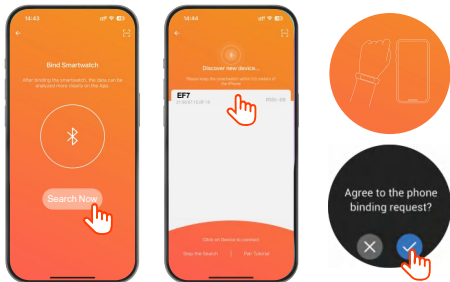


b. Use the app with "Visit As Guest" or "Sign In".

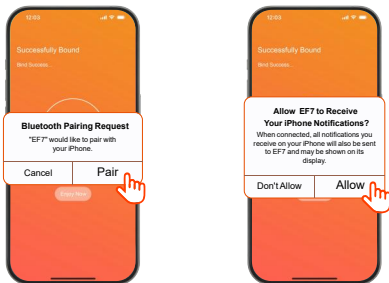


4.Connecting Bluetooth-IOS

a. Select 'Search Now' to discover and connect to the EF7 Bluetooth device. and tap the watch to 'agree' grant access and complete the pairing process.

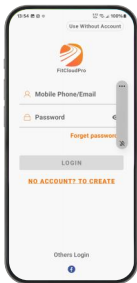


b. "Allow Bluetooth Pairing" and "Allow Notifications"

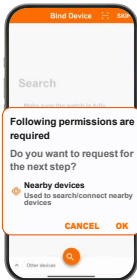


5. Setting Up FitCloudPro App on Android: Permissions and Agreement

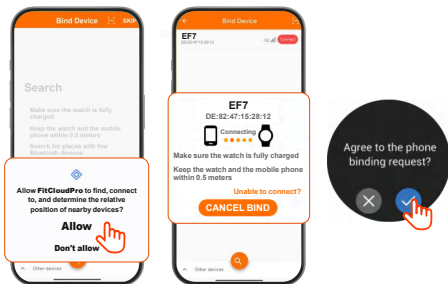
a. "Agree" FitCloudPro Privacy Policy & User Agreement, Login or Use Without Account:



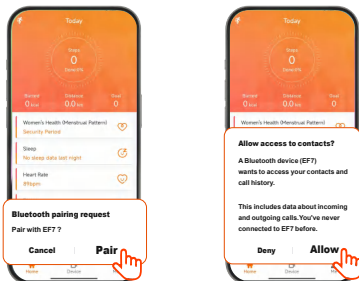
b. Fill in your personal information and Search/connect nearby permissions Bluetooth request.



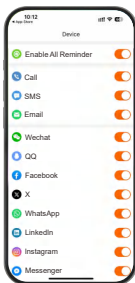
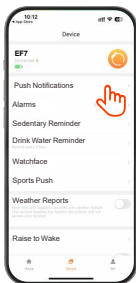
c. Allow FitCloudPro to discover and connect to EF7 devices. Tap the watch and select 'agree' to grant access and complete the pairing process.



d. Allow Bluetooth pairing requests and Access to Contacts:



6. Turning on Push Notifications

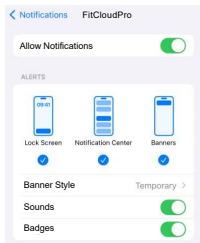


a. Note that the watch cannot receive notifications when the phone is in Do Not Disturb mode.



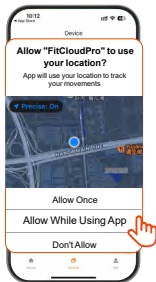
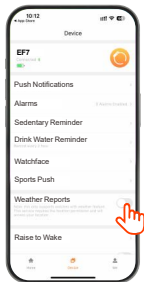
b. Ensure the mobile phone's Bluetooth is active, the FitCloudPro app is running, and the watch is connected to the phone's Bluetooth.

c. Make sure that notifications are visible on the notification bar of your phone.

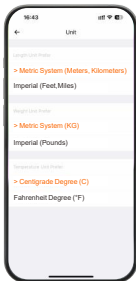
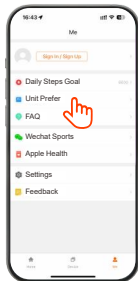


7. Turning on weather locator

Turn on the weather reports feature in the FitCloudPro app to get weather forecasts.



8. Setting the Display Unit of the Watch

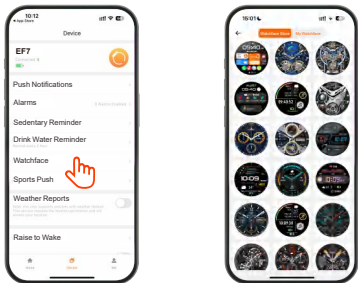


9.Setting/Download Watch Faces

a. Press and hold the watch face for 2 seconds, then quickly swipe to switch between watch faces.



b. Download watch faces through FitCloudPro's watch face UI market. Note that only one watch face UI can be saved at a time. A new download will replace the previously saved watch face UI.



c. Displaying touchscreen functionality



Control Center



Menu

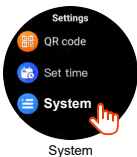
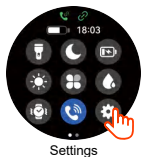


Function



Messages

10. Resetting the Watch



If the exercise, sleep, and heart rate data are inaccurate, or if the Bluetooth connection or call functionality fails, try resetting the watch as shown below and rebind. Alternatively, you can reset or update the firmware through the app!

11. Setting up Always-On Display

a. Tap "⚙️ Settings" and enter "🌟 Display".




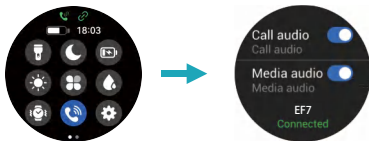
b. Tap "🌟 AOD clock" to enable either "Digital clock" or "Analog clock".



NOTE: To extend battery life, the watch may disable the raise-to-wake function to reduce unnecessary power consumption when we open AOD feature.

12. Turning on/off Call Audio and Media Audio

a. Tap  to enable or disable Bluetooth Calling.



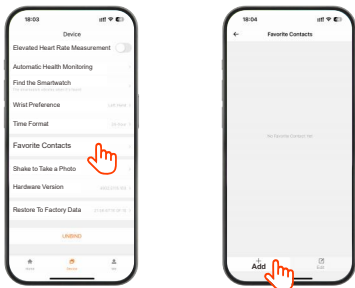
b. To prevent the watch from playing media sounds or making/answering calls, simply turn off the media audio and call audio settings.

NOTE

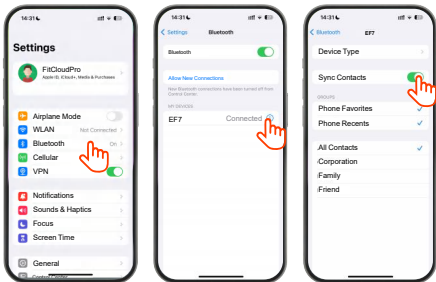
When media audio is enabled, the call audio feature must also be activated.

13. Adding and Syncing Favorite Contacts

a. Add contacts to the watch via FitCloudPro



b. Note some phones require manual activation of Bluetooth contact syncing due to privacy considerations.



14.Key Safety Tips

- a. Do not expose the watch to extremely high-temperature environments like scorching sun rays or around high-temperature devices like heaters, ovens, microwave ovens, or water heaters. High-temperature environments may cause battery explosions or other safety accidents.
- b. The product includes an irremovable pure cobalt battery. Non-professionals are not allowed to disassemble it in case of a safety accident.
- c. This product has passed multiple waterproof tests before launch. Considering different using habits, its internal parts may experience wear and tear, which affects its sealing performance. Therefore please wear and use the smartwatch carefully during swimming and diving, but avoid wearing it in a sauna room or for a hot shower.
- d. Our products do not belong to medical apparatus. The heart rate, blood oxygen, sleep, calories, and steps, and other health data collected by it are only for reference rather than clinical basis.

15.Enabling App Auto Launch

XIAOMI

Setting-apps-permissions-Autostart-open the FitCloudPro

HUAWEI

Setting-apps&services-app launch-open the FitCloudPro

SAMSUNG

"Smart Manager "- find the "Auto-Run Application" option, --enter the "Auto-Start Application" setting interface - open the auto-start setting program.

Contenido

| | |
|---|-----|
| 01.Carga y Activación | P18 |
| 02.Descarga de la Aplicación y Funciones del Botón del Reloj ... | P19 |
| 03.Emparejamiento del Reloj | P20 |
| 04.Conexión Bluetooth-IOS | P21 |
| 05.Configuración de la Aplicación FitCloudPro en Android | P22 |
| 06.Activación de Notificaciones Push | P24 |
| 07.Activación del Localizador Meteorológico | P25 |
| 08.Configuración de la Unidad de Visualización del Reloj | P25 |
| 09.Configuración/Descarga de Esferas de Reloj | P26 |
| 10.Restablecimiento del Reloj | P28 |
| 11.Configuración de la Pantalla Siempre Activa | P28 |
| 12.Activación/Desactivación del Audio de Llamadas y Medios | P29 |
| 13.Adición y Sincronización de Contactos Favoritos | P30 |
| 14.Consejos Clave de Seguridad | P31 |
| 15.Activación del Inicio Automático de la Aplicación | P32 |

1.Carga y Activación

- a. Conecte el cable de carga EF7 a un adaptador de 5V-1A y enchúfelo. Asegúrese de que el cable esté correctamente alineado con los pines de contacto metálicos en la parte posterior del reloj. Los imanes integrados se ajustarán automáticamente a los polos

- b. Si el reloj es nuevo o no se ha utilizado durante mucho tiempo, la batería puede estar en un estado de protección de 0 voltios. Cargue el reloj durante al menos 15 minutos para acumular suficiente energía para activarlo. Los imanes integrados se ajustarán automáticamente a los polos correctos para la carga.

- c. Se recomienda cargar el dispositivo una vez al mes. Mantenga el dispositivo completamente cargado y apáguelo cuando no esté en uso para asegurar su longevidad y un rendimiento óptimo.

2.Descarga de la Aplicación

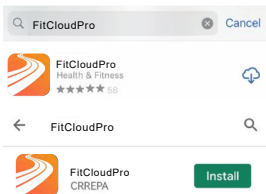
- 1 Descarga la app "FitCloudPro" desde la App Store o Google Play.
- 2 Escanea el código QR para descargar.



App Store



Google Play



Funciones del Botón del Reloj

Deporte



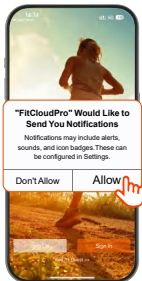
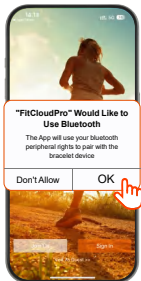
Mantenga presionado durante 3 segundos para encender/apagar, Menú

Linterna

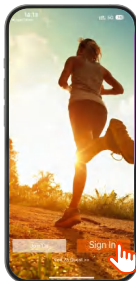
Pulsación larga para iniciar el asistente de voz,
Pulsación corta Atrás/
Cerrar pantalla

3. Emparejamiento del Reloj- iOS

a. En el primer uso de la app FitCloudPro, habilita el acceso a Bluetooth, datos inalámbricos y notificaciones en tu smartphone compatible concediendo todos los permisos necesarios a través de la configuración de tu teléfono.

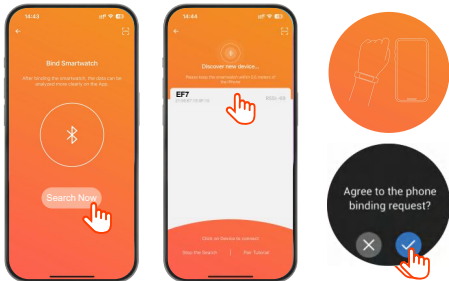


b. Usa la app con "Visitar como invitado" o "Iniciar sesión".

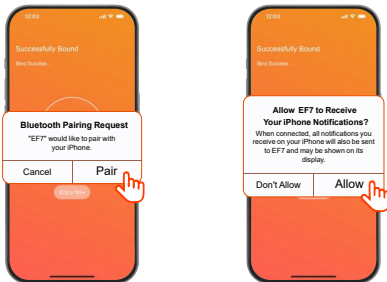


4. Conexión Bluetooth-IOS

a. Seleccione 'Buscar ahora' para descubrir y conectar el dispositivo Bluetooth EF7, y toque el reloj para 'aceptar', conceder acceso y completar el proceso de emparejamiento.

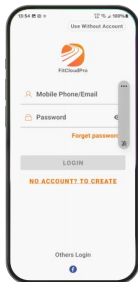


b. "Permitir emparejamiento Bluetooth" y "Permitir notificaciones"

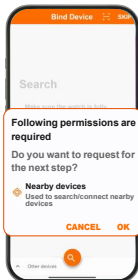


5. Configuración de la aplicación FitCloudPro en Android: Permisos y Acuerdo

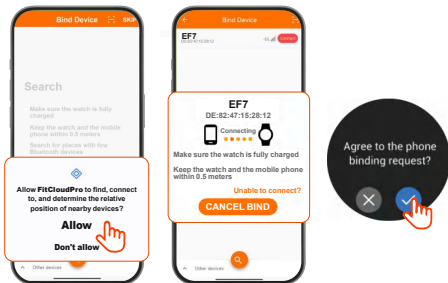
a. "Aceptar" la Política de privacidad y el Acuerdo de usuario de FitCloudPro, Iniciar sesión o Usar sin cuenta:



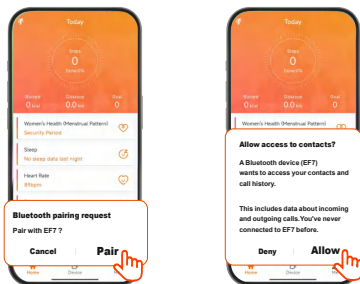
b. Rellene su información personal y permita la búsqueda/conexión de dispositivos Bluetooth cercanos.



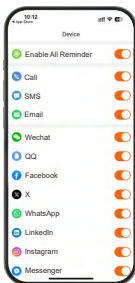
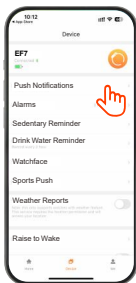
c. Permita que FitCloudPro descubra y se conecte a los dispositivos EF7. Toque el reloj y seleccione 'Aceptar' para otorgar acceso y completar el proceso de emparejamiento.



d. Permita las solicitudes de emparejamiento Bluetooth y el acceso a los contactos:



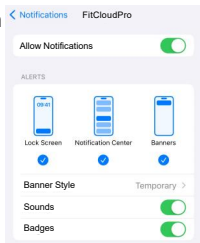
6.Activación de Notificaciones Push



a. Tenga en cuenta que el reloj no puede recibir notificaciones cuando el teléfono está en modo No molestar.



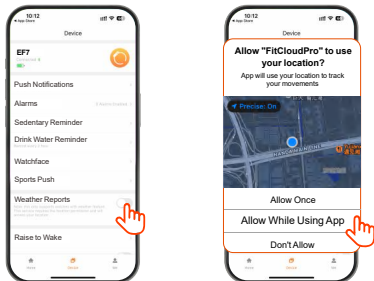
b. Asegúrese de que el Bluetooth del teléfono esté activo, la aplicación FitCloudPro esté en funcionamiento y el reloj esté conectado al Bluetooth del teléfono.



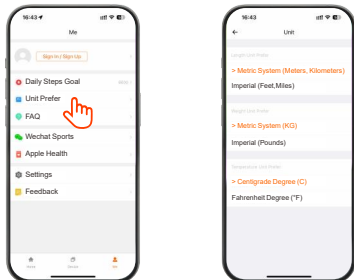
c. Asegúrese de que las notificaciones sean visibles en la barra de notificaciones de su teléfono.

7. Activación del Localizador Meteorológico

Activa la función de informes meteorológicos en la aplicación FitCloudPro para obtener pronósticos del tiempo.



8. Configuración de la Unidad de Visualización del Reloj

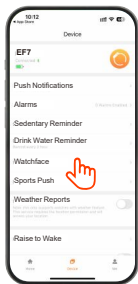


9. Configuración/Descarga de Esferas de Reloj

a. Mantén presionado el rostro del reloj durante 2 segundos, luego desliza rápidamente para cambiar entre rostros de reloj.



b. Descarga rostros de reloj a través del mercado de interfaces de usuario de rostros de reloj de FitCloudPro. Ten en cuenta que solo se puede guardar una interfaz de usuario de rostro de reloj a la vez. Una nueva descarga reemplazará la interfaz de usuario de reloj guardada previamente.



c. Visualización de la funcionalidad de la pantalla táctil



Centro de Control



Menú



Función



Mensajes

10. Restablecimiento del Reloj



Si los datos de ejercicio, sueño y frecuencia cardíaca son inexactos, o si la conexión Bluetooth o la funcionalidad de llamadas falla, intenta reiniciar el reloj como se muestra a continuación y volver a vincularlo. Alternativamente, puedes reiniciar o actualizar el firmware a través de la aplicación.

11. Configuración de la Pantalla Siempre Activa

a. Toca "⚙️ Configuración" y entra en "🟡 Pantalla".




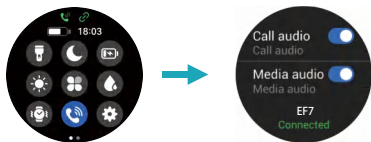
b. Toca "🟡 Reloj AOD" para habilitar ya sea el "Reloj digital" o el "Reloj analógico".



NOTA: Para extender la vida útil de la batería, el reloj puede desactivar la función de "Levantar para activar" para reducir el consumo innecesario de energía cuando la función AOD está activada.

12. Activación/Desactivación del Audio de Llamadas y Medios

a. Toca  para activar o desactivar las llamadas por Bluetooth.



b. Para evitar que el reloj reproduzca sonidos multimedia o realice/reciba llamadas, simplemente desactiva las configuraciones de audio multimedia y audio de llamadas.

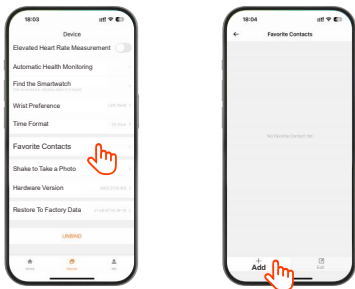


NOTA

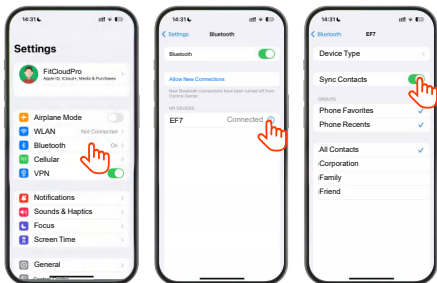
Cuando el audio multimedia está activado, la función de audio de llamadas también debe estar activada.

13. Adición y Sincronización de Contactos Favoritos

a. Añade contactos al reloj a través de FitCloudPro.



b. Nota: Algunos teléfonos requieren la activación manual de la sincronización de contactos Bluetooth debido a consideraciones de privacidad.



14. Consejos Clave de Seguridad

a. No exponga el reloj a ambientes con temperaturas extremadamente altas, como los rayos solares abrasadores o cerca de dispositivos de alta temperatura como calentadores, hornos, microondas o calentadores de agua. Los ambientes de alta temperatura pueden causar explosiones de batería u otros accidentes de seguridad.

b. El producto incluye una batería de cobalto puro no extraíble. Las personas no profesionales no deben desmontarla en caso de un accidente de seguridad.

c. Este producto ha pasado múltiples pruebas de impermeabilidad antes de su lanzamiento. Considerando los diferentes hábitos de uso, sus partes internas pueden experimentar desgaste, lo que afecta su rendimiento de sellado. Por lo tanto, use la smartwatch con cuidado durante la natación y el buceo, pero evite usarla en una sauna o durante una ducha caliente.

d. Nuestros productos no son dispositivos médicos. La frecuencia cardíaca, el oxígeno en sangre, el sueño, las calorías y los pasos, así como otros datos de salud recopilados, son solo para referencia y no como base clínica.

15.Activación del Inicio Automático de la Aplicación

XIAOMI

Configuración-aplicaciones-permisos-Autoinicio-
Abre FitCloudPro.

HUAWEI

Configuración-aplicaciones y servicios-lanzamiento
de aplicaciones-Abre FitCloudPro.

SAMSUNG

"Smart Manager" - Encuentra la opción "Aplicación
de inicio automático" - Accede a la interfaz de
configuración "Aplicación de inicio automático" -
Activa el programa de inicio automático.