

Preguntas frecuentes

- +Encontrar el archivo .exe correcto para un perfil de mouse para juegos

Si tiene problemas con la detección del perfil, es posible que no tenga el perfil asociado con el archivo .exe del juego correcto o activo.

Para encontrar el .exe activo de un juego, puedes:

- Asociar automáticamente usando un teclado Serie G con pantalla LCD (ver [360023243694](#)).
O
- Busque el .exe a través del Administrador de tareas de Windows (consulte [360023243694](#)).

NOTA: Solo necesita hacer una de las anteriores si el perfil no está asociado correctamente. Si puede señalar el .exe correcto al crear un perfil, no necesita hacer ninguno de los dos.

- +Solución de problemas de detección de perfil de mouse para juegos con Logitech Gaming Software

Puede configurar su mouse para juegos por separado para cada juego o aplicación en su computadora (ver [360023406553](#) para instrucciones). Cuando se inicia un juego, el perfil asociado con él debería activarse. A veces, el perfil no se activa correctamente, lo que puede impedir que se apliquen configuraciones específicas del juego.

Cuando un perfil de juego no se activa correctamente:

- Intente usar un perfil persistente (consulte la respuesta [360023406553](#) para instrucciones).

NOTA: El uso de un perfil persistente lo ayudará a determinar si Logitech Gaming Software funciona correctamente.

- Asegúrese de seleccionar el archivo .exe correcto para el juego (consulte la respuesta [360023406553](#) para ayuda).
- Verifique que los archivos .exe de un solo jugador y multijugador tengan perfiles (ver respuesta [360023406553](#) por ayuda).

- +Solución de problemas de macros y asignaciones de botones del mouse con Logitech Gaming Software

Cuando las asignaciones de botones y las macros no funcionan de la forma en que las configuró, el problema generalmente tiene que ver con el perfil activo.

Aquí hay algunas maneras de tratar de resolver este problema:

- Bloquear el perfil mientras se ejecuta el juego (ver respuesta [360023406013](#) para instrucciones).

- Intente usar un perfil persistente para determinar si el software funciona correctamente (consulte la respuesta [360023406013](#) para instrucciones).
- Verifique que se haya seleccionado el .exe correcto para el juego (ver respuesta [360023406013](#) por ayuda).
- Asegúrese de que los archivos .exe para un solo jugador y multijugador tengan perfiles (consulte [la respuesta 360023406013](#) por ayuda).

- + Vinculación de perfiles entre un teclado de la serie G y un mouse para juegos mediante Logitech software de juegos

Logitech Gaming Software (LGS) comparte los perfiles entre su teclado G-Series y su mouse para juegos, por lo que no es necesario vincular perfiles manualmente. Las macros y las pulsaciones de teclas que configuró para su teclado de la serie G se pueden asignar a su mouse para juegos, y las pulsaciones del botón del mouse que configuró para su mouse para juegos se pueden asignar a su teclado de la serie G.

NOTA: Ciertos botones específicos del mouse, como DPI Shift, solo se pueden usar con mouse compatibles con LGS. Si asigna una tecla G en su teclado como DPI Shift con un mouse que no sea LGS, el botón no tendrá efecto. La mayoría de las otras pulsaciones de botones, como el clic izquierdo y derecho, se pueden asignar a sus teclas G.

- +El perfil del mouse para juegos deja de funcionar en medio de un juego

Cuando un perfil deja de funcionar en medio de un juego, hay dos causas posibles. O el perfil es:

- No asociado con el archivo .exe correcto

El perfil se detecta en el iniciador del juego o en el menú, pero deja de funcionar mientras se juega. Esto sucede cuando el perfil no está asociado al archivo .exe correcto. Puedes arreglar esto asignando el archivo .exe del juego al perfil y no el archivo .exe del lanzador. Ver [360023405833](#) para instrucciones.

O

- Revertido al perfil predeterminado

Otra aplicación que se ejecuta en su computadora puede pasar a primer plano, lo que hace que el perfil activo vuelva al perfil predeterminado. Puedes arreglar esto bloqueando el perfil asignado al juego.

Ver [360023405833](#) para instrucciones.

- +El cursor no sigue los movimientos del mouse para juegos

Si el cursor no sigue los movimientos del mouse, intente lo siguiente:

- Asegúrese de que su mouse esté firmemente conectado a un puerto USB en su computadora (no a un concentrador USB).
- Pruebe con una alfombrilla de ratón diferente.
- Revise el puerto del sensor (en la parte inferior del mouse) en busca de polvo o pelusa.
- Evite usar el mouse en:

- - o Vidrio u otras superficies transparentes o Superficies reflectantes, como espejos y escritorios de metal o Granos de madera y superficies ranuradas o Superficies con acabado muy brillante
- Pruebe el mouse en una hoja de papel blanco para asegurarse de que no sea un problema de seguimiento en un superficie particular que está utilizando.

Si los pasos anteriores no resuelven su problema, el movimiento errático puede ser causado por el software (por ejemplo, si la velocidad del cursor es demasiado rápida).

- +Mi perfil de mouse para juegos dejó de funcionar después de una actualización del juego

Cada perfil está asociado con un archivo .exe específico. A veces, cuando instala una actualización del juego o un paquete de expansión, la ubicación del archivo.exe correcto puede cambiar.

Si recientemente instaló una actualización del juego y luego su perfil de juego dejó de funcionar, vea la respuesta [360023405693](#) para obtener [ayuda para encontrar](#) el juego actual .exe.

- +Compatibilidad de mouse y teclado para juegos con concentradores USB y conmutadores KVM

No admitimos el uso de dispositivos de terceros con nuestros ratones y teclados. Pueden interferir con la comunicación entre un mouse o teclado y la computadora.

Los dispositivos de terceros no compatibles incluyen:

- Cajas de conmutadores KVM
- Replicadores de puertos
- Estaciones de acoplamiento
- Concentradores USB

NOTA: Los fabricantes de estos dispositivos de terceros implementan la compatibilidad con teclado y mouse de diferentes maneras. Actualmente no existe un estándar de la industria.

- +Configuración de diferentes DPI para perfiles de mouse para juegos usando Logitech Gaming Software

Logitech Gaming Software (LGS) configura DPI y otros ajustes del puntero del mouse para que funcionen en todos los perfiles de manera predeterminada. Con LGS, puede configurar diferentes DPI y comportamiento del puntero para cada perfil de juego.

NOTA: Esta es una configuración avanzada y el perfil de cada juego deberá configurarse individualmente, pero permite la máxima flexibilidad y capacidad de configuración.

Para configurar diferentes configuraciones de DPI para perfiles:

1. Abra Logitech Gaming Software: Inicio > Todos los programas > Logitech > Logitech Gaming Software 8.x

NOTA: Asegúrese de que Logitech Gaming Software esté configurado en "Detección automática de juegos".

2. Haga clic en Personalizar la configuración del puntero.



Aparecerá la ventana Configuración del puntero .



3. Seleccione la casilla de verificación "Habilitar configuración de puntero por perfil" en la sección Avanzado .

El área de Perfiles aparecerá en su ventana.



Ahora puede establecer diferentes niveles de DPI y tasas de informes para cada perfil. La configuración permanecerá mientras se seleccione "Habilitar configuración de puntero por perfil". Si usted:

- Desmarque esta casilla de verificación: el software volverá a una configuración de DPI única para todos aplicaciones
 - Seleccione esta casilla de verificación nuevamente: la configuración del puntero que configuró para cada perfil se restaurado
- +Programación de los botones del mouse para juegos con Logitech Gaming Software

Logitech Gaming Software le permite programar diferentes configuraciones de botones para cada perfil en su computadora. Para obtener información sobre cómo crear y asignar perfiles específicos de la aplicación, consulte el artículo [360023235474](#).

NOTA: si es nuevo en Logitech Gaming Software o desea usar solo un perfil con su mouse, primero siga los pasos en el artículo [360023235474](#) para configurar su perfil predeterminado como un perfil persistente.

Para configurar los botones de su mouse:

1. Abra el software de juegos Logitech:

Inicio > Todos los programas > Logitech > Logitech Gaming Software 8.x

2. Haga clic en el icono Personalizar botones .



3. Seleccione el perfil que desea editar haciendo clic en su icono. El perfil tendrá una barra resaltada azul encima cuando se seleccione (p. ej., "Perfil predeterminado" a continuación).

NOTA: Logitech Gaming Software detectará algunos juegos que haya instalado y creará perfiles para ellos. Puedes crear perfiles para otros juegos tú mismo (ver artículo [360023235474](#) por ayuda).

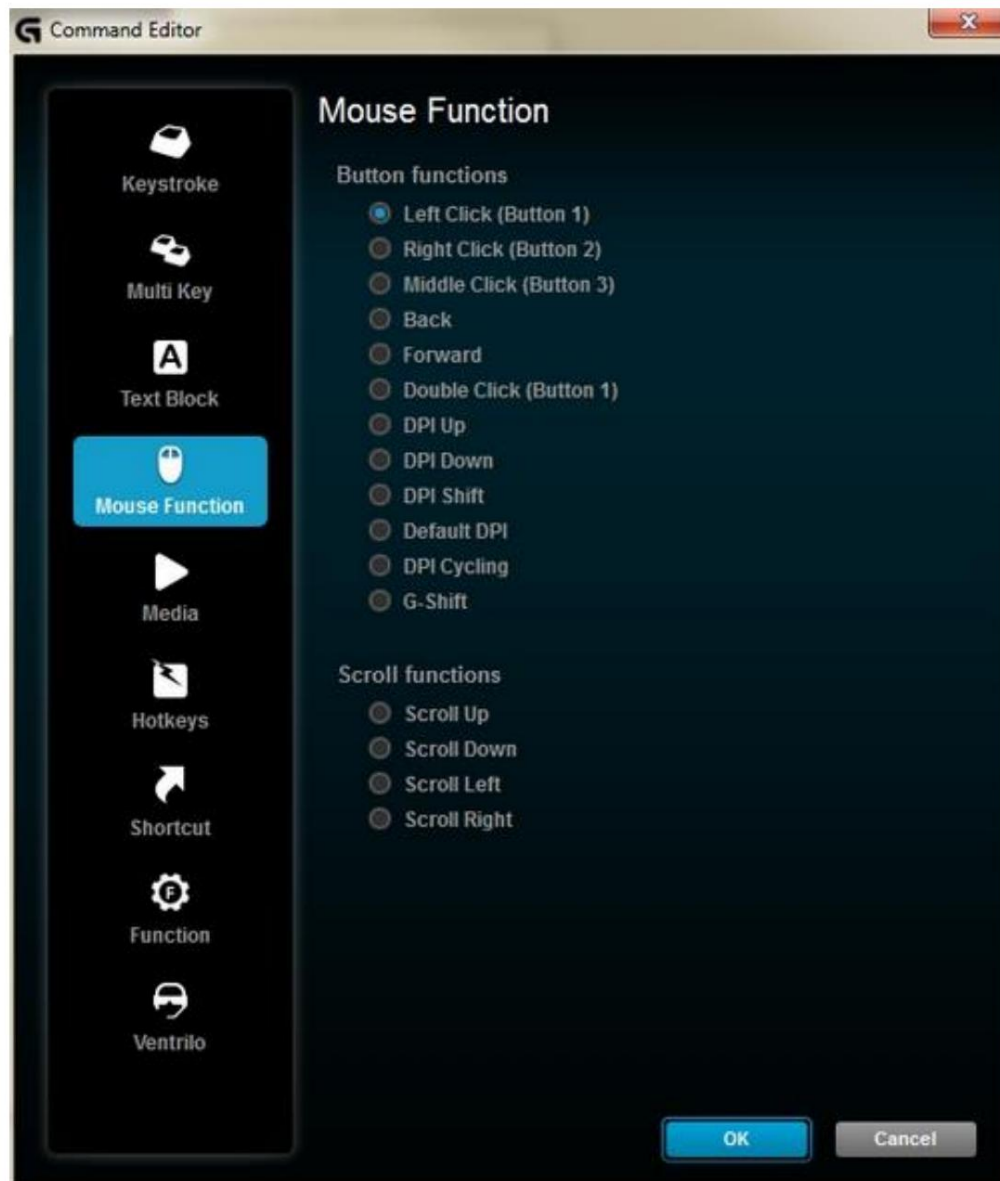


4. Para editar un botón, ya sea: o Arrastre y suelte un comando existente en él.

NOTA: Todos los comandos que haya creado para ese perfil estarán visibles en la lista Comandos a la izquierda. Cuando arrastra un comando con el mouse, los botones configurables se resaltarán. Elija el botón que desea programar y suelte el comando encima.

O

o Haga clic derecho en un botón y seleccione Editar comando. La ventana del editor de comandos aparece:



En esta ventana, puede asignar un:

Pulsación de tecla : asigne una sola pulsación de tecla o una pulsación de tecla con modificadores.

Tecla múltiple : asigne una serie de pulsaciones de teclas "macro". (NOTA: puede configurar estas macros para que funcionen con y sin retrasos de tiempo grabados).

Bloque de texto : cree un bloque de texto que se escribirá cuando se presione la tecla (con o sin compatibilidad con Unicode).

Funciones del mouse : asigne un botón en su mouse para usar cualquiera de las funciones disponibles del botón del mouse.

Medios : configure un botón del mouse para que funcione como una tecla multimedia que normalmente encontraría en un teclado.

Teclas de acceso rápido : use un comando de pulsación de tecla predefinido.

Acceso directo : asigne un botón para iniciar un archivo/carpeta/unidad en su computadora.

Función : asigne un botón para que actúe como un botón de función de Microsoft (p. abra su navegador web).

Una vez que haya seleccionado la función para asignar al botón, haga clic en Aceptar. Esto aplicará la nueva función y verá el nombre del comando junto al botón (p. ej., la función del mouse "Ciclo DPI" asignada al Botón 5 a continuación).



IMPORTANTE: Al menos un botón debe estar configurado como "Clic izquierdo" y otro como "Clic derecho" en todo momento. Para reprogramar cualquiera de estos botones, primero deberá asignar esa función a otro botón.

Para reasignar un botón al comportamiento estándar del mouse, haga clic con el botón derecho en el botón y seleccione "Usar genérico".

Para desasignar un botón, haga clic con el botón derecho y seleccione "Desasignar" o arrastre el comando desde el botón hasta el icono de la papelera.

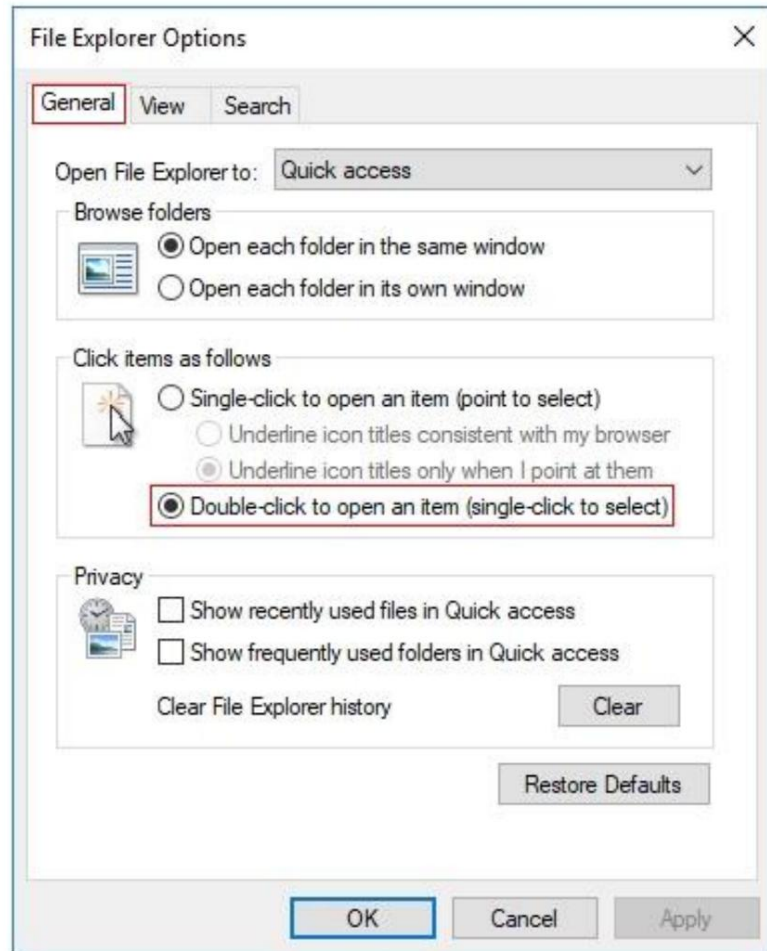
- + El mouse para juegos hace doble clic cuando se hace clic una vez

Si su mouse para juegos hace clic dos o más veces cuando se hace clic una vez, intente los pasos de solución de problemas a continuación:

1. Deshabilite la opción de un solo clic para abrir en Windows:

o Windows 8 o Windows 10 Haga

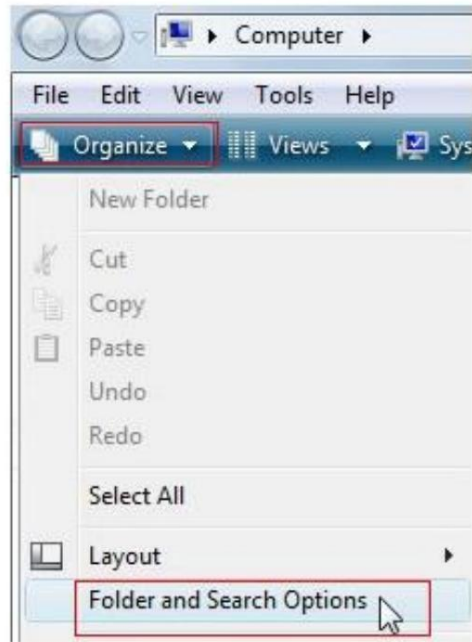
clic en la lupa para que aparezca el menú Buscar, escriba 'clic único' y luego seleccione Especificar clic único o doble para abrir. Seleccione la pestaña General y, en Haga clic en los elementos de la siguiente manera, asegúrese de que esté seleccionado Hacer doble clic para abrir un elemento (un solo clic para seleccionar) .



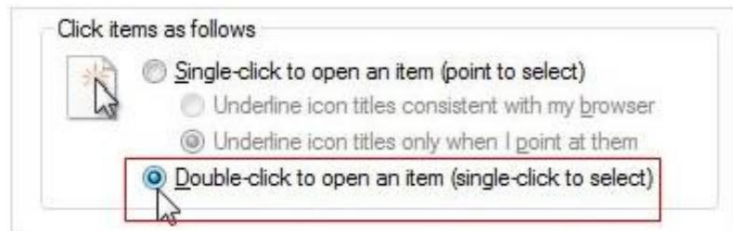
2. Windows 7 o Windows Vista: o Haga clic en Equipo.



o En la barra de menú, haga clic en Organizar y luego en Opciones de carpeta y búsqueda.



o En la pestaña General , asegúrese de que la opción Haga doble clic para abrir un elemento (un solo clic para seleccionar) esté seleccionada.



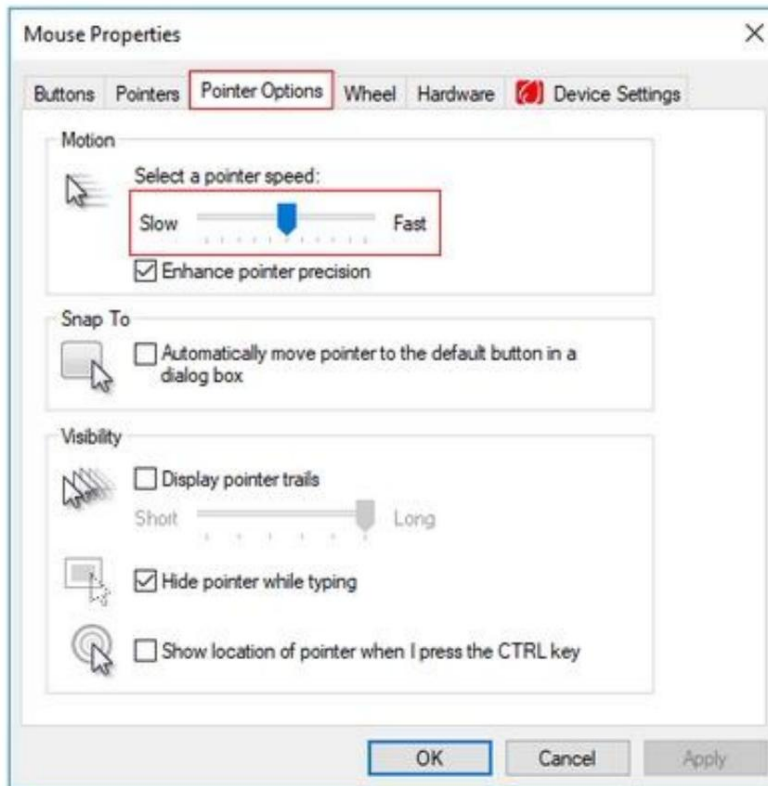
o Haga clic en Aceptar para guardar y salir.

3. Pruebe el mouse en varios programas y componentes, como el Panel de control o el Explorador de Windows en Windows, y la Utilidad de disco o Finder en Mac OS. Si el doble clic es específico para un programa, verifique la configuración de la aplicación o las asignaciones de comandos para el perfil específico en Logitech Gaming Software.
4. Omita los concentradores o extensores de alimentación y conecte el cable del mouse o el receptor a un puerto USB diferente en la placa base de la computadora, si es posible.
5. Pruebe el mouse en una computadora diferente que funcione.
6. Póngase en [contacto con el soporte de Logitech](#) si el problema del doble clic aparece en una computadora diferente. Háganos saber qué pasos de solución de problemas se han intentado.

- + Comportamiento de seguimiento del mouse de juego inconsistente

Si el cursor de su mouse para juegos tartamudea o salta durante el uso general, intente estos pasos de solución de problemas:

1. Si tiene instalado Logitech Gaming Software (LGS): o Reduzca la sensibilidad de DPI en la pestaña Personalizar configuración del puntero . o Si su mouse para juegos es compatible con el ajuste de superficie, sintonice su mouse con la superficie en uso. Ver [Surface Tuning tu mouse para juegos](#) para más información.
2. Si no tiene LGS instalado, reduzca la velocidad del puntero en Panel de control > Ratón > Opciones de puntero:



3. Si su mouse es inalámbrico: o Recargue el mouse usando el cable incluido o reemplace las baterías. o Asegúrese de que el mouse y el receptor USB estén al menos a 2 metros de la red inalámbrica, enrutadores y otros dispositivos inalámbricos de 2,4 GHz. o Mantenga el receptor USB a menos de 20 cm del ratón. o Desconecte temporalmente cualquier otro dispositivo inalámbrico y observe el efecto en el rendimiento del seguimiento.
4. La lente del sensor puede estar sucia. Voltee el mouse y limpie a fondo cualquier suciedad o pelusa cubriendo la lente.
5. Intente usar el mouse en una hoja de papel blanco para asegurarse de que no sea un problema de seguimiento en una superficie particular que está utilizando.

Si ninguna de estas sugerencias funciona, comuníquese con [el Soporte de Logitech](#) y háganos saber qué pasos de solución de problemas ha probado.

- Resuelto: problema con dispositivos USB después de la actualización de Windows 10 KB4074588

Logitech está al tanto de una actualización de Microsoft (OS Build 16299.248) que, según se informa, afecta la compatibilidad con USB en las computadoras con Windows 10.

Declaración de soporte de Microsoft "Después de instalar la actualización de seguridad del 13 de febrero de 2018, KB4074588 (compilación del sistema operativo 16299.248), algunos dispositivos USB y dispositivos integrados, como la cámara, el teclado o el mouse incorporados en una computadora portátil, pueden dejar de funcionar para algunos usuarios".

Si está utilizando Microsoft Windows 10, (OS Build 16299.248) y tiene problemas relacionados con USB. Microsoft ha publicado una nueva actualización KB4090913 (OS Build 16299.251) para resolver este problema.

Le recomendamos que siga las recomendaciones de soporte de Microsoft e instale la última actualización de Microsoft Windows 10: <https://support.microsoft.com/en-gb/help/4090913/march5-2018kb4090913osbuild16299-251>.

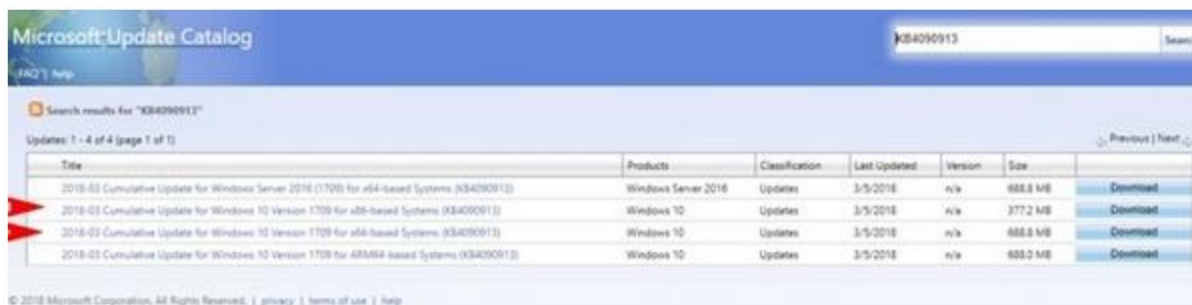
Microsoft lanzó esta actualización el 5 de marzo para solucionar los problemas de conexión USB y debe descargarse e instalarse automáticamente mediante Windows Update.

Para obtener instrucciones sobre cómo instalar la última actualización de Microsoft, consulte a continuación:

- [Si tiene un teclado/ratón que funcione](#) • [Si tiene un teclado/mouse que no funciona](#)

Si tiene un teclado/ratón que funcione:

1. [Descargar](#) la última actualización de Windows de Microsoft.
2. Si su sistema operativo está basado en 86x, haga clic en la segunda opción. Si está operando el sistema está basado en 64x, haga clic en la tercera opción.



The screenshot shows the Microsoft Update Catalog search results for KB4090913. The search bar at the top contains 'KB4090913'. Below the search bar, the results are displayed in a table with columns: Title, Products, Classification, Last Updated, Version, Size, and Download. There are four results listed, all for Windows 10 Version 1709. The first two results are for x64-based systems, and the last two are for ARM64-based systems. Each result has a 'Download' button next to it.

Title	Products	Classification	Last Updated	Version	Size	Download
2018-03 Cumulative Update for Windows Server 2016 (1709) for x64-based Systems (KB4090913)	Windows Server 2016	Updates	3/5/2018	n/a	688.8 MB	Download
2018-03 Cumulative Update for Windows 10 Version 1709 for x64-based Systems (KB4090913)	Windows 10	Updates	3/5/2018	n/a	377.2 MB	Download
2018-03 Cumulative Update for Windows 10 Version 1709 for ARM64-based Systems (KB4090913)	Windows 10	Updates	3/5/2018	n/a	688.8 MB	Download
2018-03 Cumulative Update for Windows 10 Version 1709 for ARM64-based Systems (KB4090913)	Windows 10	Updates	3/5/2018	n/a	688.8 MB	Download

3. Una vez que haya descargado la actualización, haga doble clic en el archivo descargado y siga las instrucciones en pantalla para completar la instalación de la actualización.

NOTA: si desea instalar la actualización manualmente, puede descargar las versiones 86x y 64x de la actualización desde <http://www.catalog.update.microsoft.com/360023357433.aspx?q=KB4090913>

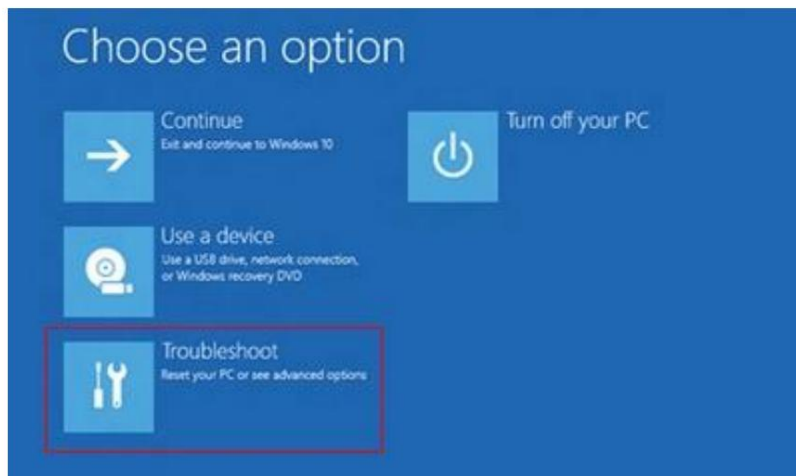
Si actualmente no tiene un teclado/ratón que funcione:

Para obtener más información, consulte el artículo de Microsoft sobre cómo iniciar y usar el entorno de recuperación de Windows 10 (WinRE):

<https://support.microsoft.com/en-us/help/4091240/usb-devices-may-stop-working-después-de-instalar-el-13-de-febrero-2018-upd>

Haz lo siguiente:

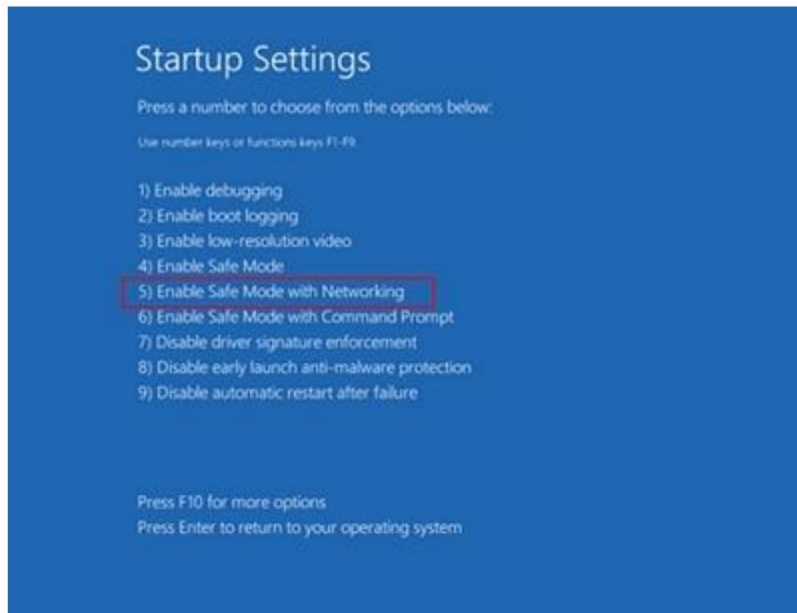
1. Reinicie el sistema antes de que Windows termine de cargar el escritorio tres veces seguidas.
Windows debería iniciar automáticamente el entorno de recuperación de Windows 10 (WinRE).



2. Una vez en WinRE, seleccione Solucionar problemas > Opciones avanzadas > Configuración de inicio.
3. En la esquina inferior derecha de la ventana, haga clic en Reiniciar.



4. Presione 5 en su teclado para seleccionar Habilitar modo seguro con funciones de red.



5. En el modo seguro de Windows, vaya a Configuración de Windows (Win+I) > Actualización y seguridad > Actualización de Windows e instale las actualizaciones más recientes.

- +Lista de perfiles de inicio predeterminados de Logitech Gaming Software

A partir del lanzamiento de LGS v8.98.234.

- 007 Nightfire • Copa Mundial de la FIFA 2002 • 4X4 Evolution • Act of War
- Age of Conan:
 - Hyborian Adventures • Age of Mythology • Agents of Mayhem • Aion • Alien: Isolation • Aliens vs. Predator - Steam • Aliens vs. Predator 2 • Allegiance • Solo en la oscuridad • American Truck Simulator • America's Army • Anachronox • Asheron's Call 2 • Assassin's Creed • Assassin's Creed 2 • Assassin's Creed Brotherhood

- Assassin's Creed IV Black Flag (multijugador)
- Assassin's Creed IV Black Flag (un jugador) •
- Assassin's Creed Origins
- Assassin's Creed Unity
- Assetto Corsa
- Asura
- Attack Squadron
- Auto Assault
- B17 Flying Fortress
- Baldur's Gate
- Baldur's Gate 2* Shadows of Amn
- Batman: Arkham Asylum
- Batman: Arkham City
- Batman: Arkham Origins (en línea)
- Batman: Arkham Origins (un jugador) •
- Battle for Naboo •
- Battle of Britain •
- Battleborn •
- Battlefield 1 •
- Battlefield 1942 •
- Battlefield 2 •
- Battlefield 2142 •
- Battlefield 3 •
- Battlefield 4 •
- Battlefield Bad Company 2 •
- Battlefield Hardline •
- Battlefield Vietnam •
- BattleZone 2 •
- Beetle Buggin' •
- Beyond Good & Evil •
- Bionic Commando - Steam •
- Bionic Commando (Steam) •
- Bioshock •
- BioShock 2 (multijugador)
- BioShock 2 (un jugador) •
- BioShock Infinite •
- El nacimiento de la
- Federación •
- Black Thorn •
- BlackHawk Down •
- Blacklight
- Retribution •
- BloodRayne •
- Blur • Borderlands • Borderlands
- 2 • Borderlands: The Pre-Sequel • Brink

- Broken Sword

- Brood War •

Brothers In Arms Hell's Highway •

Brothers In Arms: Ganado con

sangre • Brothers in Arms: Road to

Hill 30 •

Bulletstorm •

Burnout Paradise •

C&C Red Alert 2

- C&C Renegade •

C&C

Tiberian Sun •

Caesar 3 • Call of Duty • Call of

Duty: Infinite Warfare • Call of

Duty 4 - Multijugador • Call of

Duty 4 - Un jugador • Call of Duty 4: Modern

Warfare (Multijugador) • Call of Duty 4: Modern

Warfare (Un jugador) • Call of

Duty Advanced Warfare •

Call of Duty: BLACK OPS • Call of Duty:

Black Ops II (multijugador) • Call of Duty:

Black Ops II (un jugador) •

Call of Duty: Black Ops

III • Call of Duty: Fantasmas Call of Duty:

Modern Warfare 2 (multijugador) Call of Duty:

Modern Warfare 2 (un jugador) Call of Duty:

Modern Warfare 3 (multijugador) Call of Duty:

Modern Warfare 3 (un jugador) • Call of

Duty: World at War (Multijugador) • Call of

Duty: World at War

(Un jugador) • Call of Duty: WWII • Call of

Juarez - Bound In

Blood (Steam) •

Carmageddon 2 •

Champions

Online • Chronicles of Riddick

Ciudad de los héroes

Ciudad de los

héroes / Ciudad de

los villanos Civilización IV :

Colonización

Civilización IV Campañas

de clonación

Nublado

con posibilidad de

albóndigas Cero frío Colin McRae Rally 2.0 Comanche 4 Combate Combat Flight Sim 2 Simulador de v

- Combat Flight Simulator 3
- Command & Conquer 3 Tiberium Wars
- Commandos Strike Force
- Conflict Desert Storm
- Counter-Strike
- Counter-Strike Source
- Counter-Strike: Global Offensive
- Crashday
- Crimson Skies
- Criostasis •
- Crysis •
- Crysis 2 - Steam •
- Crysis Warhead •
- Crysis Wars •
- Daikatana •
- DAoC - Shrouded Isles •
- Dark Age of Camelot •
- Dark Reign 2 •
- Dark Souls II •
- Dark Souls III •
- Dark Void •
- Darkspore (Steam) •
- Darkstone •
- Dawn of War •
- Day of Defeat: Source (motor HL) •
- DCS Black Shark •
- Dead Island (Steam) •
- Dead Space 2 •
- Deadly Dozen •
- Deadspace •
- Perfil
- predeterminado
- Delta Force
- 2 • Descent 3 • Desperados 2
- Cooper's
- Revenge •
- Destiny 2 • Deus Ex • Deus Ex: Human
- Revolution (Steam) • Deus
- Ex: Mankind Divided • Devil
- May Cry - DirectX 10 • Devil
- May Cry 4 - DirectX 10 • Devil
- May Cry 4 -
- DirectX 9 • Diablo II • Diablo II -
- Lord of
- Destruction • Diablo III • Die
- Hard Nakatomi Plaza • Cavar más profundo

- Dirt •
- Dirt 2 •
- DiRT 3 •
- DiRT Rally •
- Dirt Track Racing •
- Dishonored •
- Dishonored 2 •
- Distancia •
- Divine Divinity •
- DOOM •
- Doom 3 •
- Dota 2 •
- Dragon Age - Origins •
- Dragon Age 2 •
- Dragon Age: Inquisition •
- DS Legends de Aranna
- Duke Nukem Forever - Steam
- Dune 2000
- Dungeon Keeper 2
- Dungeon Siege
- Dungeon Siege III
- Dungeons & Dragons Online Stormreach
- El Matador •
- Elder Scrolls IV - Oblivion •
- Elite: Dangerous •
- Emperor RotMK •
- Emperor's Tomb •
- Empire Earth 3 •
- Enemy Territory - QUAKE Wars •
- Enemy Territory- Quake Wars •
- Enter the Matrix •
- Escape From Monkey Island •
- Euro Truck Simulator 2 •
- Eurofighter Typhoon •
- European Air War •
- EverQuest •
- EverQuest 2 •
- Evolve •
- Excel 2013 •
- FEAR •
- FEAR 2 •
- FEAR 3 • F1
- 2000 • F1
- 2002 • F1
- 2015 • F22
- Rayo 3

- Fable III •
- Falcon 4.0: Allied Force •
- Falcon AF •
- Fallout 3 •
- Fallout: New Vegas •
- Far Cry •
- Far Cry 2 •
- Far Cry Primal •
- Farming Sim 15 •
- Fate of the Dragon •
- FEAR2 •
- Fellowship of the Ring •
- FIFA 2001 •
- FIFA 2002 •
- FIFA 2003 •
- Fighter Ace 2 •
- Fighter Squadron •
- Fleet Command •
- Flight Sim 2002 •
- Flight Simulator 2000 •
- Flight Simulator X •
- Fly 2K •
- Fly* II •
- For Honor •
- Force Commander •
- Fortnite •
- Freedom Fighters •
- Freedom Force •
- Freedom Force vs. The 3rd Reich
- Freespace 2
- Frontlines - Fuel of War
- FUEL •
- Galactic Battlegrounds •
- Garry's Mod •
- Gas Guzzlers Extreme •
- Gears of War •
- Generals •
- Ghost Recon •
- Ghost Recon AW2 - Un jugador •
- Ghost Recon Wildlands •
- Giants * Ciudadano
- Kabuto •
- Gigantesco •
- Operaciones
- globales
- Padrino 2 • Gótico • Grand Prix 3

Grand Prix 4
Grand Prix Legends
Grand Theft Auto Episodios de Liberty City
Grand Theft Auto III
Grand Theft Auto V
Grand Theft Auto : San Andreas - Steam
GRID
GRID 2
Grid Autosport
Gruntz
GT Legends
GTA Vice City •
GTA4 •
GTR •
GTR 2 •
GTR: Evolution (fuera de
línea) • Guild
Wars • Guild
Wars 2
• Gun • Half-
Life • Half-Life 2, EP1, EP2,

Deathmatch • Halo 2 • Harley*
Race Across
America • Harry Potter
• Harry
Potter II* COS •
Hawken • Heavy
Gear 2 • Hellgate:
Londres • Heroes of the Storm
• Heroes V - Might and
Magic • Hidden &
Dangerous •
Hidden & Dangerous 2 •
High Heat
2003 • High
Heat Baseball 2001
• Hitman Hitman 2 Homefront
-Steam Homefront : The
Revolution Homeworld Cataclysm
Homeworld Remastered
Collection Hunted : The Demon's
Forge
Hydrophobia :
Prophecy (Steam)
Icewind Dale Icewind Dale II IGI 2 Covert Strike IL-2 Forgotten Battles

- IL-2 Forgotten Battles (Steam)
- IL2 Sturmovik •
- iRacing •
- Ironman •
- James Bond: Blood Stone •
- Jane's FA-18 •
- Jane's WWII Fighters •
- Jedi Knight II Jedi Outcast •
- Jericho •
- Just Cause 2 •
- Kane & Lynch - Dead Men •
- Kingdom Come: Deliverance •
- Kingdoms of Amalur •
- Knights of the Old Republic •
- KOTOR 2 •
- Land Warrior •
- LawBreakers •
- League of Legends •
- Left4Dead •
- Left4Dead2 •
- Legendary •
- Lego Batman •
- LEGO Harry Potter: Años 1-4 •
- Lego Indiana Jones The Aventuras originales
- Lego Star Wars III: The Clone Wars
- Lego Universe
- Lineage II •
- Lock On •
- El señor de los anillos en
línea • El señor de los anillos: Guerra en el
Norte (Steam) • LOTR Batalla
por la Tierra
- Media • Mad Max • Madballs En
Babo: Invasion
(Steam) •
- Madden 2002 •
- Madden
2003 • Madden
NFL 2001 • Mafia III •
- Magicka
(Steam) • Mass
Effect:
Andromeda • Mass
Effect • Mass Effect
2 • Mass
Effect 3 • Master of Orion • Matrix Path of Neo • Max Payne • Max Payne 2: La caída de Max Payne

- MDK 2 •
- Mech Commander •
- MechWarrior 4 •
- Medal of Honor - Multijugador •
- Medal of Honor - Single Player •
- Medal of Honor Airborne •
- Medal of Honor Pacific Assault •
- Medal of Honor Warfighter •
- Medal of Honor* Allied Assault •
- Men of War •
- Mercenaries 2: World in Flames •
- Messiah D3D •
- Metal Gear Solid •
- METAL GEAR SOLID V: THE PHANTOM PAIN •
- Metal Gear Survive •
- Michelin Rally Masters •
- Middle-earth: Shadow of Mordor •
- Middle-earth: Shadow of War •
- Midtown Madness 2 *Gamepad* •
- Midtown Madness 2 *Joystick* •
- Midtown Madness 2 *Rueda* •
- Mig Alley •
- Might and Magic VIII •
- Mirror's Edge •
- Mobile 1 Rally •
- Monaco Grand Prix 2 •
- Monopoly Tycoon •
- Monster Truck Madness 2 •
- Morrowind •
- Mortal Kombat 4 •
- Moto Racer 3 •
- Motocross Madness 2 •
- MS Baseball 2001 •
- MS Flight Simulator 2004 •
- MW 4 Black Knight •
- NASCAR 4 •
- NASCAR Racing 2003 Season •
- NASCAR Revolution •
- NASCAR Thunder 2004 •
- Natural Selection 2 •
- NBA Live 2000 •
- NBA Live 2003 •
- Need for Speed High Stakes •
- Need for Speed Porsche Unleashed
- Need for Speed SHIFT
- Need for Speed encubierto

Need For Speed Underground 2
Neverwinter Nights
Neverwinter Nights 2
Neverwinter Online
NFS 2016
NFS Hot Pursuit
NFS Hot Pursuit 2
NFS Underground
NHL 2001
NHL 2002
NHL 2004
Night At The Museum 2
No Man 's Sky •
No One Lives Forever •
No One Lives Forever 2 •
Nosferatu •
Nox •
Operation Flashpoint •
Operation Flashpoint: Red River •
Overlord •
Overwatch •
Pac-Man Adventures in Time •
Phantom Menace •
Photoshop CC •
Pirates of the Burning Sea •
¡Piratas! •
Planetside •
Planetside 2 •
PLAYERUNKNOWN'S BATTLEGROUNDS •
Pod Racer •
Portal (motor HL2) •
Portal 2 •
Powerslide •
Prey •
Prey (2017) •
Prince Caspian - Chronicles of Narnia
• Prince of Persia
• Project CARS
• Project Cars 2
• Project Eden
• Proyecto IGI
• Prototipo •
Puro •
Quake 3 Arena •
Quantum of Solace •
Copa Mundial de Quidditch

- R6* Operaciones encubiertas

- RACE 07 •

RaceRoom

- RAGE • Railroad

Tycoon 2 • Railroad

Tycoon 2 Gold • Railroad

Tycoon 2 TSC

- Rainbow Six •

Rainbow Six Siege •

Rainbow Six Vegas •

Rainbow Six Vegas 2 •

Rainbow Six:

Lockdown •

Rally Trophy

- Raven Shield •

Real War • Red Faction II • Red

Faction: Armageddon (Steam) • Red Faction:

Armageddon

(Steam) (DX11) •

Red Orchestra •

Resident Evil 4 •

Resident

Evil 5 •

Resident Evil 7 •

rFactor • rFactor

2 • Rift Rise of Legends Rise of Nations

Rise of Nations:

Thrones and Patriots

Rogue Spear Rogue

Squadron 3D Roller

Coaster Tycoon

Rome

Total War

Rubies

de Eventide Rust Rusty

Hearts

Savage Sebastien

Loeb Rally

EVO Sección 8 • Sección 8:

Prejuicio • Serious Sam •

Serious Sam

2nd Encounter • Serious Sam 3:

BFE (Steam) • Shadowrun

• Shogo Mobile Armor Division • Sid Meier's Civilization V • Sid Meier's Civilization VI

• ¡ Los Ferrocarriles de
Sid Meier! • Parque
temático Sim •
SimCity 3000 •
SimCity Societies •
Simpson's
Hit &
Run • Sims 2 • Sin • Sin
Episodes
Emergence • Singularity •
Sniper: Ghost Warrior
2 • Soldier Of Fortune
• Soldier of Fortune II •
Soldier of Fortune Payback • South
Park The Fracturado
pero entero • Space
Interceptor
• Speedway
Grand Prix • Spintires •
Splinter
Cell • Splinter Cell:
Conviction • Spore •
Stalker Clear Sky •
Star Trek Armada • Star Trek
Online • Star Wars -
The Old Republic • Star
Wars Battlefront • Star
Wars Battlefront 2 • Star
Wars: Battlefront II •
Star Wars Empire at War • Star Wars Galaxies • Star Wars
The Clone Wars
Republic
Heroes
(Edición
Steam) • Star
Wars:
Battlefront •
Starcraft • StarCraft
II • Starfighter
• StarLancer •
StarSiege •
Starsiege Tribes
• Starsky & Hutch
• StarTopia • Stock Car
Extreme • Stranglehold • Sub Commando
• Superbike 2001 • Supreme Commander • Supreme Commander - Forged Alliance • SW - Republic C

- Swat 3
- SWAT 4 •
- Sydney 2000 •
- TA Kingdoms •
- Tabula Rasa •
- Operaciones
- tácticas • Task Force
- Dagger • Team Fortress 2
- (motor
- HL2) •
- Tera • Terraria
- Test Drive 6 • Test
- Drive Le Mans • Test
- Drive Offroad 3 • Test
- Drive
- Unlimited
- The Club The
- Crew The Darkness II The Elder
- Scrolls V : Skyrim (Steam) The Elder Scrolls V:
- Skyrim Special
- Edition (Steam) The
- Evil Within The Evil
- Within 2 The
- Incredible Hulk The Movies • El secreto de la isla de los monos:
- edición especial (versión Steam)
- The Settlers -
- Rise of an
- Empire • The
- Sims 1024 • The Sims
- 2 • The Sims 800 • The
- Sims Medieval
- The Sum of All
- Fears • The Witcher • The
- Witcher 2 • The Witcher
- 3: Wild Hunt • Thief 2* The
- Metal Age • Thrillville:
- Off the Rails •
- Tiger Woods
- 2003 • Tiger
- Woods 99 • TimeShift • Titan
- Quest •
- Titan Quest
- Immortal
- Throne • Titanfall • Titanfall
- 2 • TOCA 2 • Tom Clancy's
- HAWK • La División de Tom Clancy • Tomb Raider AoD

- Tomb Raider: Aniversario •
- Tonka Monster Trucks •
- Tony Hawk 3 •
- Tony Hawk 4 •
- Torchlight II •
- Trackmania United Forever •
- Train Simulator •
- Transformers: Fall of Cybertron •
- Transformers: War of Cybertron •
- Triple Play 2000 •
- Tron 2.0 •
- Turning Point - Caída de la libertad
- Tyranny Ultimate Demolition Derby Universe At War Unreal
- II Unreal Tournament 2003
- Unreal Tournament 2004
- Unreal Tournament 3
- Fuerzas especiales de EE.
- UU . USAF Vampires Bloodlines Vendetta
- Online Wacky Races
- Wall - E Armas buscadas Of Fate - Steam • War Front - Turning Point • Warcraft 3: The Frozen Throne • WarCraft III* Reign of Chaos •
- Warframe •
- WarHammer 40k • Warhammer 40K Space Marine (Steam) • Warhammer Online: Age of Reckoning •
- Watch Dogs 2 • Watch_Dogs
- Wheelman Wolfenstein
- Wolfenstein : The New Order
- Wolfenstein II: The New Colossus
- Word 2013 World in Conflict World of Tanks World of Warcraft
- World Racing XCOM 2 XCOM : Enemy Unknown

- X-Wing Alliance •
- Estás vacío • La
- venganza de Yuri •
- Zanzarah
- (Poder del Dragón)

- +Logitech Gaming Software para Mac Notas de la versión

- [Versión 8.98.306](#) •
- [Versión 8.96.40](#) •
- [Versión 8.96.38](#) •
- [Versión 8.96.36](#) •
- [Versión 8.94.35](#) •
- [Versión 8.92.37](#) •
- [Versión 8.89.38](#) •
- [Versión 8.87.92](#)

Versión 8.98.306

- Fecha de publicación: 1 de mayo
- de 2018 • Sistema operativo: Mac OS X 10.11.x, Mac OS X 10.12.x, Mac OS X 10.13.x • ¿ Por qué actualizar? o Soporte agregado para:
 - G560 LIGHTSYNC PC Gaming Speaker (DTS-X Surround Sound y Audio Visualizer no compatibles) G513
 - Silver RGB Mechanical Gaming Keyboard G513 Carbon
 - RGB Mechanical Gaming Keyboard G512 Carbon RGB
 - Mechanical Gaming Keyboard G430 Gaming Headset
 - (Dolby 7.1 Surround Sound no compatible) Auriculares para juegos G433
 - (DTS Headphone:X® 7.1 Surround Sound no soportado)
 - Auriculares inalámbricos para juegos G533 (DTS Headphone:X® 7.1 Surround Sound no compatible)
 - G633 Artemis Spectrum (DTS Headphone:X® 7.1 y Dolby 7.1 Surround Sound no compatibles) G933
 - Artemis Spectrum y Artemis Spectrum Snow Auriculares inalámbricos para juegos (DTS Headphone:X® 7.1 y Dolby 7.1 Surround Sound no compatibles) o
 - Interfaz de
- usuario mejorada para Cámaras C920 y C922 para ser más consistentes con otras cámaras compatibles

Versión 8.96.40

- Fecha de publicación: 12-MAR-2018

- SO: Mac OS X 10.10.x, Mac OS X 10.11.x, Mac OS X 10.12.x • ¿Por qué actualizar? o

Soporte agregado para:

Ratón inalámbrico para juegos

G603 Teclado mecánico inalámbrico para juegos

G613 Cámara BRIO 4K STREAM EDITION

o Se agregó una actualización de firmware para G102 y G203 para aumentar el DPI máximo del sensor a 8000

o Opción agregada para recopilar datos anónimos para ayudarnos a comprender cómo se usa LGS para que podamos mejorarlo en versiones futuras o

Corrección de errores menores

Versión 8.96.38

- Fecha de publicación: 18-

OCT-2017 • SO: Mac OS X 10.10.x, Mac OS X 10.11.x, Mac OS X

10.12.x • ¿Por qué

actualizar? o Soporte

agregado para: Ratón inalámbrico

para juegos G603 Teclado mecánico inalámbrico

para juegos G613 Cámara BRIO 4K STREAM EDITION

o Se agregó una actualización de firmware para G102 y G203 para aumentar el DPI máximo del sensor a 8000

o Opción agregada para recopilar datos anónimos para ayudarnos a comprender cómo se usa LGS para que podamos mejorarlo en versiones futuras o

Corrección de errores menores

Versión 8.96.36

- Fecha de publicación: 19-

SEP-2017 • SO: Mac OS X 10.10.x, Mac OS X 10.11.x, Mac OS X

10.12.x • ¿Por qué

actualizar? o Soporte

agregado para: Ratón inalámbrico

para juegos G603 Teclado mecánico inalámbrico

para juegos G613 Cámara BRIO 4K STREAM EDITION

o Se agregó una actualización de firmware para G102 y G203 para aumentar el DPI máximo del sensor a 8000

o Opción agregada para recopilar datos anónimos para ayudarnos a comprender cómo se usa LGS para que podamos mejorarlo en versiones futuras o

Corrección de errores menores

Versión 8.94.35

- Fecha de publicación: 1 de agosto de 2017 • SO: Mac OS X 10.10.x, Mac OS X 10.11.x, Mac OS X 10.12.x • ¿ Por qué

actualizar? o Soporte agregado para:

Sistema de carga inalámbrico POWERPLAY Ratón
inalámbrico para juegos G703 LIGHTSPEED Ratón inalámbrico
para juegos G903 LIGHTSPEED o Corrección de errores menores

Versión 8.92.37

- Fecha de publicación: 19 de abril de 2017 • SO: Mac OS X 10.10.x, Mac OS X 10.11.x, Mac OS X 10.12.x
- ¿ Por qué actualizar?

o Soporte agregado para:

Ratón para juegos G90
Teclado mecánico para juegos Pro Teclado
mecánico para juegos G413 o Actualización de firmware:

LogiProGamingKeyboardUpdate_v13: optimiza las tasas de respuesta clave para
rendimiento de juego más rápido. o

Corrección de errores menores

Versión 8.89.38

- Fecha de publicación: 16 de febrero de 2017 • SO: Mac OS X 10.10.x, Mac OS X 10.11.x, Mac OS X 10.12.x • ¿ Por qué

actualizar? o Soporte

agregado para: G102 Prodigy
Gaming Mouse G203 Prodigy Gaming Mouse (solo
negro) C922 Pro Stream Webcam

o Nuevas funciones:

Editor de efectos de iluminación personalizados agregado a la vista de iluminación para cada tecla
Teclados RGB

G410 Altas Spectrum
G810 Orion Spectrum
G910 Orion Spectrum
G910 Orion Spark

Actualización de firmware opcional para el teclado G610 Orion para solucionar un pitido
agudo en algunos teclados o

Actualización de firmware:

G410Update_v14: rendimiento de efectos de iluminación mejorado para usar con

Características del editor de iluminación.

G610Update_v12: elimina el ruido que se producía en algunos niveles de iluminación y ajustes.

G810Update_v31: rendimiento de efectos de iluminación mejorado para usar con

Características del editor de iluminación.

G910Update_v26: rendimiento de efectos de iluminación mejorado para usar con

Características del editor de iluminación.

G910R2Update_v7: rendimiento de efectos de iluminación mejorado para usar con

Características del editor de iluminación.

o Corrección de errores menores

Versión 8.87.92

• Fecha de publicación: 12 de

octubre de 2016 • Sistema operativo: Mac OS X 10.10.x, Mac OS X 10.11.x,

Mac OS X 10.12.x •

¿ Por qué actualizar? o

Soporte agregado para: G403 Prodigy

Gaming Mouse G403 Prodigy Wireless Gaming

Mouse G213 Prodigy Gaming Keyboard

Pro Gaming Mouse

C920 HD Pro Webcam

C930e Pro Webcam G29

Driving Force G920

Driving Force G610 Orion

US-International Keyboard (PID_338) G810 Orion Spectrum

US-Teclado internacional (PID_337)

o Actualización de Firmware:

G910Update_v22: se solucionó un problema por el cual las luces indicadoras de mayúsculas, números y bloqueo de desplazamiento no mostraban el

estado correcto. G810Update_v27: se solucionó un problema por el cual las luces indicadoras de bloqueo de mayúsculas, números y desplazamiento no mostraban el estado correcto.

G920Update_96_3_49: Se corrigió un problema con fuerzas

faltantes en rFactor 2. Se eliminó el efecto de amortiguación de un

solo lado con fuerzas bajas. Se corrigieron varios problemas menores con

Force Feedback en PC. El rango de la rueda ya no se restablece a 900 grados al ingresar a Xbox One panel. o

Notas de la versión:

G920 Driving Force no es compatible con Euro Truck Simulator 2 y simulador de camión americano

G29 Driving Force no es compatible con GRID Autosport

- +Crear y buscar perfiles con Logitech Gaming Software

Logitech Gaming Software (LGS) incluye soporte para aproximadamente seiscientos juegos a partir de la versión 8.91. Cuando ejecuta el software por primera vez, debería escanear y configurar automáticamente los perfiles de juego para usted. Si instala más juegos más tarde, puede volver a buscar juegos compatibles e importar perfiles para ellos. Utiliza perfiles para personalizar las asignaciones de comandos de puntero, iluminación o tecla G/tecla de función para cada juego y aplicación individuales. Si lo prefiere, también puede usar un solo perfil para todos sus juegos y aplicaciones.

Hay dos formas de configurar perfiles para tus juegos o aplicaciones:

- [Buscar nuevos juegos](#) •
[Crear nuevos perfiles](#)

Buscar nuevos juegos

Los perfiles de juego de Logitech Gaming Software se crean utilizando entradas de registro de Steam, uPlay, Battle.net u Origin. Ciertos perfiles de juegos están asociados con múltiples entradas de registro de editores, pero la mayoría están vinculados a la entrada de registro de Steam, excluyendo los juegos que están disponibles exclusivamente en Battle.net u Origin. Ver una lista completa de juegos [aquí](#).

1. Abra el software de juegos Logitech (LGS).
2. Navegue a la ventana de Inicio para su mouse, teclado o auriculares.
3. Seleccione Personalizar botones, Personalizar teclas de función o Personalizar teclas G según en el dispositivo.
4. En el panel Perfiles, haga clic en Buscar nuevos juegos.



5. Una vez que el generador de perfiles haya completado su análisis, haga clic en Aceptar para agregar los perfiles a su lista.

NOTA: Debería aparecer un perfil para el juego seleccionado en el panel Perfiles.

Si posee un juego que la función Buscar nuevos juegos no detecta automáticamente, puede realizar algunos ajustes menores para configurar el perfil. Para obtener más información, consulte [Buscar nuevos juegos no detecta juegos en Logitech Gaming Software](#).

Crear nuevos perfiles

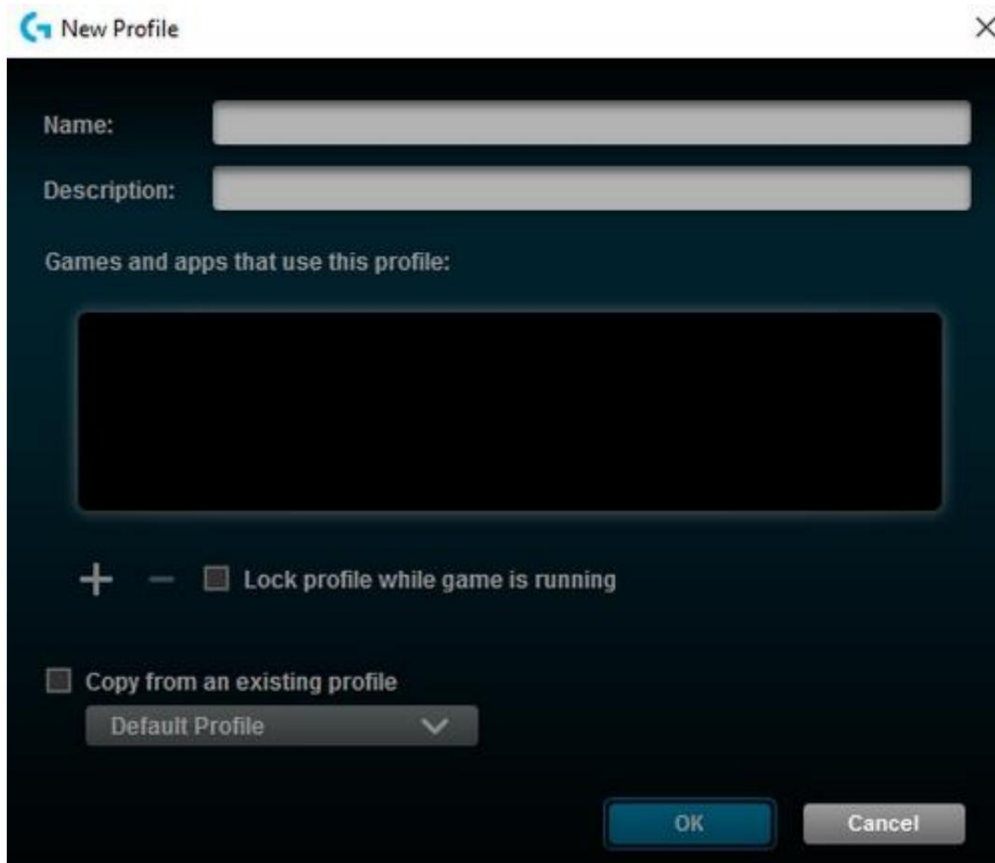
Si la lista Buscar nuevos juegos no contiene el juego que desea, LGS ofrece la posibilidad de crear su propio perfil. Así es cómo:

SUGERENCIA: LGS puede almacenar perfiles para cualquier archivo ejecutable de programa (.exe). Use esto para personalizar las asignaciones de comandos para los programas de productividad.

1. Abra el software de juegos Logitech (LGS).
2. Navegue a la ventana de Inicio para su mouse, teclado o auriculares.
3. Seleccione Personalizar botones, Personalizar teclas de función o Personalizar teclas G según en el dispositivo.
4. En el panel Perfiles, haga clic en Crear nuevo perfil ("+").



Aparece la ventana Nuevo perfil :



New Profile

Name:

Description:

Games and apps that use this profile:

☐ Lock profile while game is running

☐ Copy from an existing profile

Default Profile

5. Escriba nombres distintos para su perfil en los cuadros Nombre y Descripción .



6. Haga clic en “+” y use la ventana del Explorador de Windows que aparece para navegar y abrir su archivo ejecutable (.exe).

NOTA: Puede asignar varios archivos ejecutables al mismo perfil LGS.

7. Seleccione la casilla de verificación para Bloquear perfil mientras el juego se está ejecutando para evitar otros perfiles se active mientras se ejecuta el juego o la aplicación.

8. Si prefiere usar la configuración de iluminación, asignación de comandos o puntero de otro perfil como punto de partida, seleccione la casilla de verificación para Copiar desde un perfil existente. Utilice el menú desplegable para seleccionar un perfil desde el que copiar la configuración.

9. Haga clic en Aceptar para guardar los cambios y agregar el nuevo perfil.

NOTA: Debería aparecer un nuevo perfil para el juego o la aplicación en el panel Perfiles.

• +Ver perfiles actuales en Logitech Gaming Software

Para ver sus perfiles de juego actuales en Logitech Gaming Software (LGS) para su mouse, teclado o auricular para juegos:

1. Abra Logitech Gaming Software 2.

Seleccione su producto usando las flechas en la parte inferior izquierda de la ventana LGS.



3. Realice una de las siguientes acciones, según el tipo de dispositivo: o Ratón:

haga clic en Personalizar botones si su ratón está en Juego automático.

Modo de detección. Haga clic en Personalizar perfil integrado si su mouse está en el modo Memoria integrada.



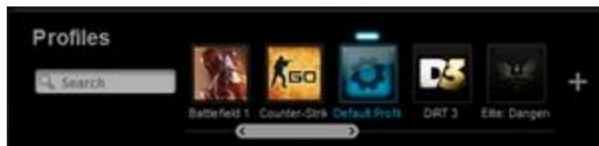
o Teclado: haga clic en Personalizar teclas de función o Personalizar teclas G.



o Auriculares: haga clic en Personalizar teclas G.



4. Los perfiles que ha creado se mostrarán en orden alfabético en el área Perfiles en la parte superior de la ventana.



- +Error de firma digital cuando Logitech Gaming Software está instalado en computadoras con Windows 7

Es posible que vea un error de firma digital cuando instale Logitech Gaming Software (LGS) en algunas computadoras con Windows 7. Todas las versiones recientes de LGS requieren que se instale la siguiente actualización de seguridad de Microsoft Windows antes de instalar LGS:

- Actualización de seguridad para sistemas Windows 7 (KB3033929)

La actualización de seguridad agrega soporte para la funcionalidad de verificación y firma del controlador SHA-2. Hay dos versiones: una para Windows 7 de 32 bits (x86) y otra para Windows 7 de 64 bits (x64). Asegúrese de haber descargado e instalado la versión correcta para su computadora antes de instalar LGS.

- + Habilitar el modo de detección automática de juegos en el mouse para juegos G PRO con Logitech software de juegos

Puede usar Logitech Gaming Software (LGS) versión 8.87 o posterior para habilitar el modo de detección automática de juegos para el mouse para juegos G PRO. Así es cómo:

1. Abra LGS.
2. En la ventana de inicio , asegúrese de que el marcador de alternancia azul esté configurado a la derecha.



3. El mouse ahora estará en el modo Detección automática de juegos y todas las personalizaciones que realice en LGS se usarán cuando el juego o la aplicación correspondiente se inicie y esté activo en su computadora.

- +Personalizar la configuración de iluminación en el mouse para juegos G PRO con Logitech Gaming Software

Puede usar Logitech Gaming Software (LGS) 8.87 o posterior para personalizar la configuración de iluminación en su mouse para juegos G PRO. Si no tiene Logitech Gaming Software, puede obtener la versión más reciente del mouse para juegos G PRO [Descargar](#) página.

1. Abra Logitech Gaming Software: Inicio >

Todos los programas > Logitech > Logitech Gaming Software 8.87 2. En la ventana G PRO Home , seleccione Memoria integrada o Detección automática de juegos modo.

NOTA: Para obtener ayuda para elegir entre los dos, consulte [Elegir entre los modos de memoria integrada y detección automática de juegos del mouse para juegos G PRO.](#)

3. Haga clic en el icono Configuración de iluminación .



- [Personalice la configuración de iluminación en el modo Detección automática de juegos](#)
- [Personalizar la configuración de iluminación en el modo de memoria a bordo](#)

Personalice la configuración de iluminación en el modo de detección automática de juegos



- Selección de zona de iluminación: en LGS, puede personalizar la configuración del logotipo G. El
Las opciones de personalización de la iluminación afectan tanto al logotipo de la G como a la tira lateral. Puede aplicar
ajustes de luz a la zona de iluminación o desactivar la iluminación. •
 - Efecto de iluminación: elija entre las siguientes opciones: o Efecto de
respiración : seleccione esta opción para activar un efecto pulsante que simula la respiración. Puede ajustar el brillo
y la velocidad del efecto de respiración: haga clic y arrastre el control deslizante hacia la derecha para
aumentar y hacia la izquierda para disminuir. Utilice el selector de color de la izquierda para asignar un
color estándar o crear un color personalizado. o Ciclo de color : establezca la velocidad de
ciclo de colores en el mouse. Usar
los controles deslizantes para ajustar el brillo y la velocidad. o
 - Habilitar la configuración de retroiluminación por perfil (modo de detección automática de juegos)
solamente): las opciones de personalización de iluminación afectan universalmente al mouse para juegos G
Pro de manera predeterminada. Sin embargo, también puede configurar los ajustes de iluminación para que se
establezcan según el perfil del juego. Seleccione un juego de la lista para comenzar a configurar los ajustes
de iluminación para el perfil de ese juego. Haga clic en "+" para agregar un nuevo perfil.
- NOTA:** Para eliminar un perfil, en el panel Perfiles , haga clic con el botón derecho en el perfil y luego
seleccione Eliminar.

- Si tiene otros dispositivos Logitech G, puede sincronizarlos con su iluminación personalizada haciendo clic en el icono respectivo para ese dispositivo.

Personalice la configuración de iluminación en el modo de memoria integrada



- Selección de zona de iluminación: aplique ajustes de iluminación a la zona de iluminación del logotipo G o desactive la iluminación. Las opciones de personalización de la iluminación afectan tanto al logotipo de la G como a la tira lateral.
- Efecto de iluminación: elija entre las siguientes opciones: o Efecto de respiración : seleccione esta opción para activar un efecto pulsante que simula la respiración. Puede ajustar el brillo y la velocidad del efecto de respiración: haga clic y arrastre el control deslizante hacia la derecha para aumentar y hacia la izquierda para disminuir. Utilice el selector de color de la izquierda para asignar un color estándar o crear un color personalizado. o Ciclo de color : establezca la velocidad de ciclo de colores en el mouse. Usar los controles deslizantes para ajustar el brillo y la velocidad. • Si tiene otros dispositivos Logitech G, puede sincronizarlos con su iluminación personalizada haciendo clic en el icono respectivo para ese dispositivo.

- + Ajuste de superficie del mouse para juegos G PRO

Puede usar Logitech Gaming Software (LGS) 8.87 o posterior para ajustar su mouse para juegos G PRO para obtener la máxima precisión de seguimiento en una variedad de superficies. Si no tiene Logitech Gaming Software, puede obtener la versión más reciente en la página de descargas de este producto.

1. Abra LGS y seleccione el mouse para juegos G PRO.
2. Haga clic en el icono Ajuste de superficie .

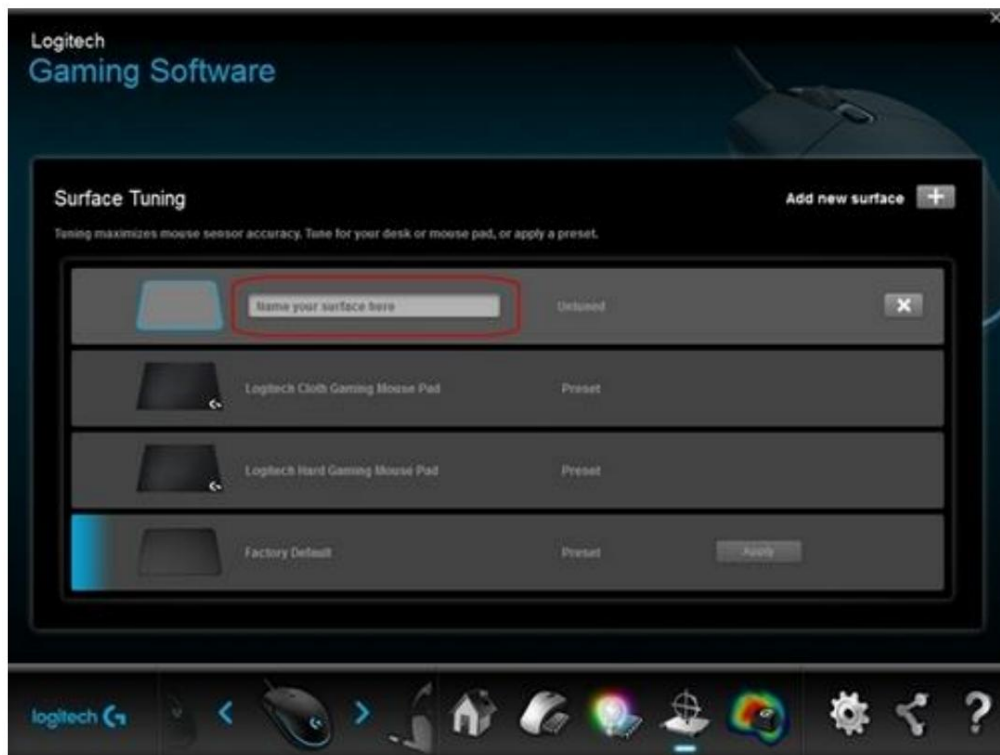


3. En la ventana Ajuste de superficie, haga clic en uno de los ajustes preestablecidos de la lista que coincida con su entorno de uso. Para crear una configuración de ajuste de superficie personalizada, haga clic en Agregar nueva superficie.



NOTA: El valor predeterminado de fábrica es la configuración predeterminada. Haga clic en Aplicar para restaurar la configuración predeterminada.

4. En el cuadro de texto, ingrese un nombre para la configuración de ajuste de superficie personalizada y luego presione Entrar.

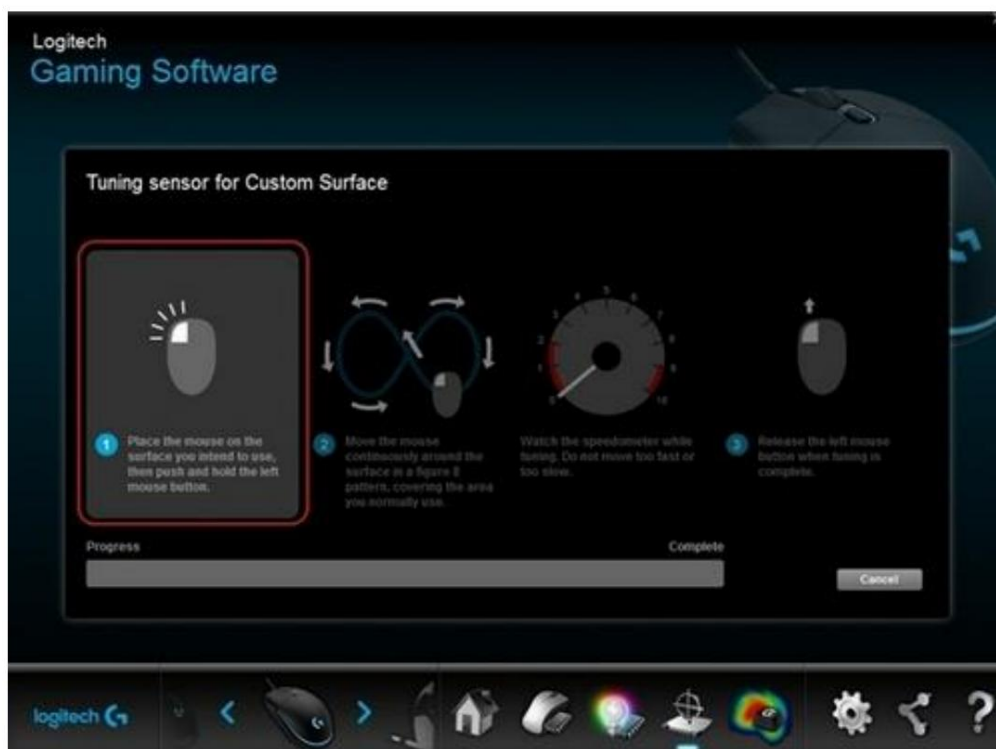


NOTA: Para eliminar la configuración de ajuste de superficie personalizada, haga clic en la X junto a la lista correspondiente.

5. Haga clic en Tune para iniciar el ajuste personalizado de la superficie.



6. Coloque el mouse en la superficie que desea usar, luego presione y mantenga presionado el botón izquierdo del mouse botón.



7. Mientras mantiene presionado el botón izquierdo del mouse, mueva el mouse continuamente alrededor de la superficie en un patrón de figura 8, cubriendo el área que normalmente usa.



NOTA: Mire el velocímetro mientras sintoniza. No mueva el ratón demasiado rápido o demasiado lento.

8. Suelte el botón izquierdo del mouse cuando se complete el proceso de sintonización.



NOTA: Si el proceso de sintonización falla antes de completarse, aparecerá un mensaje de error. Si esto sucede, haga clic en Cancelar y regrese al Paso 6.

9. Haga clic en Finalizar para volver a la ventana Ajuste de superficie.



- +Habilite la memoria integrada del mouse para juegos G PRO con Logitech Gaming Software

Puede usar Logitech Gaming Software (LGS) versión 8.87 o posterior para habilitar la memoria integrada en el mouse para juegos G PRO. Así es cómo:

1. Abra LGS.
2. En la ventana de Inicio , asegúrese de que el marcador de alternancia azul esté a la izquierda.



3. El mouse ahora estará en el modo de memoria integrada y todas las personalizaciones que realice se escribirán directamente en el mouse.

- + Elija entre el mouse para juegos G PRO Memoria integrada y Juego automático
Modos de detección

Su mouse para juegos ofrece dos formas diferentes de administrar la configuración del puntero, la configuración de los botones y la configuración de la iluminación:

- Memoria integrada : la configuración del puntero, la configuración de los botones y la configuración de la iluminación se escriben en la memoria del mouse. Esto le permite configurar el mouse en una computadora y luego usar su mouse en una computadora diferente sin software ni configuración adicional. Esta configuración también es útil si solo desea usar un conjunto de configuraciones de botones para todas las aplicaciones/juegos en su computadora. Consulte [Habilitar la memoria integrada del mouse para juegos G PRO con Logitech Gaming Software](#) para detalles. • Detección automática de juegos : la configuración del puntero, la configuración de los botones y la configuración de la iluminación se configuran individualmente para cada aplicación y juego en su computadora.

Esta configuración se recomienda para usuarios avanzados y para cuando desee asignar comandos específicos para cada aplicación en su computadora. Consulte [Habilitar el modo de detección automática de juegos en el mouse para juegos G PRO con Logitech Gaming Software](#) para detalles.

- +Personalizar la configuración del puntero del mouse para juegos G PRO con Logitech Gaming Software

Puede usar Logitech Gaming Software (LGS) 8.87 (o posterior) para personalizar la configuración de botones en el mouse para juegos G PRO en dos modos diferentes:

- [Detección automática de juegos](#) •

- [Memoria a bordo](#)

NOTA: Para obtener ayuda para elegir entre estos dos modos, consulte [Elegir entre la memoria integrada del mouse para juegos G PRO y los modos de detección automática de juegos.](#)

Detección automática de juegos

1. Abra LGS.
2. En la ventana de inicio , asegúrese de que el marcador de alternancia azul esté configurado en Juego automático Detección y, a continuación, haga clic en el icono de engranaje de puntero brillante.



Aparecerá la ventana Configuración del puntero:



Su mouse para juegos admite las siguientes personalizaciones de puntero en Juego automático
Modo de detección:

o Niveles de DPI : configure hasta cinco niveles, de 200 a 12 000 en incrementos de 50 DPI. o Tasa de informe :
actualización de 125/s (tiempo de respuesta de 8 ms) a 1000/s (tiempo de respuesta de 1 ms).

o Configuración de puntero por perfil : habilite un comportamiento de puntero diferente para cada juego
perfil.

o Aceleración : mejora la precisión del puntero: el puntero del mouse aumenta la velocidad cuando lo mueves.
Para algunos juegos, esto se puede desactivar para mejorar la precisión.

Para configurar los ajustes de su puntero:

1. En Niveles de sensibilidad de DPI, arrastre la marca de verificación a lo largo del gráfico. Para cada nivel de DPI que establezca, verá una marca de verificación. Puede configurar hasta cinco.

NOTA: Si lo prefiere, puede editar la lista de valores de DPI a la izquierda del gráfico de 200 a 12000. Para cada nivel de DPI que establezca, verá una marca de verificación redondeada al 50 más cercano. Por ejemplo: si escriba "682", el software redondeará a 700 DPI.

o Asignar predeterminado : (obligatorio) Un nivel de DPI siempre debe ser el predeterminado. A
cambie el valor predeterminado, haga clic en un nivel de DPI que no tenga un diamante azul encima y
luego haga clic en Asignar predeterminado. Este es el nivel de DPI al que regresará el mouse cuando:

Presionar el botón DPI predeterminado

Cambiar entre perfiles

Encender la computadora

Activar la computadora desde el modo de suspensión

o Asignar cambio — (Opcional) Puede activar rápidamente un nivel de DPI cuando presiona el botón Cambio de DPI. Por ejemplo, puede configurar Asignar cambio a un valor de DPI bajo, lo que le dará temporalmente una precisión extrema. Cuando suelte el botón, el mouse volverá al nivel actual de DPI. Para configurar el cambio de DPI, seleccione un nivel de DPI que no esté resaltado en naranja y luego haga clic en Asignar cambio.

SUGERENCIA: Los botones que asigne como DPI Up, DPI Down y DPI Cycle le permitirán cambiar rápidamente entre los niveles de DPI.

2. Cambie la Tasa de informe, si prefiere algo que no sea el valor predeterminado de 1000 informes/segundo (tiempo de respuesta de 1 ms). La tasa de informes controla la frecuencia con la que el mouse actualiza su posición en la computadora.

NOTA: El rango posible es de 125/s (tiempo de respuesta de 8 ms) a 1000/s (tiempo de respuesta de 1 ms). Puede: o Disminuir el uso del procesador reduciendo la tasa de informe. o Aumente la respuesta del mouse elevando la tasa de informe.

SUGERENCIA: Para la mayoría de las PC, se recomienda una tasa de informe de 500.

3. Realice sus selecciones preferidas en Avanzado. Las opciones son:

o Habilitar la configuración del puntero por perfil : seleccione esta opción para permitir que cada perfil tenga un comportamiento de puntero diferente (consulte [Configuración de diferentes DPI para perfiles de mouse para juegos usando Logitech Gaming Software](#) por ayuda).

CONSEJO: Recomendamos dejar esto sin marcar para la configuración inicial. o Aceleración (mejorar la precisión del puntero) : seleccione esta opción para usar la función de Windows. Aceleración "Mejorar la precisión del puntero".

SUGERENCIA: para la precisión del juego, recomendamos dejar esto sin marcar, pero puede habilitarlo si prefiere la sensación de aceleración predeterminada de Windows.

Modo de memoria integrada

Su mouse para juegos admite estas personalizaciones de puntero en el modo de memoria integrada:

- Niveles de DPI: configure hasta cinco niveles, de 200 a 12000 en incrementos de 50 DPI.
- Tasa de informe: actualización de 125/s (tiempo de respuesta de 8 ms) a 1000/s (tiempo de respuesta de 1 ms).

En el modo de memoria integrada, todas las personalizaciones que realice se escribirán directamente en la memoria del mouse.

Para configurar los niveles de DPI:

1. Abra LGS.
2. En la ventana de inicio del mouse para juegos G PRO , asegúrese de que el marcador de alternancia azul esté configurado en Memoria integrada y, a continuación, haga clic en el icono de engranaje de puntero brillante.

- o Asignar predeterminado : (obligatorio) Un nivel de DPI siempre debe ser el predeterminado. A cambio el valor predeterminado, haga clic en un nivel de DPI que no tenga un diamante azul encima y luego haga clic en Asignar predeterminado. Este es el nivel de DPI al que regresará el mouse cuando:

Presiona el
botón DPI predeterminado Cambia entre
perfiles Enciende la computadora
Despierta la computadora del
modo de suspensión

- o Asignar cambio — (Opcional) Puede activar rápidamente un nivel de DPI cuando presiona el botón Cambio de DPI. Por ejemplo, puede configurar Asignar cambio a un valor de DPI bajo, lo que le dará temporalmente una precisión extrema. Cuando suelte el botón, el mouse volverá al nivel actual de DPI. Para configurar el cambio de DPI, seleccione un nivel de DPI que no esté resaltado en naranja y luego haga clic en Asignar cambio.

SUGERENCIA: Los botones que asigne como DPI Up, DPI Down y DPI Cycle le permitirán cambiar rápidamente entre los niveles de DPI.

4. Cambie la tasa de informe, si prefiere algo que no sea el valor predeterminado de 1000 informes/segundo (tiempo de respuesta de 1 ms). La tasa de informes controla la frecuencia con la que el mouse actualiza su posición en la computadora. Puede: o Disminuir el uso del procesador reduciendo la tasa de informes. o Aumente la tasa de respuesta del mouse elevando la tasa de informes.

SUGERENCIA: Para la mayoría de las PC, se recomienda una tasa de informe de 500.

5. Para personalizar las funciones de los botones de su mouse, haga clic derecho en el botón que desea personalizar y luego seleccione:

- o Asignar nuevo comando
- o Editar comando
- o Usar genérico
- o Desasignar

Sus cambios se guardan automáticamente.

NOTA: Para obtener ayuda sobre cómo personalizar las funciones del mouse para los botones del mouse para juegos, consulte [Programación de los botones del mouse para juegos con Logitech Gaming Software](#).

- +El dispositivo Logitech deja de responder en Windows

Si nota que su dispositivo Logitech deja de responder (por ejemplo, el mouse o los auriculares se desconectan) después de intervalos de tiempo fijos, entonces el problema puede estar relacionado con la configuración de administración de energía. Realice todos los pasos de las dos secciones a continuación para resolver el problema:

- [Cambiar la configuración de los controladores de bus serie universal](#) •
[Deshabilitar la suspensión selectiva de USB](#)

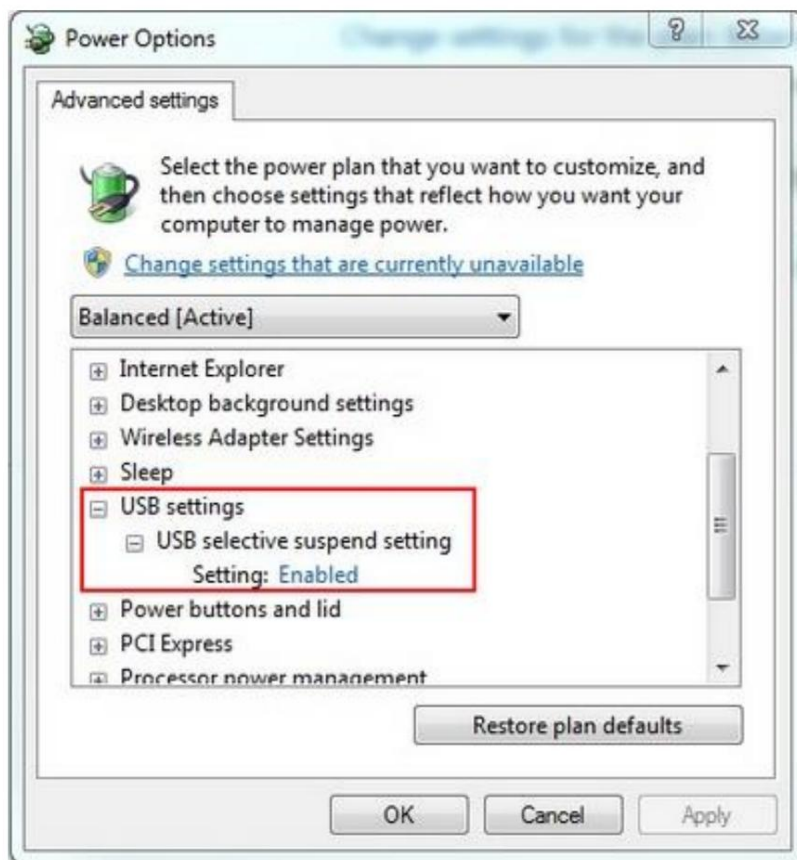
Cambiar la configuración de los controladores de bus serie universal

1. Haga clic en el indicador Inicio de Windows y escriba administrador de dispositivos en el cuadro de búsqueda. En la lista de programas , haga clic en Administrador de dispositivos. Si se le solicita una contraseña de administrador o una confirmación, escriba su contraseña o haga clic en Continuar.
2. Haga clic en la flecha junto a Controladores de bus serie universal para expandir la lista, luego a la derecha haga clic en Concentrador raíz USB y haga clic en Propiedades.
3. En la ventana Propiedades del concentrador raíz USB , haga clic en la pestaña Administración de energía . Desmarque Permitir que la computadora apague este dispositivo para ahorrar energía para deshabilitar la configuración.

NOTA: Windows invertirá esta configuración cuando el dispositivo se desconecte del puerto USB o se reinicie la PC. Para evitar que esto suceda, siga los pasos a continuación para que Windows recuerde la configuración de administración de energía.

Deshabilitar la suspensión selectiva de USB

1. Haga clic en Inicio y en el cuadro de búsqueda, escriba opciones de energía. En la lista de programas , haga clic en Opciones de poder.
2. Si se le solicita una contraseña de administrador o una confirmación, escriba su contraseña o haga clic en Continuar.
3. Haga clic en Cambiar la configuración del plan para el plan de energía que usa.
4. Haga clic en Cambiar la configuración avanzada de energía. Aparece la ventana Opciones de energía .
5. En la ventana Opciones de energía , expanda la configuración de USB y luego expanda USB selectivo. suspender la configuración.



6. (Solo para usuarios de computadoras portátiles) Para evitar que Windows apague el concentrador raíz USB cuando la computadora está funcionando con energía de 'Batería', seleccione Deshabilitado en la lista Con batería .
7. Para evitar que Windows apague el concentrador raíz USB cuando la computadora está 'conectada' a una toma de corriente, seleccione Deshabilitado en la lista Conectado y luego haga clic en Aceptar.

Para obtener más información, consulte la base de conocimientos de Microsoft: <http://support.microsoft.com/kb/930312>

• +Logitech Gaming Software para Windows Notas de la versión

- [Versión 8.98.234](#) • [Versión 8.96.88](#) • [Versión 8.94.108](#)
- [Versión 8.92.67](#) • [Versión 8.91.48](#) • [Versión 8.90.117](#)
- [Versión 8.89.68](#)

- Fecha de publicación: 18-

ABR-2018 • SO: Windows 8, Windows 7, Windows

- 10 • ¿Por qué actualizar?

- Soporte agregado para:

- o G560 LIGHTSYNC PC Gaming Speaker o G513 Silver RGB Mechanical Gaming Keyboard o G513 Carbon RGB Mechanical Gaming Keyboard o G512 Carbon RGB Mechanical Gaming Keyboard

cámaras compatibles

- Nuevos perfiles de

juego: o Assassin's Creed

Origins o Call of Duty:

WWII o Destiny

2 o Fortnite

o Kingdom Come: Deliverance o

Metal Gear Survive o

Middle-earth: Shadow of War o

Project Cars 2 o

South Park The Fractured But Whole o Star

Wars: Battlefront II o The Evil

Within 2 o Wolfenstein

II: El nuevo coloso

- Corrección de errores menores.

Versión 8.96.88

- Fecha de publicación: 21-

AGO-2017 • SO: Windows 8, Windows 7, Windows

- 10 • ¿Por qué

actualizar? o Soporte

agregado para: Ratón inalámbrico

para juegos G603 Teclado mecánico inalámbrico

para juegos G613 Cámara web Brio 4K Streaming Edition

o Se agregó una actualización de firmware para G102 y G203 para aumentar el DPI máximo del sensor a 8000

o Opción agregada para recopilar datos anónimos para ayudarnos a comprender cómo se usa LGS para que podamos mejorarlo en versiones

futuras o Nuevos perfiles de

juego para: Agents of

Mayhem

Gigantic

LawBreakers o Corrección de errores menores

Versión 8.94.108

- Fecha de publicación: 19-JUN-2017
- SO: Windows 8, Windows 7, Windows 10 • ¿Por qué actualizar? o Soporte
 - agregado para Auriculares para juegos G433 Sistema de carga inalámbrico POWERPLAY Ratón inalámbrico para juegos G903 LIGHTSPEED Ratón inalámbrico para juegos G703 LIGHTSPEED
 - o Nuevos perfiles de juego:
 - Prey (2017)
 - PLAYERUNKNOWN'S BATTLEGROUNDS o Se agregó una actualización de firmware para G403 y G900 para optimizar el ajuste del reloj parámetro
 - o Se solucionó un problema con los diseños localizados que no se mostraban correctamente para el G413 o Se solucionó un problema por el cual la iluminación personalizada de un usuario se revertía al valor predeterminado de HW al bloquear su sistema
 - o Corrección de errores menores

Versión 8.92.67

- Fecha de publicación: 19-ABR-2017
- SO: Windows 8, Windows 7, Windows 10 • ¿Por qué actualizar?
 - o Se agregó soporte para el teclado mecánico para juegos G413 o Nuevos perfiles de juego: For Honor Ghost Recon Wildlands Mass Effect: Andromeda Resident Evil 7
 - o Corrección de errores menores

Versión 8.91.48

- Fecha de publicación: 4-ENE-2017
- SO: Windows 8, Windows 7, Windows 10

- ¿ Por qué actualizar?
 - o Se agregó soporte para el mouse para juegos G90 o Se agregó un enlace a Overwolf en la interfaz de usuario de LGS o Corrección de errores menores. o Soporte agregado para el teclado mecánico para juegos Pro
-

Versión 8.90.117

- Fecha de publicación: 4-ENE-2017 • SO: Windows 8, Windows 7, Windows 10 • ¿Por qué actualizar?
 - o Soporte agregado para auriculares para juegos G533
 - o Corrección de errores menores
-

Versión 8.89.68

- Fecha de publicación: 15 de diciembre de 2016 • SO: Windows 8, Windows 7, Windows 10 • ¿Por qué actualizar?
 - o Editor de efectos de iluminación personalizados agregado a la Vista de iluminación para RGB por teclados. o Corrección para abordar el problema de silenciamiento del micrófono atascado en los auriculares G933. o Nuevos perfiles de juego: Battlefield 1 Call of Duty: Infinite Warfare Mafia III Watch Dogs 2 Elder Scrolls V: Skyrim Special Edition Sid Meier's: Civilization VI Titanfall 2 Dishonored 2 Tyranny o Firmware de teclado G610 Orion opcional actualización para abordar un gemido agudo en algunos teclados. o Actualizaciones de firmware para los siguientes teclados para mejorar el rendimiento de iluminación con el nuevo editor de efectos de iluminación:
 - G410 Altas Spectrum G810 Orion Spectrum G910 Orion Spectrum G910 Orion Spark

o Se agregó una opción a la herramienta de actualización de FW G933 que permite al usuario elegir entre G933 y G933 Snow, de modo que la imagen adecuada del dispositivo se muestre en LGS después de una actualización de firmware. o Corrección de errores menores.

- +Cree macros para mouse y teclados para juegos con Logitech Gaming Software

Puede usar Logitech Gaming Software (LGS) para crear macros que automaticen una serie de eventos del botón del mouse y/o pulsaciones de teclas con un solo clic del botón del mouse o presionando una tecla G o de función.

- [Primeros pasos con un teclado o mouse para juegos en el modo de detección automática de juegos](#) • [Primeros pasos con un mouse para juegos en el modo de memoria integrada](#) • [Agregar eventos de mouse a una macro](#) • [Agregar pulsaciones de teclas a una macro](#) • [Agregar retrasos a una macro](#) • [Seleccione una opción de repetición para la macro](#) • [Ejemplo de eventos de ratón](#) • [Eventos del mouse y pulsaciones de teclas con ejemplo de retraso](#)

Primeros pasos con un teclado o mouse para juegos en el modo de detección automática de juegos

1. Asegúrese de que su mouse o teclado para juegos esté conectado mediante el cable USB suministrado. Si tiene un mouse inalámbrico para juegos, asegúrese de que su dispositivo esté cargado y que el receptor USB esté conectado de forma segura a un puerto USB.
2. Inicie Logitech Gaming Software (LGS).
3. Seleccione su dispositivo de juego y vaya a la pestaña Inicio .
4. Si corresponde, asegúrese de que el mouse o el teclado estén configurados en Detección automática de juegos.
5. Haga clic en el icono Personalizar botones, Personalizar teclas G o Personalizar teclas de función en la parte inferior de la pantalla.



6. En el cuadro Perfiles , seleccione un perfil para el que desee crear macros.

7. Haga doble clic o haga clic con el botón derecho en un botón y seleccione Asignar nuevo comando o Editar Comando para abrir el Editor de comandos. También puede abrir el Editor de comandos haciendo clic en el signo "+" en el panel Comandos.



NOTA: Los botones izquierdo y derecho del mouse solo se pueden personalizar después de que sus respectivas funciones se asignen a otras teclas del mouse.

8. En el panel izquierdo de la ventana del Editor de comandos, seleccione la pestaña Tecla múltiple .
9. En el cuadro Nombre , asigne a su macro un nombre único que le ayudará a identificarla.

Primeros pasos con un mouse para juegos en el modo de memoria integrada

1. Asegúrese de que su mouse para juegos esté conectado mediante el cable USB suministrado. Si tiene un mouse inalámbrico para juegos, asegúrese de que su dispositivo esté cargado y que el receptor USB esté conectado de forma segura a un puerto USB.
2. Inicie Logitech Gaming Software (LGS).
3. Seleccione su mouse para juegos y navegue hasta la pestaña Inicio .
4. Asegúrese de que el mouse esté configurado en Memoria integrada.
5. Haga clic en el icono Personalizar perfil integrado en la parte inferior de la pantalla.



6. Haga doble clic o haga clic con el botón derecho en un botón y seleccione Asignar nuevo comando o Editar Comando para abrir el Editor de comandos.
NOTA: Los botones izquierdo y derecho del mouse solo se pueden personalizar después de que sus respectivas funciones se asignen a otras teclas del mouse.
7. Seleccione la pestaña Macro de teclas múltiples en el panel izquierdo de la ventana Editor de comandos.

Agregar eventos de mouse a una macro

1. Haga clic con el botón derecho en cualquier parte de la sección Pulsaciones de teclas del Editor de comandos y desplace el cursor sobre Insertar evento del mouse. Se muestran las siguientes opciones: o Botón izquierdo o Botón central o Botón derecho o Rueda o Botón adicional
2. Para cada botón del mouse, puede insertar eventos Abajo, Arriba o Clic. Si elige el evento Click , LGS agrega automáticamente eventos secuenciales de Abajo y Arriba.
NOTA: Aunque puede agregar eventos separados de botón hacia arriba y hacia abajo, se recomienda agregarlos uno tras otro. De lo contrario, la macro se ejecutará como si se mantuviera presionado el botón.
3. Para eliminar eventos, haga clic derecho en el evento respectivo en la sección Pulsaciones de teclas y seleccione Eliminar. Puede seleccionar varios eventos arrastrando el mouse mientras mantiene presionado el botón izquierdo.
4. Una vez que su macro esté completa, haga clic en Aceptar. Las macros de teclado deben contener al menos una pulsación de tecla. El botón Aceptar permanece atenuado hasta que su macro cumpla con este requisito.
NOTA: si abrió el Editor de comandos desde el panel Comandos en un teclado o mouse en el modo Detección automática de juegos , deberá arrastrar la macro desde la lista Comandos hasta un botón del mouse o tecla del teclado en la ventana Personalizar botones .
El nombre de la macro será visible sobre el botón del mouse o la tecla del teclado.

Consulte también [el ejemplo de eventos del ratón](#).

Agregar pulsaciones de teclas a una macro:

1. En las pestañas Tecla múltiple o Macro de tecla múltiple en el Editor de comandos, haga clic en Inicio Grabación para comenzar a introducir pulsaciones de teclas.
NOTA: Seleccione Grabar demoras entre eventos para agregar automáticamente demoras entre las pulsaciones de teclas que ingresa. Por ejemplo, si presiona la tecla A y espera 4 segundos antes

presionando la tecla B , LGS automáticamente incluye esos retrasos en la macro. Esta función no está disponible en un mouse en el modo de memoria integrada .



2. Presione las teclas o escriba en el teclado como lo haría en el juego.

NOTA: LGS solo registra las teclas que se presionan, no los símbolos que resultan de las pulsaciones de teclas. Si desea insertar el "!" en su macro, LGS muestra los eventos de desplazamiento hacia abajo, hacia arriba y el botón 1 hacia arriba y hacia abajo.

SUGERENCIA: lea las otras secciones de este artículo para comprender cómo agregar manualmente retrasos y eventos del mouse a las macros que crea con LGS.

3. Una vez que haya terminado de agregar las pulsaciones de teclas deseadas, haga clic en Detener grabación.
4. Puede agregar pulsaciones de teclas a una macro incluso después de detener la grabación. Haga clic con el botón derecho en cualquier evento en la sección Pulsaciones de teclado y seleccione Grabar antes de aquí o Grabar después de aquí. Según la opción que elija, las nuevas pulsaciones de teclas se agregarán antes o después del evento que seleccionó. Una vez que haya terminado de agregar las pulsaciones de teclas adicionales, haga clic en Detener grabación.

5. Haga clic en Aceptar para guardar la macro. Las macros de teclado deben contener al menos una pulsación de tecla. El botón Aceptar permanece atenuado hasta que su macro cumpla con este requisito.

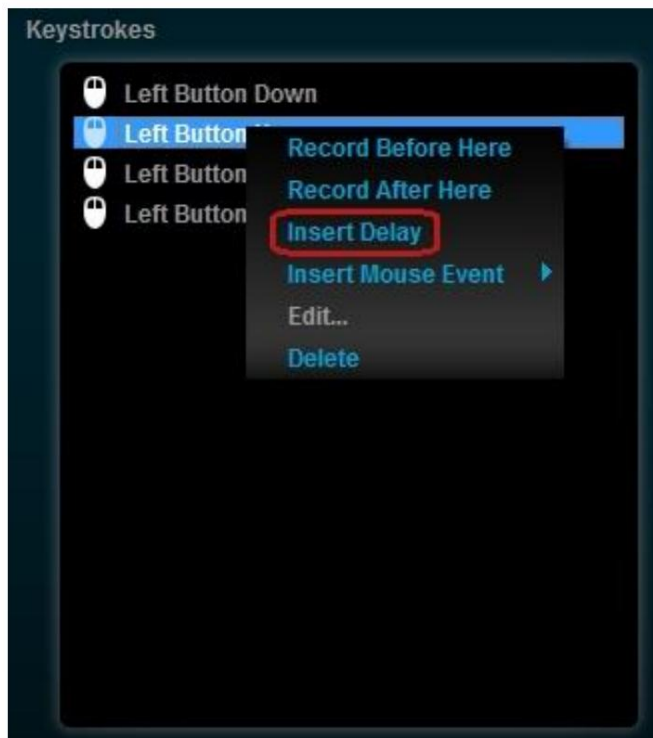
NOTA: si abrió el Editor de comandos desde el panel Comandos en un teclado o mouse en el modo Detección automática de juegos , deberá arrastrar la macro desde la lista Comandos hasta un botón del mouse o tecla del teclado en la ventana Personalizar botones .

El nombre de la macro será visible sobre el botón del mouse o la tecla del teclado.

Agregar demoras a una macro La

inserción de demoras dentro de los eventos de la macro le permite acomodar la latencia y el tiempo requerido para completar las acciones del juego. Por ejemplo, si una determinada acción en el juego requiere 2 segundos para completarse, debe agregar un retraso para que la macro espere 2 segundos antes de ejecutar el resto de la secuencia. Puede agregar retrasos automáticamente entre las pulsaciones de teclas seleccionando la casilla de verificación Grabar retrasos entre eventos debajo de la sección Pulsaciones de teclas . Sin embargo, debe agregar retrasos manualmente entre los eventos del mouse. Los mismos pasos se aplican para agregar retrasos manualmente entre pulsaciones de teclas:

1. Haga clic con el botón derecho en el evento en la sección Pulsaciones de teclas del Editor de comandos antes del cual desea agregar un retraso.
2. Seleccione Insertar retraso en el menú emergente.



3. LGS inserta un retraso de 0,5 segundos de forma predeterminada. Para personalizar la duración del retraso, doble haga clic en la entrada en la sección Pulsaciones de teclas o haga clic con el botón derecho en el evento de retraso y seleccione Editar.
4. Escriba un valor en milisegundos y luego presione Entrar para guardar.



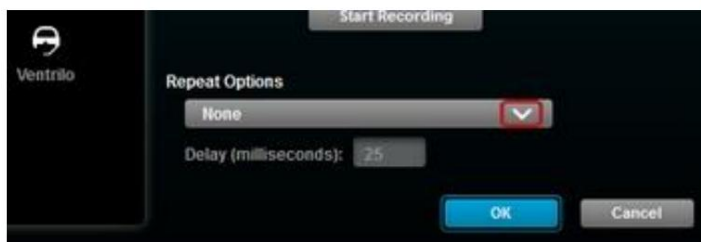
Ver también [Eventos de mouse y pulsaciones de teclas con ejemplo de retraso.](#)

Seleccionar una opción de repetición para la macro

Puede usar el Editor de comandos para seleccionar una opción de repetición para su macro. De forma predeterminada, LGS establece las Opciones de repetición en Ninguna. Puede elegir entre tres opciones de repetición: Ninguna, Mientras se presiona y Alternar.

NOTA: La funcionalidad de la opción de repetición no está disponible mientras el mouse está en el modo de memoria integrada .

1. Abra la ventana del Editor de comandos para la macro que desea repetir.
2. En el cuadro Opciones de repetición , haga clic en la flecha hacia abajo a la derecha.



3. Seleccione una de las siguientes opciones del menú desplegable: o Ninguno: la macro solo ejecuta las pulsaciones de teclas una vez. o Mientras está presionado: Seleccione esta opción para repetir la macro mientras el botón asignado está pulsado. o Alternar: al hacer clic en el botón se activa la macro y se repite hasta que el botón se hizo clic de nuevo.

NOTA: El retraso entre las repeticiones de la macro se establece en 25 milisegundos de forma predeterminada. Puede personalizar la duración de la demora configurando un valor en el cuadro Retraso (milisegundos) .

4. Haga clic en Aceptar para guardar los cambios.

Ejemplo de eventos del mouse

En este ejemplo, crearemos una macro de doble clic para comprender mejor cómo funcionan los eventos del mouse.

1. Siga la [Introducción](#) pasos de arriba.
2. Haga clic con el botón derecho en la sección Pulsaciones de teclado , desplace el cursor sobre el texto Insertar evento de ratón y luego desplácese sobre la opción Botón izquierdo en el menú emergente y seleccione Hacer clic en el segundo menú emergente.
3. Repita el paso 2 para insertar un segundo evento de clic del botón izquierdo.
4. Haga clic en Aceptar para guardar la macro.



Ejemplo de eventos de mouse y pulsaciones de teclas con retraso

En este ejemplo, configuraremos una macro para abrir el Administrador de dispositivos para familiarizarnos con las pulsaciones de teclas y los retrasos.

1. Siga los pasos de [Primeros pasos](#) sección anterior.
2. Haga clic en Iniciar grabación, mantenga presionada la tecla de Windows , presione la tecla E y suelte la tecla de Windows . Debería ver los siguientes comandos en la sección Pulsaciones de teclado:



NOTA: Es posible que vea la ventana derecha en lugar de la ventana izquierda, según la clave de Windows que haya utilizado.

3. Haga clic con el botón derecho en la sección Pulsaciones de teclado , desplace el cursor sobre Insertar evento de mouse y luego sobre Botón derecho. Seleccione Hacer clic en el menú emergente.
4. Necesitamos agregar un retraso entre las pulsaciones de teclas y los eventos de clic con el botón derecho para que haya tiempo suficiente para colocar el puntero en el botón Computadora en el panel de navegación.
Haga clic con el botón derecho en el evento Botón derecho hacia abajo y seleccione Insertar retraso. A continuación, haga doble clic en el evento de retraso, escriba 4000 (4s) y presione Entrar.



5. Repita el paso 3 pero inserte un evento de clic del botón izquierdo en su lugar.
6. Agregue un retraso entre los eventos Botón derecho arriba y Botón izquierdo abajo para que haya tiempo suficiente para colocar el cursor sobre la opción Administrar en el menú emergente. Haga clic con el botón derecho en el evento Botón izquierdo presionado y seleccione Insertar retraso. A continuación, haga doble clic en el evento de retraso, escriba 4000 (4s) y presione Entrar.



7. Haga clic en Aceptar para guardar su macro.