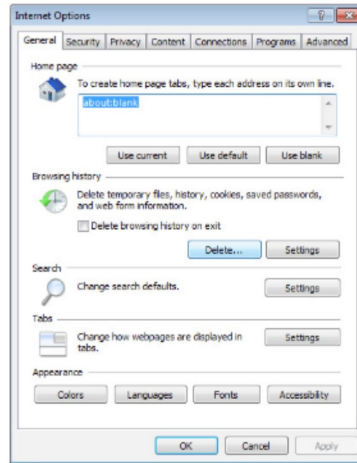


6.2 Häufig gestellte Fragen (FAQs)

Ich kann per Webbrowser nicht auf die grafische Benutzeroberfläche des Routers zugreifen

- Wenn Ihr Computer per Kabel angeschlossen wurde, überprüfen Sie die Netzkabelverbindung und den LED-Status, wie im vorherigen Abschnitt beschrieben.
- Vergewissern Sie sich, dass Sie die richtigen Anmeldedaten eingeben. Als Werk wurde als Anmeldename und als Kennwort der Begriff „admin“ eingestellt. Achten Sie darauf, dass die Feststelltaste nicht gedrückt wurde, wenn Sie die Anmeldedaten eingeben.
- Löschen Sie Cookies und temporäre Dateien Ihres Webbrowsers. Beim Internet Explorer 8 führen Sie die folgenden Schritte aus:

1. Starten Sie den Internet Explorer 8, klicken Sie dann auf **Tools (Extras) > Internet Options (Internetoptionen)**.
2. Klicken Sie auf das **General (Allgemein)-**Register, klicken Sie dann unter **Browsing history (Browserverlauf)** auf **Delete... (Löschen...)**, wählen Sie anschließend **Temporary Internet Files (Temporäre Internetdateien)** und **Cookies**, klicken Sie dann auf **Delete (Löschen)**.



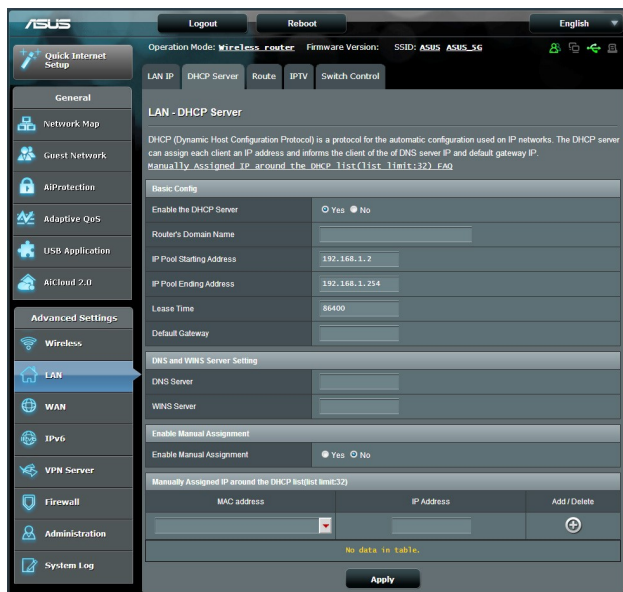
HINWEISE:

- Die Schritte zum Löschen von Cookies und temporären Dateien sind von Browser zu Browser verschieden.
- Deaktivieren Sie Proxyservereinstellungen, setzen Sie die Einwahlverbindung außer Kraft, stellen Sie in den TCP/IP-Einstellungen ein, dass IP-Adressen automatisch bezogen werden. Weitere Hinweise dazu finden Sie in Kapitel 1 dieser Anleitung.
- Überzeugen Sie sich davon, dass CAT5e- oder CAT6-Netzkabel eingesetzt werden.

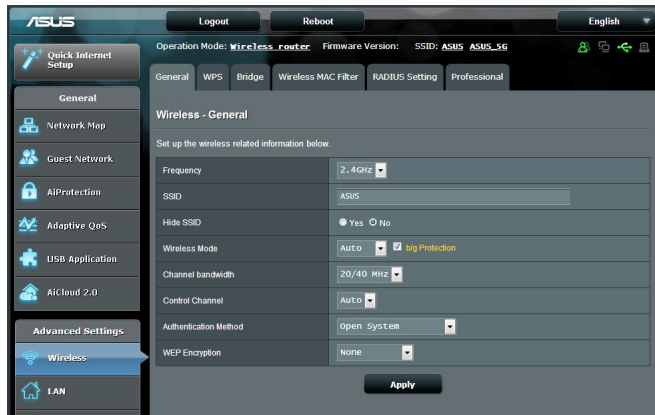
Der Client kann keine WLAN-Verbindung mit dem Router herstellen.

HINWEIS:Falls Schwierigkeiten bei der Verbindung mit einem 5-GHz-Netzwerk auftreten, überzeugen Sie sich davon, dass Ihr WLAN-Gerät 5-GHz- oder Dualbandbetrieb unterstützt.

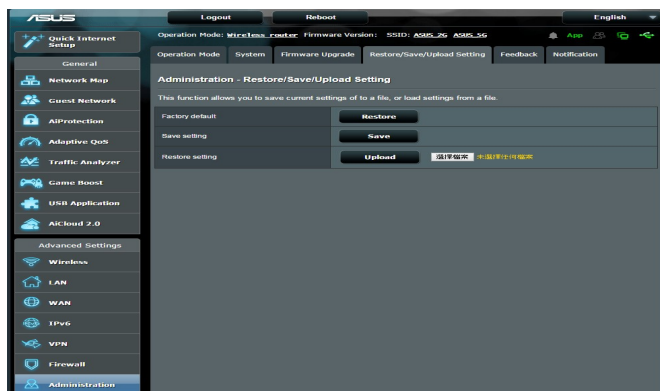
- **Außerhalb der Reichweite:**
 - Stellen Sie den Router näher an den WLAN-Client.
 - Stellen Sie die Antennen des Routers optimal ein; schauen Sie sich dazu den Abschnitt **1.4 Router aufstellen** an.
- **DHCP-Server wurde deaktiviert:**
 1. Starten Sie die grafische Benutzeroberfläche. Wechseln Sie zu **General (Allgemein) > Network Map (Netzwerkübersicht) > Clients**, suchen Sie das Gerät aus, das Sie mit dem Router verbinden möchten.
 2. Falls das Gerät nicht in der **Network Map (Netzwerkübersicht)** angezeigt werden sollte, wechseln Sie zu **Advanced Settings (Erweiterte Einstellungen) > LAN > DHCP Server**, rufen die **Basic Config (Basiskonfiguration)**-Liste auf und wählen **Yes (Ja)** bei **Enable the DHCP Server (DHCP-Server aktivieren)**.



- **Die SSID wurde verborgen.** Falls Ihr Gerät die SSIDs von anderen Routern, nicht jedoch die SSID Ihres Routers erkennen kann, wechseln Sie zu **Advanced Settings (Erweiterte Einstellungen) > Wireless (WLAN) > General (Allgemein)**, wählen **No (Nein)** bei **Hide SSID (SSID verbergen)**, anschließend wählen Sie **Auto** bei **Control Channel (Steuerkanal)**.



- Wenn Sie einen WLAN-Adapter verwenden, überzeugen Sie sich davon, dass die genutzten Kanäle mit den in Ihrem Land/Ihrer Region zulässigen Kanälen übereinstimmen. Falls nicht, passen Sie Kanal, Kanalbandbreite und WLAN-Modus entsprechend an.
- Falls es nach wie vor nicht möglich sein sollte, kabellos auf den Router zuzugreifen, können Sie den Router auf die Werkseinstellungen zurücksetzen. Klicken Sie in der grafischen Benutzeroberfläche des Routers auf **Administration > Restore/Save/Upload Setting (Einstellungen wiederherstellen/speichern/hochladen)**, klicken Sie anschließend auf **Restore (Wiederherstellen)**.



Das Internet ist nicht zugänglich.

- Vergewissern Sie sich, dass sich Ihr Router mit der WAN-IP-Adresse Ihres Internetanbieters verbinden kann. Dazu rufen Sie die grafische Benutzeroberfläche auf, klicken auf **General (Allgemein) > Network Map (Netzwerkübersicht)** und prüfen den **Internet Status (Internetstatus)**.
- Falls sich Ihr Router nicht mit der WAN-IP-Adresse Ihres Internetanbieters verbinden kann, starten Sie Ihr Netzwerk wie im Abschnitt **Starten Sie Ihr Netzwerk in folgender Reihenfolge neu** unter **Allgemeine Problemlösung** beschrieben neu.



- Das Gerät wurde durch die Jugendschutzfunktion blockiert. Rufen Sie **General (Allgemein) > Parental Control (Jugendschutz)** auf, schauen Sie nach, ob das Gerät in der Liste aufgeführt wird. Sollte das Gerät unter **Client Name** aufgelistet sein, entfernen Sie das Gerät mit der **Delete (Löschen)**-Schaltfläche oder passen Sie die Zeitmanagement-Einstellungen entsprechend an.
- Falls Sie nach wie vor nicht auf das Internet zugreifen können, starten Sie Ihren Computer neu; anschließend überprüfen Sie IP-Adresse und Gateway-Adresse des Netzwerks.
- Schauen Sie sich die Statusanzeigen am ADSL-Modem und am WLAN-Router an. Falls die WAN-LED am WLAN-Router nicht leuchten sollte, vergewissern Sie sich, dass sämtliche Kabel richtig angeschlossen wurden.

Sie haben die SSID (den Netzwerknamen) oder das Netzwerkennwort vergessen

- Legen Sie per Kabelverbindung (Netzwerkabel) eine neue SSID und ein neues Netzwerkennwort fest. Rufen Sie die grafische Benutzeroberfläche auf, wechseln Sie zur **Network Map (Netzwerkübersicht)** und klicken auf das Routersymbol. Geben Sie eine neue SSID und ein neues Netzwerkennwort ein, klicken Sie dann auf **Apply (Übernehmen)**.

- Setzen Sie Ihren Router auf die Werkseinstellungen zurück. Starten Sie die grafische Benutzeroberfläche, wechseln Sie zu **Administration > Restore/Save/Upload Setting (Einstellungen wiederherstellen/speichern/hochladen)**, klicken Sie anschließend auf **Restore (Wiederherstellen)**. Anmeldekonto (Benutzername) und Kennwort sind beide auf „admin“ voreingestellt.

Wie stellt man die Standardeinstellungen für das System wieder her?

- Wechseln Sie zu **Administration > Restore/Save/Upload Setting (Einstellungen wiederherstellen/speichern/hochladen)**, klicken Sie anschließend auf **Restore (Wiederherstellen)**.

Die werkseigenen Standardeinstellungen sind wie folgt:

Benutzername:	admin
Kennwort:	admin
DHCP-Aktivierung:	Ja (wenn das WAN-Kabel angeschlossen ist).
IP-Adresse:	192.168.1.1
Domain-Name:	(Leer)
Subnetzmaske:	255.255.255.0
DNS-Server 1:	192.168.1.1
DNS-Server 2:	(Leer)
SSID (2,4 GHz):	ASUS_XX_2G
SSID (5 GHz):	ASUS_XX_5G

Firmware-Aktualisierung fehlgeschlagen.

Starten Sie den Rettungsmodus, starten Sie dann das Firmware-Wiederherstellungsprogramm. Hinweise zur Bedienung des Firmware-Wiederherstellungsprogramms finden Sie im Abschnitt **5.2 Firmware Restoration (Firmware-Wiederherstellung)**.

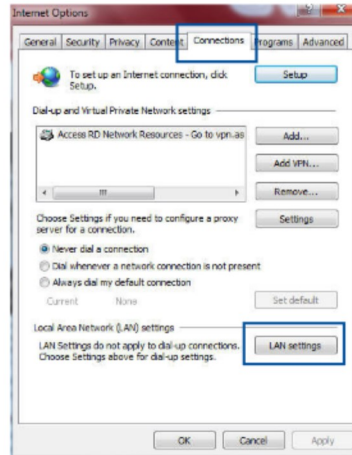
Grafische Benutzeroberfläche lässt sich nicht aufrufen

Bevor Sie den WLAN-Router konfigurieren, folgen Sie bei Ihrem Host-Computer und Netzwerk-Clients den Anweisungen in diesem Abschnitt.

A. Falls aktiviert, deaktivieren Sie den Proxy-Server.

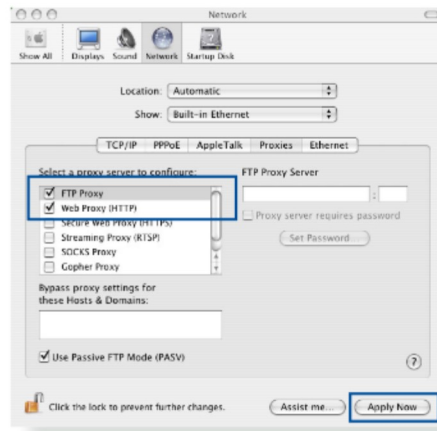
Windows 7

1. Klicken Sie auf **Start > Internet Explorer**, um den Webbrowser zu starten.
2. Klicken Sie auf **Tools (Extras) > Internet options (Internetoptionen) > Connections (Verbindungen) > LAN settings (LAN-Einstellungen)**.
3. Im Einstellungen-Bildschirm für das lokale Netzwerk (LAN) entfernen Sie das Häkchen bei **Use a proxy server for your LAN (Proxyserver für LAN verwenden)**.
4. Klicken Sie zum Abschluss auf **OK**.



MAC OS

1. Klicken Sie in der Menüleiste Ihres Safari Browsers auf **Safari > Preferences (Einstellungen) > Advanced (Erweitert) > Change Settings (Einstellungen ändern)**.
2. Entfernen Sie im Netzwerk-Bildschirm das Häkchen bei **FTP Proxy** und **Web Proxy (HTTP)**.
3. Wenn abgeschlossen, klicken Sie auf **Apply Now (Jetzt übernehmen)**.

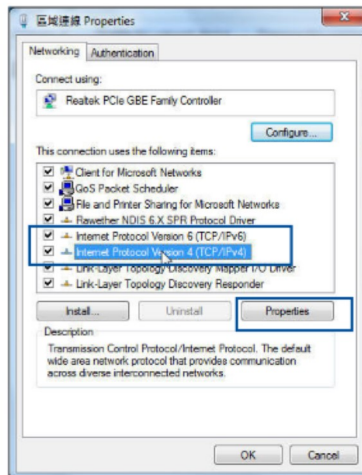


HINWEIS:Für Details zur Deaktivierung eines Proxyservers beziehen Sie sich auf die Hilfefunktion Ihres Browsers.

B. Legen Sie die TCP/IP-Einstellungen so fest, dass Sie automatisch eine IP-Adresse erhalten.

Windows 7

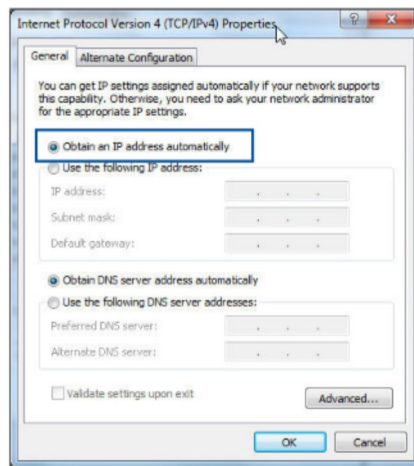
1. Klicken Sie auf **Start > Control Panel (Systemsteuerung) > Network and Internet (Netzwerk und Internet) > Network and Sharing Center (Netzwerk- und Freigabecenter) > Manage network connections (Netzwerkverbindungen verwalten)**.
2. Wählen Sie **Internet Protocol Version 4 (TCP/IPv4) (Internetprotokoll Version 4 (TCP/IPv4))** oder **Internet Protocol Version 6 (TCP/IPv6) (Internetprotokoll Version 6 (TCP/IPv6))**, klicken Sie dann auf **Properties (Eigenschaften)**.




- Um die IPv4-IP-Einstellungen automatisch zu beziehen, wählen Sie **Obtain an IP address automatically (IP-Adresse automatisch beziehen)**.

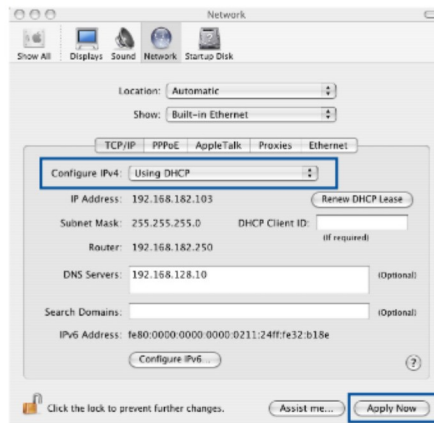
Um die IPv6-IP-Einstellungen automatisch zu beziehen, wählen Sie **Obtain an IPv6 address automatically (IPv6-Adresse automatisch beziehen)**.

- Klicken Sie zum Abschluss auf **OK**.



MAC OS

- Klicken Sie links oben im Bildschirm auf das Apple-Symbol .
- Klicken Sie auf **System Preferences (Systemeinstellungen) > Network (Netzwerk) > Configure (Konfigurieren)**.
- Wählen Sie im Register **TCP/IP** in der Auswahlliste **Configure IPv4 (IPv4 konfigurieren)** die Auswahl **Using DHCP (DHCP verwenden)**.
- Wenn abgeschlossen, klicken Sie auf **Apply Now (Jetzt übernehmen)**.

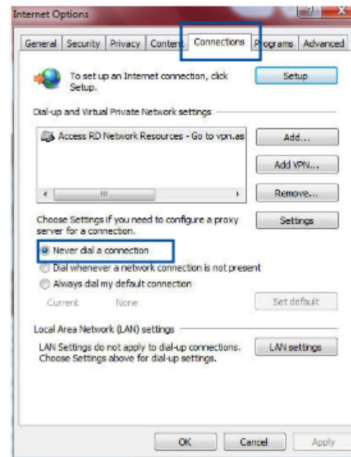


HINWEIS:Für Details zur Konfiguration der TCP/IP-Einstellungen beziehen Sie sich auf die Hilfefunktion Ihres Betriebssystems.

C. Falls aktiviert, deaktivieren Sie die DFÜ (Dial-Up) Verbindung.

Windows 7

1. Klicken Sie auf **Start > Internet Explorer**, um den Browser zu starten.
2. Klicken Sie auf **Tools (Extras) > Internet options (Internetoptionen) > Connections (Verbindungen)**.
3. Wählen Sie **Never dial a connection (Keine Verbindung wählen)**.
4. Klicken Sie zum Abschluss auf **OK**.



HINWEIS: Für Details zur Deaktivierung der DFÜ (Dial-Up)-Verbindung beziehen Sie sich auf die Hilfefunktion Ihres Browsers.