

スマートプロジェクター KABĒNI PRO

取 扱 説 明 書

兼ガイドブック



必見！

「見てわかる」実演動画

YouTube/Netflixの
スクロールなど ⇒ ⇒ ⇒

iPhoneのカメラや
LINEの検索ボックスから
QRコードを読み取れます



i はじめに

本製品（カベ二PRO）をお買い上げいただき誠にありがとうございます。

本機の機能を活用していただくために、この取扱説明書を最後までお読みください。

ガイドブックとしてもお使いいただけますので、お読みになったあとも保管して頂くことをお勧め致します。

ご使用中にご不明な点や不具合が生じたときには、説明書後半の「よくある質問」をお読みください。

解決しない場合は、

購入者様専用サポート窓口： support@ueno-mono.jp までお気軽にご連絡くださいませ。

🛡️ 安全上の注意

- 【 1 】不安定な場所、水に濡れやすい場所に置かないでください。
- 【 2 】長時間の外出時は、本機の電源をオフにしてください。
- 【 3 】不適切に廃棄したり、高温にさらさないようにしてください。
- 【 4 】**パソコンやDVDプレーヤーなど、電圧が12Vを超える機器の電源アダプター（充電器）は絶対に使用しないでください。（過電圧で故障します）**

この取扱説明書、ハードウェア、ソフトウェア、および外観の内容について将来予告なしに変更することがあります。あらかじめご了承ください。

目次

同梱物一覧	2
本機各部の名称	3
リモコン各部の名称	4
ホーム画面右上 各アイコンの意味	5
ピントの調節/Wi-Fi接続	6
文字入力について(キーボード)	7
Wi-Fiにつながらない場合	8
Bluetooth接続	9～10
Google Playストアからアプリをインストール	11
各種設定	12～13
EShare(スマホリモコン・画面共有など)	14～17
ポータブルWi-Fiアクセスポイント	18
Airplay を使って画面共有(iPhone/Mac)	19
iOS有線投影	20
パソコンの画面を投影する	21
HDMI接続	22/22-1
無線でDVDを映す	22-2
USB接続	23
USBメモリの読み取り	24

初期化/オンライン更新	25
よくある質問	26～40
動画操作ナビ/保証について	41～43
本機の仕様	44

<読むのが苦手>

な方はこちらの

「見てわかる」

動画説明から ⇒ ⇒ ⇒

(収録内容:YouTubeや
NETFLIXのスクロール/
プライムビデオログインほか)



iPhoneのカメラや
LINEの検索ボックスから
QRを読み取れます。

同梱物一覧

① プロジェクター本体

② 三脚

梱包の都合で上下に分かれています。ネジを穴に回し入れてお使いください。使い方を動画(表紙QR内)で実演しています。

③ リモコン ※単四電池2本別売。

④ USBレシーバー

リモコン電池カバーの中に入っています。プロジェクター本体のUSBポートに差ししてお使いください。

⑤ 専用ポーチ

外出時に本体に傷がつくのを防ぎます。

⑥ 電源アダプター

⑦ USB-DCケーブル

モバイルバッテリー※から充電するときに使用します
※12V出力のPD対応のモデルのみ使用可。

動作確認済み機種：CHE-106、CHE-109、
EC18000PD-GR、RP-PB201

⑧ AUXケーブル：オーディオケーブルです。

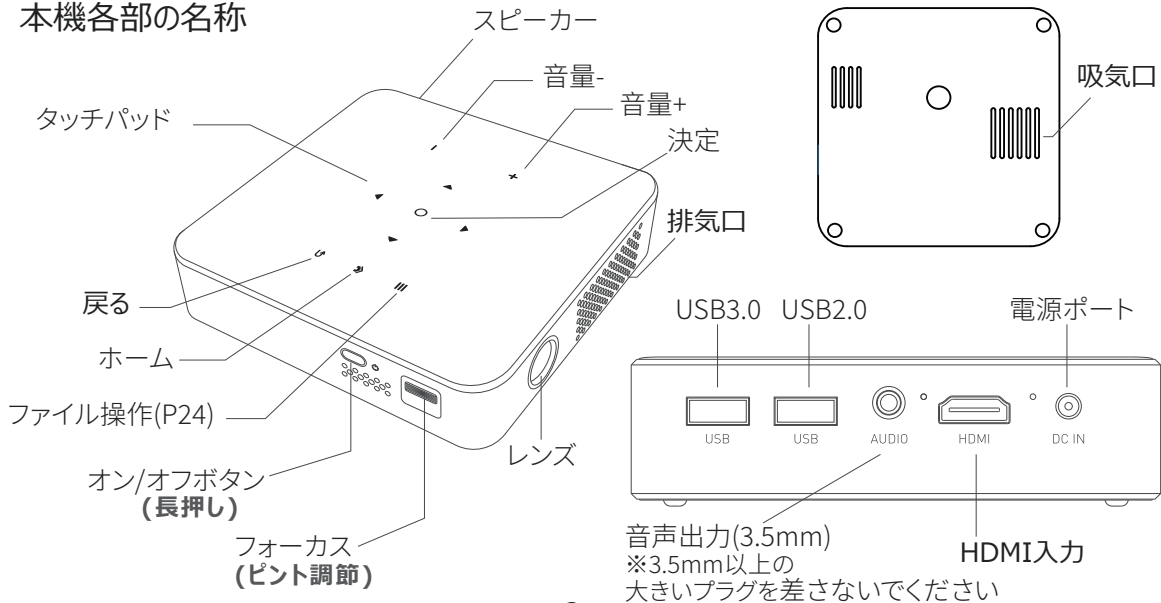
本体の音声端子(イヤホンジャック)に差し、もう一方をお手持ちのスピーカーに差します。



⑨ HDMIケーブル

ゲーム機器やブルーレイDVDプレーヤーなどにつなぐ際に使用します。

本機各部の名称



リモコン各部の名称

*リモコンのボタンで電源を入れるときは
プロジェクターを電源コードやモバイルバッテリーに
つないだ状態にする必要があります。
(リモコンとの距離3m程度まで)

ON*/OFF

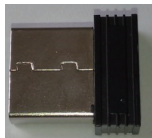
方向キー

戻る

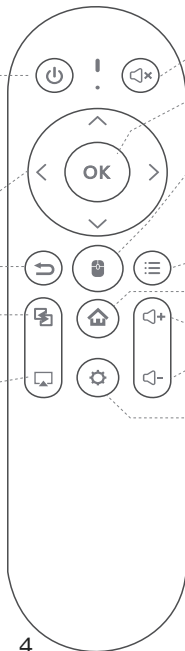
画面共有(EShare)
→Android/iPhone用

画面共有(Airplay)
→iPhone/iPad用

☆USBレシーバー
(↓ 電池カバーの中にあります)



☆この向きで
プロジェクターのUSB端子に
差して下さい
(差さないとマウスボタンが
ききません)



ミュート (消音)

決定ボタン

マウスボタン(画面にポインタを表示)
☆YouTubeやNetflixのスクロールに必須です
(表紙QRの実演動画をご参照ください)
→ホーム画面の「設定」で速度を変えられます

ファイル操作(P24)

ホーム画面に戻る

音量調節

設定

○リモコンがきかなくなったとき
(表紙QR動画参照)

- 1.USBレシーバーを抜く
- 2.音量調節◀-を押しながら
右方向キーを長押しする
(1-2秒程度)
- 3.リモコンをいったん置き、
USBレシーバーをUSBポートに差す

※プライムビデオだけきかない
場合はQ33(34ページ)を
ご参照ください。

ホーム画面右上 各アイコンの意味

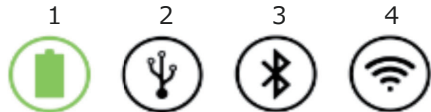
※アイコンが緑 = ON（接続中）を意味しています。

1 バッテリー残量

2 USBメモリスティック

3 Bluetooth

4 Wi-Fi



ピント調節

本体側面のローラーを指で動かして、映像の焦点（ピント）を調整します。

Wi-Fi接続

1. ホーム画面の「設定」-「ネットワーク」-「Wi-Fi設定」より、Wi-Fiをオンにします。
 2. 接続したいWi-Fiを選択します。パスワード入力画面になるので、お手持ちのWi-Fi機器に表示されているパスワードを入力します（リモコンでの文字入力方法は次ページに記載しております）
 3. **Wi-Fiに接続後、必ずオンライン更新（25ページ）を行ってください。**
- ※オンライン更新（「設定」-「デバイス情報」より）を行わないと、Youtubeやプライムビデオ、EShareなど各アプリが正しく動作しないことがあります。





文字入力について（キーボード）

●ホーム画面-設定-言語と入力-入力

・キーボードは2種類あります。

①Androidキーボード：ローマ字、数字、記号

→ プロジェクター本体でもリモコンでも入力可

②Google日本語入力：ローマ字、数字、記号、ひらがな、漢字 → プロジェクター本体での入力不可（リモコンのみ可）

初期設定は①になっています。（①が見やすくおすすめです）

☆キーボードの使い方や初期設定方法を動画で実演しております → 動画リスト直通QR ⇒ ⇒ 見るのと見ないのでは操作性が大分変わりますので、お手数ですが必ず動画をご覧になってください。



・初回Wi-Fi接続を(リモコンを使わずに)プロジェクター本体だけで行う場合

→手順を動画(このページのQRコード内)で実演しております。

真似して頂くのが一番簡単ですので、お手数ですが動画をご覧になりながらWi-Fiにつないで頂けると幸いです。

・本体やリモコンの「戻る」ボタンを押すと、キーボードが消えて画面操作に戻れます。

※勝手にキーボードが消えてしまう場合は、35ページのQ.34をご確認ください。

・リモコンでポインターが動きにくい場合や、きかない場合は、4ページのリセット方法をお試しくださいませ。

※USBレシーバーをプロジェクター本体に差さないとリモコンがききませんので、ご注意ください。（4ページ参照）



Wi-Fiにつながらない場合（据え置き型のルーターなど全てのWi-Fi共通）

下記をお試しください。

(1) プロジェクターとWi-Fi端末を再起動する

(2) プロジェクターを初期化（リセット）する →25ページへ

(3) **お手持ちのWi-Fiのセキュリティ設定をWPAやWPA2に変更する**

→これで解消した事例が多数ございます（設定方法はWi-Fi会社へお電話にて）

上記でも解消しない場合は、お手持ちのWi-Fi機器側のセキュリティが強すぎるのが原因です。

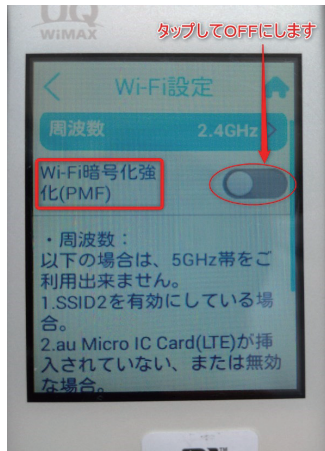
→**お手持ちのWi-Fi機器の「Wi-Fi暗号強化(PMF)」をOFFにします。**

右の写真はポータブルWi-Fiの一例です。

※(ルーター含めて)機器ごとにOFFにする方法が異なりますので、OFFの仕方が分からない場合は、お手数ですがお手持ちのWi-Fi機器のサポート窓口へお問い合わせくださいませ。

その他回避策：スマートフォンのWi-Fiテザリング（スマホをWi-Fiとして使う）
→お手持ちのスマートフォン内の「Wi-Fiアクセスポイント」というメニューから設定する場合があります。Wi-Fiテザリングの設定方法が分からない場合は、お手持ちのスマートフォンのサポート窓口へお問い合わせください。

※ほんの一例です





Bluetooth接続

※Bluetoothで画面共有はできません（画面共有はP14-21をご参照ください）

1. お手持ちのつなぎたい機器（イヤホン・ヘッドフォン・スピーカー・パソコン・キーボードなど）側で、BluetoothをONにします。
※機器によりONの方法が異なりますので、詳細はお手持ちの説明書やネット検索をご参照ください。
2. ホーム画面-「設定」-「Bluetooth」-「ON」にし、「使用可能なデバイス」に表示されているお手持ちの機器名を選択してペアリングします。

※うまくいかない場合は、下記をお試しください。

- (1) お手持ちの機器側からプロジェクターを探して接続してください。“Projector”がこのプロジェクターです。
- (2) 他にペアリングされている場合は、他の機器のBluetoothをオフにします（Bluetoothは同時に2つ以上繋がりません）
- (3) お手持ちのBluetooth機器を充電しながら行う。
- (4) お手持ちのBluetooth機器やプロジェクターの再起動、初期化を行う。

・AirPodsの接続方法は、37ページのQ41をご参照ください。

※HDMI接続中は、プロジェクター側のBluetoothが無効になります。
→つないでいる機器（SwitchやFire TV Stick、Google Chromecast、iPhone、レコーダー/プレーヤーなど）と外部スピーカーまたはイヤホンをBluetooth接続してください（各機器側の設定メニューより可能です）





Bluetoothでできること

※Bluetoothで画面共有はできません。
画面共有はP14-21をご参照ください

①ファイル送信(写真や動画など)

***iPhone非対応(iPhoneは外部へのファイル送信ができない仕様になっています)**

例:Androidスマートフォンやパソコンに保存してある写真や動画の中からお気に入りのものをプロジェクターに送り保存、いつでも好きなときにプロジェクターだけを起動して見ることができます。

プロジェクターは大容量32GBなので、たっぷり保存できます。

→写真を約13000枚、直接本体に保存可能です(1枚あたり2MBで計算、他のアプリで7GB使用済み想定)

◎ファイル送信手順:送りたいファイルを長押し*

PCの場合は右クリック→共有 or 送る→Bluetooth→Projectorを選択→送信
が一般的な操作の流れです。

*端末によって異なります。

※送信したファイルは、プロジェクターのホーム画面→「ファイル管理」→「内部ストレージ」に保存されます

②よりいい音で映画やミュージックビデオを視聴する

プロジェクターでYoutubeなどを見るときに、お手持ちのBluetoothイヤホンやBluetoothスピーカーに接続すると、イヤホンやスピーカーからより良い音が出ます。(手順詳細は9ページ参照)

Google Playストアからアプリをインストールできます

1. Wi-Fiに接続後、ホーム画面のGoogle Playより追加でアプリをインストールできます。

→アカウントをお持ちでない場合、**スマホかパソコンでアカウント登録を済ませるのが楽でおすすめ**です。

☆動作確認済み動画アプリ：YouTube/NETFLIX/プライムビデオ/Hulu/U-NEXT/ニコニコ動画/Twitch/TELASA/ビデオマーケット/TVer/日テレTADA/TBS FREE/テレ朝キャッチアップ/ネットもテレ東/NHKプラス,キッズ/YouTube Kids/NBA Rakuten/GoogleTV/WATCHA/WOWOWオンデマンド

※再生できないアプリは、Fire TV StickやChromecastを差すと大方見られます(音が出ない場合はFire TV Stick側の音声設定を変更すると出ます*説明書表紙QR内に音声設定の実演動画あり)

2.おすすめアプリ (本機にインストール済)

・**YouTube**※2、**Netflix**※1※2、**プライムビデオ**※1

注意！Google Playからプライムビデオを上書き更新すると正常に動作しなくなることがあります。

更新してしまった場合は、プライムビデオのアンインストール (ホーム画面→アプリ→アプリインストーラー→アプリ管理→プライムビデオを選択→アンインストール) をすると元に戻ります。※更新した分だけがアンインストールされます

※1 映画をダウンロードしておけば、Wi-Fiがないところでも映画を見られます。(ダウンロード作品はアプリ内に保存されます*アプリはオフラインでも開けます)。プロジェクター本体の容量を使いますが、保存先はアプリ内です。

※2 YouTube, Netflixは、リモコンのマウスボタンを押すか、EShare(P14-17)のスマートリモコン機能を使って操作が必要です。動画(表紙QRコード内)でスクロールの仕方などを実演しておりますので、ご確認頂けますと幸いです。

◎ 明るさ調節 ～「設定」-「投影設定」-「画面の明るさ」より～

初期設定では最大になっています。暗いお部屋でまぶしいときは、明るさを下げて頂くと解消できます。

◎ 台形補正 ～「設定」-「投影設定」-「台形補正」より～

1.自動台形補正：上下のみ。±40度まで。

2.手動台形補正：自動台形補正をオフにすると出てきます。四角を自由に調整できます。

・HDMI接続中は自動台形補正のみ有効です。手動補正はききませんので、正面から投影をお願いいたします。

・手動補正をしてバランスがおかしくなってしまった場合は、自動台形補正をONにするか、**初期角度補正（テーブルや床など水平な場所に置く＋画面内のOKを押してからそのまま触らないで10秒ほど待つ※途中で持ち上げてしまうと初期角度補正が正しく完了しませんのでご注意ください）** をすると元に戻せます。

● アスペクト比について

4:3/16:9/16:10 の中で、投影状況に応じて自動調整がかかるようになっております。

※手動でアスペクト比の設定はできない仕様となっております。

投影面（壁や天井）と角度がつくほど長方形寄りになります。

投影の角度によってご調整頂けましたら幸いです。

投影モードについて ～「設定」-「投影設定」-「投影モード」より～

- ・フロント天吊り投影…プロジェクターを天井に固定してフロント投影をしたい場合に使用します（上下逆さになります）
- ・リア天吊り投影…プロジェクターを天井に固定してリア投影をしたい場合に使用します（左右反転＋上下逆さになります）
- ・フロント投影…当初設定はこちらになっています。壁やスクリーンに映したそのままの向きで投影されます。

基本的にこの設定のままで問題ありません。

- ・リア投影…プロジェクターと向かって正面にいる人との間に投影用スクリーンがある場面で、裏側から投影したのを見せたいときに使用します（左右反転）
- ・自動…プロジェクターの向きに応じて自動的にモードが切り替わります。

ファンの風速について ～「設定」-「投影設定」-「投影モード」より～

数字が小さいほどファンの風が弱くなり、音も小さくなります。
通常は、1～3級の間でお使い頂ければ問題ございません。
※2級が冷却と音のバランスがよくおすすめです。

スマートフォンを充電する (iPhone/Android)

プロジェクターを起動して、普段お使いのスマホ充電ケーブルを差すだけで充電できます。

- ・プロジェクター起動中のみ充電可能です。
 - ・2時間で1000mAh程度（スマホ約30%分）を充電できます。
- ※プロジェクター満充電状態＋プロジェクターやスマホを全く操作しなかった場合のテスト結果です。

「EShare」を使うと…

◎スマートリモコン (for Android/iOS)

お手持ちのスマートフォンを、プロジェクターのリモコン、キーボードとして利用できます。



Remote

動画アプリ内を検索する際にお手持ちのスマホでサクサク入力できます（スマホ画面でキーボードアイコンを押すと入力できます）



◎TV投影 (for Android/iOS)

プロジェクターの投影画面をお手持ちのスマホ等に転送できます。プロジェクターの制御もお手持ちの端末からできるようになります



TV Mirror

（小さなお子様）がプロジェクターで今何を見ているのか、ご両親のお手持ちのスマホで確認出来るので安心です。

◎画面共有 (for Android/iOS)

お手持ちの端末の画面がミラーリング(そのまま投影)されます。



Mirroring

スマホ内の写真や動画を映して、ご家族や友人と思い出を共有できます。
※有料コンテンツ(プライムビデオ他)は著作権により無線では投影できません。



◎無線カメラ (for Android/iOS)

スマートフォンのカメラの画面と音声*をリアルタイムでプロジェクターに投影できます。
*マイクアイコンをタップしアイコンに斜線が入った状態(音声はAndroidのみ対応)



Camera

ベビーベッドや布団にスマホをカメラモードで置いておき、お手元でプロジェクターを投影すれば、離れている間の赤ちゃん見守りカメラに。

「EShare」の利用方法①

EShareでできること：

・**スマホ内の写真や動画、PDFファイルなどをプロジェクターで映す**

※AmazonプライムやNetflixなどの有料コンテンツ全般は、著作権で保護されているため、どのプロジェクターでも、スマートフォンやタブレット、PCからの無線投影はできません。

・**スマホをプロジェクターのリモコンとして使ってサクサク検索入力**

・**スマホのカメラ映像をリアルタイムで投影**(赤ちゃん見守りカメラなどとして)

1. スマホにEShareアプリをダウンロードする：プロジェクターではなく、お手持ちのスマートフォンで行います
iOS端末の場合は「Appストア」より、Android端末の場合は「Google Playストア」よりダウンロード可能です。
*「eshare」で検索するとヒットします。iPhoneの場合は「Eshare for iPhone」というアプリです

＜重要＞Android端末/iOS端末とプロジェクターを同じWi-Fiに接続してください。

※Wi-Fi端末内に2つ以上の回線がある場合は、回線名も全く同じにする必要があります

2. プロジェクター側でEshareをスタンバイする
ホーム画面左上の「Eshare」アイコンをクリックします。



「EShare」の利用方法②

3. Android端末/iOS端末（スマホ側）で「EShare」を起動します

→スマホ側にEShareの番号（EShare-〇〇〇〇）が表示されます → 番号をタップするとメニュー画面が立ち上がり Remote（スマホリモコン）など各種アイコンをクリックして利用開始できます。

ImageやVideoタブをタップすると、お手持ちの端末内の画像や動画、PDFファイルなどを投影できます。

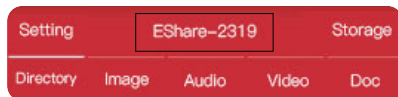
※上手くいかない場合は、「SCAN QR CODE」をタップし、プロジェクターの画面左下のQRコードをスキャンすると、スマートフォンがプロジェクターを認識します。

重要：プロジェクターとお手元のスマホが同じWi-Fiにつながっていないと、QRコードを正しく読み込めません。



EShare-3155

192.168.1.199



このQRコードをスキャン



QRコード

「EShare」の接続がうまくいかないとき ～下記をお試しください～

- プロジェクター側でEshareが立ち上がっているか（Eshareの画面になっているか）
 - プロジェクターとスマートフォンが、100%同じ回線名のWi-Fiにつながっているか、再度ご確認をお願いいたします。
※同じルーターの中に回線が複数あることが多いため、ルーターが同じだけでは足りません。回線名が一致している必要があります。
 - プロジェクターホーム画面右上のWi-Fiマークが黒だとWi-Fiにつながっていません。
→Wi-Fiにつながらない場合（8ページ）へ
- ◎ **分岐**されているWi-Fi回線や**中継機**のWi-Fi回線は、**Eshareには使用できません。**
*商品ページに記載しておりますが、**マンションやアパート備え付けのWi-Fiは(分岐されているため)Eshareが使えません。**
- スマートフォンとプロジェクターの再起動をする（これで解消することが多いです）
 - スマートフォンにインストールされたEShareアプリをいったんアンインストールし、下記サイトからダウンロードする。
<http://d.eshare.tech/>
 - 説明書表紙QRコード内の動画でEshareの接続を実演しておりますので、そちらもご確認いただけますと幸いです。
 - 初期化 + オンライン更新（25ページ）で解消する場合がございます。

ポータブルWi-Fiアクセスポイント

Wi-Fiが近くない場合、お手持ちのスマートフォンをプロジェクターのポータブルアクセスポイントに接続することで、スマートフォン内の写真や動画、PDFファイルなどをプロジェクターで映すことができます。

※ご注意:P15-16の手順で、予めWi-Fiにつないで、一度EShareを使用した後に、ポータブルWi-Fiアクセスポイントが使えるようになります（一番最初だけは、プロジェクターとスマホを同じWi-Fiにつないだ状態でEShare起動させて、事前に画面共有をテストしておく**必要がある**、という意味です）

- (1)ホーム画面-「設定」-「ネットワーク」-「ポータブルWi-Fiアクセスポイント」より、ポータブルアクセスポイントをONにしてからSSIDとパスワードを設定します。（「パスワードを表示する」をチェックしてください）
- (2) お手持ちのスマートフォンのWi-Fiメニューから「Projector」（このプロジェクター）を検出し、設定したパスワードを入力して、お手元のスマートフォンとこのプロジェクターを接続します。
- (3)スマートフォン側で、Eshareアプリを開くと、プロジェクターの番号が表示されるのでタップします。

※プロジェクター自体はインターネット回線を持っていませんので、接続中はスマホ側でインターネットができません。スマホ内の写真を画面共有する際などにご使用下さい。



Airplay を使って簡単に画面共有 (iPhone/iPad/Mac端末のみ対応)

1. プロジェクターとお手持ちのiOS/Mac端末を同じWi-Fiに接続します。
2. プロジェクターホーム画面下の「Airplay」アイコンをクリックします。
3. お手持ちのiPhoneを画面下部から上にスワイプしてコントロールセンターを表示します。



3-1. Macはメニューバーの中にある↑AirPlayのアイコンを開くとプロジェクター名 (EShare-○○○○)が表示されるのでクリックします。

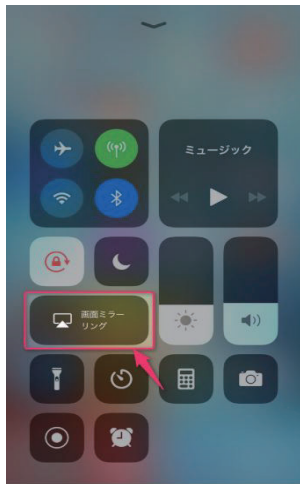
※AirPlayのアイコンがない場合は「メニュー」→「システム環境設定」→「ディスプレイ」→「使用可能な場合は～ミラーリングオプションを表示」を選択するとメニューバーにアイコンが表示されます。Macは6へ。

4. iPhone内の「画面ミラーリング」(右画像→)もしくは「AirPlay」を選択

5. iPhone画面にプロジェクター名 (EShare-○○○○) が表示されるので選択

6. iPhone/Macの画面がプロジェクターに投影されます。

※お使いのiPhone/Mac端末のバージョンにより表示が異なりますので、詳細はiPhone/Macのヘルプサイトをご確認ください。

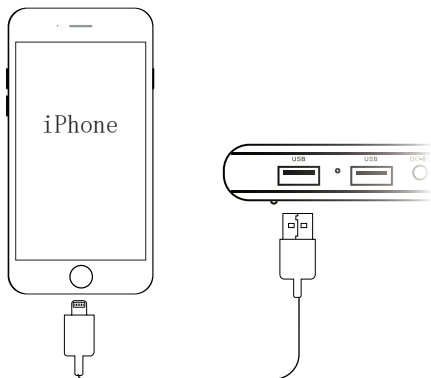


iOS有線投影

1. Apple純正のlightningケーブル（充電ケーブル）で、iOS端末をプロジェクターに接続します。
2. iOS端末で表示されたメッセージ「このコンピューターを信頼しますか？」で「信頼する」を選択します。
3. 数秒待つと、iOS端末の画面がプロジェクターを通して投影されます。

※プライムビデオやNetflixなどの有料コンテンツ全般は、著作権で保護されているため、充電ケーブルでの投影はできません。（apple純正のHDMI変換ケーブルを使って付属のHDMIケーブルでとつなぐと、有料コンテンツも映ります）

4. 二回目以降は、ケーブルをつなぐだけで投影されます。**※映らない場合はiPhoneやプロジェクターの再起動をお試しください。**



パソコンの画面を投影する（Windows） ※MacはAirplayのみ対応です(P19参照)。

1.パソコン(Windows)とプロジェクターを同じWi-Fiに接続してください。

2.Windows端末にEshare for Windows をインストールします。

→インストール手順は**実演動画(表紙と目次QR内)**の「PC画面を投影する(Windows)」で解説しています。

※うまくいかない場合は右記のページから直接ダウンロードをお願いいたします → <http://d.eshare.tech/>

3.「EShare」を起動します。

その後、「EShare」が自動的に

同じWi-Fiに接続されたプロジェクターを検出します。

4.右の画像のように、EShare-〇〇〇〇が表示されていることを確認し、Share Screen をクリックします。

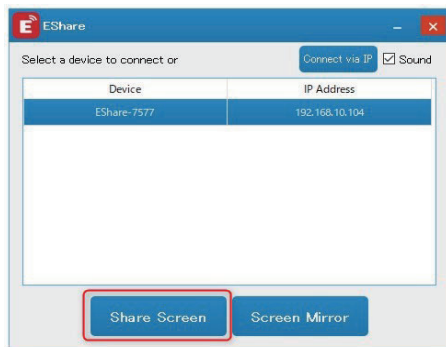
※〇に入る数字は各プロジェクターごとに異なります。

5.Windows端末の画面がプロジェクターを通して投影されます。

* 上記で上手くいかない場合は、

下記購入者様専用サポート窓口までご連絡くださいませ。迅速に対応させていただきます。

support@ueno-mono.jp





HDMI接続（DVD/Blu-ray、Fire TV Stick、Switch、パソコンなど）

カベ二PROはHDMIの入力端子を備えています。HDMIケーブルでプロジェクターとつないで、DVDやゲーム機、パソコンの画面を壁や天井に投影できます。

※テレビや外付けDVDプレーヤーなどHDMI出力端子がない機器とつないでも、映像は出ません。

テレビ番組を映すには、TVチューナー内蔵のDVD/Blu-rayレコーダーかTVチューナーとつなぐ必要があります。

1.お手持ちの機器とプロジェクターをHDMIケーブルでつなぐ。

→先にゲーム本体等にHDMIケーブルを差してから、プロジェクターに差すとやりやすいです。

2.プロジェクターのホーム画面真ん右下の「HDMI」アイコンをクリックすると、投影がスタートします

☆Google Chromecast(クロームキャスト) やApple TVにも対応しております。

・プロジェクターから音が出ない場合があります。①Fire TV Stickやプレーヤー側の音声設定を変える(デジタル音声出力設定を「PCM」に変更する、ドルビー設定をOFFにする、ない場合は現在の設定と違うモードにする)、②再起動をする、と解消することが多いです。それでも音が出ない場合は、つないだ機器(DVDプレーヤーなど)の方にスピーカーを接続してください。

・HDMI接続時は、①プロジェクター側での音量の調整、②Bluetooth接続、③横の台形補正（手動）ができない仕様です。

⇒ Fire TV StickやGoogle Chromecast、Switch、プレーヤー/レコーダーと外部スピーカーをBluetooth接続するか、付属のオーディオケーブルでカベ二と外部スピーカーを繋ぐと、スピーカー側で音量調節可能です。

*Switchは、ゲームソフト内のサウンド設定から音量調節ができる場合があります（大乱闘スマッシュブラザーズなど）



HDMI接続（スマートフォン）

- ・無線ミラーリングできない有料コンテンツ全般（オンラインライブなど）
- ・商品ページや本紙に記載の「動作確認済み動画アプリ」以外の動画アプリをお手元のスマートフォンから投影可能です。

※映画やアニメなどのコンテンツによっては、著作権規制のためこの方法でも映らないときがあります。その場合はFire TV StickもしくはGoogle Chromecast(クロームキャスト)が必要になります。

1.iPhoneの場合

apple純正のHDMI変換ケーブルをご用意頂き、付属のHDMIケーブルでプロジェクターとつなぎます。

2.Androidの場合

MHL対応のスマートフォンとMHL変換アダプタ（※ケーブルだけのものではなく、電源式のもの）をご用意頂き、付属のHDMIケーブルでプロジェクターとつなぎます。

<ご注意>

- ・音が出ない場合は、スマートフォン側の音声設定を変えたり、再起動をすると音が出ることが多いです。
- ・HDMI接続時は、①プロジェクター側で音量の調整、②Bluetooth、③横の台形補正（手動）ができない仕様です。

⇒スマートフォンと外部スピーカーをBluetooth接続するか、付属のAUXケーブルでカベニPROと外部スピーカーを繋ぐと、スピーカー側で音量調節可能です。（iPhoneの場合は、iPhone側で映画やアニメ再生画面右上のキャストマークを押してスピーカーやイヤホンにチェックを入れると、お手持ちの機器から音が出ます※39ページQ47参照）



無線でDVDを映す

下記の「動作確認済み無線DVDプレーヤー」を使うことで、HDMIケーブルをつなぐずにDVDを映すことができます。

- Wi-Fiが必要です。
- Blu-rayは再生不可。

◎動作確認済み無線DVDプレーヤー
DVDミレル (DVRP-W8AI2,DVRP-W8AI3)
ラクレコ (RR-PW1-WH) ※

※ラクレコは接続時にリモコンでポインター操作が必要です。(説明書表紙QRコードの下記タイトル動画でポインター操作を実演しています)

→ Netflixの操作-リモコン編 / Huluの操作のコツ
(カベ-ニ Netflix で直接YouTubeを検索しても動画が出てきます)

リモコンのマウスボタン(右上から二番目)を押して画面上にポインタ(黒い矢印)を出す→OKボタンを押したままりモコン全体を上にも上げるとスクロール可能です。
スマホリモコンの場合はTOUCHモードでスクロール可能です。

※具体的な接続方法はDVDプレーヤーの説明書にしたがってください。

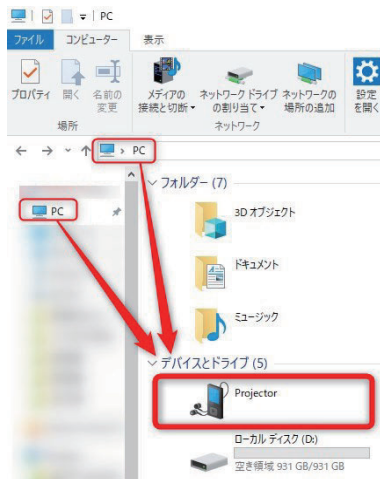
USB接続

USBケーブル(A-Aタイプ)をパソコンに接続し、パソコンからプロジェクターへ画像や音楽ファイルなどを転送することができます。*データ転送機能付きのUSBケーブルが必要です。

Googleなどで「USB A-A データ転送」と検索すると、使えるケーブルがヒットしますので、ご参考になさってください。

- 1.本プロジェクターの黒いUSBポート（向かって右側*イヤホンジャックに近い方）にお手持ちのUSBケーブルを差します。
- 2.お手持ちのパソコンのUSBポートにUSBケーブルの反対側の端子を差します。
- 3.ホーム画面-「設定」-「その他」-「開発者向けオプション」-「USB設定」をクリックしてオンにします。
- 4.パソコン側でプロジェクターが認識されます（「PC」→「デバイスとドライブ」*に「Projector」と表示されます）⇒右図参照
*Windows10の場合。お使いの端末のOSにより異なります
- 5.“Projector”をダブルクリック→プロジェクター内のお好きなフォルダへパソコン内の画像や動画ファイルをコピー&貼り付けします。

※スマートフォンからプロジェクターへのデータ転送は、USBケーブルではできません。Bluetooth接続でのデータ転送が可能ですのでそちらをお試し下さい（9ページ参照）



USBメモリ

*対応規格：FAT/FAT32/NTFSのみ、対応容量：～64GBまで

ホーム画面-ファイル管理より

◎ファイルをコピー/移動する手順

- 1.コピーまたは移動したいファイルにカーソルを合わせます
- 2.ファイル操作ボタンを短押し、またはOKボタンを長押しします
- 3.「コピー」または「移動」を選択します(OKボタンを押す)
- 4.コピーまたは移動したい先のフォルダを開きます。
- 5.ファイル操作ボタンを短押し、またはOKボタンを長押しします
- 6.「貼り付け」を選択します
- 7.コピーや移動が完了です。



◎Officeファイル(Word,PowerPoint)も開けます

WPSアプリを内蔵しているため、普段お使いのワードやパワーポイントを閲覧することができます(編集はできません)

※アプリの仕様上、Excel (エクセル) は文字がかなり小さくなり閲覧には向きません。予めご了承ください。

初期化

～ホーム画面 - 設定 - その他 - データの初期化より～

工場出荷時の状態に戻すことができます。プロジェクター内に保存された写真やデータ、ログイン情報は消去されます。「リセット」を押すと、自動で電源が落ち、再起動がかかります（しばらく「Android」という画面になります）そのまま5分ほど待つと、ホーム画面に戻ります。

※途中で電源を切ってしまうと初期化が完了しませんので、電源を落とさないようにご注意ください。

オンライン更新

～ホーム画面 - 設定 - デバイス情報 - オンライン更新より～

プロジェクターをWi-Fiなどインターネットに接続した状態で行います。

更新がある場合のみ、アップデートが実行されます。

更新が2個以上たまっている場合がありますので、

新しい更新が出なくなるまで「更新をチェック」を押してください。



UL_V20180621.101009

現在のバージョン

※オンライン更新や初期化をしても
問題が解決しない場合は、
下記購入者様専用サポート窓口までご連絡ください
ませ。迅速に対応させていただきます。

support@ueno-mono.jp



よくある質問① -問い合わせの前にご一読ください-

Q1.電源が入らない

A1.本体側面の電源ボタンを長押しできていますか？長押しでもつかない場合は、充電不足の可能性がありますので、電源コードを差した状態で電源ボタンを長押ししてみてください。（リモコンのボタンでは電源は入りません）。もしそれでも電源が入らない場合は不良の可能性がありますので、対応させていただきます。

お手数ですが、サポート窓口までご連絡くださいませ。

購入者様専用サポート窓口： support@ueno-mono.jp

Q2.画面が長方形にならない。

A2.自動台形補正がOFFになっている可能性があります。ホーム画面→「設定」→「投影設定」→「台形補正」をクリックして、自動台形補正をON（自動）にすると解消します。

※プロジェクターと地面の角度が40度を超えると台形補正が効きませんのでご注意ください。

※左右斜めからの投影補正は手動になります（「自動台形補正」を押して手動に切り替えると左右の補正ができます）

Q3.Wi-Fiに接続できない / 英語の大文字が打てない

A3.対処法を8ページに載せておりますので、ご確認頂けますと幸いです。

※パスワード入力時、英語の大文字は、キーボード画面左右下にある上矢印「↑」を押すと表示されます。

Q4.Bluetoothに接続できない。

A4.対処法を9ページに載せておりますので、ご確認頂けますと幸いです。



よくある質問② -問い合わせの前にご一読ください-

Q5.リモコンがきかない。

A5.4ページに記載のリセットをお試しください。※他の操作はできてマウスポインターだけが出ない場合は、USBレシーバー（4ページ参照）の差し忘れが原因です。

Q6.リモコンだと文字が打ちにくい。

A6.**リモコンのマウスボタン**を押すと、画面にポインタが表示されて文字入力がしやすくなります。入力方法の詳細は7ページをご参照ください。また、EShareを使うとお手元のスマホで文字を打てるので大変便利です。**動画(表紙QRコード内)**で実演しておりますので、見ながらご設定いただけますとスムーズです。

Q7.ゲーム機器やブルーレイ/DVDプレーヤーにHDMIケーブルをつないだところ、映像は投影されるが音が出ない。

A7.次のいずれかで解消可能です。①プレーヤー側にスピーカーを接続して音声を出力する。②**再起動**、③ゲーム機やプレーヤー、Fire TV Stick側の音声設定を変更する(=**デジタル音声出力設定を「PCM」にする、ドルビーオーディオ設定をOFFにする、ない場合は現在の設定と違うモードにする**)

※Fire TV Stickについては音声設定の実演動画あり（説明書表紙QRコード内）

Q8.HDMIでゲームやブルーレイ/DVD、Fire TV Stickの再生をしているが、**音量を調節できない**。

A8.HDMI接続時は、プロジェクター側で音量調整ができない仕様となっております。

⇒つないでいる機器と外部スピーカーを直接Bluetooth接続するか、付属のオーディオケーブルでカベ二PROと外部スピーカーを繋ぐと、スピーカー側で音量調節可能です。また、「動作確認済み無線DVDプレーヤー」（P22-2）を使うことで、HDMIケーブルをつながずにDVDを映すことができます。27



よくある質問③ -問い合わせの前にご一読ください-

Q9.ブルーレイ/DVDプレーヤーにHDMIケーブルをつないだところ、映像は投影されるが画面の操作ができない。

A9.操作はお手持ちの**プレーヤー側のリモコンで行う必要があります。**

Q10.ホーム画面下のアプリを変更したい。

A10.「+追加」アイコンを押して、消したいアプリを選択すると、ホーム画面から消せます。

Q11.画面がぼやける。打ち合わせやプレゼンでパソコンの画面を映したときに文字が読めない。

A11.**本体側面のローラーでピント調節を行います。**※商品ページに記載しておりますが、本プロジェクターは本格的なビジネス向けではございません。エクセルなどの小さな文字を読むのには適しませんので、予めご了承下さいませ（大きめの文字やグラフなどのパワーポイントの投影は問題ございません）

Q12.Eshareのキーボード入力が無効になる

A12.キーボードを「Google日本語入力」に設定すると、スマホリモコンからのキーボード入力が正しく反映されません。「Androidキーボード」に変更すると反映されるようになります。（ホーム画面-設定-言語と入力-入力より）

*一部のアプリは仕様によりできません。

Q13.満充電にしてからコードレスで使用する時、起動開始から1.5時間経つ前に電源が落ちる

A13.連続稼働時間（1.5h）は、音量70%でテストしております *プロジェクター本体の音量を最大付近にするとその分バッテリーを消費します。また、お手元の電源タップや延長コードの接触不良が原因で充電されていない事象もございますので、コンセント穴を変える等もお試しく下さいませ。*充電しながらでも問題ございません。



よくある質問④ -問い合わせの前にご一読ください-

Q14.対応している動画アプリは？

A14.商品ページより：YouTube/NETFLIX/プライムビデオ/Hulu/U-NEXT/ニコニコ動画/Twitch/TELASA/
ビデオマーケット/TVer/日テレTADA/TBS FREE/テレ朝キャッチアップ/ネットもテレ東/NHKプラス,キッズ/YouTube
Kids/NBA Rakuten/Google TV/WATCHA

※インストールや再生できない動画アプリは対応しておりませんが、Fire TV Stickを差すと大方見られます。

Q15.動画がカクカクする。

Q15.リモコンのマウス操作（黒い矢印を画面上でグルグル動かす）をすると、リモコンと干渉して映像がぶつ切りになる
ことがあります。→リモコンを置くか、マウスモードをオフにすると直ります。

また、電波状況により動画が滑らかに再生されないことがあります。その場合は動画をダウンロードして保存し、オフラインで（各アプリ内で）動画を再生することで解消できます。

Netflixやプライムビデオ、Hulu、U-NEXTでオフライン再生が可能です。→表紙QRコードに実演動画あり

Q16.USB充電はできますか？

Q16. **付属のUSB-DCケーブルを使えば**、モバイルバッテリー（PD対応かつ12V出力対応に限る、おすすめ機種：
CHE-106、CHE-109、EC18000PD-GR、RP-PB201）から**USB充電が可能です**。

Q17. **YouTUBEやNETFLIXの操作ができない**。

A17.リモコンのマウスボタン（右上から二番目）を押して画面にポインターを出し、**OKを押したまま**
リモコン全体を上にはげるとスクロールできます。スマホリモコンの場合はTOUCHモードでスクロール可能です。



よくある質問⑤ -問い合わせの前にご一読ください-

Q18.充電が終わったかはどこを見れば分かる？

A18.電源OFF時に充電中は、電源ポート横のランプが赤点灯します。電源OFF時は充電完了でランプが消えます。電源ON時に充電をするとオレンジに点灯します。起動中に満充電になると緑のランプが点灯します。

※電池残量は、ホーム画面右上の電池マークで確認する形になります。

Q19.充電が終わったらプロジェクター本体からケーブルを外した方がいい？

A19.放電が少ないリチウムイオンバッテリーですので、外さなくても問題ありません。

Q20.本体の残り容量が何GBあるか確認したい。

A20.ホーム画面-設定-デバイス情報-で確認できます。ストレージ＝本体に保存できる容量です。

Q21.ファンの音がうるさい

A21.ホーム画面→「設定」→「投影設定」→「ファンの風速」をクリックして、風量を調節できます。もし3以上になっている場合は、2にするのがおすすめです。※1は冷却が弱いため、30分未満の短時間利用時にご使用ください。

Q22.コードレスでの稼働時間はどれくらいですか？電源コードをつないだまま使っても大丈夫ですか？

A22.下記、満充電状態でのテスト結果です。※再生する動画や映画により多少前後します

YouTubeを音量70%で再生：1.5時間

電源コードやモバイルバッテリー(PD対応かつ12V出力対応)をつないだままご使用頂いて問題ございません。



よくある質問⑥ -問い合わせの前にご一読ください-

Q23. 投影サイズの調整はできますか？

A23. 壁からの距離に応じてサイズが変わりますので、壁との距離を調節してサイズの調整をお願いいたします。

Q24. 充電時間はどれくらいですか？

A24. ACアダプタ（コンセント）：3時間

USB-DCケーブルでモバイルバッテリー（PD対応かつ12V出力に限る）から：3～6時間

*モバイルバッテリーの出力アンペア数によって異なります（3Aの場合3時間、1.5Aの場合6時間）

Q25. Youtubeで再生履歴や登録チャンネルが表示されない

A25. **再生履歴や登録チャンネルはGoogleアカウントに紐付いています**ので、Googleアカウントでログインする必要があります。ホーム画面右上のGoogle Playストアをクリックするとログイン画面になりますので、普段お使いのGoogleアカウント情報を入れてログインをしてください。ログイン後、YouTubeアプリ内メニューのログインを押すと、履歴や登録チャンネルが表示されます。

Q26. YouTubeの再生がおかしい/その他アプリの動作がおかしい

A26. **アプリの問題は、プロジェクターの再起動やオンライン更新、初期化(25ページ)が有効です。**

※YouTubeのミラーリングは不安定になりやすいため、インストール済みのYouTubeアプリでお楽しみください。

（どうしてもYouTubeのミラーリングが必要な場合は、20または22-1ページの方法にて可能です）



よくある質問⑦ -問い合わせの前にご一読ください-

Q27.いきなり電源が落ちた

A27.①バッテリー残量が極端に少ないと、電源コードをつないでいても電源が落ちる場合があります。

プロジェクターを起動しない状態で5分ほど充電をしてから、コードをつないだまま、再度電源を入れてください。

②本体裏面の吸気口やレンズ横の排気口をふさいでしまうとファンが機能しなくなり、過熱により電源が落ちることがございます。お気を付けください。

もし上記に該当しない場合はバッテリー不良の可能性があるので、大変お手数ですが、

サポート窓口までご連絡くださいませ。すぐに対応致します。サポート窓口: support@ueno-mono.jp

Q28.ホーム画面で、「更新があります」という通知が出たが、更新した方がよい？

A28.はい、ホーム画面で更新通知が表示された場合は、プロジェクター全体の更新ですので、画面の指示に従って更新をしてください。電池容量が少ないと更新ができないため、十分に充電をしてから行います。

ただし、プライムビデオを個別更新*しないでください（正常に動作しなくなる場合があります）

*プライムビデオは、最初の起動時に出る黄緑の長方形をクリックするとアプリが更新されてしまいますので、クリックしないようご注意ください。もし動作しない場合は、プライムビデオのアンインストール（ホーム画面→アプリ→アプリインストーラー→アプリ管理→プライムビデオを選択→アンインストール）をすると元に戻ります。

※更新した分だけがアンインストールされ、元のプライムビデオアプリは残ります。

・Google Playからプライムビデオを更新してしまっても同様に観られなくなりますので、ご注意をお願いいたします。

→ホーム画面-アプリ-内にあるプライムビデオのアイコンから立ち上げてください。



よくある質問⑧ -問い合わせの前にご一読ください-

Q29.プライムビデオにログインできない

A29.表紙QRコード内の動画でログインを実演しておりますので、まずはご確認をお願いいたします。

- ・赤字でエラー表示が出る場合は、メールアドレス/パスワード/文字認証のいずれかが間違っています。
- ・電話番号ですとプロジェクターのAmazonプライムにはログインできません。ご自身のAmazonアカウントにメールアドレスを追加登録の上、メールアドレス+パスワードでログインをお願い致します。

どうしてもログインできない場合はサポートまでご連絡くださいませ。 サポート窓口：support@ueno-mono.jp

Q30.NetflixやYouTubeの操作ができない

A30.リモコンのマウスボタンを押してポインタで操作するか、EShareでスマホリモコン操作が必要です。

Netflixのスクロール方法は実演動画をご覧ください(表紙のQRコードから)。

Q31.動画アプリが固まった/バックグラウンドのアプリを止めたい(タスクキラー)

A31.リモコンのホームボタンを押す→ホーム画面でホームボタン長押し→リモコンの上方向キーを何回か押す→リモコンのマウスボタンを押してから、画面右上の「すべてを消去」にポインター(黒い矢印)を合わせてOKボタンを押す→アプリを終了させることができます。

Q32.三脚が不安定。

A32.動画で正しい使い方をご覧ください(表紙QRコードから)※ほとんどの場合は使い方で解消します。

カベ二PROのねじ穴は、一般的な三脚と同じ1/4インチですので、300円ショップやネットなどでご自身に合うものをお買い求めいただけます。付属の三脚しか使えないわけではございませんので、ご安心ください。



よくある質問⑨ -問い合わせの前にご一読ください-

Q33.プライムビデオが動作しない。

A33.まずは下記ポイントをご確認いただけますと幸いです。

・**プライムビデオアプリを個別で更新されてしまった場合は、アプリの操作が不能になることがあります。**プライムビデオのアンインストール（ホーム画面→アプリ→アプリインストーラー→アプリ管理→プライムビデオを選択→アンインストール）をすると元に戻ります。

※更新した分だけがアンインストールされ、元のプライムビデオアプリは残ります。

・**最初の起動時に出る黄緑の長方形をクリックするとアプリが更新されてしまいますので、クリックしないようにご注意ください。**

・Google Playから、**プライムビデオを更新してしまった場合も、動作しなくなります。**

・**プライムビデオはホーム画面下にあるプライムビデオのアイコンから立ち上げてください。**

・上記に該当しない場合は、下記の改善策をお試しいただきませ。

* 簡単な順で(1)～(3)を並べております。解消しなければ(3)まで進めてください。

(1)プロジェクターの再起動

(2)オンライン更新（説明書25ページ）

(3)初期化（説明書25ページ） + オンライン更新

※**オフライン再生の際は、リモコンのマウスボタンを押して画面にポインターを出し、ポインターを合わせてからOKボタンを押す必要があります。**



よくある質問⑩-問い合わせの前にご一読ください-

Q34.キーボードが消える。

A34.戻るボタンが押されたり、キーボード以外の場所をクリックすると、消えるようになっております。

リモコンのマウスボタンを押してポインターを画面に出して頂き、ポインターを入力欄に合わせてOKボタンを押すと、キーボードが出てきます。(リモコンでの操作がおすすめです)

※Google日本語入力は本体操作を受け付けないため、本体操作の場合はAndroidキーボードをご使用ください。
(ホーム画面-設定-キーボードと入力より)

もし上記を行っても消える場合は、初期化(説明書25ページ)を行うと解消可能です。

説明書表紙QRコード内の動画「リモコンを使わずにWi-Fi接続する方法」(4分39秒～)でも解説していますので、ご確認くださいませ。

Q35.付属の三脚以外も使えますか？

A35.はい、使えます。カベ二PROのねじ穴サイズは一般的な三脚と同じ「1/4インチ」ですので、インターネットや300円ショップなどでご自身に合うものをお買い求めいただくことも可能です。

Q36.リモコンや三脚をなくしてしまった。別売りはしていますか？

A36.はい、楽天市場内で「カベ二」と検索するとリモコンや三脚がヒットしますので、必要に応じてご利用くださいませ。

Q36-1.FireTVStickやGoogleChromecast、Switchと外部スピーカーをBluetooth接続するやり方が分からない

A36-1.各機器内の設定画面から可能です。詳細はネットに出ている各機器のサポートページをご参照ください。



よくある質問⑪-問い合わせの前にご一読ください-

Q37.本体が熱くなるが大丈夫か。

A37. (特に充電しながら) 長時間稼働していると熱くなりやすいですが、機能上は問題ございません。

※本体裏面の吸気口やレンズ横の排気口をふさいでしまうと、冷却ファンが機能せず熱くなりやすいのでご注意ください。

※気になる場合は、保冷剤で冷やして頂いて問題ありません (氷は水が出るためNGです)

Q38.HDMIケーブルでつないでも No Signal と表示される。

A38. 下記を確認、お試しくださいませ。

- 1.HDMIケーブルがしっかり奥まで差さっているか
- 2.お手持ちの機器の電源はとれているか (Fire TV stickやクロームキャスト、HDMI変換ケーブルはUSB電源です)
- 3.お手持ちの機器とプロジェクターをそれぞれ再起動する。
- 4.付属のHDMIケーブル以外を使われている場合は、付属のHDMIケーブルで試してみる。
5. (Switchの場合) Switchを充電しながらプロジェクターに繋ぐ *これで解消した事例があります
- 6.プロジェクターを初期化 (リセット) する ※説明書25ページに手順を載せております。

Q39.プライムビデオが英語表示になる。

A39.表紙QR内の実演動画をご覧頂くとスムーズです。ログイン時は英語ですが、そのままサインインすると日本語になります。(ログイン後、再生ボタン周りなど一部に英語が残ります) 下記、サインイン時のご注意点です。

- 1.パスワードは二回入れる必要があります(プライムビデオアプリの仕様)※画像認証を間違いやすいのでご注意下さい。
- 2.Amazonのセキュリティにより、サインイン時に携帯電話SMSやメール側で認証 (ボタンを押すだけ) が必要です。



よくある質問⑫-問い合わせの前にご一読ください-

Q40.GoogleクロームからだとオンラインLIVEにログインできない

A40.下記の回避策をお試しくださいませ。

回避策1：別売りのFire TV Stickをプロジェクターに差し込んでHDMIモードにして頂き、インターネット[internet]からオンラインライブの投影が可能です。*クロームキャストでも可能です。

回避策2：HDMI変換ケーブルでスマートフォンとプロジェクターをつなぐ。(詳細は22-1ページをご参照ください)

Q41.AirPodsが接続できない

A41.接続手順：

AirPodsの蓋を開け、充電ケース背面にある、丸いボタンを長押し

AirPodsの充電ケースの中にある、充電ランプが白く点滅していることを確認

プロジェクターのBluetooth接続設定画面から、AirPodsを探し接続 → 接続完了となります。

※つながらない場合は9ページに記載の対処方法をお試しください。

Q42.テレビとつないだが映らない

A42.テレビのHDMI端子は入力のみですので、テレビ画面をプロジェクターで映すことはできません。テレビ番組を映すには、チューナー内蔵のDVD/Blu-rayレコーダーかTVチューナーと、プロジェクターをHDMIケーブルでつないでください。

Q43.パワーポイントが映らない/音が出ない

A43.商品ページに記載の通り、パワーポイントの対応ファイル形式は「pptx」となります。「ppt pptx 変換」などでGoogleやSafariを検索すると、pptxに変換できるサイトがいくつか出てきますので、そちらがおすすめです。



よくある質問⑬-問い合わせの前にご一読ください-

Q44.Google Playを開くと「Googleアプリを更新しています」と表示され、画面が変わらない。

A44.その画面が出たら、無視して右下の「ログイン」を押して進んでください。

Q45.YouTubeを開くと「更新してください」と表示され、先に進めない。

A45.更新ボタンを押すとGoogle Playが開きますので、Google Playにログインします（表紙QRコード内の動画「Google playログイン実演」をご覧くださいとスムーズです）→もう一度YouTubeを開いて「更新」ボタンを押すとGoogle Playが立ち上がり、YouTubeアプリが表示されるので、左の「更新」ボタンを押す（リモコンのマウスボタンを押し画面に黒い矢印を出してから選択が必要です）→2～3分ほど待つと更新が完了、YouTubeを開けるようになります。

Q46.iPhoneユーザーでもGooglePlayに入れるのか？

A46.はい、Googleアカウントをお持ちであれば入れます。お持ちでない場合は、iPhoneでGoogleアカウントを作成できます。下記、iPhoneやiPadでGoogleアカウントを作成する手順です。

1.ホーム画面より、[設定] をタップ→2. [メール] もしくは [パスワードとアカウント] をタップ→3. [アカウント] をタップします(ない場合は飛ばして4.へ)→4. [アカウントを追加] をタップ→5. [Google] をタップ→6.「アカウントを作成」をタップした後「自分用」を選択→7.名前やご希望のGmailアドレス、パスワードなどを設定します。
→8.登録した電話番号（もしくはメールアドレス）に送られてくる確認コードを入力して、アカウントの作成は完了です。

Googleアカウント作成後、プロジェクターホームのGooglePlayをクリックして、Gmailとパスワードを入れると入れます。



よくある質問⑭-問い合わせの前にご一読ください-

Q47.apple純正の変換ケーブルでiPhoneとカベニPROをHDMI接続時、iPhoneと外部スピーカー/イヤホンをBluetoothでつなげているのに**外部スピーカー/イヤホンから音が出ない。**

A47.iPhone側で再生している映画やアニメ画面右上の「キャストマーク」を押して、スピーカーやイヤホンの機器名にチェックを入れると音が出ます。※「キャストマーク」がない場合は、iPhoneのコントロールセンターを開き「設定」>「Bluetooth」で Bluetooth アクセサリに接続をします。音量調節はiPhone側かスピーカー/イヤホン側で可能です。

Q48.Switchの**音量調節ができない。**

A48.HDMI接続時は、プロジェクター側やSwitch本体での音量調整ができない仕様となっております。(どのプロジェクターでも同様です)。ゲームソフト内のサウンド設定から音量調節ができる場合があります(大乱闘スマッシュブラザーズなど)。ゲーム内に設定がない場合は、下記いずれかの方法により、外部スピーカー側で音量調節ができます。

(1)Switchと外部スピーカーまたはイヤホンをBluetooth接続する(Switch本体の設定メニューからできます)

(2)付属のオーディオケーブルでカベニPROと外部スピーカーを繋ぐ

Q49.TVer内のホーム(番組一覧)に戻れない

A49.番組の再生終了後、画面左上に「V」のようなアイコンが表示されます。リモコンのマウスボタンを押して画面にカーソル(黒い矢印)を出した状態で、画面左上「V」のようなアイコンにカーソルを合わせてクリックすると、一覧に戻れます。説明書表紙QRコード内の動画リスト一番下の方に実演動画を上げてありますので、必要に応じてご確認くださいませ。



よくある質問⑮-問い合わせの前にご一読ください-

Q50.Netflixが固まる

A50.「広告つきベーシックプラン」(月額790円)ですとそのような現象が起こることがあります。プランを一つ上の「ベーシックプラン」(月額990円)に変えて頂くことで解消します。

解決しない場合は、

購入者様専用サポート窓口：**support@ueno-mono.jp** までお気軽にご連絡くださいませ。

動画操作ナビ

見てわかる。右のQRコードからワンタップで実演動画をご確認ください ⇒ ⇒ ⇒
収録内容: YouTubeやNETFLIXのスクロール/三脚の使い方/EShare/
キーボード入力/ピント調節/動画アプリのオフライン再生/その他随時追加



保証について

本製品には、下記の保証サービスが付帯しております。※保証には注文番号が必要です。

①30日間返品保証

プロジェクター本体初期不良の場合のみ、お届けから30日以内に限り交換あるいは返金させていただきます。
本体初期不良以外の返品はお受けできませんので、予めご了承下さいませ。

②メーカー1年保証（修理）

プロジェクター本体と電源アダプターに、ご購入から1年間の修理保証が付帯しております。
※その他の付属品は1年保証対象外となります。
説明書に記載の通りに使用されている場合のみ、保証の対象となります。

どちらの保証をご利用の際も、下記サポート窓口へ指定事項をご連絡ください。
頂いたメールに24時間以内に返信の上、手続きを進めて参ります。

購入者様専用サポート窓口: support@ueno-mono.jp

○指定事項: お名前、ご注文番号（ログインして注文履歴から確認できます）、不具合の詳細

保証について

○返送先住所

メールにてご案内いたします。

○返送料について

①お届け日より30日以内かつプロジェクター本体初期不良の場合
当店負担（着払いにてご返送ください）

②お届け日より30日経過後、メーカー1年保証期間内
センドバック方式（送料相互負担）を採用させていただいておりますので、恐れ入りますが発送時の送料はお客様側にてご負担くださいますようお願いいたします。返送時の送料は弊社にて負担させていただきます。

○梱包について

内部梱包材は新聞紙等を丸めたものなどをご使用ください。精密機器ですので、運送中の衝撃を吸収するために、お手数ですがプチプチにくるむなど厚めに梱包くださいますようお願いいたします。

※運送時に梱包が原因で破損した場合、有償でのご対応になりますのでご注意ください

※元箱は必須ではありませんが、お持ちの場合は元箱に入れてご返送ください

○費用について（メーカー1年保証の場合のみ）

有償修理により費用が発生する場合には、調査後お客様にご連絡させていただきまして、ご承諾を得た上で作業を実施させていただきます。※有償無償の判定に関しましては、商品の状態を見た上で弊社にて判断いたします。

保証書

本書は、お買い上げ日から下記保証期間中に故障が発生した場合に基本無料で修理を行うことを約束するものです。

お客様	お名前				
	ご住所				
	電話番号				
お買い上げ年月日	年	月	日	保証期間	1年間
特記事項	下記に該当すると弊社が判断した場合は、保証対象外となります。 ・故意や過失で破損した場合 ・分解されている場合				

保証には注文番号が必要です。（ご注文情報を全てデータで管理しておりますので、紙の保証書を保管頂かなくても全く問題ございません）

お手元の購入履歴に表示されている注文番号をお伝え頂ければ、すぐに照合できます。

※ご注文履歴は少なくとも5年以上消えませんので、いつでもお手元で注文番号をご確認頂けます。こちらの保証書は、万が一のときのための予備としてお使いくださいませ。

本機の仕様（スペック）

サイズ	幅11.4cm×長さ11.4cm×厚さ2.9cm
本体重量	465 g
OS	Android 7.1
対応機器	iPhone,iPad,Android,Windows,Mac,Blu-ray/DVDプレーヤー (レコーダー),ゲーム機(Switch,PS3~PS5,ミニファミコン系), USBメモリ(対応規格:FAT/FAT32/NTFS,対応容量:~64GB), Fire TV Stick, Chromecast(クロームキャスト)
投影方式	DLP
光源	LED
ランプ寿命	30000時間以上
投影サイズ	5-300インチ
最短距離/投影サイズ	16cm/5インチ
Wi-Fi	dual-band 2.4G/5G
Bluetooth	5.0 (AirPods,AirPods Pro対応)
明るさ	3000ルーメン
コントラスト比	500:1
入力対応解像度	~4K(3840×2160)
解像度	フルワイドVGA 854×480
アスペクト比	4:3/16:9/16:10(自動調整)
焦点調節	マニュアル
台形補正	上下自動±40°、手動四隅補正(上下±40° 左右±30°)

色温度調整	3段階(寒色/暖色/スタンダード)
内蔵スピーカー	8Ω3W
バッテリー容量	4000mAh
連続稼働時間	1.5時間
内部ストレージ(ROM)	32GB
メモリ(RAM)	2GB
対応ファイル形式	動画: 4K VP9, 4K 10bit, AVI(H.264, DIVX, XVID, rm, rmvb), WMV, MOV, MP4(H.264, MPEG, DIVX, XVID), DAT(VCD), VOB(DVD), MPEG, MPG, FLV(H.263, H.264), ASF, TS, TP, 3GP, MPG 音声: MP3/WMA/AAC/WAV/OGG/DDP/HD/FLAC/APE 画像: HD JPEG/BMP/GIF/PNG/TIFF Office系: Word, Excel, Powerpoint, PDF, txt, EL, EPUB, RTF, FB2
入力端子	USB3.0×1, USB2.0×1, HDMI×1, DC×1
出力端子	3.5mmイヤホンジャック
投影モード	正面/反転/背面/天吊り
許認可関係	技適、PSE認証済み(合格書番号:TKY021019-AC 19 10 002)
ACアダプタ	100-240V(海外使用可)



プロジェクター稼働中にレンズをのぞき込まないで下さい。
目を痛めるおそれがあります。
安全のため、小さなお子様のご使用の際は、ご家族の方が付き添うようにしてください。