

User Manual of Product 1:

COSORI Coffee Mug Warmer & Mug Set, Beverage Cup Warmer for Desk Home Office Use, Coffee gifts, Electric 24 Watt, Touch Tech & LCD Digital Display, 304 Stainless Steel, 17 oz, Mug lid

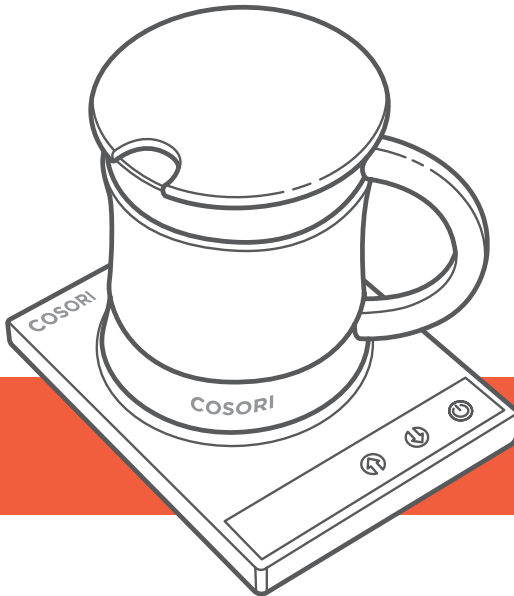
User Manual of Product 2:

COSORI Pour Over Coffee Maker with Double Layer Stainless Steel Filter, 8-Cup, Coffee Dripper Brewer, High Heat Resistant Carafe, also for Camping, Hiking

COSORI

Original Coffee Warmer & Stainless Steel Coffee Mug Set

Model: CO162-CWM



EN

DE

Questions or Concerns?

support.eu@cosori.com

Table of Contents

Package Contents	2
Specifications	5
Important Safeguards	6
Product Diagram	7
Operation	8
How it Works	9
Care & Maintenance	9
Warranty Information	10
Customer Support	10

Package Contents

1 x Coffee Warmer
1 x Coffee Mug
1 x AC/DC Adapter
1 x User Manual

Inhaltsverzeichnis

Lieferumfang	2
Technische Daten	14
Wichtige Sicherheitshinweise	15
Produktschaubild	17
Gebrauch	18
Funktionsweise	20
Pflege und Wartung	20
Garantie	21
Kundendienst	21

Lieferumfang

1 Kaffeewärmer
1 Kaffeebecher
1 AC/DC-Adapter
1 Bedienungsanleitung



FRANÇAIS
ESPAÑOL
ITALIANO

WITH HEARTFELT THANKS

Thank you for purchasing a new **Coffee Warmer & Mug Set** by Cosori. We're looking forward to keeping many cups of coffee warm for you.

Our helpful Customer Support Team is available at **support.eu@cosori.com**. We're here to listen to your questions and concerns, or your joy over long-lasting warmth. Happy drinking!

SPECIFICATIONS

AC/DC Adapter:

Input	AC 100–240V, 50–60Hz
Output	12V, 3A

Mug:

Capacity	500 mL
Material	Stainless Steel & Silicone

Warmer:

Input	DC 12V, 3A
Rate Power	24W
Displayed Temperature Range	25°C–110°C (77°F–230°F)
Beverage Temperature Range:	25°C–70°C (77°F–158°F)
Dimensions (L x W x H)	107 x 135 x 18 mm (4.2 x 5.3 x 0.7 in)

IMPORTANT SAFEGUARDS

Always follow basic safety precautions when using your coffee warmer and mug.

Read all instructions before using.



CAUTION!

Please take off lid before drinking from the Cosori mug. The opening in the lid is not for drinking from, but for placing a stirring spoon. **Do not drink from the lid.**

- Be cautious when drinking. If left on the warmer for too long, the mug may be too hot to drink from immediately (varies based on warmer temperature).
- Be extremely cautious when moving cups containing hot liquids, to avoid being burned.
- **Do not** place stainless steel mug in microwave.
- Be cautious when heating plate is hot.
- To prevent electric shock, **do not** immerse the warmer or AC/DC adapter in water or any other liquid.
- **Do not** allow children to play with the warmer. Closely supervise children who are near the warmer.
- The warmer is not intended for use by persons (including children) with reduced physical, sensory, or mental capabilities, or lack of experience and

knowledge, unless they are supervised or given instruction by a person responsible for their safety.

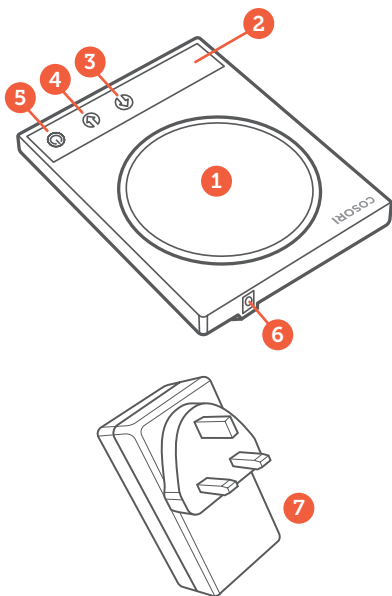
- Unplug the warmer when not in use.
- Allow the warmer to completely cool down before cleaning or storing.
- **Do not** use the warmer or adapter if they are damaged. Contact Customer Support (page 10).
- **Do not** cook foods on the warmer. The warmer cannot reach safe cooking temperatures.
- **Do not** use the warmer outdoors.
- **Do not** place the warmer near gas or electric burners, or in a heated oven.
- **Do not** let the cord hang over the edge of a table or counter, or near hot surfaces.
- To prevent electric shock, **always** connect the AC/DC adapter to the coffee warmer first, then plug the adapter into a wall outlet.
- Only use the warmer as directed in this manual.

SAVE THESE INSTRUCTIONS

PRODUCT DIAGRAM

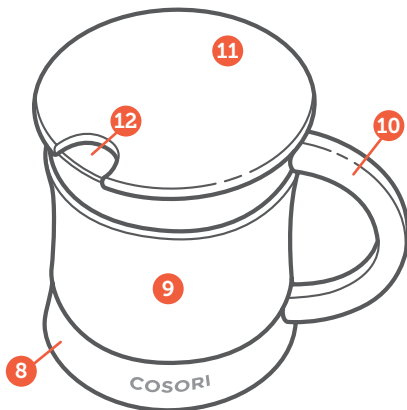
Warmer:

1. Heating Surface
2. Temperature Display
3. Increase Temperature
4. Decrease Temperature
5. Power Button
6. DC In-Port
7. AC/DC Adapter



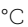




Mug:

8. Stainless Steel Body
9. Insulated Sleeve
10. Handle
11. Lid
12. Spoon Opening



OPERATION

- Place your coffee warmer on a flat, level surface.
- Connect the AC/DC adapter to the DC in-port on the warmer. Plug in the adapter.
- Press  to turn on the warmer. The display will flash the default temperature (85°C/185°F), and will begin to heat up.
- (Optional) You can choose a temperature using the  and  buttons, from 25°C–110°C (77°F–230°F). Once you have set the temperature, the display will flash 3 times and the warmer will begin to heat up.
- (Optional) To change temperature units, press and hold  and  at the same time for 3 seconds. The units will change from “°C” to “°F”.
- Place the coffee mug on the heating surface.

NOTE:

- Remember to take off the lid before drinking from the Cosori mug. The opening in the lid is not for drinking, but for placing your stirring spoon. **Do not drink from the lid.** [Figure 1.1]
- Be cautious when drinking. If left on the warmer for too long, the mug may be too hot to drink from immediately (varies based on warmer temperature).

NOTE:

- The temperature on the display shows the temperature of the heating plate, not the actual temperature of the liquid in your cup.
- For best results, we recommend using the Cosori Stainless Steel Coffee Mug. You may also use another heat-safe cup that is thin and has a flat bottom.


- Press  to turn off your warmer when you are finished.



Figure 1.1

HOW IT WORKS

Because the display temperature shows the temperature of the heating plate (not the temperature of the liquid in your cup), set the display temperature higher than the temperature you want for your drink.

- **Example 1:** If you set the warmer's temperature to 110°C, and pour room temperature water (about 32°C) into the stainless steel mug, after about 2 hours the temperature of the water will reach up to 69°C (actual time will depend on area temperature and amount of liquid).
- **Example 2:** If you set the warmer's temperature to 110°C, and pour hot coffee into the stainless steel mug, the warmer will keep the coffee's temperature at 69°C or higher.

CARE & MAINTENANCE

- Unplug the warmer and allow the heating surface to completely cool before cleaning.
- **Do not** immerse the warmer in water or liquids. [\[Figure 2.1\]](#)
- Use a damp cloth to wipe down the surface of the warmer. Dry immediately with a clean, dry cloth.



Figure 2.1

WARRANTY INFORMATION

TERMS & POLICY

Cosori warrants all products to be of the highest quality in material, craftsmanship and service for a minimum of 2 years, effective from the date of purchase. Warranty lengths may vary between product categories. Should you encounter any issues or have any questions regarding your new product, feel free to contact our helpful Customer Support Team. Your satisfaction is ours!

CUSTOMER SUPPORT

Arovast Corporation

1202 N. Miller St., Suite A
Anaheim, CA 92806
USA

Email: support.eu@cosori.com

* Please have your order confirmation number ready before contacting Customer Support.

SEE WHAT WE'RE CREATING!

We want to help you create some coffee magic. Check out our communities to find some coffee hacks and chef-worthy drink recipes. We're always creating something new!

#iCookCosori



@cosoricooks



Cosori Appliances

MORE COSORI PRODUCTS

If you're happy with this mug and coffee warmer, the line doesn't stop here. Check out **www.cosori.com** for a line of all our beautiful and thoughtfully designed cookware.

They might be right at home in your kitchen, too!

MIT HERZLICHEM DANK

Vielen Dank für Ihren Kauf des neuen **Kaffeewärmer & Becher-Sets** von Cosori. Wir freuen uns darüber, viele Tassen Kaffee für Sie warmhalten zu können.

Unser hilfsbereites Kundendienstteam steht Ihnen unter **support.eu@cosori.com** immer gerne zur Verfügung. Wir haben stets ein offenes Ohr für Ihre Fragen und Probleme und hören gerne, wie sehr Sie die lang anhaltende Wärme genießen. Höchster Trinkgenuss!

TECHNISCHE DATEN

AC/DC-Adapter

Eingang	AC 100–240 V, 50–60 Hz
Ausgang	12 V, 3 A

Becher:

Fassungsvermögen	500 ml
Material	Edelstahl & Silikon

Wärmer:

Eingang	DC 12 V, 3 A
Leistung	24 W
Angezeigter Temperaturbereich	25 °C–110 °C (77 °F–230 °F)
Temperaturbereich des Getränks:	25 °C–70 °C (77 °F–158 °F)
Abmessungen (L x B x H)	107 x 135 x 18 mm (4,2 x 5,3 x 0,7 Zoll)

WICHTIGE SICHERHEITSHINWEISE

Befolgen Sie bei der Benutzung Ihres Kaffeewärmers und Bechers stets unsere Sicherheitshinweise. Lesen Sie sämtliche Anweisungen vor dem Gebrauch.

VORSICHT!

Nehmen Sie den Deckel ab, bevor Sie aus dem Cosori Becher trinken. Die Deckelöffnung ist nicht zum Trinken, sondern zum Einstecken eines Rührlöffels vorgesehen. **Trinken Sie nicht aus dem Deckel.**

- Trinken Sie vorsichtig. Wurde der Becher zu lange auf der Heizplatte stehen gelassen, ist er möglicherweise zu heiß, um sofort aus ihm zu trinken (abhängig von der erhöhten Wärme).
- Gehen Sie besonders vorsichtig vor, wenn Sie Becher mit heißen Flüssigkeiten bewegen, um Verbrühungen zu vermeiden.
- Stellen Sie den Edelstahl-Becher **nicht** in eine Mikrowelle.
- Seien Sie vorsichtig, wenn die Heizplatte heiß ist.
- Um Stromschläge zu vermeiden, tauchen Sie den Wärmer oder AC/DC-Adapter **nicht** in Wasser oder andere Flüssigkeiten ein.
- Erlauben Sie es Kindern **nicht**, mit dem Wärmer zu spielen. Beaufsichtigen Sie Kinder in der Nähe des Wärmers.
- Der Wärmer ist nicht zur Verwendung von Personen (einschließlich Kinder) mit eingeschränkten körperlichen, sensorischen oder geistigen Fähigkeiten, mangelnder Erfahrung oder fehlendem Wissen bestimmt, sofern sie nicht beaufsichtigt werden oder eine Einweisung zur Nutzung durch eine für ihre Sicherheit zuständige Person erhalten haben.
- Trennen Sie den Wärmer von der Stromversorgung, wenn Sie ihn nicht benutzen.
- Lassen Sie den Wärmer vollkommen abkühlen, bevor Sie ihn reinigen oder aufbewahren.
- Benutzen Sie den Wärmer oder Adapter **nicht**, wenn er beschädigt ist. Kundendienst (Seite 21).
- Benutzen Sie den Wärmer **nicht**, um darauf Speisen zu kochen. Der Wärmer erreicht keine sicheren Kochtemperaturen.
- Benutzen Sie den Wärmer **nicht** im Freien.

WICHTIGE SICHERHEITSHINWEISE (CONT.)

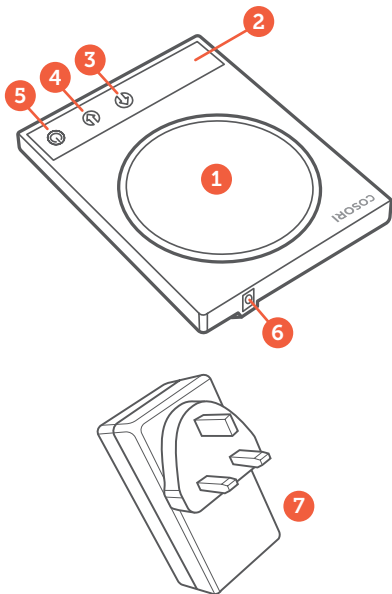
- Stellen Sie den Wärmer **nicht** in die Nähe von Gas- oder Elektrobrennern, oder auf oder in einen erhitzten Ofen.
- Lassen Sie das Kabel **nicht** über die Kante von Tisch oder Theke hängen und platzieren Sie es nicht in Nähe von heißen Flächen.
- Verhindern Sie Stromschläge, indem Sie den AC/DC-Adapter **immer** zuerst an den Kaffeewärmer und dann an eine Netzsteckdose anschließen.
- Verwenden Sie den Wärmer ausschließlich wie in dieser Bedienungsanleitung beschrieben.

**BEWAHREN SIE DIESE
ANLEITUNG AUF**

PRODUKTSCHAUBILD

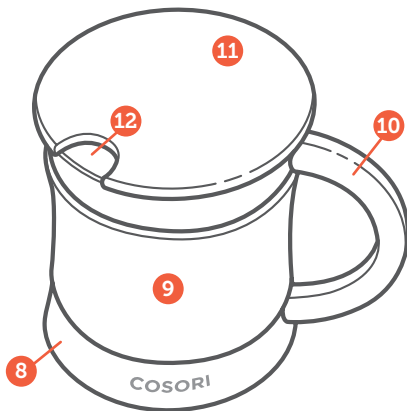
Wärmer:

1. Heizfläche
2. Temperaturanzeige
3. Temperatur erhöhen
4. Temperatur verringern
5. Ein-/Ausschalttaste
6. DC-Eingang
7. AC/DC-Adapter






Becher:



8. Edelstahl-Gehäuse
9. Isolierhülse
10. Griff
11. Deckel
12. Löffelöffnung



GEBRAUCH

1. Stellen Sie Ihren Kaffeewärmer auf eine flache, ebene Fläche.
2. Verbinden Sie den AC/DC-Adapter mit dem DC-Eingang am Wärmer. Schließen Sie den Adapter an.
3. Drücken Sie , um den Wärmer einzuschalten. Auf der Anzeige blinkt die Standardtemperatur (85 °C / 185 °F) auf und der Wärmer beginnt, sich zu erhitzen.
4. (Optional) Sie können über die Tasten  und  eine Temperatur zwischen 25 °C und 110 °C (77 °F und 230 °F) auswählen. Nach Einstellung der Temperatur blinkt die Anzeige dreimal auf und der Wärmer beginnt, sich zu erhitzen.

HINWEIS:

- Die Temperatur auf der Anzeige ist die Temperatur der Wärmeplatte, nicht die Temperatur der Flüssigkeit in Ihrem Becher.
 - Für die besten Ergebnisse empfehlen wir die Verwendung des Edelstahl-Kaffeebechers von Cosori. Sie können auch einen anderen wärmebeständigen, dünnwandigen Becher mit flachem Boden verwenden.
5. (Optional) Ändern Sie die Temperatureinheit, indem Sie die Tasten  und  drei Sekunden lang gleichzeitig drücken. Die Einheiten wechseln von „°C“ zu „°F“.

GEBRAUCH (CONT.)

6. Stellen Sie den Kaffeebecher auf die Wärmeplatte.
7. Drücken Sie , um den Wärmer abzuschalten.

HINWEIS:

- Vergessen Sie nicht, den Deckel abzunehmen, bevor Sie aus dem Cosori-Becher trinken. Die Deckelöffnung ist nicht zum Trinken, sondern zum Einstecken eines Rührlöffels vorgesehen. **Trinken Sie nicht aus dem Deckel.** [Abbildung 1.1]
- Trinken Sie vorsichtig. Wurde der Becher zu lange auf der Heizplatte stehen gelassen, ist er möglicherweise zu heiß, um sofort aus ihm zu trinken (abhängig von der erhöhten Wärme).



Abbildung 1.1

FUNKTIONSWEISE

Da die Temperaturanzeige die Temperatur der Wärmeplatte anzeigt (und nicht die Temperatur der Flüssigkeit in Ihrem Becher), stellen Sie die angezeigte Temperatur höher ein als die gewünschte Temperatur für Ihr Getränk.

- **Beispiel 1:** Wenn Sie die Temperatur Ihres Wärmers auf 110 °C einstellen und Wasser in Raumtemperatur (ca. 32 °C) in den Edelstahlbecher geben, erreicht die Wassertemperatur nach ca. zwei Stunden bis zu 69 °C (die genaue Zeit hängt ab von der Raumtemperatur und der Flüssigkeitsmenge).
- **Beispiel 2:** Wenn Sie die Temperatur Ihres Wärmers auf 110 °C einstellen und heißen Kaffee in den Edelstahl-Becher geben, bewahrt der Wärmer eine Kaffeetemperatur von 69 °C oder höher.

PFLEGE UND WARTUNG

- Trennen Sie den Wärmer von der Stromversorgung und lassen Sie die Wärmeplatte vollkommen abkühlen, bevor Sie sie reinigen.
- Tauchen Sie den Wärmer **nicht** in Wasser oder Flüssigkeiten ein. [\[Abbildung 2.1\]](#)
- Reinigen Sie die Oberfläche des Wärmers mit einem feuchten Tuch. Trocknen Sie sie ihn sofort mit einem sauberen, trockenen Tuch.

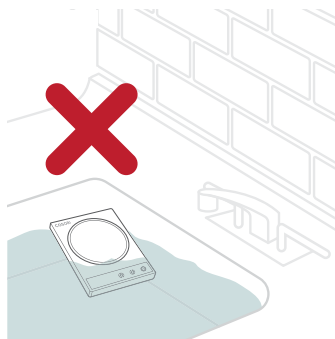


Abbildung 2.1

GARANTIE

BEDIENUNG & POLITIK

Cosori garantiert bei allen Produkten, dass wir die höchsten Standards bei den Materialien, der Verarbeitung und beim Service anlegen. Diese Garantie ist gültig für zwei Jahre ab Kaufdatum. Garantiezeiten können zwischen den Produktkategorien variieren.

Sollten eine Frage oder Probleme im Bezug auf eines unserer neuen Produkte auftreten, dann können Sie jeder Zeit Kontakt mit unserem Kunden-Support Team durch eine E-Mail aufnehmen. Ihre Zufriedenheit ist uns wichtig!

KUNDENDIENST

Arovast Corporation

1202 N. Miller St., Suite A
Anaheim, CA 92806
USA

E-Mail: support.eu@cosori.com

* Bitte halten Sie Ihre Bestellnummer bereit, bevor Sie den Kundendienst kontaktieren.

UNSERE KREATIONEN!

Wir möchten Ihnen helfen, Kaffeezauber zu schaffen. In unseren Communities finden Sie Kaffee-Hacks und Getränkerezepte auf Gourmet-Niveau. Bei uns gibt's immer etwas Neues!

#iCookCosori



@cosoricooks



Cosori Appliances

MEHR PRODUKTE VON COSORI

Sind Sie mit diesem Becher und Kaffeewärmer zufrieden?
Wir haben noch viel mehr für Sie! Schauen Sie nach
unter **www.cosori.com** für unsere Reihe an schönem
und gut durchdachtem Kochzubehör. Und Ihre Küche ist
wahrscheinlich genau der richtige Ort für sie!

NOTES

HINWEIS

COSORI

Questions or Concerns?
Fragen oder Probleme?
support.eu@cosori.com

v01.00

CARE & MAINTENANCE

Cleaning

After every use, remove the filter and discard used coffee grounds.

WARNING: To avoid breakage, handle decanter with care. Glass will break as a result of impact. Avoid hitting faucet or other hard surfaces when hand washing.

1. Remove the wooden sleeve and separate it from the sleeve tie. Wipe the sleeve and sleeve tie with a wet cloth, then dry with another cloth before placing back on the decanter.
2. Hand wash the glass decanter, measuring scoop, and filter with hot, soapy water. Use a mild soap. **Do not** use abrasive cleaners.

Note: You can also wash the filter and glass decanter in a dishwasher. The wooden sleeve and tie are **not** dishwasher-safe. **Only** the filter and glass decanter are dishwasher-safe. Remove the wooden sleeve and tie before putting in a dishwasher. The measuring scoop is **top-rack** dishwasher-safe only.

3. Wipe with damp cloth to remove superficial stains.
4. Make sure the wooden sleeve is completely dry before placing back on glass decanter.

Storage

- Store the coffee maker in a safe place, or in its box.
- **Do not** store glass decanter in a place where it may fall, be bumped, or knocked over. Glass may shatter. Store out of reach of children and pets.
- Keep glass decanter in protective wrap for storage.

WARRANTY INFORMATION

Product	Original 8-Cup Pour-Over Coffee Maker
Model	CO148-CM
<i>For your own reference, we strongly recommend that you record your order ID and date of purchase.</i>	
Date of Purchase	
Order ID	

TERMS & POLICY

Arovast Corporation ("Arovast") warrants this product to the original purchaser to be free from defects in material and workmanship, under normal use and conditions, for a period of 2 years from the date of original purchase.

Arovast agrees, at our option during the warranty period, to repair any defect in material or workmanship or furnish an equal product in exchange without charge, subject to verification of the defect or malfunction and proof of the date of purchase.

There is no other express warranty. This warranty does not apply:

- If the product has been modified from its original condition;
- If the product has not been used in accordance with directions and instructions in the user manual;
- To damages or defects caused by accident, abuse, misuse or improper or inadequate maintenance;
- To damages or defects caused by service or repair of the product performed by an unauthorized service provider or by anyone other than Arovast;
- To damages or defects occurring during commercial use, rental use, or any use for which the product is not intended;
- To damages or defects exceeding the cost of the product.

Arovast will not be liable for indirect, incidental, or consequential damages in connection with the use of the product covered by this warranty.

This warranty extends only to the original consumer purchaser of the product and is not transferable to any subsequent owner of the product regardless of whether the product is transferred during the specified term of the warranty.

This warranty does not extend to products purchased from unauthorized sellers. Arovast's warranty extends only to products purchased from authorized sellers that are subject to Arovast's quality controls and have agreed to follow its quality controls.

All implied warranties are limited to the period of this limited warranty.

This warranty gives you specific legal rights and you may also have other rights which vary from state to state. Some states do not allow the exclusion or limitation of incidental or consequential damages, so the above limitation or exclusion may not apply to you.

If you discover that your product is defective within the specified warranty period, please contact Customer Support via **support@cosori.com**. **DO NOT** dispose of your product before contacting us. Once our Customer Support Team has approved your request, please return the product with a copy of the invoice and order ID.

Every Cosori product automatically includes a 2-year warranty. To make the customer support process quick and easy, register your product online at **www.cosori.com/warranty**.

This warranty is made by:

Arovast Corporation
1202 N. Miller St., Suite A
Anaheim, CA 92806

CUSTOMER SUPPORT

If you have any questions or concerns about your new product, please contact our helpful Customer Support Team.

Arovast Corporation
1202 N. Miller St., Suite A
Anaheim, CA 92806

Support Hours
Monday–Friday
9:00 am–5:00 pm PST/PDT

Email: support@cosori.com
Toll-Free: (888) 402-1684

*Please have your invoice and order ID ready before contacting Customer Support.

A2-01.05_D_21L13_us

COSORI

User Manual

Original 8-Cup Pour-Over Coffee Maker

Model: CO148-CM



Questions or Concerns?

support@cosori.com | (888) 402-1684
Mon–Fri, 9:00 am–5:00 pm PST/PDT

Package Contents

- 1 x Stainless Steel Filter
- 1 x Glass Decanter
- 1 x Wooden Sleeve
- 1 x Measuring Scoop
- 1 x User Manual

Specifications

Capacity	8 coffee cups / 34 fl oz / 1 L
Filter Material	304 Stainless Steel
Decanter Material	High Borosilicate Glass
Measuring Scoop Size	1 US tbsp / ~7 g

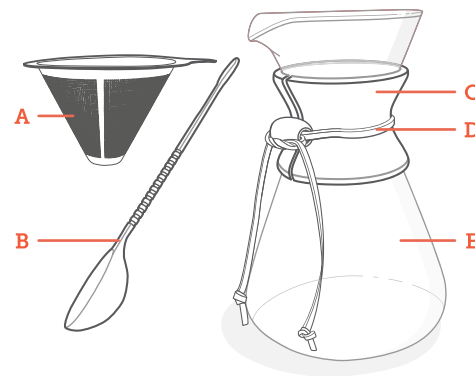
IMPORTANT SAFEGUARDS

Follow basic safety precautions when using your coffee maker. Read all instructions.

- **Do not** touch hot surfaces, such as the surface of the filled glass decanter. Use wooden sleeve.
- **Do not** use the decanter if it is cracked, scratched, or chipped.
- Check for cracks or damage before using, especially if there are signs of leakage.
- **Do not** use the decanter with a worn wooden sleeve or without the sleeve properly attached.
- **Do not** set the decanter on a wet surface. It may slip, spill hot liquid, or fall.
- **Do not** clean with steel wool pads, abrasive cleaners, or any other materials that may scratch the decanter.
- **WARNING:** Danger of scalding. Be careful when handling hot water. Decanter is heavy when filled and glass may be hot.
- Household use **only**.

SAVE THESE INSTRUCTIONS

GETTING TO KNOW YOUR POUR-OVER COFFEE MAKER



- A. Filter
- B. Measuring Scoop
- C. Sleeve
- D. Sleeve Tie
- E. Decanter

Note:

- The filter is precision-etched, permanent, double-layered, and made with 304 grade stainless steel. Micro mesh prevents grounds from getting into the coffee.
- The decanter is high borosilicate glass for high heat resistance.

BREWING COFFEE

Note: This process should take about 5 minutes.

1. Place the filter into the mouth of the glass decanter.
2. Add medium coarse ground coffee to the filter. The ratio of coffee grounds to hot water is 1 level measuring scoop (~7 g) of coffee to 4 fl oz / 118 mL water. We recommend using freshly ground coffee. Adjust the amount of coffee or water according to taste. Shake gently to level the grounds.
3. Pour water over coffee grounds using a slow spiral motion, starting in the middle of the filter. Pour just enough water to saturate the grounds.
4. Wait 30–45 seconds.
5. Pour water over coffee grounds again, starting on the outer rim of the filter, using a slow spiral motion. If water reaches the top of the filter, stop and let it settle to the halfway point, then begin pouring again until you have the desired amount of coffee.
6. When finished, remove the filter and discard the used coffee grounds. Enjoy!

Note: This spiral motion is to create "turbulence" in the coffee grounds, allowing the particles in the coffee to separate and release flavor.

Note: The water will cause the grounds to puff up, which is called "blooming". Some roasts will bloom more than others.

Tips:

- Use a conical burr coffee grinder to ensure consistent grinding and better extraction for a full-bodied cup of coffee.
- Use fresh, filtered water at the optimal brewing temperature of 195°–205°F / 91°–96°C.
- Use a kettle with a gooseneck spout to help control water distribution and saturation.
- To keep your coffee warm, you can place the filled decanter directly on a glass stove top or gas flame, both at LOW heat **only**. The decanter must be filled. If the decanter is empty, never place it on a heating element.