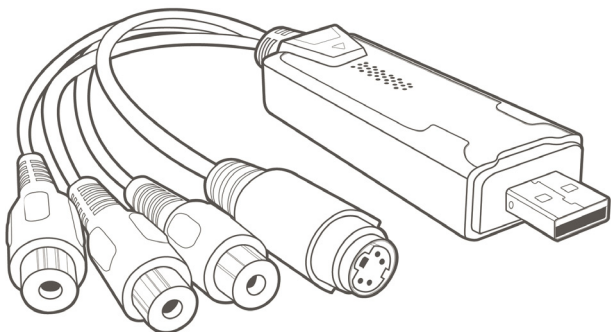




---

## User Manual



**USB Videograbber**  
Mod.-Nr.: 301583



## Table of contents

1. Deutsch .....	3
2. English .....	20
3. Français .....	37
4. Italiano .....	54
5. Español.....	71

Umgebungstemperatur	+ 0-3°C bis 35-40°C
Ambient temperature	+ 0-3°C until 35-40°C
Température ambiante	+ 0-3°C à 35-40°C
Temperatura ambiente	+ 0-3°C fino 35-40°C
Temperatura ambiente	+ 0-3°C a 35-40°C



Vielen Dank, dass Sie sich für ein Produkt von aplic entschieden haben. Damit Sie auch lange Freude mit Ihrem erworbenen Gerät haben werden, lesen Sie sich bitte die nachfolgende Kurzanleitung aufmerksam durch. Prüfen Sie vor Inbetriebnahme der gelieferten Ware, ob diese vollständig, fehlerfrei und unbeschädigt ist.

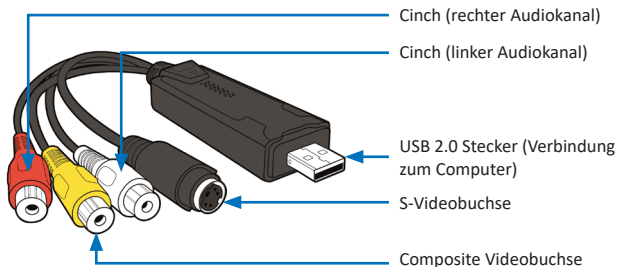
### 1. Lieferumfang

- USB Videograbber
- Installations-CD
- Kurzanleitung

### 2. Technische Daten

PC-Schnittstelle	USB 2.0
Video-Eingänge	<ul style="list-style-type: none"><li>• S-Video Buchse (Mini-DIN 4)</li><li>• Composite CVBS Buchse (Cinch)</li></ul>
Audio-Eingänge	<ul style="list-style-type: none"><li>• linker Kanal-Buchse (Cinch)</li><li>• rechter Kanal-Buchse (Cinch)</li></ul>
Digitalisierungs-Software	Honestech VHS to DVD 2.0 SE (Lizenzschlüssel wird vor dem ersten Programmstart automatisch eingetragen)
Systemkompatibilität	Microsoft Windows 7 / 8 / 8.1 / 10

### 3. Produkt-Details





#### 4. Funktionen

Der aplic Video Grabber ermöglicht die Aufzeichnung analoger Video- und Audio-signale von einem externen Wiedergabegerät wie z.B. einem Videorekorder oder einer analogen Videokamera zur Digitalisierung über einen Computer.

Mit der mitgelieferten Software bringen Sie Ihre aufgezeichneten Filme ganz einfach auf Ihre Festplatte oder DVD.

#### 5. Inbetriebnahme

Kontrollieren Sie bei Erstinbetriebnahme des Gerätes nochmals die Unversehrtheit des Produkts bzw. der Bauteile sowie die Funktion. Nehmen Sie den Video-Grabber aus der Verpackung und schließen Sie diesen an Ihren Computer und analogen Wiedergabegerät wie z.B. einen Videorekorder oder eine analoge Videokamera an.

Für das Video-Signal steht Ihnen am Grabber wahlweise ein Composite sowie ein S-Video-Anschluss zur Verfügung.

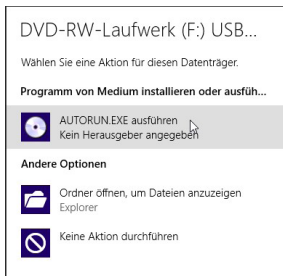
*Hinweis: Sollte Ihr Abspielgerät beide Anschlussvarianten unterstützen, so erhalten Sie über S-Video im Allgemeinen eine bessere Signalqualität.*

Zur Übertragung der Audio-Signale wird das Wiedergabegerät an die Cinch-Buchsen des Video-Grabbers angeschlossen.

*Hinweis: Falls Sie den Grabber mit Ihrem Videorekorder verbinden möchten, können Sie diesen ebenfalls über einen separat erhältlichen Scart-Adapter an die Scart-Schnittstelle des Videorekorders anschließen.*

#### 6. Treiberinstallation

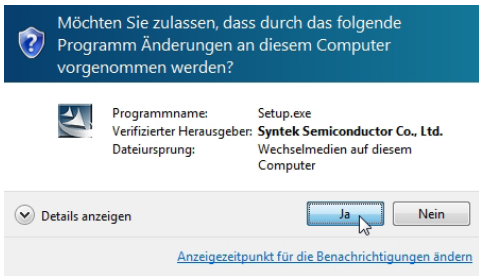
Legen Sie die Installations-CD in Ihr Laufwerk ein und schließen Sie das Laufwerk wieder. Die Autostart-Funktion ruft automatisch die "Autorun.exe" auf, die sich im Stammordner auf der CD befindet. Je nach verwendetem Betriebssystem müssen Sie dies noch mit einem Klick auf „AUTORUN.EXE ausführen“ bestätigen.



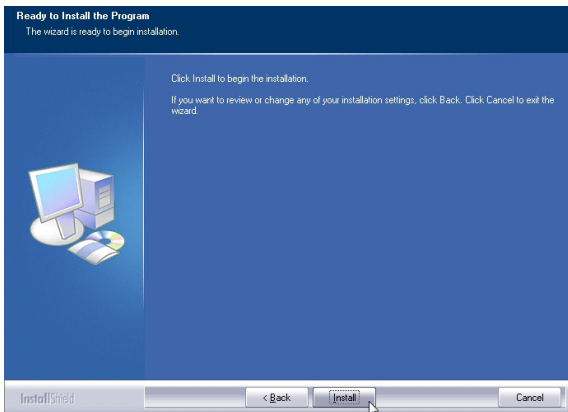
Es öffnet sich nun das Installationsmenü. Klicken Sie bitte zunächst auf „Install Drivers“, damit die Gerätetreiber auf Ihrem Computer installiert werden können.

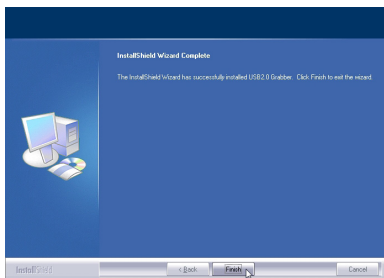


Sollte Ihnen nun eine Sicherheitsabfrage angezeigt werden, bestätigen Sie diese bitte mit „Ja“.



Der Installationsassistent wird dann gestartet. Klicken Sie auf die Schaltfläche „Install“.





Klicken Sie zum Abschluss der Treiber-Installation auf die Schaltfläche „Finish“.

Der Treiber wurde auf Ihrem Computer erfolgreich installiert.  
Fahren Sie nun mit der Installation der Digitalisierungs-Software fort.

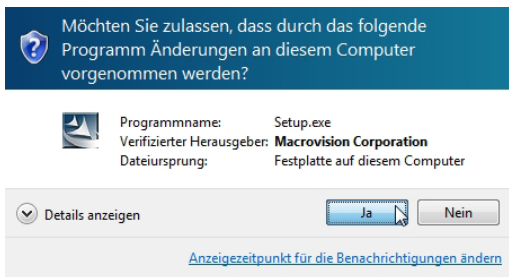
## 7. Software-Installation

Wählen Sie im Installationsmenü den Punkt „Install VHS To DVD“ aus.





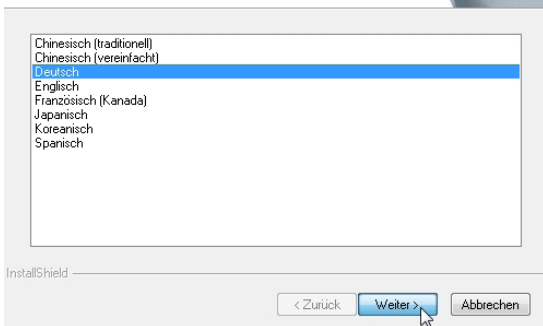
Wie auch bei der Treiber-Installation, erscheint dann eine Sicherheitsabfrage. Bitte bestätigen Sie diese ebenfalls mit „Ja“.



Die Software kann in verschiedenen Sprachversionen installiert werden. Wählen Sie Ihre bevorzugte Sprache aus und klicken Sie anschließend auf die Schaltfläche „Weiter“.

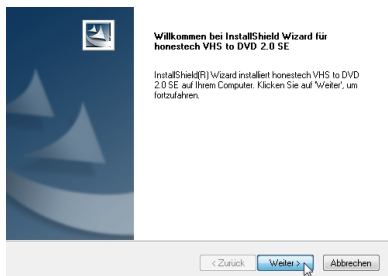
#### Wählen Sie eine Setup-Sprache aus

Wählen Sie die Sprache für die Installation aus der unten aufgeführten Auswahl aus.





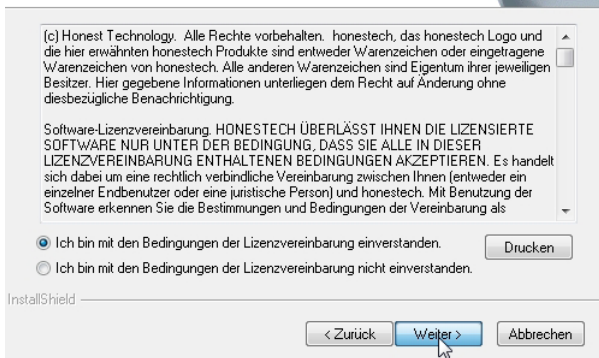
Bitte klicken Sie im nächsten Fenster ebenfalls auf die Schaltfläche „Weiter“.



Um die Installation zu starten, müssen Sie die Bedingungen der Lizenzvereinbarung akzeptieren und auf die „Weiter“-Schaltfläche klicken.

### Lizenzvereinbarung

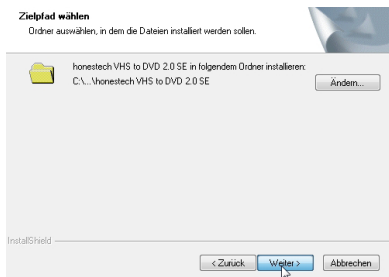
Bitte lesen Sie die nachfolgende Lizenzvereinbarung sorgfältig durch.



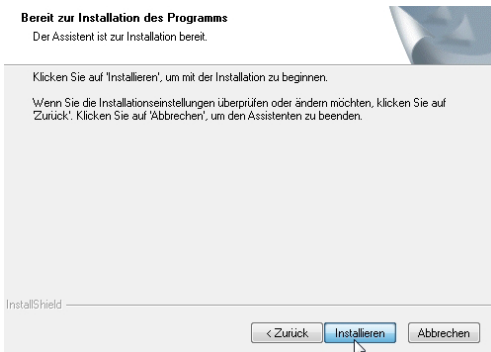


Im nächsten Schritt können Sie den Zielpfad der Software-Installation verändern.

Um die Software in dem vorgeschlagenen Ordner zu installieren, klicken Sie bitte auf „Weiter“.

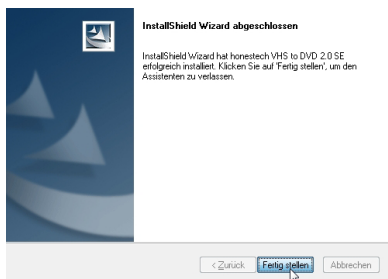


Zuletzt wird noch die Bezeichnung des Programmordners, der in der Startleiste erzeugt wird, abgefragt. Klicken Sie auch hier auf die Schaltfläche „Weiter“ und im folgenden Fenster auf „Installieren“. Die Installation wird dann gestartet.

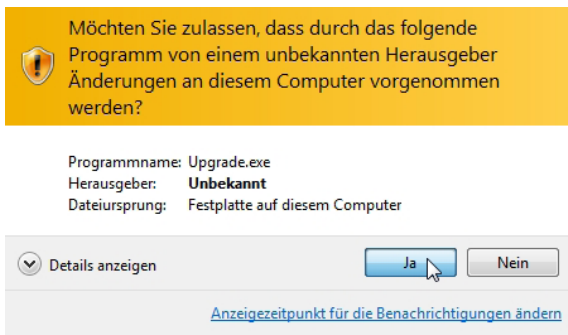




Klicken Sie auf die Schaltfläche „Fertig stellen“. Die Digitalisierungs-Software wurde erfolgreich installiert.

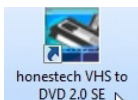


Nach der erfolgten Installation erscheint eine weitere Sicherheitsabfrage. Bitte bestätigen Sie diese erneut mit „Ja“.



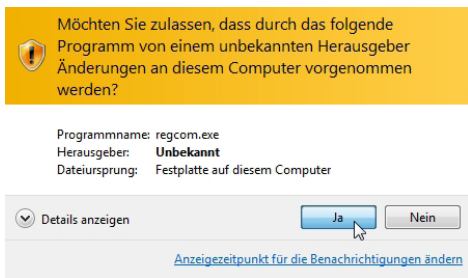


Rufen Sie im Anschluss die neu installierte Digitalisierungssoftware „Honestech VHS to DVD 2.0 SE“ über das Startmenü oder über das Desktop-Symbol auf.



Beim ersten Programmstart wird Ihnen eine Sicherheitsabfrage angezeigt.

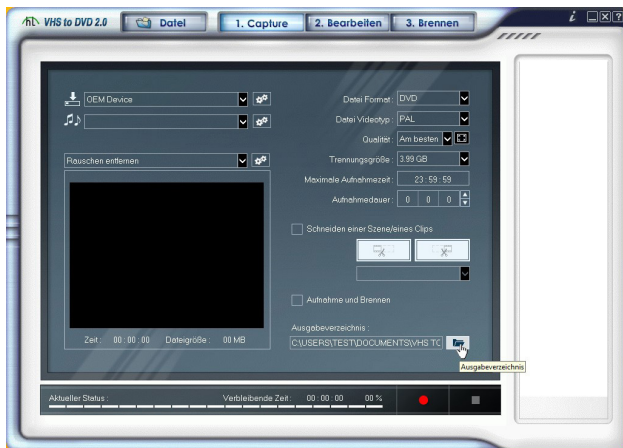
Klicken Sie auf die Schaltfläche „Ja“, damit der Lizenzschlüssel der Digitalisierungssoftware eingetragen werden kann.



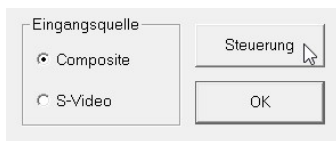


Starten Sie Ihren Computer abschließend neu, um die Installation vollständig abzuschließen, um das Gerät einwandfrei nutzen zu können.

## 8. Software-Einstellungen

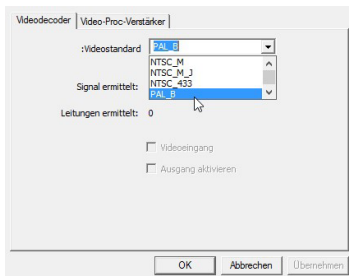


Bitte wählen Sie ein Ausgabeverzeichnis für Ihre digitalen Videos aus. Achten Sie darauf, dass Ihnen auf dem Laufwerk genügend Speicherplatz zur Verfügung steht.





Hinterlegen Sie anschließend den mit dem Wiedergabegerät verbundenen Anschluss in der Software. Klicken Sie dafür auf die Zahnräder neben des obersten Dropdown-Felds. Wählen Sie den Anschluss aus und klicken Sie auf „Steuerung“.



Geben Sie den Videostandard Ihres Wiedergabegeräts an. In Europa wird überwiegend der PAL\_B Standard verwendet. Wählen Sie den benötigten Standard (meist PAL /BDGHI) aus und klicken Sie auf die Schaltfläche „OK“.



Bestätigen Sie anschließend noch die verwendete Schnittstelle mit einem Klick auf die Schaltfläche „Ok“.

Sie erhalten nun im Vorschaufenster das Bild Ihres Abspielgerätes angezeigt. Sollte dies nicht der Fall sein, überprüfen Sie bitte, ob die beiden Felder, welche in der nachfolgenden Abbildung dargestellt sind, die Werte "USB 2.0 Grabber" und "Digitale Audioschnittstelle (USB Audio Interface)" enthalten. Ist dies nicht der Fall, so wählen Sie die entsprechenden Werte bitte aus oder gehen wie unter den 11. Abschnitt dieser Bedienungsanleitung beschrieben, vor.

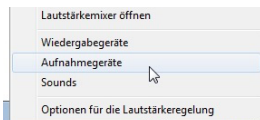


## 9. Einrichtung des Tons in der Vorschau unter Windows 7

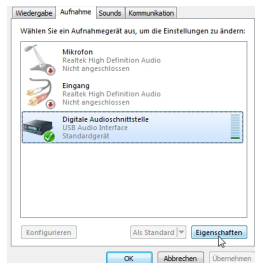
Je nach Betriebssystemversion, installierten Programmen und getroffenen Einstellungen ist es möglich, dass Sie in der Vorschau des Aufnahmeprogrammes keine Ton-Ausgabe erhalten.

Dies bezieht sich üblicherweise nur auf die Vorschau. Die aufgenommenen Videos enthalten letztendlich die gewünschte Tonspur. Im Folgenden wird anhand von Windows 7 beispielhaft erläutert, wie Sie dennoch nicht auf die Audiospur in der Vorschau verzichten müssen.

Öffnen Sie die Einstellungen bezüglich der Aufnahmegeräte durch einen Rechtsklick auf das Audio-Symbol in der Taskleiste und einem anschließenden Linksklick auf "Aufnahmegeräte".

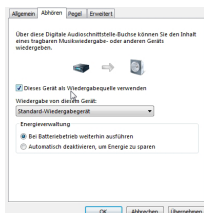


Wählen Sie in der erscheinenden Liste das Gerät "Digitale Audioschnittstelle" mit der darunterstehenden Kennung "USB Audio Interface" aus und klicken Sie auf "Eigenschaften".





Wechseln Sie in den Reiter “Abhören” und setzen Sie den Haken bei “Dieses Gerät als Wiedergabequelle verwenden”. Bestätigen Sie die Änderung anschließend mit einem Klick auf “Übernehmen” und schließen Sie die Fenster mithilfe der “OK”-Schaltfläche.



Anschließend wird der Ton, welcher in den Video Grabber eingespeist wird, über Ihre Lautsprecher oder Kopfhörer wiedergegeben. Um die Funktion wieder zu deaktivieren, gehen Sie erneut wie beschrieben vor. Entfernen Sie jedoch den Haken bei “Dieses Gerät als Wiedergabequelle verwenden”.

## 10. Verfügbare Dateiformate und Videotypen

Bitte beachten Sie, dass die in der nachfolgenden Tabelle dargestellten Werte nur gelten, falls in dem Feld “Qualität” die Option “Am besten” ausgewählt wurde.

	Video-Format	PAL Auflösung	NTSC Auflösung
VCD	MPEG1	352x288@25FPS	352x240@29,97FPS
SVCD	MPEG2	480x576@25FPS	480x480@29,97FPS
DVD	MPEG2	720x576@25FPS	720x480@29,97FPS
Long DVD	MPEG2	720x576@25FPS	720x480@29,97FPS

*Hinweis: Die Option “DVD” bietet im Allgemeinen eine bessere Aufnahmequalität als “Long DVD”, obwohl die Auflösung identisch sind. Die aufgenommenen Dateien benötigen jedoch auch mehr Speicherplatz.*



## 11. Fehlersuche

Wo finde ich den Lizenzschlüssel für die Digitalisierungssoftware?	Der Lizenzschlüssel wird nach der Softwareinstallation automatisch eingetragen. Hierfür ist es erforderlich, die Sicherheitsabfrage, die beim ersten Programmstart erscheint, mit „Ja“ zu bestätigen. Sollten Sie diesen Schritt versehentlich übersprungen haben, ist eine Deinstallation und anschließende Neuinstallation der Digitalisierungssoftware erforderlich.
Es werden keine Videosignale übertragen	Bitte überprüfen Sie die Kabelverbindung und ob der richtige Signal-Eingang in der Software ausgewählt wurde. Stellen Sie des Weiteren sicher, dass die Grafikkartentreiber Ihres Computers auf dem neuesten Stand sind.
Es werden keine Audiosignale übertragen	Bitte überprüfen Sie die Kabelverbindung. Prüfen Sie dann, ob der richtige Signal-Eingang in der Digitalisierungs-Software ausgewählt wurde.
Die Qualität der aufgenommenen Videodateien ist mangelhaft	Die Qualität der aufgenommenen Videos ist in erster Linie von dem verwendeten Ausgangsmaterial abhängig. Des Weiteren spielen die Eigenschaften der Kabelverbindung sowie der verwendete Signaleingang eine wichtige Rolle. Verwenden Sie möglichst kurze und hochwertige Anschlusskabel, um einen Qualitätsverlust durch die analoge Signalübertragung zu vermeiden. Sollte Ihr Abspielgerät über einen S-Video Ausgang verfügen, so sollte dieser mit dem S-Video Eingang des Video Grabbers verbunden werden. Die Signalqualität von S-Video übersteigt die von Composite (Cinch).
Das dargestellte Bild ist schwarz/weiß	Überprüfen Sie, ob in der Software die richtige Einstellung bezüglich PAL/NTSC getroffen wurde. Stellen Sie ebenso sicher, dass die Signalkabel einwandfrei funktionieren und ordnungsgemäß verbunden sind.

Wenn Sie kein Vorschaubild angezeigt bekommen, klicken Sie mit rechts auf die Programmverknüpfung. Gehen Sie in den Reiter Kompatibilität und setzen Sie dort einen Haken bei dem Modus mit reduzierten Farben. Dann wählen Sie im Dropdown-Menü 16-Bit-Farben aus.



## 12. Sicherheitshinweise und Haftungsausschluss

Versuchen Sie bitte nie eigenständig Reparaturen oder Umbauten an dem Gerät vorzunehmen. Vermeiden Sie den Kontakt zu den Netzspannungen. Das Gerät ist nur bei gezogenem Stecker spannungsfrei. Das Gerät ist nicht für den Betrieb im Freien zugelassen. Bitte verwenden Sie es daher ausschließlich im trockenen Bereich. Schützen Sie es vor hoher Luftfeuchtigkeit, Wasser und Schnee. Halten Sie unbedingt das Gerät von hohen Temperaturen fern.

Setzen Sie das Gerät keinen plötzlichen Temperaturwechseln oder starken Vibrationen aus, da dies die Elektronikteile beschädigen könnte. Prüfen Sie vor der Verwendung das Gerät auf eventuelle Beschädigungen. Das Gerät sollte nicht benutzt werden, wenn es einen Stoß abbekommen hat oder in anderer Form beschädigt worden ist. Beachten Sie bitte auch die nationalen Bestimmungen und Beschränkungen.

Nutzen Sie das Gerät nicht für andere Zwecke als die, die in der dieser Anleitung beschrieben sind. Dieses Produkt ist kein Spielzeug. Bewahren Sie es außerhalb der Reichweite von Kindern oder geistig beeinträchtigten Personen auf. Jede Reparatur oder Veränderung am Gerät, die nicht vom ursprünglichen Lieferanten durchgeführt wird, führt zum Erlöschen der Gewährleistungs- bzw. Garantieansprüche. Die Gerätespezifikationen können sich ändern, ohne dass vorher gesondert darauf hingewiesen wurde.

## 13. Entsorgungshinweise

Elektrische und elektronische Geräte dürfen nach der europäischen WEEE Richtlinie nicht mit dem Hausmüll entsorgt werden. Deren Bestandteile müssen getrennt der Wiederverwertung oder Entsorgung zugeführt werden, weil giftige und gefährliche Bestandteile bei unsachgemäßer Entsorgung die Umwelt nachhaltig schädigen können.

Sie sind als Verbraucher nach dem Elektro- und Elektronikgerätegesetz (ElektroG) verpflichtet, elektrische und elektronische Geräte am Ende ihrer Lebensdauer an den Hersteller, die Verkaufsstelle oder an dafür eingerichtete, öffentliche Sammelstellen kostenlos zurückgeben. Einzelheiten dazu regelt das jeweilige Landesrecht.



Das Symbol auf dem Produkt, der Betriebsanleitung oder/und der Verpackung weist auf diese Bestimmungen hin. Mit dieser Art der Stofftrennung, Verwertung und Entsorgung von Altgeräten leisten Sie einen wichtigen Beitrag zum Schutz unserer Umwelt.



**WEEE Richtlinie: 2012/19/EU**  
**WEEE Register-Nr: DE 67896761**

Hiermit erklärt die Firma WD Plus GmbH, dass sich das Gerät 301583 in Übereinstimmung mit den grundlegenden Anforderungen und den übrigen einschlägigen Bestimmungen befindet. Eine vollständige Konformitätserklärung erhalten Sie unter: WD Plus GmbH, Wohlenbergstraße 16, 30179 Hannover



Thank you for having chosen this aplic product and for placing your trust in our company. Please read this manual carefully before installation to ensure your long-term enjoyment of this product. For future reference, please keep this manual. Before using the delivered product, check that it is complete, faultless and undamaged.

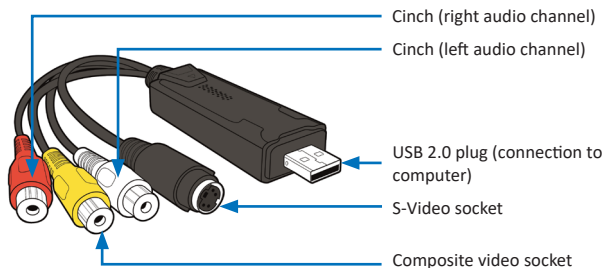
### 1. Scope of delivery

- USB video grabber
- Installation CD
- User manual

### 2. Technical specifications

Interface	USB 2.0
Video inputs	<ul style="list-style-type: none"><li>• S-video socket (mini-DIN 4)</li><li>• Composite CVBS socket (Cinch)</li></ul>
Audio inputs	<ul style="list-style-type: none"><li>• left channel socket (Cinch)</li><li>• right channel socket (Cinch)</li></ul>
Digitalisation software	Honestech VHS to DVD 2.0 SE (the licence code is automatically entered before the program is run for the first time)
System compatibility	Microsoft Windows 7 / 8 / 8.1 / 10

### 3. Product details





#### 4. Functions

The aplic Video Grabber makes it possible to record and digitize analogue video and audio signals from an external playback device (such as a video recorder or an analogue video camera) on a computer.

Please use the software included to transfer the films you have recorded to your hard disk or DVD.

#### 5. Getting started

When the device is put into operation for the first time, check the intactness of the product or components and their function again. Please take the Video Grabber out of its packaging and connect it to your computer and analogue playback device (e.g. a video recorder or analogue video camera). The Grabber gives you the choice between a composite and an S-video connection for the video signal.

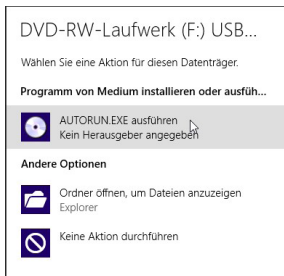
*Note: If your playback device supports both types of connectors, S-video will provide you with a higher signal quality.*

The playback device is also connected to the Cinch sockets of the Video Grabber to transmit the audio signals.

*Note: If you would like to link the Grabber to your video recorder, you can connect it to the Scart interface of the video recorder via a Scart adapter, which is not in this scope of delivery.*

#### 6. Driver installation

Place the installation-CD into your drive and close the drive. The Autostart function will automatically start up the "Autorun.exe" file from the home master directory on the CD. Depending on the operating system used, you might have to confirm it by clicking on "Run AUTORUN.EXE".

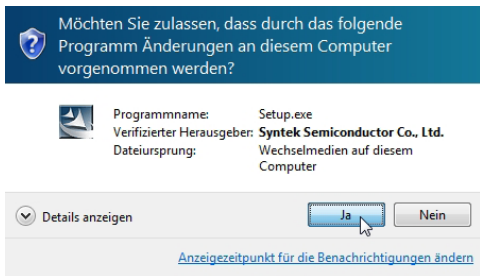


The installation menu will now open. Please click on “Install Drivers” first, so that the device drivers can be installed on your computer.

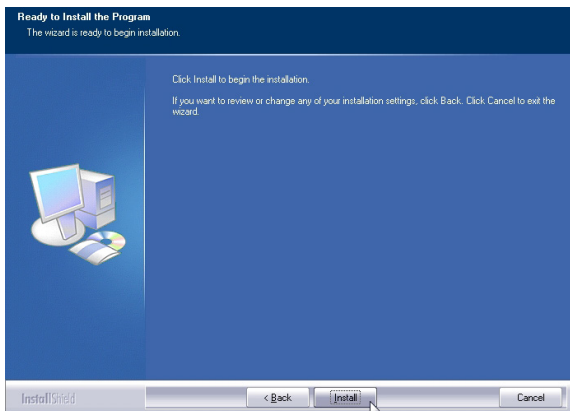




If you are asked whether you would like to allow the following program to make changes, please select “Yes”. Depending on your Windows version this can occur more often.

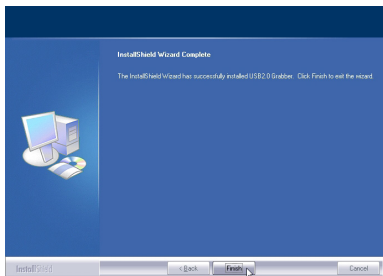


The installation assistant will then start. Click on the “Install” button.





To complete the driver installation, click on “Finish”.



The driver has been successfully installed on your computer. Now continue with the installation of the software.

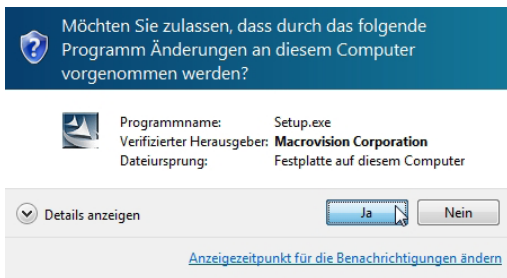
## 7. Software installation

In the installation menu, choose the option “Install VHS to DVD”.





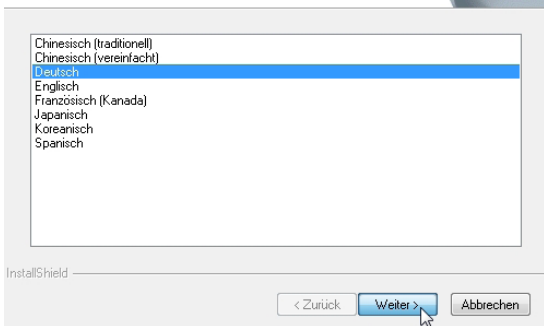
Again, if a message appears asking for permissions to make changes to this computer, please also confirm it with “Yes”.



The software can be installed in various language versions. Choose your preferred language and afterwards click “Continue”.

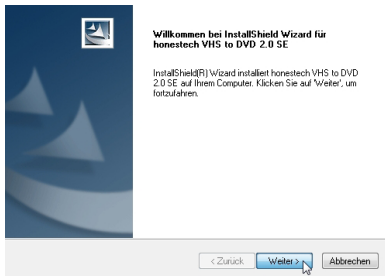
#### Wählen Sie eine Setup-Sprache aus

Wählen Sie die Sprache für die Installation aus der unten aufgeführten Auswahl aus.





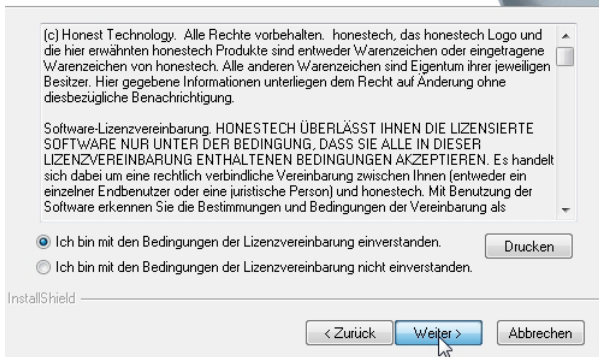
In the next window, please click on the “Continue” button.



To start the installation, you now have to accept the conditions of the license agreement and click on the “Continue” button.

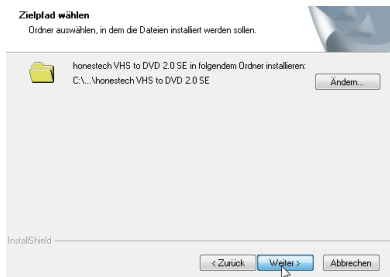
### Lizenzvereinbarung

Bitte lesen Sie die nachfolgende Lizenzvereinbarung sorgfältig durch.

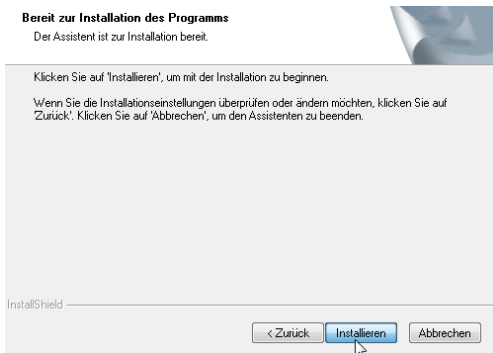




The next step allows you to change the target directory of the software installation. To install the software in the standard directory, please click on “Continue”.

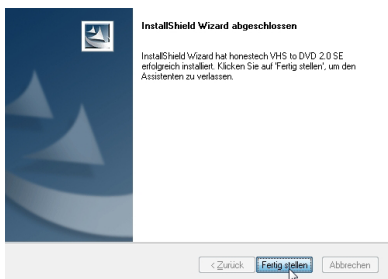


During the last step, you will be asked for the name of the program directory generated in the taskbar. Click “Continue” once again and then on “Install” in the next window. The installation will start.

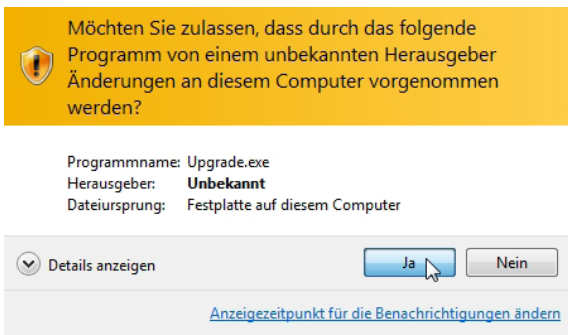




Click on the “Complete” button. The digitalisation software VHS to DVD has been successfully installed.

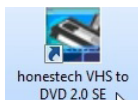


A further security dialogue will appear once the installation is complete. Please also confirm this with “Yes”.

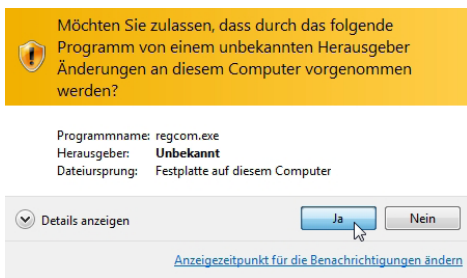




Afterwards please start the newly installed “Honestech VHS to DVD 2.0 SE” digitalisation software via the start menu or the desktop symbol.



The first time you start this software, a security message might be shown again. Please remember to click on the “Yes” button, so that the licence code of the digitalisation software can be entered automatically by the programm.



Then restart your computer to complete the installation and to enable the device.

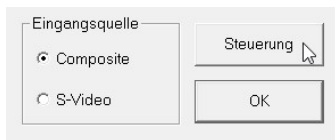


## 8. Software settings

Please select an output directory for your digital videos. Ensure that the drive has sufficient space.

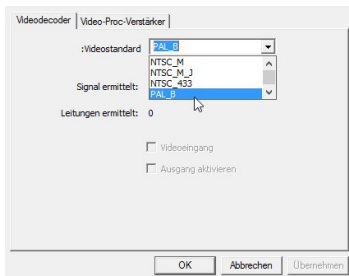


Then enter the name of the link to the input device in the software. To do this, click on the cogwheel symbol next to the top drop-down field. Choose the input and click on "Control".





Enter the video standard of your input device. The PAL\_B standard is most commonly used in Europe. Select the required standard (usually PAL /BDGHI) and click on the “OK” button.



Then confirm the interface-selection by clicking on the “OK” button.



Your device will already play a video in the preview window. If this should not be the case, please check whether the two fields shown in the following diagram contain the words “USB2.0 Grabber” and “USB Audio Interface”. If this is not the case, please select the corresponding inputs or proceed as described in section 11 of this user manual.

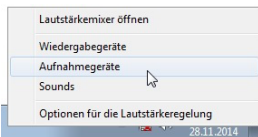


## 9. Setting up the sound using Windows 7

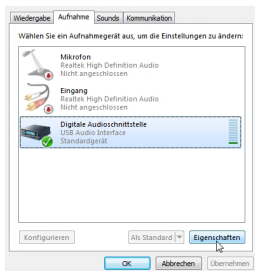
Depending on your operating version, the installed software and the settings, the preview of the recording software may not include any sound.

This only applies to the preview. The videos you have recorded will ultimately contain the desired audio track. Windows 7 is used as an example below to explain to you how to include the audio track in the preview.

Open the settings menu for the recording devices by right-clicking on the audio symbol in the task bar and then by left-clicking “Recording Devices”.

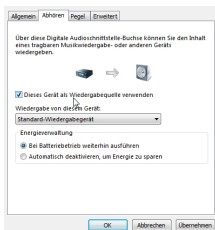


In the list shown, select the “Digital Audio Interface” with the description “USB Audio Interface” and click on “Properties”.





Change to the “Listen” tab and check the box next to “Use this device as a playback source”. Confirm this change by clicking on “Apply” and then use the “OK” button to close the window.



After this the sound being fed to the Video Grabber will be played back via your speakers or head set. To deactivate the function, once again proceed as described, but remove the tick in the box next to “Use this device as a playback source”.

## 10. Available file formats and video types

The following options will be available if the best quality is selected in the respective field.

	Video format	PAL resolution	NTSC resolution
VCD	MPEG1	352x288@25FPS	352x240@29,97FPS
SVCD	MPEG2	480x576@25FPS	480x480@29,97FPS
DVD	MPEG2	720x576@25FPS	720x480@29,97FPS
Long DVD	MPEG2	720x576@25FPS	720x480@29,97FPS

*Note: The “DVD” option generally provides a better recording quality than “Long DVD”, although the resolution is identical. However, the recorded files also require more storage space.*



## 11. Fault search

Where do I find the licence code for the VHS to DVD software?	The licence code will be automatically entered once the software has been installed. To do this, you must confirm to the security message that appears when you first start the software by answering "Yes". If you have inadvertently skipped this step, you will need to uninstall and subsequently re-install the digitalisation software.
No video signals are transmitted.	Please check the cable link and whether the correct input signal was selected in the digitalisation software. You should also make sure that the graphics card drivers of your computer are up to date.
No audio signals are transmitted.	Please check the cable link. Then check whether the correct input signal has been chosen in the software.
The quality of the video files recorded is poor.	The quality of the recorded videos primarily depends on the source material used. The cable connection and the input signal used also play an important role. Please use high-quality cables in order to avoid a loss of quality. If your device has a S-Video output, this should be connected to the S-video input of the Video Grabber. The S-Video signal quality is higher by contrast with composite connections (Cinch).
The pictures are shown in black and white.	Check whether the correct settings regarding PAL/NTSC have been made in the software. Also ensure that the signal cables are properly connected and functional.

If no preview image is displayed, right-click on the program link. Go to the compatibility tab and check the box for reduced color mode. Then select 16-bit colors from the drop-down menu.



## 12. Safety instructions and disclaimer

Do not attempt to service this product by yourself as opening or removing covers may result in fire, electric shock or equipment damage. The product is only disconnected from the voltage system when the plug has been removed from the socket. Please avoid any contact to the electric current. Disregard of this warning could lead to contact with the operating voltage, or could generate a short circuit. Pull out the plug before a lightning storm or if you do not regularly use this product, to prevent a short-circuit. This device is only licensed for indoor use and dry areas. Please protect it from water, rain, snow or high humidity and keep it away from high temperatures and direct sunlight.

Do not expose this product to extreme and sudden changes of temperature or heavy vibrations; this may lead to damage to the electronic part of this unit. Check the product for signs of damage before putting it in operation. In case the device is damaged, it should not be used. Please contact our customer support. Please observe the relevant national provisions and legal restrictions. Do not use the device for anything other than intended and as described in the manual.

Any attempt of repairs or alterations by someone other than the original supplier will invalidate the guarantee and result in refusal of warranty claims. The machine may only be used by persons who are familiar with the operating manual and the applicable regulations concerning working safety and accident prevention. This device is not intended to be used by persons (including children) with limited physical, sensory or mental aptitude or lack of experience and/or knowledge unless they are supervised by a person responsible for their safety or have received instructions as to how the device is used properly. The technical specifications of this product may change without prior notice

## 13. Disposal Instructions

The European Directive (WEEE) requires that old electrical and electronic appliances shall be disposed of separately from normal household garbage for optimal recycling. The component parts must be separated, collected and sent for recycling or disposal in an environment-friendly manner. Otherwise, toxic and dangerous substances could cause enduring damage to the environment by an in-



correct disposal. As a consumer you are legally obligated (Electrical and Electronic Equipment Act-ElektroG) to return end-of-life electrical and electronic equipment to their manufacturer, point of sale, public collection points or importer of charge. The relevant local laws apply here. The symbol on the product, in the instructions or on its packing points out these regulations. The reuse or recycling of materials and old units makes an important contribution towards protecting the environment.



WEEE guideline: 2012/19/EU  
WEEE register number: DE 67896761

WD Plus GmbH, herewith declares that this product 301583 conforms to the principle requirements and other relevant stipulations. The complete Declaration of Conformity can be obtained from: WD Plus GmbH, Wohlenbergstraße 16, 30179 Hanover



Nous vous remercions d'avoir choisi un produit aplic. Afin que vous puissiez profiter durablement de votre nouvel achat, veuillez lire attentivement le guide de démarrage rapide ci-dessous. Avant de mettre en service les marchandises livrées, vérifiez qu'elles sont complètes, exemptes de défauts et non endommagées.

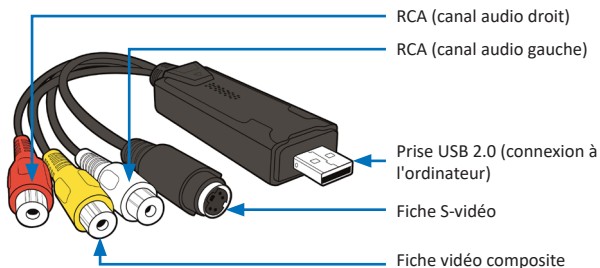
### 1. Contenu de la livraison

- Boîtier d'acquisition vidéo
- CD d'installation
- Mode d'emploi

### 2. Caractéristiques techniques

Interface PC	USB 2.0
Entrées vidéo	<ul style="list-style-type: none"><li>• Fiche S-vidéo (Mini-DIN 4)</li><li>• Fiche CVBS Composite (RCA)</li></ul>
Entrées audio	<ul style="list-style-type: none"><li>• Fiche du canal gauche (RCA)</li><li>• Fiche du canal droit (RCA)</li></ul>
Logiciel de numérisation	Honestech VHS to DVD 2.0 SE (la clé de licence est enregistrée automatiquement avant le premier démarrage de l'application)
Compatibilité système	Microsoft Windows 7 / 8 / 8.1 / 10

### 3. Détails du produit





#### 4. Fonctions

Le Boîtier d'acquisition vidéo permet l'enregistrement de signaux audio et vidéo analogiques d'un lecteur externe, tel que, par exemple, un magnétoscope ou une caméra vidéo analogique, pour la numérisation à travers d'un ordinateur.

Avec le logiciel livré, vous transférez vos films enregistrés facilement sur votre disque dur ou sur un DVD.

#### 5. Mise en service

Vérifiez l'intégrité du produit et les composants, ainsi que le fonctionnement lors de la première mise en service de l'appareil. Retirez le boîtier d'acquisition vidéo de l'emballage et connectez-le à votre ordinateur et dispositif de reproduction analogique tel que, par exemple, un magnétoscope ou une caméra vidéo.

Pour le signal vidéo, le boîtier dispose, au choix, d'une connexion composite ou S-vidéo.

*Attention: Si votre lecteur supporte les deux variantes de connexion, vous obtiendrez en général une meilleure qualité de signal à travers du S-vidéo.*

Pour la transmission du signal audio, le dispositif de reproduction est connecté à la fiche RCA du numériseur vidéo.

*Attention: Si vous voulez connecter le boîtier à votre magnétoscope, vous pouvez également le connecter à travers d'un adaptateur Péritel vendu séparément à l'interface Péritel du magnétoscope.*

#### 6. Installation du pilote

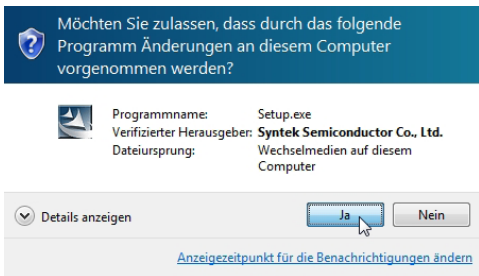
Introduisez le CD d'installation dans votre lecteur et refermez le lecteur. La fonction d'autodémarrage appelle automatiquement « Autorun.exe », qui se trouve dans le dossier racine sur le CD. En fonction du système d'exploitation utilisé, vous le devez confirmer en cliquant sur « exécuter AUTORUN.EXE ».



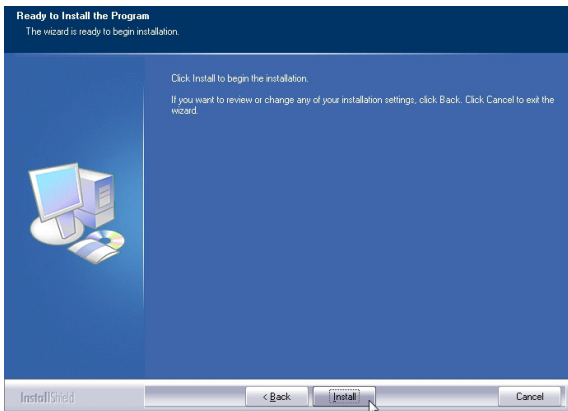
Le menu d'installation s'ouvre. Cliquez en premier sur « Installer pilotes », afin de permettre l'installation des pilotes de dispositif sur votre ordinateur.



Si une demande de confirmation s'affiche, veuillez confirmer avec « Oui ».

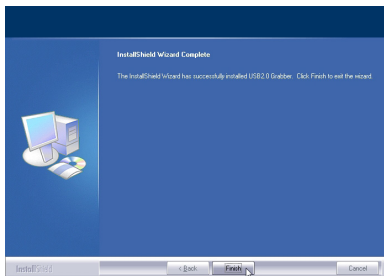


Ensuite l'assistant d'installation démarre. Cliquez sur le bouton « Installer ».





Pour terminer l'installation des pilotes, cliquez sur le bouton « Terminer ».



Le pilote a été installée avec succès sur votre ordinateur.  
Continuez maintenant avec l'installation du logiciel de numérisation.

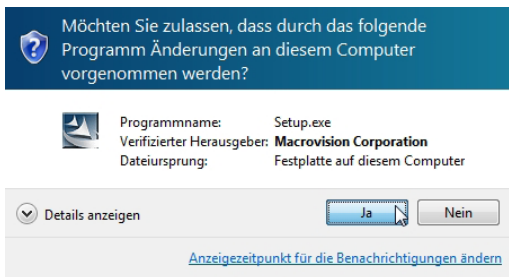
## 7. Installation du logiciel

Dans le menu d'installation, sélectionnez « Installer VHS à DVD ».

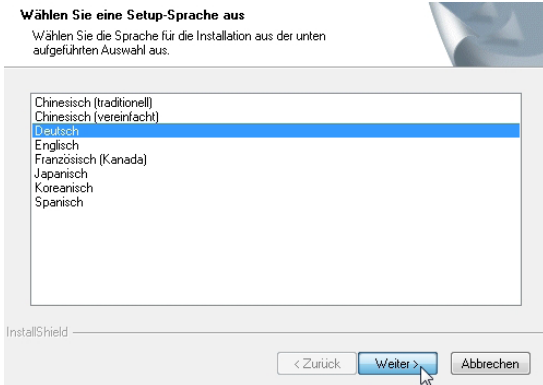




Comme pour l'installation des pilotes, une demande de confirmation apparaît. Veuillez confirmer aussi avec « Oui ».

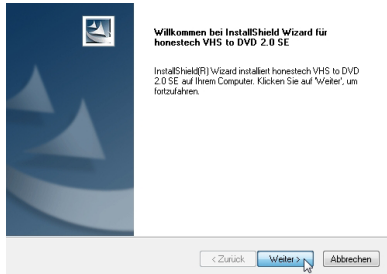


Le logiciel peut être installé dans différentes versions de langue. Sélectionnez votre langue préférée et cliquez sur le bouton « Suivant ».





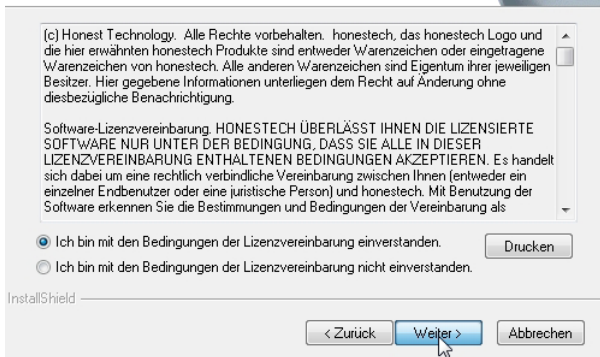
Cliquez dans la suivante fenêtre aussi sur le bouton « Suivant ».



Pour lancer l'installation, vous devez maintenant accepter les conditions de l'accord de licence et cliquer sur le bouton « Suivant ».

### Lizenzvereinbarung

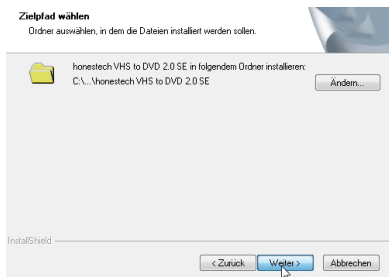
Bitte lesen Sie die nachfolgende Lizenzvereinbarung sorgfältig durch.



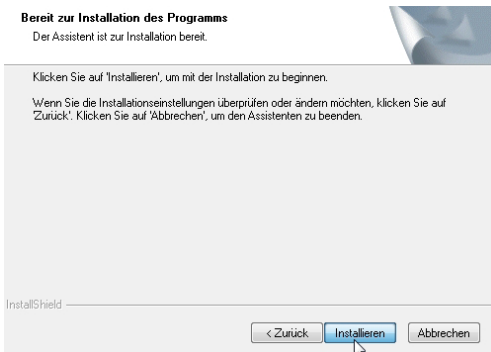


Dans la suivante étape, vous pouvez modifier l'emplacement de destination de l'installation du logiciel.

Pour installer le logiciel dans le dossier prédéfini, veuillez cliquer sur « Suivant ».

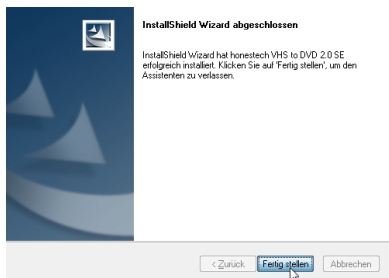


En dernier lieu, s'est encore demandé la désignation du dossier de programme qui sera créé dans le menu Démarrer. Cliquez ici aussi sur le bouton « Suivant » et dans la suivante fenêtre sur « Installer ». Ensuite commence l'installation.

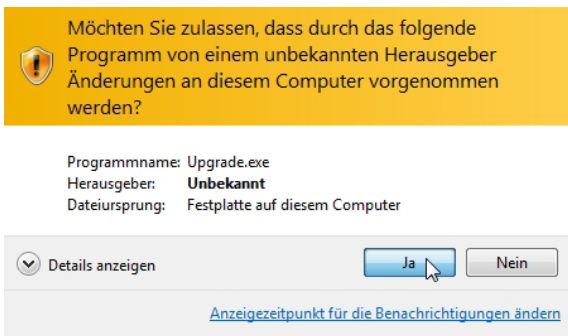




Cliquez sur le bouton « Terminer ». Le logiciel de numérisisation a été installé avec succès.

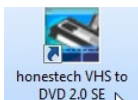


Après l'installation, une nouvelle demande de confirmation apparaît. Veuillez confirmer de nouveau avec « Oui ».



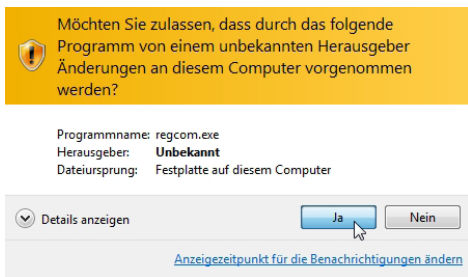


Ouvrez ensuite le logiciel nouvellement installé « Honestech VHS to DVD 2.0 SE » par le menu Démarrer ou par l'icône de raccourci.



Lors du premier démarrage, une question de sécurité est affichée.

Veillez cliquer obligatoirement sur le bouton « Oui », pour que la clé de licence du logiciel de numérisation puisse être enregistrée.



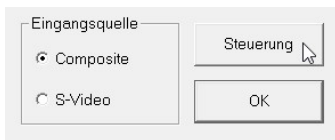
Redémarrez ensuite votre ordinateur, afin de terminer complètement l'installation et pouvoir utiliser le dispositif sans problèmes.

## 8. Configuration du logiciel

Veillez sélectionner le dossier de sortie pour vos vidéos numériques. Assurez-vous que le disque dispose d'un espace e mémoire suffisant.



Enregistrez ensuite la connexion liée au dispositif de reproduction dans le logiciel. Pour cela, cliquez sur les la roue dentée à côté du champ déroulant supérieur. Sélectionnez la connexion et cliquez sur « Pilotage ».

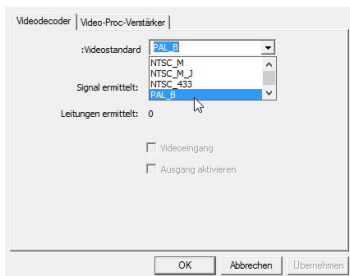




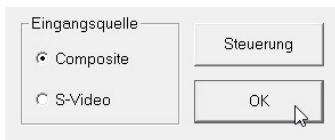
Indiquez le standard vidéo de votre dispositif de reproduction.

En Europe, la norme PAL-B est principalement utilisée.

Sélectionnez la norme requise (le plus souvent PAL / BDGHI) et cliquez sur le bouton « OK ».



Confirmez ensuite l'interface utilisée avec un clic sur le bouton « OK ».



L'image de votre dispositif de reproduction est affichée dans la fenêtre de prévisualisation. Si cela n'est pas le cas, veuillez vérifier si les deux champs montrés dans la figure qui suit contiennent les valeurs « Numériseur USB 2.0 » et « Interface audio numérique (USB Audio Interface) ». Si cela n'est pas le cas, veuillez sélectionner les valeurs correspondantes ou procéder comme décrit dans la section 11 de cet aide-mémoire.

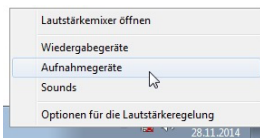


## 9. Réglage du son dans la prévisualisation sous Windows 7

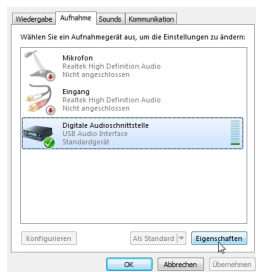
En fonction de la version du système d'exploitation, des programmes installés et des réglages effectués, il est possible que vous n'obteniez pas de son dans la prévisualisation du programme d'enregistrement.

Cela se réfère en général seulement à la prévisualisation. Les vidéos enregistrées contiennent finalement la piste de son souhaitée. Ci-dessous est expliqué, à l'aide de Windows 7, de forme exemplaire comment vous pouvez ne pas avoir à renoncer à la piste audio.

Ouvrez les paramètres relatifs aux dispositifs d'enregistrement par un clic droit sur le symbole audio dans la barre des tâches et ensuite un clic gauche sur « Dispositifs d'enregistrement ».

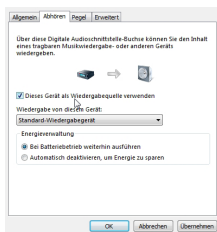


Sélectionnez dans la liste affichée le dispositif « Interface audio numérique », avec en dessous l'identifiant « Interface audio USB » et cliquez sur « Propriétés ».





Changez à l'onglet « Écouter » et cochez « Utiliser ce dispositif comme source ». Confirmez ensuite les modifications par un clic sur « Prendre » et fermez la fenêtre à l'aide du bouton « Oui ».



Le son qui est intégré dans le boîtier vidéo est reproduit ensuite à travers de vos haut-parleurs ou de votre casque. Pour désactiver de nouveau la fonction, procédez comme décrit, mais supprimez la coche de « Utiliser ce dispositif comme source ».

## 10. Formats de fichiers et types de vidéos disponibles

Veillez noter que les valeurs présentées dans le suivant tableau ne valent que si dans le champ « Qualité » l'option « La meilleure » a été sélectionnée.

	Format vidéo	Résolution PAL	Résolution NTSC
VCD	MPEG1	352x288@25FPS	352x240@29,97FPS
SVCD	MPEG2	480x576@25FPS	480x480@29,97FPS
DVD	MPEG2	720x576@25FPS	720x480@29,97FPS
DVD longue durée	MPEG2	720x576@25FPS	720x480@29,97FPS

*Attention: L'option « DVD » offre en général une meilleure qualité d'enregistrement que « DVD longue durée », bien que la résolution soit identique. Les fichiers enregistrés occupent cependant aussi plus d'espace.*



## 11. Recherche d'erreurs

Où puis-je trouver la clé de licence pour le logiciel de numérisation ?	La clé de licence est enregistrée automatiquement après l'installation du logiciel. Pour cela, il est nécessaire de confirmer avec « Oui » la question de sécurité qui apparaît lors du premier démarrage de l'application. Si vous avez sauté cette étape par inadvertance, il est nécessaire de désinstaller puis réinstaller le logiciel de numérisation.
Aucun signal vidéo n'est transmis.	Veillez vérifier la connexion par câbles et que l'entrée de signal correcte est sélectionnée dans le logiciel. Assurez-vous par ailleurs que les pilotes de carte vidéo de votre ordinateur sont mis à jour.
Aucun signal audio n'est transmis.	Veillez vérifier la connexion par câbles. Vérifiez ensuite que l'entrée de signal correcte est sélectionnée dans le logiciel.
La qualité des fichiers vidéo enregistrés est médiocre.	La qualité des vidéos enregistrées dépend en premier lieu du matériel initial utilisé. De plus, les propriétés de la connexion par câbles ainsi que de l'entrée de signal utilisée jouent un rôle important. Utilisez des câbles de connexion aussi courts et de bonne qualité que possible, afin d'éviter une perte de qualité par la transmission du signal analogique. Si le lecteur dispose d'une sortie S-vidéo, celle-ci devrait être connectée à l'entrée S-vidéo du numériseur vidéo. La qualité de signal du S-vidéo est supérieure à celle du composite (RCA).
L'image présentée est en noir et blanc	Vérifiez si le réglage correct en ce qui concerne PAL/NTSC a été effectué dans le logiciel. Assurez-vous aussi que les câbles de signaux fonctionnent correctement et sont dûment connectés.

Si aucune image de prévisualisation n'est affichée, cliquez avec le bouton droit de la souris sur le lien du programme. Allez dans l'onglet Compatibilité et cochez la case pour le mode couleur réduite. Sélectionnez ensuite les couleurs 16 bits dans le menu déroulant.



## 12. Consignes de sécurité et clause de non responsabilité

N'essayez jamais d'ouvrir l'appareil pour le réparer ou le modifier. Évitez tout contact avec la tension du secteur. Ne court-circuitiez pas l'appareil. L'appareil n'est pas étanche, veuillez l'utiliser uniquement dans un endroit sec. Protégez-le d'un taux d'humidité élevé, de l'eau et de la neige.

N'exposez pas l'appareil à des températures élevées.

N'exposez pas l'appareil à des changements de température soudains ou à de fortes vibrations, car cela pourrait endommager les éléments électroniques. Vérifiez que l'appareil n'est pas endommagé avant de l'utiliser. Ne pas utiliser l'appareil s'il a subi un choc ou qu'il a été endommagé d'une quelconque autre manière. Veuillez à respecter les dispositions et les restrictions nationales.

N'utilisez pas l'appareil dans un autre but que celui indiqué dans les instructions. Cet appareil n'est pas un jouet. Conservez-le hors de portée des enfants ou des personnes atteintes de troubles mentaux.

Toute modification ou réparation qui n'a pas été effectuée par le fournisseur d'origine entraîne l'annulation de la garantie et des droits de recours en garantie. L'utilisation de l'appareil est réservée aux personnes qui ont lu et compris les présentes instructions. Les spécifications de l'appareil peuvent être modifiées sans notification préalable.

## 13. Indications de recyclage

Les appareils électriques et électroniques ne doivent pas être jetés avec les ordures ménagères, conformément à la directive DEEE. Leurs éléments doivent être recyclés ou éliminés séparément, car une élimination inappropriée d'éléments toxiques et dangereux pourrait porter préjudice à l'environnement. Conformément à la loi relative aux appareils électroniques, en tant que consommateur, vous êtes obligé de ramener gratuitement les appareils électriques et électroniques arrivés en fin de vie au fabricant, au point de vente ou dans un point de collecte prévu à cet effet. La loi de chaque pays règle les détails connexes. Le symbole sur le produit, le manuel d'utilisation et/ou l'emballage indique lesdites dispositions. Avec ce type de séparation des matières, de recyclage et d'élimination des appareils usagés, vous prenez part activement à la protection de notre environnement.



**Directive DEEE: 2012/19/EU**  
**EUN° d'enregistrement DEE: 67896761**

Par la présente, la société WD Plus GmbH déclare que l'appareil 301583 est conforme aux exigences essentielles et aux autres dispositions pertinentes. Pour obtenir une déclaration de conformité dans son intégralité, contactez: WD Plus GmbH, Wohlenbergstraße 16, 30179 Hanovre



Grazie per aver scelto un prodotto aplic. Perché possa giovarti a lungo del prodotto appena acquistato, legga completamente ed attentamente le seguenti brevi istruzioni. Prima di mettere in servizio il prodotto consegnato, la preghiamo di verificare che esso sia completo, privo di difetti e non danneggiato.

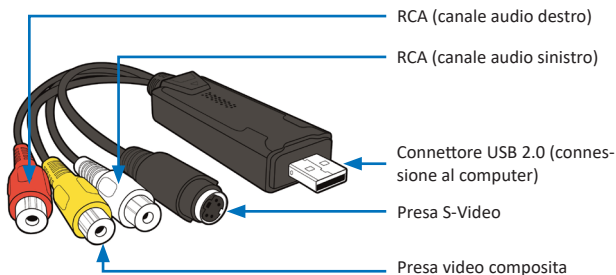
### 1. Contenuto della confezione

- Scheda di acquisizione video USB
- CD di installazione
- Guida introduttiva

### 2. Dati tecnici

Interfaccia PC	USB 2.0
Ingressi video	<ul style="list-style-type: none"><li>• Presa S-Video (Mini DIN 4)</li><li>• Presa composita CVBS (RCA)</li></ul>
Ingressi audio	<ul style="list-style-type: none"><li>• Presa canale sinistro (RCA)</li><li>• Presa canale destro (RCA)</li></ul>
Software di digitalizzazione	Honestech VHS to DVD 2.0 SE (la chiave di licenza verrà inserita automaticamente durante il primo avvio del programma)
Compatibilità di sistema	Microsoft Windows 7 / 8 / 8.1 / 10

### 3. Dettagli del prodotto





#### 4. Funzioni

La scheda di acquisizione video di aplic consente di registrare segnali audio e video analogici da un dispositivo di riproduzione esterno, per esempio da un videoregistratore o da una videocamera analogica per la digitalizzazione per mezzo di un computer.

Con il software in dotazione, è possibile trasferire facilmente i filmati registrati sul disco rigido o su un DVD.

#### 5. Messa in funzione

Controllare l'integrità del prodotto e dei componenti nonché il suo funzionamento durante la prima messa in servizio. Rimuovere la scheda di acquisizione video dalla confezione e collegarla al computer e al dispositivo di riproduzione analogico, per esempio un videoregistratore o una videocamera analogica.

Per il segnale video, con la scheda è disponibile a scelta una connessione composta e una connessione S-video.

*Nota: Se il dispositivo di riproduzione supporta entrambi i tipi di connessione, tramite S-Video, in generale, si ottiene una migliore qualità del segnale.*

Per la trasmissione dei segnali audio, il dispositivo di riproduzione viene collegato alle prese RCA della scheda.

*Nota: Se si desidera collegare aa scheda di acquisizione video con il videoregistratore, è possibile collegare anche un adattatore Scart, disponibile separatamente, all'interfaccia SCART del videoregistratore.*

#### 6. Installazione del driver

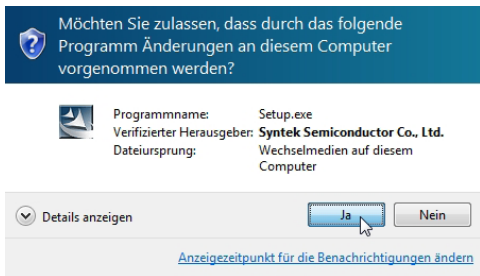
Inserire il CD di installazione nel lettore e chiudere l'unità. La funzione di avvio automatico richiama automaticamente "Autorun.exe" che si trova nella cartella principale del CD. A seconda del sistema operativo utilizzato, è necessario confermare cliccando su "Eseguire AUTORUN.EXE".



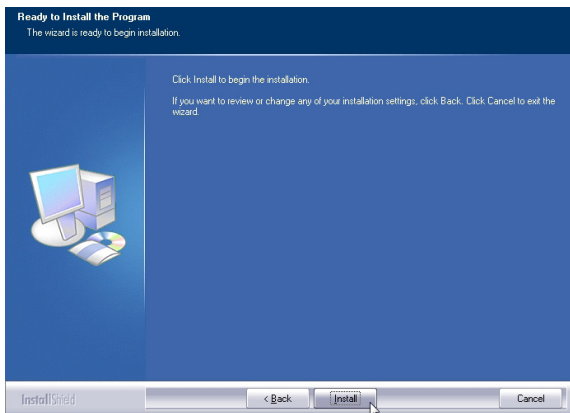
Si apre il menu di installazione. Cliccare prima su "Installare i driver", per garantire che tutti i driver possano essere installati sul computer.



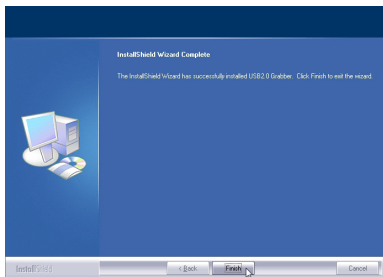
Se ora viene visualizzata una domanda di sicurezza, confermare la domanda con "Sì".



Si avvierà la procedura guidata di installazione. Cliccare sul pulsante "Installare".



Per completare l'installazione del driver, cliccare sul pulsante "Fine".



Il driver è stato installato correttamente sul computer.  
Continuare ora con l'installazione del software di digitalizzazione.

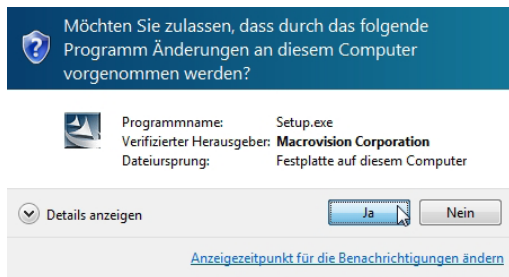
## 7 Installazione del software

Dal menu di installazione, selezionare "Installa VHS to DVD".

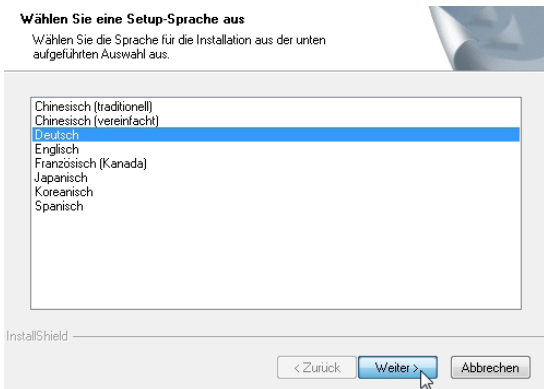




Ugualmente all'installazione del driver, viene visualizzata una domanda di sicurezza. Si prega di confermare anche questa domanda con "Sì".

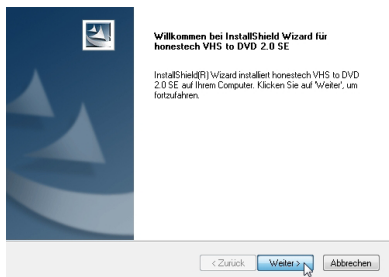


Il software può essere installato in diverse lingue. Selezionare la lingua desiderata e quindi cliccare sul pulsante "Avanti".





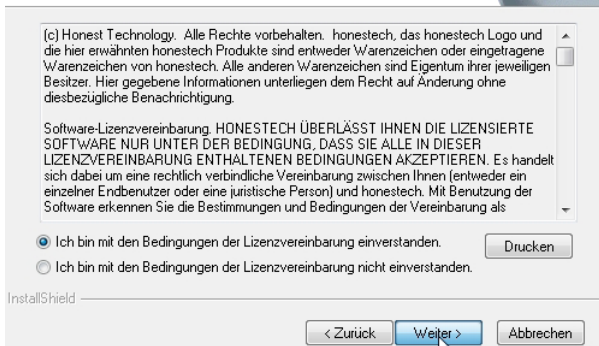
Nella finestra successiva, si prega di cliccare ancora sul pulsante "Avanti".



Per avviare l'installazione, è necessario ora accettare i termini del contratto di licenza e cliccare sul pulsante "Avanti".

### Lizenzvereinbarung

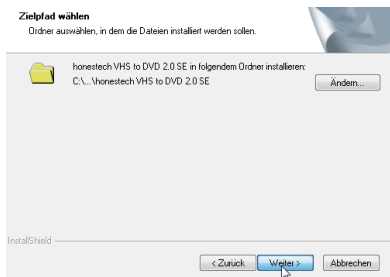
Bitte lesen Sie die nachfolgende Lizenzvereinbarung sorgfältig durch.



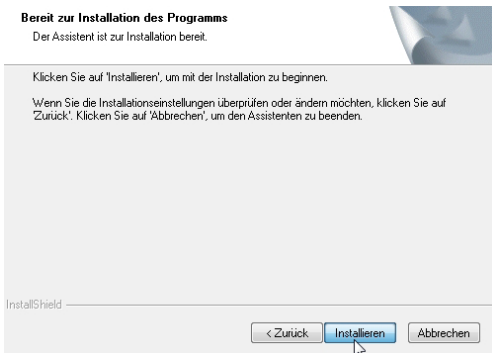


Nella fase successiva, è possibile modificare il percorso di destinazione dell'installazione del software.

Per installare il software nel percorso predefinito, cliccare su "Avanti".

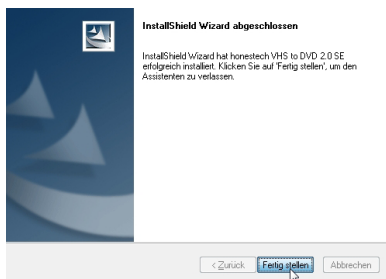


Infine, viene ancora richiesta la designazione della cartella del programma che viene creata nella barra delle applicazioni. Cliccare sul pulsante "Avanti" e nella finestra successiva cliccare su "Installa". A questo punto, inizia l'installazione.

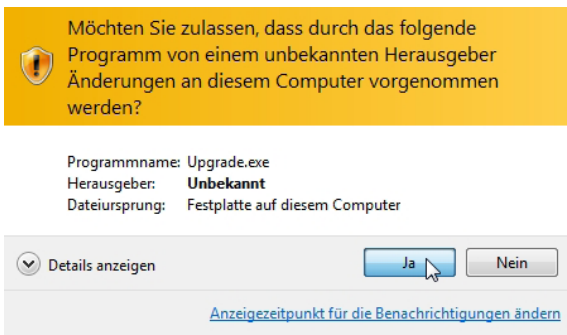




Cliccare sul pulsante "Fine". Il software di digitalizzazione è stato installato correttamente.

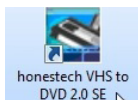


Dopo l'installazione, appare un'altra domanda di sicurezza. Si prega di confermare di nuovo con "Sì".



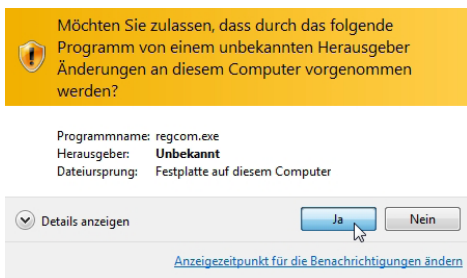


Successivamente, avviare il nuovo software di digitalizzazione installato "Honestech VHS to DVD 2.0 SE" dal menu Start o tramite l'icona sul desktop.



Al primo avvio, verrà visualizzata una domanda di sicurezza.

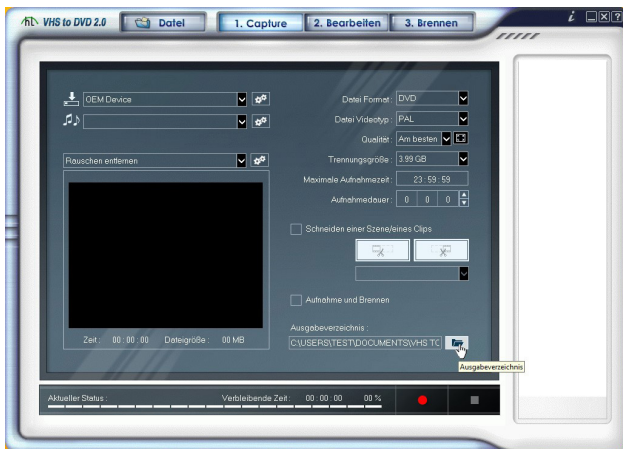
Cliccare obbligatoriamente sul pulsante "Sì", in modo che il codice di licenza del software di digitalizzazione possa essere registrato.



Successivamente, riavviare di nuovo il computer per completare l'installazione e per utilizzare il dispositivo in modo corretto.



## 8. Impostazioni del software



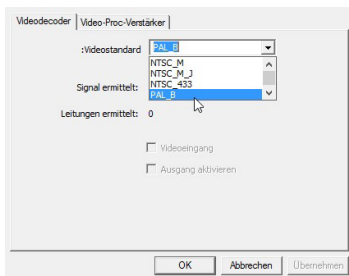
Selezionare una directory di output per i video digitali. Assicurarsi di avere sufficiente spazio disponibile sull'unità di memorizzazione.



Successivamente, configurare nel software il relativo collegamento del dispositivo di riproduzione. Cliccare sulla rotella con gli ingranaggi accanto al campo a tendina in alto. Selezionare il collegamento e cliccare su "Comando".



Specificare lo standard video del dispositivo di riproduzione. In Europa, lo standard utilizzato è prevalentemente PAL\_B. Selezionare lo standard richiesto (di solito PAL / BDGHI) e cliccare sul pulsante "OK".



Successivamente confermare l'interfaccia utilizzata cliccando sul pulsante "Ok".

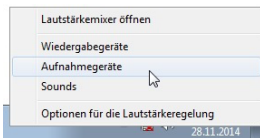


Nella finestra di anteprima viene ora visualizzata l'immagine del dispositivo di riproduzione. Se così non fosse, si prega di controllare se i due errori, che sono indicati nella figura seguente, contengono i valori "USB2.0 Grabber" e "Interfaccia audio digitale (USB Audio Interface)". Se questo non è il caso, selezionare i valori appropriati o procedere come descritto nella Sezione 11 della presente guida introduttiva.

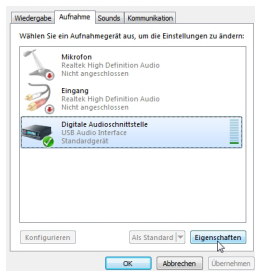


## 9. Impostazione dell'audio nell'anteprima di Windows 7

A seconda della versione del sistema operativo, dei programmi installati e delle impostazioni effettuate, è possibile che non sia possibile ottenere alcun output audio nell'anteprima del programma di registrazione. Questo si riferisce di solito solo per l'anteprima. Come risultato definitivo, i video registrati contengono il canale audio desiderato. Qui di seguito, sull'esempio di Windows 7, viene spiegato come sia possibile non rinunciare alla traccia audio in anteprima. Aprire le impostazioni per i dispositivi di registrazione, cliccando con il tasto destro sull'icona dell'audio presente sulla barra delle applicazioni e successivamente cliccando con il tasto destro su "Dispositivi di registrazione".

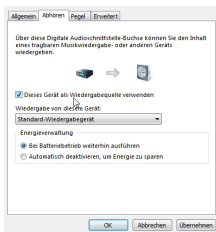


Nella lista che appare, selezionare il dispositivo "Interfaccia Audio Digitale" con la definizione sottostante "USB Audio Interface" e cliccare su "Proprietà".





Passare alla scheda "Ascolto" e spuntare la casella "Riproduzione tramite questo dispositivo". Successivamente, confermare la modifica cliccando su "Applica" e chiudere la finestra utilizzando il pulsante "OK".



Successivamente, l'audio che è incorporato nella scheda di acquisizione video viene riprodotto attraverso gli altoparlanti o le cuffie. Per disabilitare la funzione, procedere di nuovo come descritto sopra, ma rimuovere il segno di spunta su "Riproduzione tramite questo dispositivo".

## 10. Formati di file disponibili e tipi di video

	<b>Formato video</b>	<b>Risoluzione PAL</b>	<b>Risoluzione NTSC</b>
VCD	MPEG1	352x288@25FPS	352x240@29,97FPS
SVCD	MPEG2	480x576@25FPS	480x480@29,97FPS
DVD	MPEG2	720x576@25FPS	720x480@29,97FPS
Long DVD	MPEG2	720x576@25FPS	720x480@29,97FPS

Si prega di notare che i valori rappresentati nella tabella seguente si applicano solo se nel campo "Qualità" è stata selezionata l'opzione "Migliore".

*Nota: L'opzione "DVD" fornisce generalmente una migliore qualità di registrazione che l'opzione "Long DVD", anche se la risoluzione è identica. Tuttavia, i file registrati occupano anche più spazio.*



## 11. Ricerca degli errori

Dove si trova la chiave di licenza per il software di digitalizzazione?	La chiave di licenza viene inserita automaticamente dopo l'installazione del software. A tal fine, è necessario confermare con "Sì" la domanda di sicurezza che viene visualizzata nel corso del primo avvio. Se hai inavvertitamente saltato questo passaggio per errore, è necessario disinstallare e installare di nuovo il software di digitalizzazione.
Non vengono trasmessi segnali video	Si prega di verificare la connessione del cavo e se nel software è stato selezionato l'ingresso del segnale corretto. Inoltre, assicurarsi che i driver della scheda grafica del computer corrispondano all'ultima versione.
Non vengono trasmessi segnali audio	Si prega di verificare la connessione del cavo. In seguito, controllare nel software di digitalizzazione se è stato selezionato il segnale di ingresso corretto.
La qualità dei file video registrati è scarsa	La qualità del video registrato dipende principalmente dalla materiale di riproduzione utilizzato. Inoltre, la qualità del cavo, nonché del segnale di ingresso utilizzato svolgono un ruolo importante. Se possibile, utilizzare cavi di collegamento corti e di alta qualità, al fine di evitare una perdita di qualità nella la trasmissione del segnale analogico. Se il dispositivo di riproduzione possiede uscita S-video, questa dovrebbe essere collegata all'ingresso S-Video della scheda di acquisizione video. La qualità del segnale S-Video supera la qualità del segnale composito (RCA).
L'immagine visualizzata è in bianco e nero	Verificare che il software sia impostato correttamente rispetto alle opzioni PAL / NTSC. Inoltre, assicurarsi che i cavi di trasmissione del segnale funzionino senza problemi e siano collegati correttamente.

Se non viene visualizzata alcuna immagine di anteprima, cliccare con il tasto destro del mouse sul link del programma. Andare alla scheda Compatibilità e



selezionare la casella per la modalità colore ridotto. Quindi selezionare i colori a 16 bit dal menu a discesa.

## **12. Avvertenze di sicurezza ed esclusione della responsabilità**

Non tentare di riparare o sistemare da soli l'alloggiamento per il disco rigido. Evitare di entrare in contatto con la tensione di rete. L'alloggiamento per il disco rigido non è sotto tensione solo se il connettore è staccato. Prima di toccare i componenti elettronici, rimuovere l'Elettricità Statica dal Proprio corpo questo modo si evitano i danni causati dalle scariche elettrostatiche del corpo.

Le scariche elettrostatiche possono causare danni irreparabili alla scheda plug-in e a tutti i componenti hardware collegati!

L'installazione del disco rigido avviene a rischio e pericolo dell'utente. Se non si ha esperienza tecnica pratica nel settore dei computer/dell'elettronica, far eseguire l'installazione da un esperto. Il produttore declina qualsiasi responsabilità per danni e danni secondari causati da un'installazione o un uso inappropriato. L'obbligo della sicurezza dei dati spetta solo al cliente. L'alloggiamento del disco rigido non è omologato per il funzionamento all'esterno. Usare pertanto l'apparecchio solo in una zona asciutta. Proteggerlo da elevata umidità dell'aria, da acqua e neve.

Non esporre assolutamente l'apparecchio a temperature elevate. Non esporre l'apparecchio a cambi repentini di temperatura, né a forti vibrazioni, poiché potrebbero danneggiare le parti elettroniche. Controllare che l'apparecchio non presenti eventuali danni prima di utilizzarlo. Non utilizzare l'apparecchio se ha preso un colpo o se è stato danneggiato in qualsiasi altro modo. Rispettare anche le disposizioni e le limitazioni nazionali. Non usare l'apparecchio per scopi diversi da quelli descritti in questa guida di riferimento. Questo prodotto non è un giocattolo. Conservare l'apparecchio fuori dalla portata dei bambini o di persone mentalmente inferme. Qualsiasi riparazione o modifica apportata all'apparecchio, non eseguita dal fornitore originario, comporta la decadenza dei diritti di garanzia. Le specifiche dell'apparecchio possono essere modificate senza preavviso.



### 13. Indicazioni per lo smaltimento

Secondo la direttiva europea RAEE, gli apparecchi elettrici ed elettronici non possono essere smaltiti insieme ai rifiuti domestici. I relativi componenti devono essere portati separatamente presso le strutture di riciclaggio o smaltimento, poiché le parti tossiche e pericolose potrebbero recare gravi danni all'ambiente in caso di smaltimento inappropriato.

In conformità alla legge sugli apparecchi elettronici (ElektroG), gli utilizzatori sono tenuti a restituire al produttore, ai punti vendita o ai punti di raccolta pubblici attrezzati gli apparecchi elettrici ed elettronici al termine del loro ciclo di durata. La legislazione regionale disciplina i casi particolari. Il simbolo sul prodotto, sulle istruzioni per l'uso e/o sulla confezione rimanda a queste direttive. Grazie a questo tipo di separazione dei materiali, utilizzo e smaltimento dei vecchi apparecchi, si contribuisce in modo importante alla tutela ambientale.



Direttiva RAEE: 2012/19/EU  
Reg. RAEE n.: DE 67896761

La società WD Plus GmbH ivi dichiara che l'apparecchio 301583 è conforme ai requisiti di base e alle rimanenti disposizioni in materia. Per la dichiarazione di conformità completa, rivolgersi a: WD Plus GmbH, Wohlenbergstraße 16, 30179 Hannover



Muchas gracias por haberse decidido por un producto de aplic. Para que pueda disfrutar durante mucho tiempo del dispositivo adquirido, le recomendamos que lea atentamente las siguientes instrucciones. Antes de la puesta en servicio de la mercancía suministrada, compruebe que esté completa e intacta.

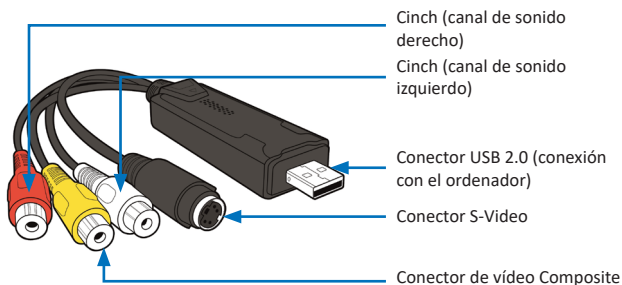
### 1. Volumen de suministro

- Capturador de vídeo USB
- CD de instalación
- Instrucciones

### 2. Datos técnicos

Interfaz PC	USB 2.0
Entradas de vídeo	<ul style="list-style-type: none"><li>• Conector S-Video (Mini-DIN 4)</li><li>• Conector Composite CVBS (Cinch)</li></ul>
Entradas de sonido	<ul style="list-style-type: none"><li>• Enchufe del canal izquierdo (Cinch)</li><li>• Enchufe del canal derecho (Cinch)</li></ul>
Software de digitalización	Honestech VHS to DVD 2.0 SE (la clave de la licencia se registrará automáticamente antes de ejecutar el programa por primera vez)
Compatibilidad del sistema	Microsoft Windows 7 / 8 / 8.1 / 10

### 3. Detalles del producto





#### 4. Propiedades

El capturador de vídeo USB de aplic le permite grabar una señal de audio o vídeo de un aparato de reproducción externo como un aparato de vídeo o una videocámara analógica para convertirla a un formato digital en el ordenador.

Con el software proporcionado podrá guardar fácilmente sus películas grabadas en un disco duro o en un DVD.

#### 5. Puesta en funcionamiento

Al poner en funcionamiento el aparato por primera vez, compruebe de nuevo el estado del producto, de los componentes y su funcionamiento. Saque el capturador de vídeo del embalaje y conéctelo a su ordenador y a un aparato de reproducción analógico como, por ejemplo, un vídeo o una videocámara analógica.

Para la señal de vídeo, en el capturador de vídeo encontrará un conector Composite y un conector S-Video.

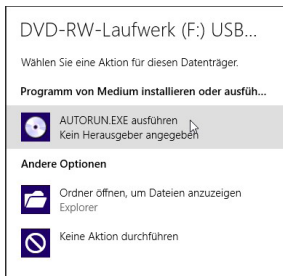
*Indicación: Si su aparato de reproducción es compatible con las dos opciones de conexión, obtendrá por lo general una mejor calidad de señal con el conector S-Video.*

Para la transmisión de las señales de sonido, debe conectar el aparato de reproducción a los conectores Cinch del capturador de vídeo.

*Indicación: Si desea conectar el capturador de vídeo a su aparato de vídeo, podrá hacerlo mediante la interfaz Scart de la videocámara y un adaptador Scart que podrá adquirir por separado.*

#### 6. Instalación del controlador

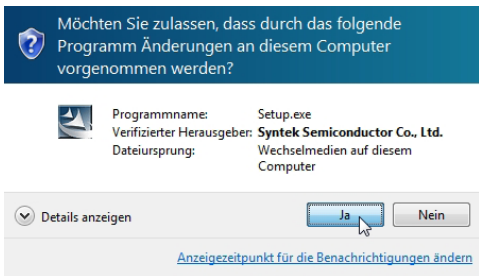
Coloque el CD de instalación en la unidad de disco de su ordenador y ciérrela. La función de inicio automático ejecuta automáticamente "Autorun.exe", que se encuentra en la carpeta raíz del CD. En función del sistema operativo utilizado, deberá confirmar esto pulsando sobre "AUTORUN.EXE".



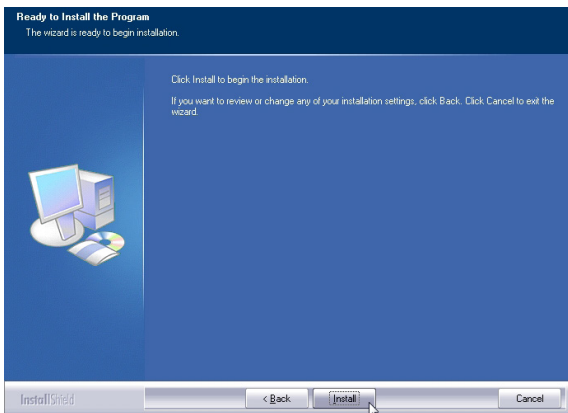
Se abrirá el menú de instalación. Pulse en primer lugar "Install Drivers" para poder instalar los controladores del dispositivo en el ordenador.

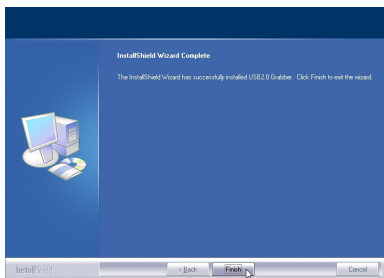


Si aparece una pregunta de seguridad, pulse "Sí" para confirmarla.



El asistente de instalación se abrirá a continuación. Pulse el botón "Install".





Por último, pulse "Finish" para finalizar la instalación del controlador. El controlador se ha instalado correctamente en su ordenador. Continúe ahora con la instalación del software de digitalización.

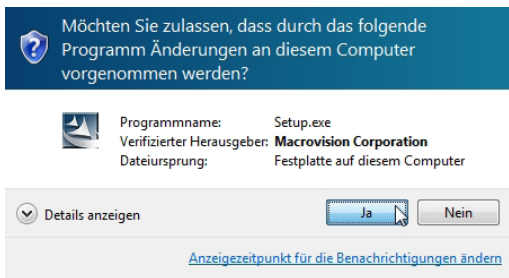
## 7. Instalación del software

En el menú de instalación, pulse el punto "Install VHS To DVD".

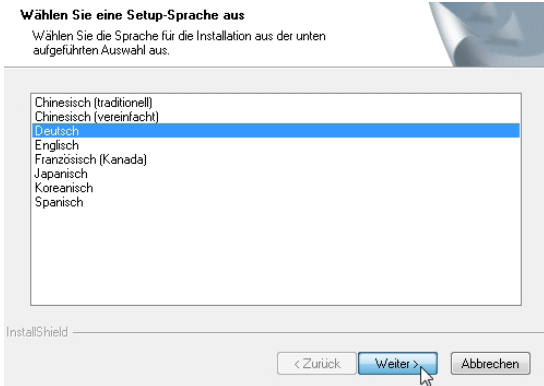




Al igual que durante la instalación del controlador, aparecerá una pregunta de seguridad. Confírmela también pulsando "Sí".

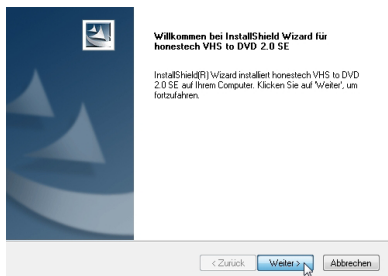


Puede instalar el software en distintos idiomas. Seleccione el idioma deseado y luego pulse "Siguiente".





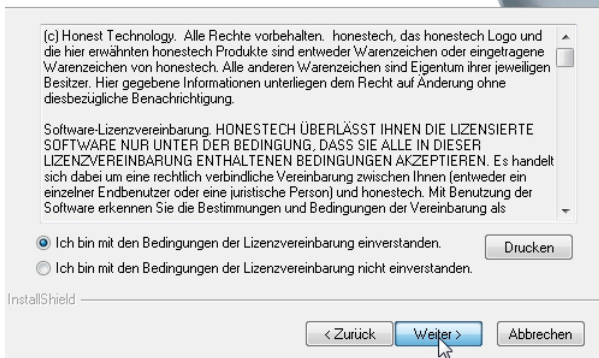
En la siguiente ventana, vuelva a pulsar el botón "Siguiente".



Para iniciar la instalación, deberá aceptar las condiciones del acuerdo de licencia y pulsar "Siguiente".

### Lizenzvereinbarung

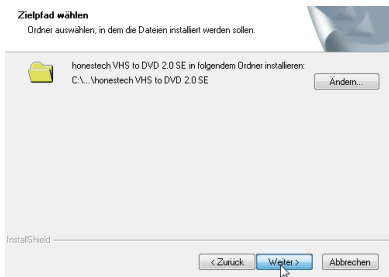
Bitte lesen Sie die nachfolgende Lizenzvereinbarung sorgfältig durch.



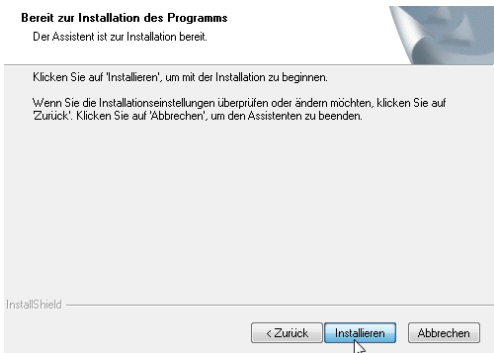


En el siguiente paso podrá modificar el lugar de destino de la instalación del software.

Para instalar el software en la carpeta propuesta, pulse "Siguiente".

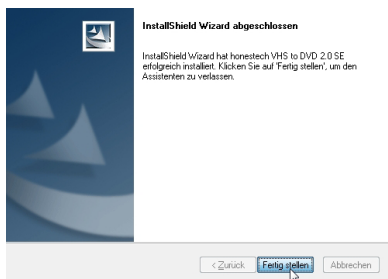


Por último, se solicitará la denominación de la carpeta del programa que se creará en la barra de inicio. Pulse aquí también "Siguiente" y, en la ventana siguiente, "Instalar". La instalación comenzará.

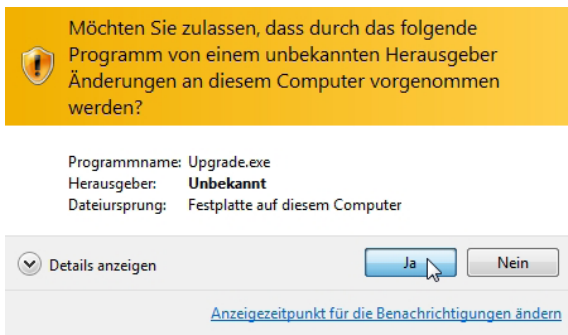




Pulse el botón "Finalizar". El software de digitalización se ha instalado correctamente.

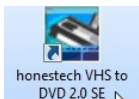


Tras la instalación aparecerá otra pregunta de seguridad. Vuelva a confirmar pulsando "Sí".

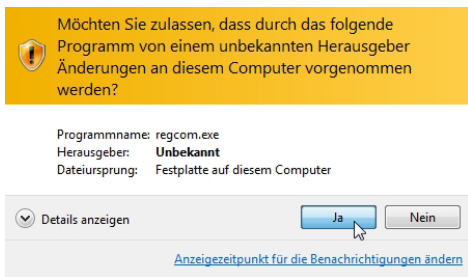




A continuación, ejecute el software de instalación recién instalado "Honestech VHS to DVD 2.0 SE" a través del menú de inicio o del símbolo en el escritorio.



La primera vez que ejecute el programa aparecerá una pregunta de seguridad. Pulse "Sí" para poder registrar la clave de la licencia del software de digitalización.



Reinicie luego su ordenador para completar la instalación y poder utilizar el dispositivo.



## 8. Configuración del software

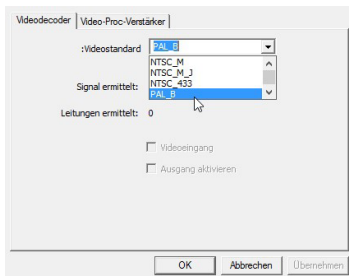


Por favor, seleccione un directorio de salida para sus videos digitales. No olvide comprobar que el disco tenga suficiente memoria libre.

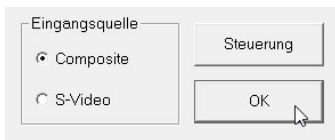




Determine luego en el software la conexión conectada al aparato de reproducción. Pulse sobre los símbolos de engranajes que aparecen al lado del campo desplegable superior. Seleccione la conexión y pulse "Dirección".



Indique el estándar de vídeo de su aparato de reproducción. El estándar principalmente utilizado en Europa es PAL\_B. Seleccione el estándar requerido (en la mayoría de casos PAL /BDGHI) y pulse "OK".



Confirme la interfaz utilizada pulsando "OK". En la ventana de vista previa se mostrará la imagen de su aparato de reproducción. De no ser así, compruebe que en los dos campos que se muestran a continuación aparezcan los valores "USB2.0 Grabber" e "Interfaz de audio digital (USB Audio Interface)". En caso contrario, seleccione los valores adecuados o proceda como se describe en el párrafo 11 de estas instrucciones.

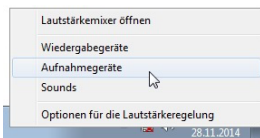


## 9. Configuración del sonido en la vista preliminar con Windows 7

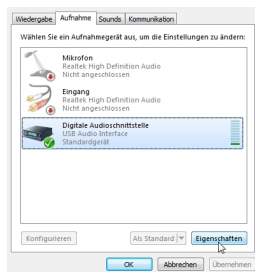
Dependiendo de la versión del sistema operativo, los programas instalados y la configuración, es posible que no reciba ninguna salida de sonido en la vista preliminar del programa de grabación.

Esto suele limitarse únicamente a la vista preliminar. Los vídeos grabados sí incluyen la pista de sonido deseada. A continuación, le ofrecemos un ejemplo con Windows 7 para que no tenga que renunciar al sonido en la vista preliminar.

Abra la configuración del aparato de grabación haciendo clic con el botón derecho del ratón sobre la barra de tareas y luego pulsando con el botón izquierdo del ratón sobre "Equipos de grabación".

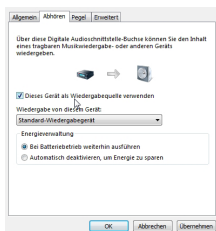


En la lista que aparece, seleccione el aparato "Audio digital" con la identificación "USB Audio Interface" y pulse "Propiedades".





Vaya a la pestaña "Escuchar" y marque "Escuchar este dispositivo". Confirme el cambio pulsando "Aceptar" y cierre la ventana pulsando de nuevo "Aceptar". El tono incluido en el capturador de vídeo se reproducirá a través de los altavoces o auriculares.



Para desactivar la función de nuevo, proceda como se ha descrito anteriormente y elimine la marca en "Utilizar este dispositivo como fuente de reproducción".

## 10. Formatos de archivo y tipos de vídeos disponibles

Por favor, tenga en cuenta que los valores presentados en la tabla siguiente únicamente son válidos si se ha marcado la opción de mejor calidad posible en el campo "Calidad".

	Formato de vídeo	Resolución PAL	Resolución NTSC
VCD	MPEG1	352x288@25 FPS	352x240@29,97 FPS
SVCD	MPEG2	480x576@25 FPS	480x480@29,97 FPS
DVD	MPEG2	720x576@25 FPS	720x480@29,97 FPS
Long DVD	MPEG2	720x576@25 FPS	720x480@29,97 FPS

*Indicación: Aunque la resolución es la misma, la opción "DVD" ofrece por lo general una mejor calidad de grabación que "Long DVD". Del mismo modo, los archivos grabados ocupan más espacio en la memoria.*



## 11. Búsqueda de errores

¿Dónde puedo encontrar la clave de la licencia para el software de digitalización?	La clave de la licencia se registrará automáticamente tras la instalación del software. Para ello es necesario que conteste con "Sí" a la pregunta de seguridad que aparecerá la primera vez que inicie el programa. Si se ha saltado este paso sin querer, deberá desinstalar y volver a instalar el software de digitalización.
No hay transferencia de señales de video.	Compruebe la conexión del cable y si se ha escogido la entrada de señal correcta. Asegúrese también de que los controladores de la tarjeta gráfica de su ordenador estén actualizados.
No hay transferencia de señales de audio	Por favor, compruebe la conexión del cable. Compruebe que ha seleccionado la entrada de señal correcta en el software de digitalización.
La calidad de los archivos de vídeo grabados deja que desear.	La calidad de los vídeos grabados depende en primera línea del material de salida. Además, las propiedades de la conexión del cable y la entrada de señal utilizada también desempeñan un papel importante. Siempre que sea posible, utilice cables de conexión cortos y de buena calidad a fin de evitar una pérdida de calidad por la transferencia analógica de la señal. Si su aparato de reproducción dispone de una salida S-Video, conecte esta a la entrada S-Video del capturador de vídeo. La calidad de la señal de S-Video es superior a la de Composite (Cinch).
La imagen aparece en blanco y negro.	Compruebe si se ha configurado PAL/NTSC correctamente en el software. Asegúrese de que el cable de la señal funciona sin problemas y que está debidamente conectado.

Si no se muestra una imagen de vista previa, haga clic con el botón derecho del ratón en el enlace del programa. Ve a la pestaña Compatibilidad y marca la casilla del modo de color reducido. A continuación, seleccione colores de 16 bits en el menú desplegable.



## 12. Instrucciones de seguridad y exención de responsabilidad

No intente nunca abrir el aparato para repararlo o modificarlo.

Evite entrar en contacto con las tensiones de la red. No cortocircuite el producto. El dispositivo no es impermeable, manténgalo siempre seco. Protéjalo de una elevada humedad ambiental, agua y nieve. No exponga el dispositivo a altas temperaturas.

No someta el dispositivo a repentinos cambios térmicos o fuertes vibraciones, ya que las piezas electrónicas podrían resultar dañadas. Compruebe el dispositivo antes de utilizarlo por si presentara

algún deterioro. No utilice el dispositivo si ha recibido un golpe o se ha dañado de cualquier otro modo. Respete las disposiciones y restricciones nacionales. No utilice el dispositivo para otros fines a los detallados en el manual. Este producto no es un juguete. Manténgalo alejado de los niños o las personas con discapacidad mental. Toda reparación o modificación en el dispositivo que no haya sido efectuada por el proveedor original ocasiona la pérdida de todos los derechos de garantía. El dispositivo solo puede ser utilizado por personas que hayan leído y comprendido este manual. Las especificaciones del producto pueden cambiar sin un aviso previo.

## 13. Indicaciones para la eliminación

Según la directiva europea WEEE, está prohibido eliminar los equipos eléctricos y electrónicos con la basura doméstica. Sus componentes se deben llevar por separado a los puntos de reciclaje o eliminación correspondientes, ya que componentes venenosos y peligrosos pueden dañar el medio ambiente a largo plazo si no se eliminan correctamente.

Como consumidor, la ley sobre residuos eléctricos y electrónicos alemana (ElektroG) le obliga a devolver gratuitamente los dispositivos eléctricos y electrónicos al final de su vida útil al fabricante, el punto de venta o al punto público de recogida establecido para ello. El derecho regional regula particularidades al respecto. El símbolo en el producto, el manual de uso y/o el embalaje advierte de estas disposiciones. Esta forma de separación, reutilización y eliminación de materiales le permite contribuir en gran medida a proteger nuestro entorno.



**Directiva WEEE: 2012/19/EU**  
**N.º reg. WEEE: DE 67896761**

Por la presente, la empresa WD Plus GmbH declara que el dispositivo 301583 cumple los requisitos fundamentales y las demás disposiciones específicas. Puede obtener una declaración de conformidad íntegra en: WD Plus GmbH, Wohlenbergstraße 16, 30179 Hannover



WD Plus GmbH  
Wohlenbergstraße 16 · 30179 Hannover  
Germany  
V1.0