



Important Safety Instruction

Thank you for purchasing the D5 Soundbar. Please read this user manual carefully and keep for future reference.

Warning



CAUTION: To reduce the risk of electric shock, do not dismantle the product and do not expose the apparatus to rain or moisture. No user-serviceable parts inside. Refer servicing to qualified personnel only.

The lightning flash within an equilateral triangle is intended to alert you to the presence of uninsulated dangerous voltage within the product's enclosure that may be of sufficient magnitude to constitute an electric shock to a person or persons.

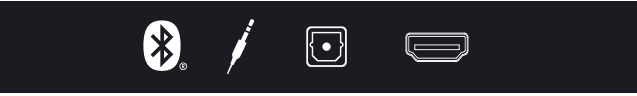
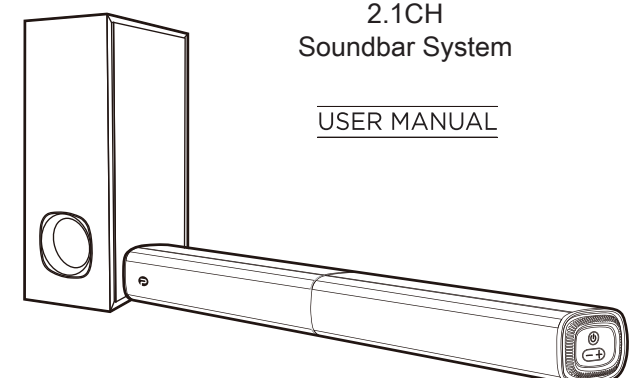
Important! This symbol alerts you to read and observe important warnings and instructions on the unit or in this manual.

Notice:

This appliance is not intended for use by persons (including children) with reduced physical sensory or mental capabilities, or lack of experience and knowledge, unless they have been given supervision or instruction concerning use of the appliance by a person responsible for their safety.

- Children should be supervised to ensure that they do not play with the appliance.
1. To prevent possible hearing damage, do not listen at high volume levels for long time periods or at a sudden high volume level.
2. Never use the device unsupervised! Switch off the device whenever you are not using it, even if not using it only for a short while.
3. The appliance is not intended to be operated by means of an external timer or separate remote control system.
4. If the supply cord is damaged, it must be replaced by the manufacturer, its service agent or similarly qualified persons in order to avoid a hazard.
5. Before operating this system, check the voltage of this system to see if it is identical to the voltage of your local power supply.
6. The unit should not be impeded by covering the ventilation opening with items such as newspaper, table-cloths, curtains etc. Make sure that there are at least 20 cm of space above and at least 5 cm of space on each side of the unit.
7. The apparatus must not be exposed to dripping or splashing and that objects filled with liquids, such as vases, must not be placed on the apparatus.
8. To prevent fire or shock hazard, do not expose this equipment to direct heat, rain, moisture or dust.
9. Do not locate this unit near any water sources e.g. taps, bathtubs, washing machines or swimming pools. Ensure that you place the unit on a dry, stable surface.
10. Do not place this unit close to a strong magnetic field.
11. Do not place the unit on an amplifier or receiver.
12. Do not place this unit in a damp area as the moisture will affect the life of electric components.

D5 2.1CH Soundbar System USER MANUAL



- 13. Do not attempt to clean the unit with chemical solvents as this might damage the finish. Wipe with a clean, dry or slightly damp cloth.
14. When removing the power plug from the wall outlet, always pull directly on the plug, never pull on the cord.
15. Depending on the electromagnetic waves used by a television broadcast, if a TV is turned on near this unit while it is also on, lines might appear on the LED TV. Neither this unit nor the TV is malfunctioning. If you see such lines, keep this unit away from the TV set.
16. The mains plug is used to disconnect the device, the disconnected device should remain readily operable.

Important Safety Instructions

- 1. Read these instructions. Keep these instructions. Follow all instructions. Heed all warnings.
2. Do not use this apparatus near water.
3. Clean only with dry cloth.
4. Do not block any ventilation openings. Install in accordance with the manufacturer's instructions.
5. Do not install near any heat sources such as radiators, heaters, stoves, or other apparatus (including amplifiers) that produce heat.
6. Protect the power cord from being walked on or pinched particularly at plugs, convenience receptacles or at the point where they exit from the apparatus.
7. Only use attachments/accessories specified by the manufacturer.
8. Unplug this apparatus during lightning storms or when unused for long periods of time.
9. Refer all servicing to qualified service personnel. Servicing is required when the apparatus has been damaged in any way, for example, when the power-supply cord or plug is damaged, liquid has been spilled or objects have fallen into the apparatus, the apparatus has been exposed to rain or moisture, does not operate normally, or has been dropped.
10. The AC plug is used to disconnect the device, the disconnected device should remain readily operable. In order to disconnect the apparatus from the AC power completely, the AC plug must be removed from the AC outlet completely.

Preparation for Use

Unpacking and Set Up
-Remove the Sound bar from the carton and remove all packing material from the Sound bar. Save the packing material, if possible, in case the Sound bar ever needs to be serviced or transported. The original carton and packing material is the only safe way to pack your Sound bar to protect it from damage in transit.
-Remove any descriptive labels or stickers on the front or top of the cabinet. Do not remove any labels or stickers from the back or bottom of the cabinet.
-Place your Sound bar on a level surface such as a table, desk or shelf, convenient to an AC outlet, out of direct sunlight, and away from sources of excess heat, dirt, dust, moisture, humidity, or vibration.
-Unwind the Line cord connecting the AC adapter and extend it to its full length.

Protect Your Furniture
This model is equipped with non-skid rubber 'feet' to prevent the product from moving when you operate the controls. These 'feet' are made from non-migrating rubber material specially formulated to avoid leaving any marks or stains on your furniture. However certain types of oil based furniture polishes, wood preservatives, or cleaning sprays may cause the rubber 'feet' to soften, and leave marks or a rubber residue on the furniture. To prevent any damage to your furniture we strongly recommend that you purchase small self-adhesive felt pads, available at hardware stores and home improvement centers everywhere, and apply these pads to the bottom of the rubber 'feet' before you place the unit.

Power Source
This sound bar is designed to operate on normal AC Power source. For Europe, it works only under SMPS 110V-240V ~50hz/60Hz. Do not attempt to operate the Sound bar on any other power source. You could cause damage to the Sound bar that is not covered by your warranty.

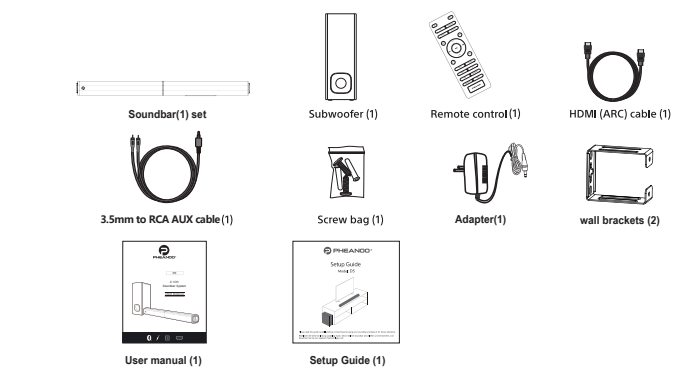
Important Notes

- This sound bar was especially developed for LED/LCD/Plasma TVs: It should not be used in combination with CRT/TVs (Cathode Ray Tube TVs) in order to avoid image interference.
- Safety and operating instruction manual should be retained for future reference.
- The apparatus should not be exposed to dripping, splashing or placed in a humid atmosphere such as a bathroom.
- Do not install the product in the following areas:
- Places exposed to direct sunlight or close to radiators.
- On top of other stereo equipment that radiate too much heat-Blocking ventilation or in a dusty area.
- Areas where there is constant vibration.
- Humid or moist places.
- Do not place near candles or other flames.
- Operate the product only as instructed in this manual.
- Before turning on the power for the first time, make sure the sound bar is plugged to power outlet.
- For safety reasons, do not remove any covers or attempt to gain access to the inside of the product. Refer any servicing to qualified personnel.
- Do not attempt to remove any screws, or open the casing of the unit; there are no user serviceable parts inside. Refer all servicing to qualified service personnel.

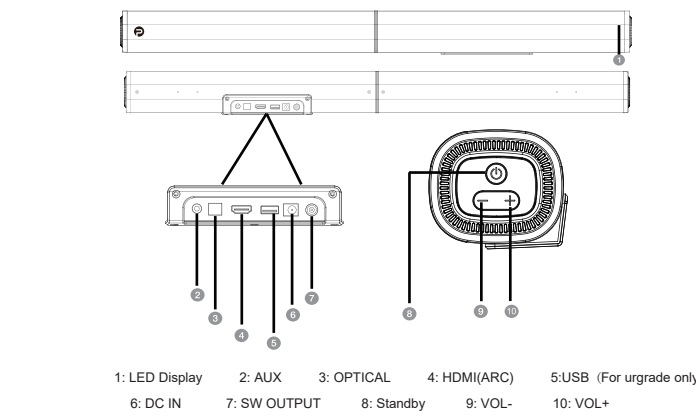
Specifications

Table with 2 columns: Specification and Value. Includes Model (D5), Technology (BT/AUX/HDMI(ARC)/OPTICAL), Drivers (5090\*2 SB + 5.25inch SW), Audio Output Power (200W), Frequency Response (55Hz-20KHz), Signal-to-Noise Ratio (66dB), Impedance (4Ω\*2+6Ω), Power Input (AC 110V-240V~50Hz/60Hz), R.M.S (80W), bluetooth Version (Version: 5.0 Range: up to 10m), Dimensions (Soundbar: 62H\*73D\*750 Lmm, Subwoofer: H360\*W135\*D210 mm), and Bluetooth Frequency (2402MHz - 2480MHz).

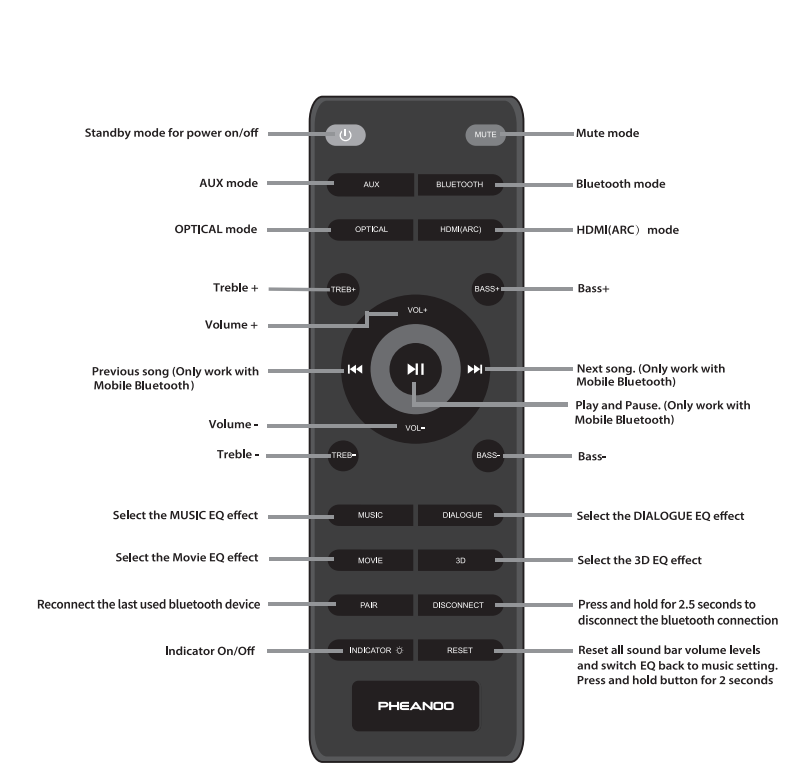
Soundbar & accessories



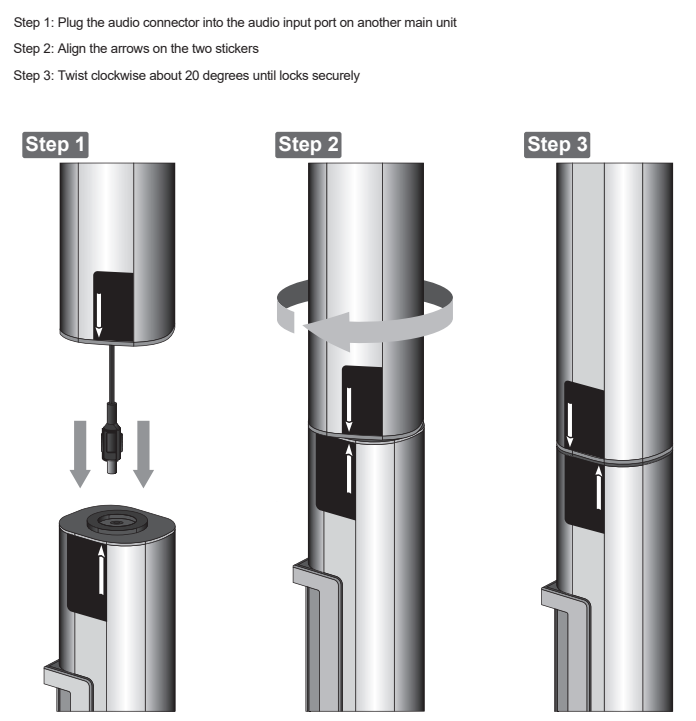
Overview of the Sound Bar main unit



Remote Control

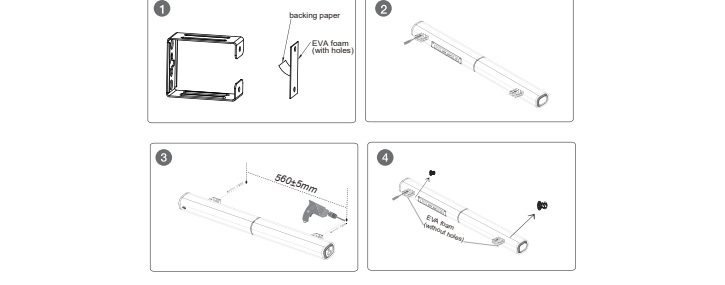


Soundbar assembly details



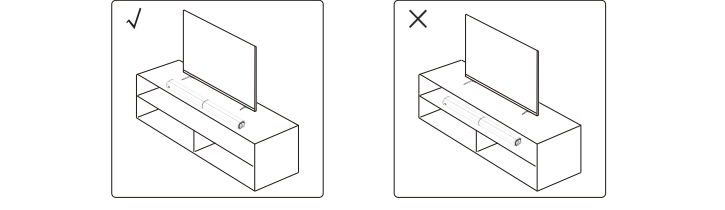
Follow below steps to mount the sound bar on the wall

- 1. Paste 2 pieces of EVA foam (with holes) on the two wall brackets aligning at the hole position of wall brackets.
2. Remove 4 screws from the rear housing of sound bar, then insert the 4 screws over the wall bracket screw holes aligning (on the side of EVA foam pasted), and then fasten the screws again.
3. According to the wall hole positions on the rear of soundbar, calibrate and mark the two hanging brackets hole position on the wall. Then drill two holes on the wall, firstly insert two expansion plastic screws on the wall, then fasten the hanging screws into expansion screw holes.
4. Then Paste the 2 pieces of EVA foam (without holes) on the two wall brackets downward. Then place the hollow cross in the center of the bracket against the screws on the wall and hang the sound bar on the wall finally.



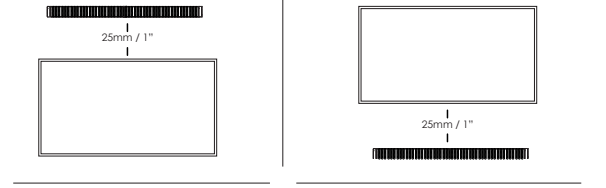
Place on a flat Surface

Place the sound bar horizontally on a flat surface such as a TV unit or shelves and align it centrally with the TV screen. Allow some space between the speaker and the wall. Don't place inside a cabinet or on a wall shelf. Follow this guidance for best sound output and good airflow around the sound bar.



Mount on the wall

WARNING: If you don't feel confident to correctly and securely wall-mount the sound bar. Seek the assistance of an experienced person of professional. Install the speaker on a vertical, fast, reinforced area of wall. For plaster walls, it is recommended to screw into wall studs for greater security. For optimum performance, allow at least 25mm/1" distance between the sound bar and the TV.



Setting the Soundbar

- 1. Plug the power cord in and the LED will light up.
2. Press the BLUETOOTH/OPTICAL/AUX/HDMI(ARC) button on the remote control to switch the input mode. The indicator can change into 5 different colors, representing different input modes.
Blue: in Bluetooth mode Yellow: in Optical mode Green: in AUX mode
Pink: in USB mode Cyan: in HDMI(ARC) mode
3. When indicator light on, press INDICATOR button to turn off, when the indicator light off, press any button on the remote control to turn on it.

Powering On/Off

- 1. Plug the power cord of the soundbar into a wall outlet, it will automatically enter standby mode;
2. Press the STANDBY button on the soundbar or POWER button on the remote control to turn the soundbar on. Make your selection of the desired input modes by pressing the BLUETOOTH /OPTICAL/AUX/HDMI(ARC) button on the remote control or the standby button 'on the soundbar'.
3. To turn off, press and hold the STANDBY button or POWER button on remote control for about 2 seconds, the soundbar will enter standby mode, and then unplug it from the wall outlet.

Playing Audio via BT Connection

- 1. Use either the buttons on the SoundBar or the 'BLUETOOTH' button on the remote to activate BT mode. A Blue LED indicator will indicate that BT mode has been selected.
2. Activate the pairing function on your phone or other compatible device and select 'D5'.
3. When successfully paired, you will hear a tone and the LED will stay on.
4. The remote control includes BT mode playback controls.

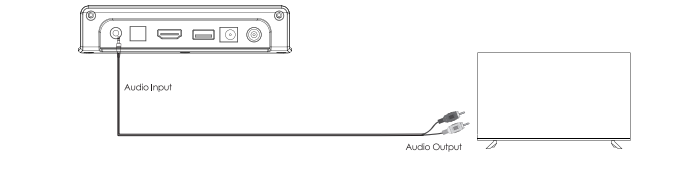
Notes:

- If you Pairing device Switched off or Manual disconnected, the sound bar will automatically enter pairing mode.
If the connected device is switched off or manual disconnected, the sound bar will automatically enter pairing successfully connected device will be re-established once you re-enter wireless range(10 meters), to connect to other devices, repeat the above pairing steps.
There is no automatic shutdown in pairing mode. The sound bar will remain in pairing mode even if no device is paired, so switch off if not in use.



Audio input(Aux)Connection

- 1. Use either the buttons on the SoundBar or the 'AUX' button on the remote to activate AUX mode. A green LED indicator will indicate that AUX mode has been selected.
2. Playback functions (play/pause, tracks, pair) cannot be adjusted through the SoundBar remote when in AUX mode. Others playback functions can be controlled from the buttons on the SoundBar.



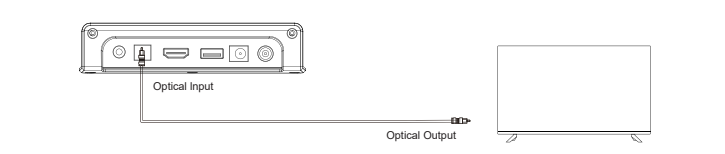
Optical Mode

Use this operating mode to play music from the optical digital input from a TV on your soundbar. The TV must have an optical digital output. Use the optical cable supplied to make the connection.

- Proceed as follows:
- Connect the optical cable to the optical digital output of your TV.
- Then connect the optical cable to the optical digital input of your soundbar.
- Start playing on the TV.
- Press the OPTICAL button on the remote control to select OPTICAL mode.
- You can use the volume buttons to adjust the volume to your requirements.
- If you wish, you can change the audio settings using the relevant buttons on the remote control.

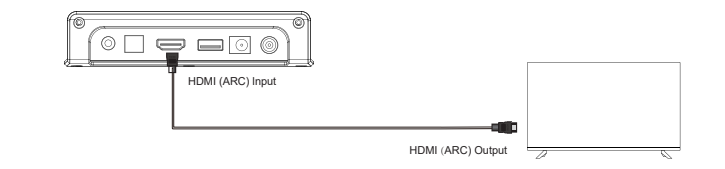
Note:

Sometimes users may hear an echo sound when connecting the soundbar to TV via optical cable. To eliminate the echo effect, your TV speakers should be disabled. Refer to your TV's audio menu options to make the necessary changes to the speaker settings.



Note:

- The TV is connected to a HDMI (ARC) port with sound bar. Different TVs might have different setup menus, but the operation approach is the same.
If needs to connect TV box meanwhile, please firstly connect the HDMI (ARC) connector and paired to the soundbar. Then connect the TV box.



TROUBLESHOOTING

Table with 3 columns: PROBLEM/TROUBLE, POSSIBLE CAUSE, and SOLUTION. Includes issues like 'The volume decreases when the unit is turned on', 'Noise is heard', 'The unit cannot be operated by using the remote control', 'The TV cannot be operated by using the TV's remote control', 'A device cannot connect the sound bar or the unit cannot be connected to a Bluetooth device', 'There is no sound from sound bar', 'The sound is distorted or echoed', and 'The Bluetooth reception is poor'.

Table with 3 columns: PROBLEM/TROUBLE, POSSIBLE CAUSE, and SOLUTION. Includes issues like 'The volume decreases when the unit is turned on', 'Noise is heard', 'The unit cannot be operated by using the remote control', 'The TV cannot be operated by using the TV's remote control', 'There is no sound from sound bar - HDMI TV (ARC) Mode', 'There is no sound from sound bar (OPTICAL Mode)', 'Disconnected between subwoofer and sound bar', and 'Sound quality of audio play from a connected Bluetooth device is poor and connection is not stable'.

Table with 3 columns: PROBLEM/TROUBLE, POSSIBLE CAUSE, and SOLUTION. Includes issues like 'The volume on the Bluetooth device may be too low', 'Bluetooth is not selected as the input source', 'Playback on the device has not been performed', 'The sound output on the Bluetooth device may not be set to this unit', 'The connection to the Bluetooth device was out off', 'The unit may be too far away from the Bluetooth device', 'A device emitting electromagnetic waves (such as a microwave oven, a wireless device and so on) may be placed nearby', 'There is no sound from sound bar - HDMI TV (ARC) Mode', 'There is no sound from sound bar (OPTICAL Mode)', and 'Disconnected between subwoofer and sound bar'.

FCC Warning This device complies with part 15 of the FCC Rules. Operation is subject to the following two conditions:

- (1) This device may not cause harmful interference, and (2) this device must accept any interference received, including interference that may cause undesired operation. Note: This equipment has been tested and found to comply with the limits for a Class B digital device, pursuant to part 15 of the FCC Rules. These limits are designed to provide reasonable protection against harmful interference in a residential installation. This equipment generates, uses and can radiate radio frequency energy and, if not installed and used in accordance with the instructions, may cause harmful interference to radio communications. However, there is no guarantee that interference will not occur in a particular installation. If this equipment does cause harmful interference to radio or television reception, which can be determined by turning the equipment off and on, the user is encouraged to try to correct the interference by one or more of the following measures:
- Reorient or relocate the receiving antenna.
- Increase the separation between the equipment and receiver.
- Connect the equipment into an outlet on a circuit different from that to which the receiver is connected.
- Consult the dealer or an experienced radio/TV technician for help.

Note: The Grantee is not responsible for any changes or modifications not expressly approved by the party responsible for compliance, such modifications could void the user's authority to operate the equipment. The device has been evaluated to meet general RF exposure requirement. To maintain compliance with FCC's RF exposure guidelines, the distance must be at least 20 cm between the radiator and your body, and fully supported by the operating and installation configurations of the transmitter and its antenna(s).

IC Warning This device complies with Industry Canada license-exempt RSS standard(s). Operation is subject to the following two conditions: (1) this device may not cause interference, and (2) this device must accept any interference, including interference that may cause undesired operation of the device. Le présent appareil est conforme aux CNR d'Industrie Canada applicables aux appareils radio exempts de licence. L'exploitation est autorisée aux deux conditions suivantes: (1) l'appareil ne doit pas produire de brouillage, et (2) l'utilisateur de l'appareil doit accepter tout brouillage radioélectrique subi, même si le brouillage est susceptible d'en compromettre le fonctionnement. The device has been evaluated to meet general RF exposure requirement. To maintain compliance with RSS-102 - Radio Frequency (RF) Exposure guidelines, this equipment should be installed and operated with a minimum distance of 20cm between the radiator and your body, le dispositif de a été évalué à répondre général d'exposition exigence pour maintenir la conformité avec les directives d'exposition du RSS-102-Radio Fréquence (RF). ce matériel doit être installé et exploité à une distance minimale de 20 cm entre le radiateur et votre corps.

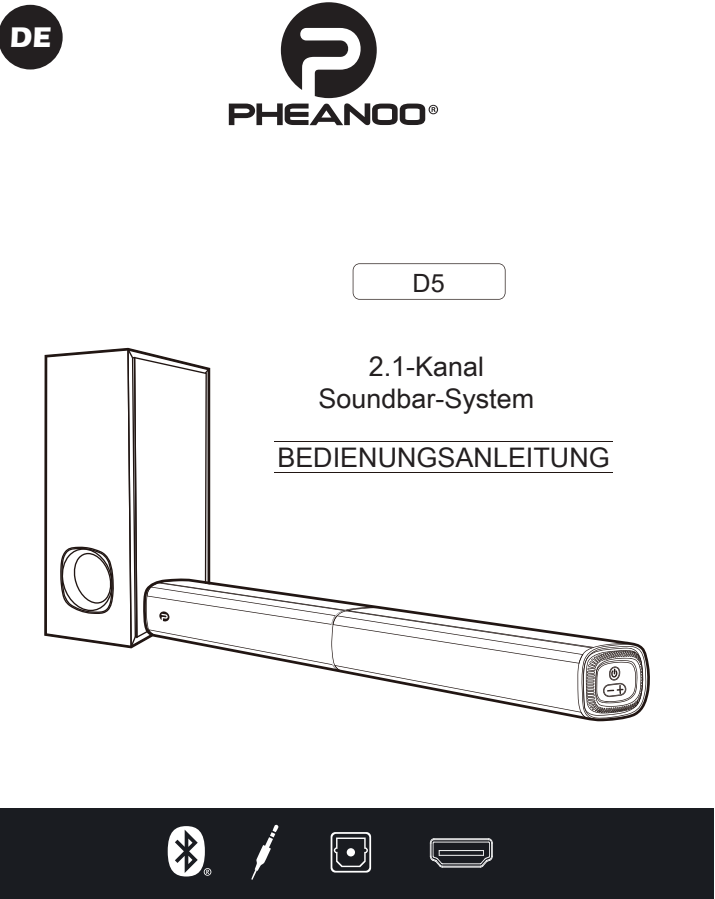
WEEE NOTICE: When this symbol appears on a product, this indicates that the product is subject to the European Directive 2012/19/EU. All old electrical and electronic devices must be separated from normal household waste and disposed of at designated state facilities.

The correct disposal of old devices in this manner will prevent environmental pollution and human health hazards. For further information about proper disposal, contact your local authorities, waste disposal office or the shop where you bought the device.

Manufacturer: Room 1209, Gebu unified Building Block 3, Hongxing Community, Songgang Street, Bao'an District, Shenzhen China info@pheanoo.com

Pheanoo British representative Address: Sea&New Accounting Ltd, 10 Duke Street, Coventry CV5 8BZ vat12@seanew.de





### Wichtige Sicherheitshinweise

Vielen Dank, dass Sie sich für den Kauf der D5 Soundbar entschieden haben. Bitte lesen Sie sich dieses Benutzerhandbuch sorgfältig durch und bewahren Sie es zum späteren Nachschlagen auf.



**Achtung:** Um das Risiko eines elektrischen Schlags zu verringern, zerlegen Sie das Produkt nicht und setzen Sie das Gerät weder Regen noch Feuchtigkeit aus. Im Inneren befinden sich keine vom Benutzer zu wartenden Teile. Überlassen Sie die Wartung qualifiziertem Fachpersonal.

Der Blitz in einem gleichzeitigen Dreieck soll Sie auf das Vorhandensein einer nicht isolierten gefährlichen Spannung innerhalb des Produktgehäuses hinweisen, die stark genug sein kann, um einen elektrischen Schlag für eine Person oder Person zu verursachen. Wichtig! Dieses Symbol weist Sie darauf hin, wichtige Warnhinweise und Anweisungen auf dem Gerät oder in diesem Handbuch zu lesen und zu befolgen.

**Hinweis:** Dieses Gerät ist nicht dafür bestimmt, durch Personen (einschließlich Kinder) mit eingeschränkter physischer, sensorischer oder geistiger Fähigkeiten oder ohne Erfahrung und Wissen benutzt zu werden, es sei denn, sie werden durch eine für ihre Sicherheit zuständige Person beaufsichtigt oder erhalten Anweisungen darüber, wie das Gerät zu benutzen ist, von dieser. Kinder sollten beaufsichtigt werden, um sicherzustellen, dass sie nicht mit dem Gerät spielen.

- Um möglichen Gehörschäden vorzubeugen, sollten Sie nicht über einen längeren Zeitraum mit hoher Lautstärke oder einem plötzlich hohen Lautstärkepegel hören.
- Betreiben Sie das Gerät niemals unbeaufsichtigt! Schalten Sie das Gerät aus, wenn Sie es nicht benutzen, auch wenn Sie es nur für eine kurze Zeit nicht benutzen.
- Das Gerät ist nicht für den Betrieb mit einer externen Zeitschaltuhr oder einem separaten Fernbedienungsgerät vorgesehen.
- Wenn das Netzkabel beschädigt ist, muss es durch den Hersteller, seinen Kundendienst oder drittlich qualifiziertem Personal ersetzt werden, um eine Gefährdung zu vermeiden.
- Prüfen Sie vor dem Betrieb dieses Systems, ob die Spannung dieses Systems mit der Spannung Ihrer örtlichen Stromversorgung übereinstimmt. Wichtige Sicherheitshinweise
- Das Gerät sollte nicht durch Abdecken der Lüftungöffnung mit Gegenständen wie Zeltungen, Taschdecken, Vorhängen usw. behindert werden. Stellen Sie sicher, dass oberhalb des Geräts mindestens 20 cm und an jeder Seite mindestens 5 cm Platz sind.
- Das Gerät darf keinen Tropfen oder Spritzern ausgesetzt werden und es dürfen keine mit Flüssigkeiten gefüllten Gegenstände, wie z. B. Vasen, auf das Gerät gestellt werden.
- Um eine Brand- oder Stromschlaggefahr zu vermeiden, setzen Sie dieses Gerät nicht direkter Hitze, Regen, Feuchtigkeit oder Staub aus.
- Stellen Sie das Gerät nicht in der Nähe von Wasserquellen, wie z. B. Wasserhähnen, Badewannen, Waschmaschinen oder Schwimmbädern, auf. Stellen Sie sicher, dass Sie das Gerät auf einer trockenen, stabilen Oberfläche stellen.
- Stellen Sie das Gerät nicht in der Nähe eines starken Magnetfeldes auf.
- Stellen Sie das Gerät nicht auf einen Verstärker oder Receiver.
- Stellen Sie das Gerät nicht in einer feuchten Umgebung auf, da die Feuchtigkeit die Lebensdauer der elektrischen Komponenten verkürzt.

### Wichtige Hinweise

- Diese Soundbar wurde speziell für LED/LCD/Plasma-TV's entwickelt. Sie sollte nicht in Kombination mit CRTTV's (Cathode Ray Tube TVs) verwendet werden, um Bildstörungen zu vermeiden.
- Die Sicherheits- und Bedienungsanleitung sollte zum späteren Nachschlagen aufbewahrt werden.
- Das Gerät sollte keinen tropfenden oder spritzenden Flüssigkeiten ausgesetzt und nicht in einer feuchten Umgebung wie z. B. einem Badezimmer aufgestellt werden.
- Installieren Sie das Produkt nicht in den folgenden Bereichen:
  - Orte, die direktem Sonnenlicht ausgesetzt sind oder in der Nähe von Heizkörpern liegen.
  - Auf anderen Stereoanlagen, die zu viel Wärme abstrahlen oder an denen die Belüftung blockiert ist oder die sehr staubig sind.
  - Bereiche, in denen permanente Vibrationen auftreten.
- Feuchte oder nasse Orte.
- Nicht in der Nähe von Kerzen oder anderen Flammen aufstellen.
- Betreiben Sie das Produkt nur wie in dieser Anleitung beschrieben.
- Vergewissern Sie sich vor dem ersten Einschalten des Geräts, dass die Soundbar an eine Steckdose angeschlossen ist.
- Entfernen Sie aus Sicherheitsgründen keine Abdeckungen und versuchen Sie nicht, sich Zugang zum Inneren des Produkts zu verschaffen. Überlassen Sie alle Wartungsarbeiten qualifiziertem Personal.
- Versuchen Sie nicht, irgendwelche Schrauben zu entfernen oder das Gehäuse des Geräts zu öffnen; im Geräteinneren befinden sich keine vom Benutzer zu wartenden Teile. Überlassen Sie alle Wartungsarbeiten qualifiziertem Servicepersonal.

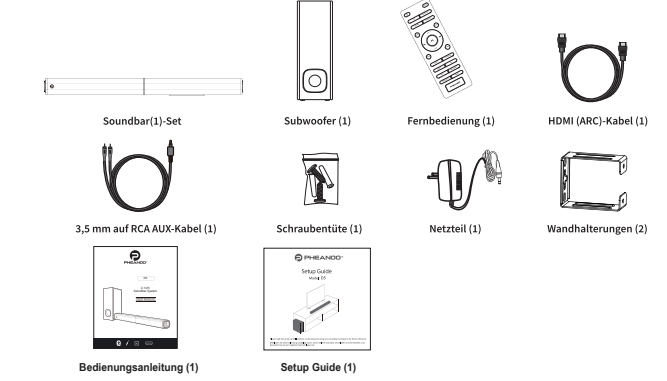
### Spezifikationen

Modell	D5
Technologie	BT/AUX/HDMI(ARC)/OPTISCH
Treiber	5090*2 SB + 5.25inch SW
Audio-Ausgangsleistung	200W
Frequenzgang	5Hz-20KHz
Signal-Rausch-Verhältnis	66dB
Impedanz	4Ω*2+6Ω
Stromeingang	AC 110V-240V~50Hz/60Hz
R.M.S	80W
Bluetooth-Version	Version: 5.0 Range: up to 10m
Abmessungen	Soundbar: 62H*73D*750 Lmm Subwoofer: H360*W135*D210 mm
Bluetooth-Frequenz	2402MHz - 2480MHz

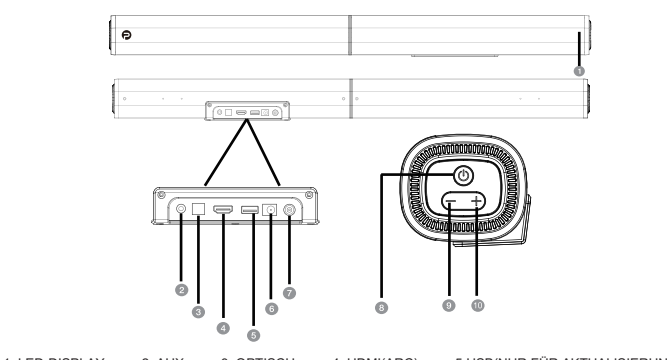
### Vorbereitung für die Verwendung

- Auspacken und Einrichten**
- Entnehmen Sie die Soundbar aus dem Karton und entfernen Sie jegliches Verpackungsmaterial von der Soundbar. Heben Sie das Verpackungsmaterial nach Möglichkeit auf, falls die Soundbar in der Zukunft gewartet oder transportiert werden muss. Die Originalverpackung und das Verpackungsmaterial sind die einzige sichere Art, Ihre Soundbar zu verpacken, um sie vor Transportschäden zu schützen.
  - Entfernen Sie alle beschreibende Etiketten oder Aufkleber von der Vorder- oder Oberseite des Gehäuses. Entfernen Sie keine Etiketten oder Aufkleber von der Rückseite oder Unterseite des Gehäuses.
  - Stellen Sie Ihre Soundbar auf eine ebene Fläche wie einen Tisch, einen Schreibtisch oder ein Regal, die sich in der Nähe einer Steckdose befinden und nicht durch Sonnenstrahlung geschützt ist und nicht in der Nähe von Quellen übermäßiger Hitze, Schmutz, Staub, Feuchtigkeit oder Vibrationen liegt.
  - Wickeln Sie das Netzkabel des AC-Netzteils ab und ziehen Sie es auf seine volle Länge.
- Schützen Sie Ihren Möbel**
- Dieses Modell ist mit rutschfesten Gummi-„Füßen“ ausgestattet, um zu verhindern, dass sich das Produkt bewegt, wenn Sie die Bedienelemente betätigen. Diese „Füße“ bestehen aus abriebfestem Gummimaterial, das speziell dafür entwickelt wurde, keine Spuren oder Flecken auf Ihren Möbeln zu hinterlassen. Bestimmte Arten von Möbelpolituren auf Obassis, Holzschutzmittel oder Reinigungssprays können jedoch dazu führen, dass die Gummi-„Füße“ weich werden und Abdrücke und Gummirückstände auf Möbeln hinterlassen. Um Schäden an Ihren Möbeln zu vermeiden, empfehlen wir Ihnen dringend, keine selbstklebende Filz pads zu kaufen, die in jedem Baumarkt erhältlich sind, und diese Pads auf der Unterseite der Gummi-„Füße“ anzubringen, bevor Sie das Gerät aufstellen.
- Stromquelle**
- Diese Soundbar ist für den Betrieb an einer normalen Wechselstromquelle ausgelegt. Für Europa funktioniert sie nur unter SMPS 110-240 V ~ 50/60 Hz. Versuchen Sie nicht, die Soundbar an einer anderen Stromquelle zu betreiben. Sie könnten Schäden an der Soundbar verursachen, die nicht durch die Gewährleistung abgedeckt sind.

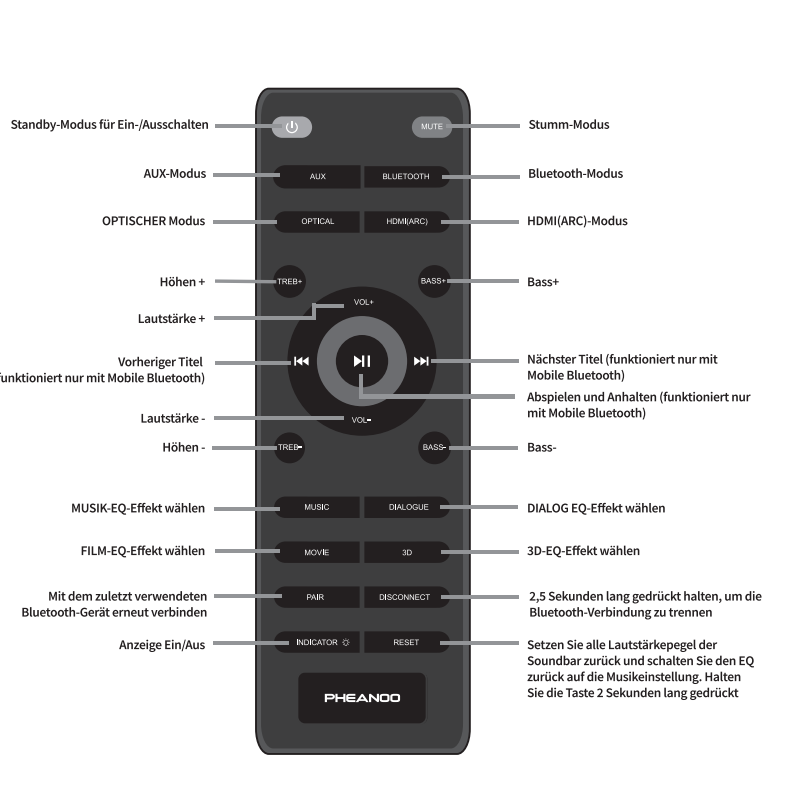
### Soundbar-Zubehör



### Übersicht über das Hauptgerät der Soundbar

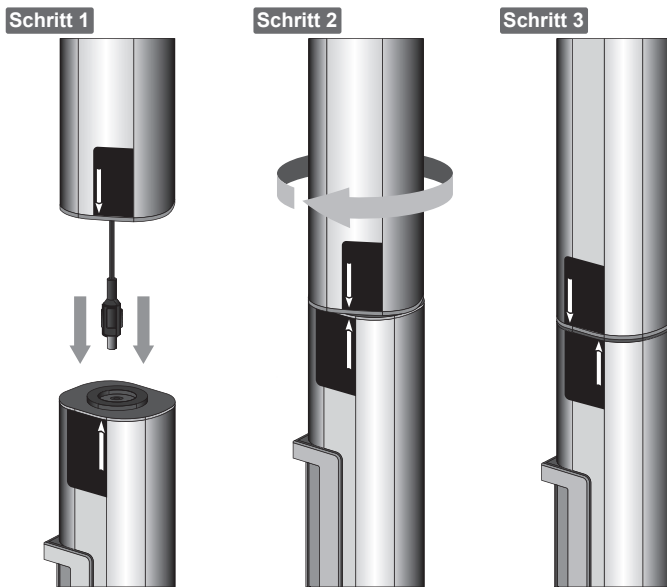


### Fernbedienung



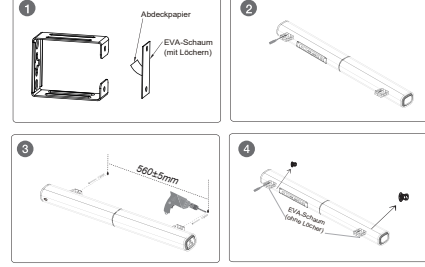
### Details zur Montage der Soundbar

- Stecken Sie den Audioanschluss in den Audioeingang einer anderen Haupteinheit.
- Richten Sie die Peile auf den Aufklebern aus.
- Drehen Sie ca. 20 Grad im Uhrzeigersinn, bis die zwei Teile fest einrasten.



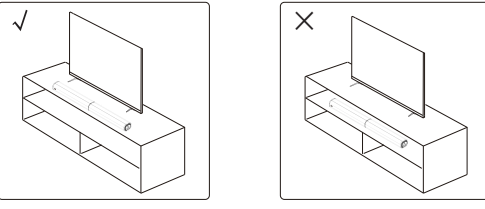
### Führen Sie die folgenden Schritte aus, um die Soundbar an der Wand zu montieren

- Kleben Sie 2 Stücke EVA-Schaumstoff (mit Lochern) auf die beiden Wandhalterungen, die an der Lochposition der Wandhalterungen ausgerichtet sind.
- Entfernen Sie die 4 Schrauben am hinteren Gehäuse der Soundbar, setzen Sie dann die 4 Schrauben fluchtend über die Schraublöcher der Wandhalterung ein (auf der Seite des aufgeklebten EVA-Schaums) und ziehen Sie die Schrauben wieder fest.
- Markieren Sie die beiden Positionen für die Aufhängung an der Wand entsprechend den beiden Positionen für die Aufhängung an der Rückseite der Soundbar. Bohren Sie dann zwei Löcher in die Wand, setzen Sie zunächst zwei Kunststoffdübel in die Wand ein und befestigen Sie dann die Aufhängeschrauben in den Löchern.
- Kleben Sie dann die 2 Stücke EVA-Schaumstoff (ohne Löcher) auf die beiden Wandhalterungen nach unten. Setzen Sie dann das hohle Kreuz in der Mitte der Halterung gegen die Schrauben an der Wand und hängen Sie die Soundbar schließlich an die Wand.



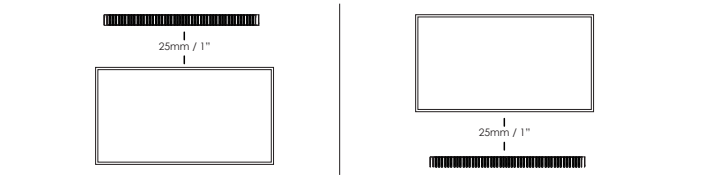
### Auf eine ebene Fläche stellen

Stellen Sie die Soundbar waagrecht auf eine ebene Fläche, wie z. B. ein TV-Möbel oder ein Regal, und richten Sie sie mittig mit dem TV-Bildschirm aus. Lassen Sie etwas Platz zwischen dem Lautsprecher und der Wand. Stellen Sie das Gerät nicht in einen Schrank oder Wandregal. Befolgen Sie diese Anleitung für eine optimale Tonsabgabe und einen guten Luftstrom um die Soundbar.



### An der Wand montieren

**WARNUNG:** Wenn Sie sich nicht zutrauen, die Soundbar korrekt und sicher an der Wand zu befestigen, sollten Sie die Hilfe eines erfahrenen Experten in Anspruch nehmen. Installieren Sie den Lautsprecher an einer senkrechten, festen, verstärkten Stelle der Wand. Bei Gipswänden empfiehlt es sich, für mehr Stabilität in die Streben zu schrauben. Für eine optimale Leistung sollten Sie einen Abstand von mindestens 25 mm zwischen der Soundbar und dem Fernseher einhalten.



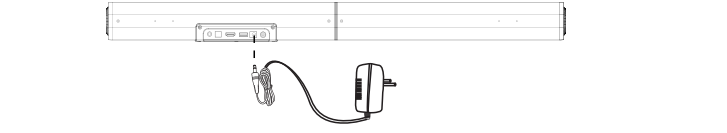
### Einstellung der Soundbar

- Stecken Sie das Netzkabel ein und die LED leuchtet auf.
- Drücken Sie die Taste BLUETOOTH/OPTICAL/AUX/HDMI (ARC) auf der Fernbedienung, um den Eingangsmodus umzuschalten. Die Anzeige kann in 5 verschiedene Farben wechseln, die die unterschiedlichen Eingangsmodi darstellen: Blau: im Bluetooth-Modus Gelb: im optischen Modus Grün: im AUX-Modus

Rosa: im USB-Modus Cyan: im HDMI (ARC)-Modus  
3. Wenn die Anzeigelampe an ist, drücken Sie die INDICATOR-Taste, um sie auszuschalten; Wenn die Kontrollleuchte erloschen ist, drücken Sie eine beliebige Taste auf dem Fernbedienung, um sie einzuschalten.

### Ein-/Aussschalten

- Stecken Sie das Netzkabel der Soundbar in eine Steckdose, sie geht automatisch in den Standby-Modus;
- Drücken Sie die Taste STANDBY an der Soundbar oder die Taste POWER auf der Fernbedienung, um die Soundbar einzuschalten. Wählen Sie die gewünschten Eingangsmodi aus, indem Sie die Taste BLUETOOTH/OPTICAL/AUX/HDMI(ARC) auf der Fernbedienung oder die Standby-Power an der Soundbar drücken.
- Zum Ausschalten halten Sie die STANDBY-Taste oder die POWER-Taste auf der Fernbedienung ca. 2 Sekunden lang gedrückt, die Soundbar wechselt in den Standby-Modus; ziehen Sie dann den Netzstecker aus der Steckdose.

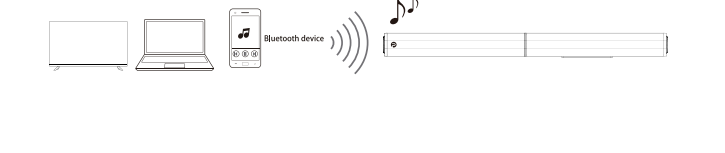


### Audio-Wiedergabe über BT-Verbindung

- Verwenden Sie entweder die Tasten auf dem Soundbar oder die Taste „BLUETOOTH“ auf der Fernbedienung, um den BT-Modus zu aktivieren. Eine blaue LED-Anzeige zeigt an, dass der BT-Modus ausgewählt wurde.
- Aktivieren Sie die Kopplungsfunktion auf Ihrem Telefon oder einem anderen kompatiblen Gerät und wählen Sie „D5“.
- Wenn die Kopplung erfolgreich war, hören Sie einen Ton und die LED blinkt an.
- Die Fernbedienung enthält Steuererläuterung für die BT-Modus-Wiedergabe.

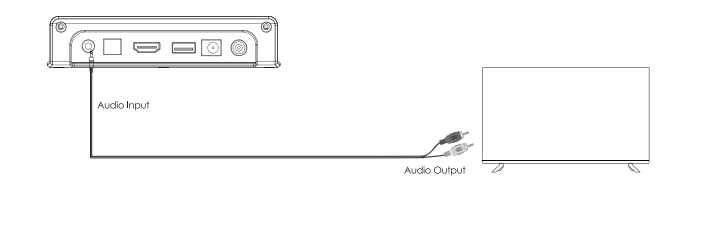
**Anmerkungen:**

- Wenn Ihr Kopplungsgerät ausgeschaltet oder manuell getrennt wird, wechselt die Soundbar automatisch in den Kopplungsmodus
- Wenn das angeschlossene Gerät ausgeschaltet oder manuell getrennt wird, wechselt die Soundbar automatisch in den Kopplungsmodus. Erfolgreich verbundene Geräte verbinden sich erneut, sobald Sie wieder in Funkreichweite (10 Meter) sind. Um sich mit anderen Geräten zu verbinden, wiederholen Sie die obigen Paarung-Schritte.
- Es gibt keine automatische Abschaltung im Kopplungsmodus. Die Soundbar bleibt im Kopplungsmodus, auch wenn kein Gerät gekoppelt ist, also schalten Sie sie aus, wenn sie nicht benutzt wird.



### Audio-Eingang (Aux)-Anschluss

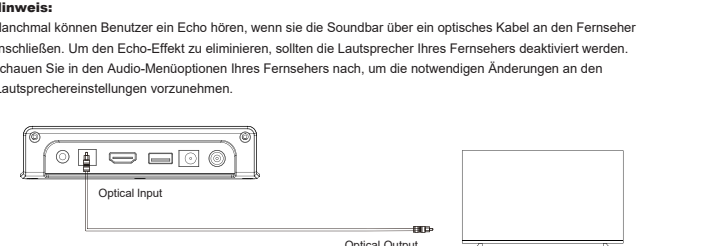
- Verwenden Sie entweder die Tasten am Soundbar oder die „AUX“-Taste auf der Fernbedienung, um den AUX-Modus zu aktivieren. Eine grüne LED-Anzeige zeigt an, dass der AUX-Modus ausgewählt wurde.
- Die Wiedergabefunktionen (Wiedergabe/Pause, Titel, Paarung) können im AUX-Modus nicht über die Soundbar-Fernbedienung eingestellt werden. Andere Wiedergabefunktionen können über die Tasten am Soundbar gesteuert werden.



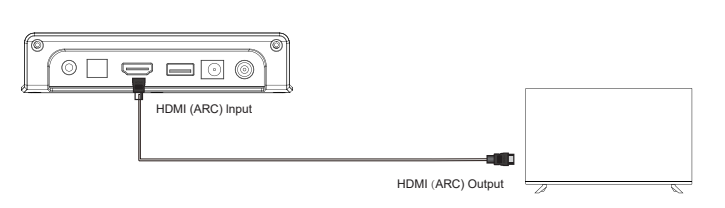
### Optischer Anschluss

- Verwenden Sie diese Betriebsart, um Musik vom optischen Digitaleingang, z. B. von einem Fernseher, auf Ihre Soundbar (A) abzuspielen. Der Fernseher muss über einen optischen Digitalausgang verfügen. Verwenden Sie das mitgelieferte optische Kabel, um die Verbindung herzustellen. Gehen Sie wie folgt vor:
- Schließen Sie das optische Kabel an den optischen Digitalausgang Ihres Fernsehers an.
  - Schließen Sie dann das optische Kabel an den optischen Digitalingang Ihrer Soundbar an.
  - Starten Sie die Wiedergabe auf dem Fernseher.
  - Drücken Sie die OPTICAL-Taste auf der Fernbedienung, um den OPTICAL-Modus auszuwählen.
  - Mit den Lautstärkeknöpfen wählen Sie die Lautstärke an Ihre Bedürfnisse anpassen.
  - Wenn Sie möchten, können Sie die Audioeinstellungen mit den entsprechenden Tasten auf der Fernbedienung ändern.

**Hinweis:** Manchmal können Benutzer ein Echo hören, wenn sie die Soundbar über ein optisches Kabel an den Fernseher anschließen. Um den Echo-Effekt zu eliminieren, sollten sie den Lautsprecher Ihres Fernsehers deaktiviert werden. Schauen Sie in den Audio-Menüoptionen Ihres Fernsehers nach, um die notwendigen Änderungen an den Lautsprecherereinstellungen vorzunehmen.



- Hinweis:**
- Der Fernseher ist an einen HDMI (ARC)-Port mit Soundbar angeschlossen. Unterschiedliche Fernsehgeräte haben möglicherweise unterschiedliche Setup-Menüs, aber der Operationsschritt ist der gleiche.
  - Wenn Sie in der Zwischenzeit die TV-Box anschließen müssen, verbinden Sie zuerst den HDMI (ARC)-Anschluss und koppeln Sie ihn mit der Soundbar. Dann die TV-Box anschließen.



### FEHLERBEHEBUNG

PROBLEMFehler	MÖGLICHE URSACHE	LÖSUNG
Die Lautstärke verringert sich, wenn das Gerät eingeschaltet wird.	Die automatische Lautstärkeanpassung ist aktiviert. Um übermäßige Lautstärke zu vermeiden, regelt das Gerät seine Lautstärke automatisch innerhalb eines bestimmten Pegels, wenn das Gerät eingeschaltet wird.	Drehen Sie die Lautstärke nach Bedarf hoch.
Ein Geräusch ist zu hören.	Die Soundbar befindet sich zu nahe an einem anderen digitalen oder hochfrequenten Gerät.	Entfernen Sie diese Geräte von der Soundbar.
Das Gerät kann nicht mit der Fernbedienung bedient werden.	Das Gerät befindet sich außerhalb des Betriebsbereichs. Die Batterien sind schwach.	Verwenden Sie die Fernbedienung innerhalb des Betriebsbereichs. Ersetzen Sie sie durch neue Batterien.
Der Fernseher kann nicht mit der Fernbedienung bedient werden.	Der Fernbedienungssensor der Soundbar ist direktem Sonnenlicht oder starker Beleuchtung ausgesetzt. Das Gerät blockiert den Fernbedienungssensor des Fernsehers.	Stellen Sie die Beleuchtungswinkel ein oder positionieren Sie die Soundbar neu. Stellen Sie sicher, dass unser Produkt nicht im Sonnenlicht verwendet werden kann. Stellen Sie das Gerät so auf, dass es den Fernbedienungssensor des Fernsehers nicht behindert.
Ein Gerät kann sich nicht mit der Soundbar verbinden oder das Gerät kann nicht mit einem Bluetooth-Gerät verbunden werden.	Die Bluetooth-Funktion des Geräts ist nicht aktiviert, nicht gepaart oder nicht richtig verbunden. Bluetooth ist nicht als Eingangsquelle gewählt. Das Gerät ist mit einem anderen Bluetooth-Gerät verbunden. Das Gerät ist zu weit vom Bluetooth-Gerät entfernt. Ein Gerät, das elektromagnetische Wellen aussendet (z. B. ein Mikrowellengerät, ein drahtloses Gerät usw.), kann in der Nähe platziert werden.	Starten Sie die Soundbar neu und versuchen Sie die Kopplung erneut. Sie haben die Bluetooth-Funktion des Geräts nicht aktiviert. Sie sind in der Bedienungsanleitung des Geräts nach, wie Sie die Funktion aktivieren und das Gerät korrekt anschließen. Die Soundbar ist bereits mit einem anderen Bluetooth-Gerät verbunden. Trennen Sie das angeschlossene Gerät und versuchen Sie es dann erneut. Wählen Sie Bluetooth als Eingangsquelle. Haben Sie die Kopplung des aktuell verbundenen Bluetooth-Geräts auf und koppeln Sie es mit dem gewünschten Bluetooth-Gerät. Bringen Sie das Bluetooth-Gerät näher an dieses Gerät heran.
Es erfolgt keine Tonsabgabe von der Soundbar.	Die Lautstärke von Soundbar oder TV/Videorecorder ist zu niedrig eingestellt. Das Netzkabel des Geräts ist nicht richtig angeschlossen. Eingangsbuchsen an einem Wiedergabegerät sind angeschlossen.	Erhöhen Sie die Lautstärke an der Soundbar oder der TV/Videorecorder. Vergewissern Sie sich, dass das Netzkabel des Geräts sicher an eine Netzsteckdose angeschlossen ist. Verbinden Sie die Eingangsbuchse an der Soundbar und die Ausgangsbuchse am Abzweigplatz.
Keine Verbindung zwischen Subwoofer und Soundbar	Wenn Soundbar und Fernseher oder andere Geräte mit einem Audiokabel über den TV-Anschluss (ARC) verbunden sind, wählen Sie den richtigen Audioeingang und -ausgang. Vergewissern Sie sich, dass die digitale Audioausgabe am Wiedergabegerät auf das PCM-Format eingestellt ist. Da das Ausgangsformat unserer Soundbar PCM ist, wird das Dekoderformat des Fernsehers oder anderer Geräte auf den PCM-Zustand eingestellt, wenn sie verwendet wird.	Verwenden Sie dieses Gerät nicht in der Nähe von Geräten, die elektromagnetische Wellen aussenden, platziert werden. Verwenden Sie ein Bluetooth-Gerät, das das Protokoll unterstützt.
Die Tonqualität der Audio-Wiedergabe von einem verbundenen Bluetooth-Gerät ist schlecht und die Verbindung ist nicht stabil.	Das Bluetooth-Gerät, das Sie verwenden, unterstützt das Protokoll möglicherweise aus irgendeinem Grund nicht richtig. Das im Bluetooth-Gerät registrierte Verbindungsprofil funktioniert möglicherweise aus irgendeinem Grund nicht richtig.	Verwenden Sie ein Bluetooth-Gerät, das das Protokoll unterstützt. Löschen Sie das Verbindungsprofil im Bluetooth-Gerät und verbinden Sie dann das Bluetooth-Gerät mit diesem Gerät.
Der Ton ist verzerrt oder hallt.	Die TV-Lautstärke ist nicht stumm geschaltet. Wenn Sie Audio vom Fernseher über die Soundbar weitergeben, stellen Sie sicher, dass der Fernseher stummgeschaltet ist.	Stellen Sie das Gerät näher an die Soundbar, oder entfernen Sie ein Hindernis zwischen dem Gerät und der Soundbar.

PROBLEMFehler	MÖGLICHE URSACHE	LÖSUNG
Die Lautstärke verringert sich, wenn das Gerät eingeschaltet wird.	Die automatische Lautstärkeanpassung ist aktiviert. Um übermäßige Lautstärke zu vermeiden, regelt das Gerät seine Lautstärke automatisch innerhalb eines bestimmten Pegels, wenn das Gerät eingeschaltet wird.	Drehen Sie die Lautstärke nach Bedarf hoch.
Ein Geräusch ist zu hören.	Die Soundbar befindet sich zu nahe an einem anderen digitalen oder hochfrequenten Gerät.	Entfernen Sie diese Geräte von der Soundbar.
Das Gerät kann nicht mit der Fernbedienung bedient werden.	Das Gerät befindet sich außerhalb des Betriebsbereichs. Die Batterien sind schwach.	Verwenden Sie die Fernbedienung innerhalb des Betriebsbereichs. Ersetzen Sie sie durch neue Batterien.
Der Fernseher kann nicht mit der Fernbedienung bedient werden.	Der Fernbedienungssensor der Soundbar ist direktem Sonnenlicht oder starker Beleuchtung ausgesetzt. Das Gerät blockiert den Fernbedienungssensor des Fernsehers.	Stellen Sie die Beleuchtungswinkel ein oder positionieren Sie die Soundbar neu. Stellen Sie sicher, dass unser Produkt nicht im Sonnenlicht verwendet werden kann. Stellen Sie das Gerät so auf, dass es den Fernbedienungssensor des Fernsehers nicht behindert.
Ein Gerät kann sich nicht mit der Soundbar verbinden oder das Gerät kann nicht mit einem Bluetooth-Gerät verbunden werden.	Die Bluetooth-Funktion des Geräts ist nicht aktiviert, nicht gepaart oder nicht richtig verbunden. Bluetooth ist nicht als Eingangsquelle gewählt. Das Gerät ist mit einem anderen Bluetooth-Gerät verbunden. Das Gerät ist zu weit vom Bluetooth-Gerät entfernt. Ein Gerät, das elektromagnetische Wellen aussendet (z. B. ein Mikrowellengerät, ein drahtloses Gerät usw.), kann in der Nähe platziert werden.	Starten Sie die Soundbar neu und versuchen Sie die Kopplung erneut. Sie haben die Bluetooth-Funktion des Geräts nicht aktiviert. Sie sind in der Bedienungsanleitung des Geräts nach, wie Sie die Funktion aktivieren und das Gerät korrekt anschließen. Die Soundbar ist bereits mit einem anderen Bluetooth-Gerät verbunden. Trennen Sie das angeschlossene Gerät und versuchen Sie es dann erneut. Wählen Sie Bluetooth als Eingangsquelle. Haben Sie die Kopplung des aktuell verbundenen Bluetooth-Geräts auf und koppeln Sie es mit dem gewünschten Bluetooth-Gerät. Bringen Sie das Bluetooth-Gerät näher an dieses Gerät heran.
Es erfolgt keine Tonsabgabe von der Soundbar.	Die Lautstärke von Soundbar oder TV/Videorecorder ist zu niedrig eingestellt. Das Netzkabel des Geräts ist nicht richtig angeschlossen. Eingangsbuchsen an einem Wiedergabegerät sind angeschlossen.	Erhöhen Sie die Lautstärke an der Soundbar oder der TV/Videorecorder. Vergewissern Sie sich, dass das Netzkabel des Geräts sicher an eine Netzsteckdose angeschlossen ist. Verbinden Sie die Eingangsbuchse an der Soundbar und die Ausgangsbuchse am Abzweigplatz.
Keine Verbindung zwischen Subwoofer und Soundbar	Wenn Soundbar und Fernseher oder andere Geräte mit einem Audiokabel über den TV-Anschluss (ARC) verbunden sind, wählen Sie den richtigen Audioeingang und -ausgang. Vergewissern Sie sich, dass die digitale Audioausgabe am Wiedergabegerät auf das PCM-Format eingestellt ist. Da das Ausgangsformat unserer Soundbar PCM ist, wird das Dekoderformat des Fernsehers oder anderer Geräte auf den PCM-Zustand eingestellt, wenn sie verwendet wird.	Verwenden Sie dieses Gerät nicht in der Nähe von Geräten, die elektromagnetische Wellen aussenden, platziert werden. Verwenden Sie ein Bluetooth-Gerät, das das Protokoll unterstützt.
Die Tonqualität der Audio-Wiedergabe von einem verbundenen Bluetooth-Gerät ist schlecht und die Verbindung ist nicht stabil.	Das Bluetooth-Gerät, das Sie verwenden, unterstützt das Protokoll möglicherweise aus irgendeinem Grund nicht richtig. Das im Bluetooth-Gerät registrierte Verbindungsprofil funktioniert möglicherweise aus irgendeinem Grund nicht richtig.	Verwenden Sie ein Bluetooth-Gerät, das das Protokoll unterstützt. Löschen Sie das Verbindungsprofil im Bluetooth-Gerät und verbinden Sie dann das Bluetooth-Gerät mit diesem Gerät.
Der Ton ist verzerrt oder hallt.	Die TV-Lautstärke ist nicht stumm geschaltet. Wenn Sie Audio vom Fernseher über die Soundbar weitergeben, stellen Sie sicher, dass der Fernseher stummgeschaltet ist.	Stellen Sie das Gerät näher an die Soundbar, oder entfernen Sie ein Hindernis zwischen dem Gerät und der Soundbar.

PROBLEMFehler	MÖGLICHE URSACHE	LÖSUNG
Die Lautstärke verringert sich, wenn das Gerät eingeschaltet wird.	Die automatische Lautstärkeanpassung ist aktiviert. Um übermäßige Lautstärke zu vermeiden, regelt das Gerät seine Lautstärke automatisch innerhalb eines bestimmten Pegels, wenn das Gerät eingeschaltet wird.	Drehen Sie die Lautstärke nach Bedarf hoch.
Ein Geräusch ist zu hören.	Die Soundbar befindet sich zu nahe an einem anderen digitalen oder hochfrequenten Gerät.	Entfernen Sie diese Geräte von der Soundbar.
Das Gerät kann nicht mit der Fernbedienung bedient werden.	Das Gerät befindet sich außerhalb des Betriebsbereichs. Die Batterien sind schwach.	Verwenden Sie die Fernbedienung innerhalb des Betriebsbereichs. Ersetzen Sie sie durch neue Batterien.
Der Fernseher kann nicht mit der Fernbedienung bedient werden.	Der Fernbedienungssensor der Soundbar ist direktem Sonnenlicht oder starker Beleuchtung ausgesetzt. Das Gerät blockiert den Fernbedienungssensor des Fernsehers.	Stellen Sie die Beleuchtungswinkel ein oder positionieren Sie die Soundbar neu. Stellen Sie sicher, dass unser Produkt nicht im Sonnenlicht verwendet werden kann. Stellen Sie das Gerät so auf, dass es den Fernbedienungssensor des Fernsehers nicht behindert.
Ein Gerät kann sich nicht mit der Soundbar verbinden oder das Gerät kann nicht mit einem Bluetooth-Gerät verbunden werden.	Die Bluetooth-Funktion des Geräts ist nicht aktiviert, nicht gepaart oder nicht richtig verbunden. Bluetooth ist nicht als Eingangsquelle gewählt. Das Gerät ist mit einem anderen Bluetooth-Gerät verbunden. Das Gerät ist zu weit vom Bluetooth-Gerät entfernt. Ein Gerät, das elektromagnetische Wellen aussendet (z. B. ein Mikrowellengerät, ein drahtloses Gerät usw.), kann in der Nähe platziert werden.	Starten Sie die Soundbar neu und versuchen Sie die Kopplung erneut. Sie haben die Bluetooth-Funktion des Geräts nicht aktiviert. Sie sind in der Bedienungsanleitung des Geräts nach, wie Sie die Funktion aktivieren und das Gerät korrekt anschließen. Die Soundbar ist bereits mit einem anderen Bluetooth-Gerät verbunden. Trennen Sie das angeschlossene Gerät und versuchen Sie es dann erneut. Wählen Sie Bluetooth als Eingangsquelle. Haben Sie die Kopplung des aktuell verbundenen Bluetooth-Geräts auf und koppeln Sie es mit dem gewünschten Bluetooth-Gerät. Bringen Sie das Bluetooth-Gerät näher an dieses Gerät heran.
Es erfolgt keine Tonsabgabe von der Soundbar.	Die Lautstärke von Soundbar oder TV/Videorecorder ist zu niedrig eingestellt. Das Netzkabel des Geräts ist nicht richtig angeschlossen. Eingangsbuchsen an einem Wiedergabegerät sind angeschlossen.	Erhöhen Sie die Lautstärke an der Soundbar oder der TV/Videorecorder. Vergewissern Sie sich, dass das Netzkabel des Geräts sicher an eine Netzsteckdose angeschlossen ist. Verbinden Sie die Eingangsbuchse an der Soundbar und die Ausgangsbuchse am Abzweigplatz.
Keine Verbindung zwischen Subwoofer und Soundbar	Wenn Soundbar und Fernseher oder andere Geräte mit einem Audiokabel über den TV-Anschluss (ARC) verbunden sind, wählen Sie den richtigen Audioeingang und -ausgang. Vergewissern Sie sich, dass die digitale Audioausgabe am Wiedergabegerät auf das PCM-Format eingestellt ist. Da das Ausgangsformat unserer Soundbar PCM ist, wird das Dekoderformat des Fernsehers oder anderer Geräte auf den PCM-Zustand eingestellt, wenn sie verwendet wird.	Verwenden Sie dieses Gerät nicht in der Nähe von Geräten, die elektromagnetische Wellen aussenden, platziert werden. Verwenden Sie ein Bluetooth-Gerät, das das Protokoll unterstützt.
Die Tonqualität der Audio-Wiedergabe von einem verbundenen Bluetooth-Gerät ist schlecht und die Verbindung ist nicht stabil.	Das Bluetooth-Gerät, das Sie verwenden, unterstützt das Protokoll möglicherweise aus irgendeinem Grund nicht richtig. Das im Bluetooth-Gerät registrierte Verbindungsprofil funktioniert möglicherweise aus irgendeinem Grund nicht richtig.	Verwenden Sie ein Bluetooth-Gerät, das das Protokoll unterstützt. Löschen Sie das Verbindungsprofil im Bluetooth-Gerät und verbinden Sie dann das Bluetooth-Gerät mit diesem Gerät.
Der Ton ist verzerrt oder hallt.	Die TV-Lautstärke ist nicht stumm geschaltet. Wenn Sie Audio vom Fernseher über die Soundbar weitergeben, stellen Sie sicher, dass der Fernseher stummgeschaltet ist.	Stellen Sie das Gerät näher an die Soundbar, oder entfernen Sie ein Hindernis zwischen dem Gerät und der Soundbar.

\*FCC-Warnung Dieses Gerät entspricht Teil 15 der FCC-Bestimmungen. Der Betrieb unterliegt den folgenden zwei Bedingungen:

- Dieses Gerät darf keine schädlichen Interferenzen verursachen, und (2) dieses Gerät muss alle empfangenen Interferenzen akzeptieren, einschließlich Interferenzen, die einen unerwünschten Betrieb verursachen können.
- Hinweis: Dieses Gerät wurde getestet und entspricht den Grenzwerten für ein digitales Gerät der Klasse B, gemäß Teil 15 der FCC-Vorschriften. Diese Grenzwerte sind so ausgelegt, dass sie einen angemessenen Schutz gegen schädliche Störungen in einer Wohnanlage bieten. Dieses Gerät erzeugt und verwendet Hochfrequenzenergie und kann diese abstrahlen. Wenn es nicht gemäß den Anweisungen installiert und verwendet wird, kann es schädliche Störungen im Funkverkehr verursachen. Es kann jedoch nicht garantiert werden, dass bei einer bestimmten Installation keine Störungen auftreten. Wenn dieses Gerät den Radio- oder Fernsehempfang stört, was durch Aus- und Einschalten des Geräts festgestellt werden kann, sollte der Benutzer versuchen, die Störung durch eine oder mehrere der folgenden Maßnahmen zu beheben:
- Richten Sie die Empfangsantenne neu aus oder verlegen Sie sie - Vergrößern Sie den Abstand zwischen dem Gerät und dem Empfänger.
  - Schließen Sie das Gerät an eine Steckdose an, die zu einem anderen Stromkreis gehört als die, an die der Empfänger angeschlossen ist.
  - Konsultieren Sie den Händler oder einen erfahrenen Radio-/Fernsehtechnikern um Hilfe.

Hinweis: Der Empfänger ist nicht verantwortlich für Änderungen oder Modifikationen, die nicht ausdrücklich von der für die Einhaltung der Vorschriften verantwortlichen Partei genehmigt wurden. Solche Modifikationen könnten die Berechtigung des Benutzers zum Betrieb des Geräts aufheben. Das Gerät wurde so beworben, dass es die schädlichen RF-Belastungsanforderungen erfüllt. Um die FCC-Richtlinien zur HF-Belastung einzuhalten, muss der Abstand zwischen dem Strahler und Ihrem Körper mindestens 20 cm betragen und durch die Betriebs- und Installationskonfiguration des Senders und seiner Antenne(n) vollständig unterstützt werden.

**IC-Warnung** Dieses Gerät erfüllt die Lizenzfrei(n) RSS-Norm(en) der Industry Canada. Der Betrieb unterliegt den folgenden zwei Bedingungen: (1) dieses Gerät darf keine Interferenzen verursachen und (2) dieses Gerät muss alle Interferenzen akzeptieren, einschließlich Interferenzen, die einen unerwünschten Betrieb des Geräts verursachen können.\*  
Le présent appareil est conforme aux CNR d'Industrie Canada applicables aux appareils radio exempts de licence. L'exploitation est autorisée aux deux conditions suivantes : (1) l'appareil ne doit pas produire de brouillage, et (2) l'utilisateur de l'appareil doit accepter tout brouillage radioélectrique subi, même si le brouillage est susceptible d'en compromettre le fonctionnement. The device has been evaluated to meet general RF exposure requirement. To maintain compliance with RSS-102 – Radio Frequency (RF) Exposure guidelines, this equipment should be installed and operated with a minimum distance of 20cm between the radiator and your body. le dispositif de a été évalué à répondre général if exposition exigence, pour maintenir la conformité avec les directives d'exposition du RSS-102-Radio Fréquence (RF), ce matériel doit être installé et exploité à une distance minimale de 20 cm entre le radiateur et votre corps.

**WEEE NOTICE:** When this symbol appears on a product, this indicates that the product is subject to the European Directive 2012/19/EU. All old electrical and electronic devices must be separated from normal household waste, and disposed of at designated waste facilities. The correct disposal of old devices in this manner will prevent environmental pollution and human health hazards. For further information about proper disposal, contact your local authorities, waste disposal office or the shop where you bought the device.

**Manufacturer:**  
Room 1209, Gebu unified Building Block 3, Hongxing Community, Songgang Street  
Bao'an District, Shenzhen China  
info@pheanoo.com

**Pheanoo EU representative Address:**  
Puhui Import and Export GmbH  
Südwestring 15  
11234 Frankfurt (Oder)  
admin@puhui.jk.de

**Pheanoo British representative Address:**  
SaskiNew Accounting Ltd  
10 Dulver Street, Coventry CV5 8BZ  
v1212@skemw.de

