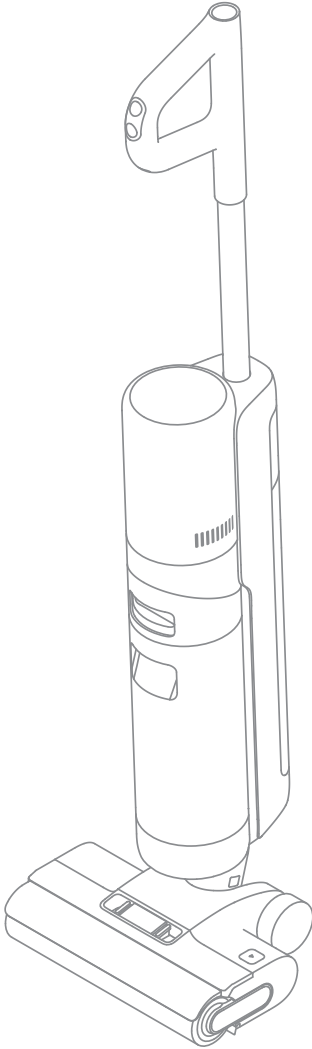


# Dreame H12 Pro

## Wet and Dry Vacuum User Manual



The illustrations in this manual are for reference only.  
Please refer to the actual product.

**dreame**

# THANK YOU

FOR PURCHASING THIS DREAME  
WET AND DRY VACUUM.

---

## Registration Quick Start

Welcome to register a Dreame account by scanning the QR code. You are available for the **User Manual** and **Special Offers**.



---

With it you are obtaining a high quality product that is engineered for optimal performance.

If you have any questions on the product, please contact us: [aftersales@dreame.tech](mailto:aftersales@dreame.tech).

---

## Contents

<b>EN</b>	User Manual	001
<b>IT</b>	Manuale utente	019

## Important Safety Instructions For Household Use Only

- Please read this manual carefully before use and retain it for future reference.
- When using an electrical appliance, basic precautions should always be followed, including the following:
- READ ALL INSTRUCTIONS BEFORE USING (THIS APPLIANCE). Failure to follow the warnings and instructions may result in electric shock, fire and/or serious injury.

### **WARNING-** To reduce the risk of fire, electric shock, or injury:

- Use only as described in this user guide. Use only manufacturer's recommended attachments.
- Use indoors only, on non-carpeted floor surfaces such as vinyl, tile, sealed wood, etc. Be careful not to run over loose objects or the edges of area rugs. Stalling the brush may result in premature belt failure.
- This appliance should not be used by children younger than 8 years old nor persons with physical, sensory, intellectual deficiencies, or limited experience or knowledge without the supervision of a parent or guardian to ensure safe operation and to avoid any risks. Cleaning and maintenance shall not be performed by children without supervision.
- Do not use a flammable or combustible liquid to clean floors.
- Do not use to pick up flammable or combustible liquids, such as gasoline. Do not use in areas where flammable or combustible liquids may be present.
- Do not immerse the appliance in liquid.
- Plastic film can be dangerous. To avoid the danger of suffocation, keep it away from children.
- Keep hair, loose clothing, fingers, and all parts of the body away from openings and moving parts of the appliance and its accessories.
- Use only officially-approved floor cleaner as described in the user guide.
- Do not put any object into openings. Do not use the appliance when any opening is blocked; keep free of dust, lint, hair, and anything that may inhibit air flow.
- Keep ground cables away from the appliance when using it, because a hazard may occur if the appliance runs over a supply cord.
- Do not use it without filters in place.
- Do not use the appliance with a damaged attachment (eg: Charging base, Supply cord etc.). If the attachment is damaged, it must be replaced by the manufacturer, its service agent or similar qualified persons in order to avoid hazards.
- Do not pick up toxic material (chlorine bleach, ammonia, drain cleaner, etc.). Do not pick up hard or sharp objects such as glass, nails, screws, coins, etc.


- Do not use the appliance in an enclosed space filled with vapour given off by oil-based paint, paint thinner, some moth-proofing substances, flammable dust, or other explosive or toxic vapour. Do not pick up anything that is burning or smoking, such as cigarettes, matches or hot ashes.
- Do not pull or carry adapter by cable, use cable as a handle, close door on cable, or pull cable around sharp edges or corners.
- Switch off and unplug when not in use, before cleaning, maintaining or servicing the appliance, and before connecting or disconnecting the tool with a moving brush.
- Do not use an appliance that is damaged or modified. Damaged or modified appliance may exhibit unpredictable behavior resulting in fire, explosion, or risk of injury.
- Do not expose the appliance to fire or excessive temperature. Exposure to fire or excessive temperature may cause an explosion.
- Ensure that the appliance is placed on a horizontal surface. Do not use the appliance at the same position if the appliance is equipped with a brush roller and the handle is not completely upright. Do not store the appliance in a place where it may freeze.
- Use extra care when cleaning on stairs.
- Prevent unintentional starting. Ensure the switch is in the OFF-position before picking up or carrying the appliance. Carrying the appliance with your finger on the switch or energizing appliance that have the switch on invites accidents.
- Have servicing performed by a qualified repair person using only identical replacement parts. This will ensure that the safety of the appliance is maintained.
- Do not modify or attempt to repair the appliance except as indicated in the instructions for use and care.
- If appliance has been dropped, damaged, left outdoors, dropped into water, or is not working as it should, never attempt to operate it. Please have it repaired at an authorized service center.

### Battery and Charging

- Do not use in extremely hot or cold environments (below 0°C / 32°F or above 40°C / 104°F). Please charge the appliance in temperature above 0°C / 32°F and below 40°C / 104°F).
- For the purpose of recharging the appliance, only use the charging base provided with this appliance. Use only with HCB3 charging base.
- A charging base that is suitable for one type of appliance may create a risk of fire when used with another one.
- Follow all charging instructions and do not charge the appliance outside of the temperature range specified in the battery as doing so increases the risk of fire.
- Charging base output terminals should not be short-circuited. Do not use it with a damaged charging base. If the appliance has been dropped, damaged, left outdoors, dropped into water, or is not working as it should, return it to a service center.
- Keep the charging base cable away from heated surfaces. Do not handle the charging base plug or appliance with wet hands. To unplug, grasp the charging base plug, rather than the cable.
- This appliance contains batteries that are non-replaceable.
- Charging base is equipped with drying function and only suitable for drying this appliance's brush.

### SAVE THESE INSTRUCTIONS

 class II equipment

 time-lag miniature fuse-link where T 3.15A is the symbol for the time/current characteristic

 detachable supply unit

 read operator's manual

We, Dreame Trading (Tianjin) Co., Ltd., hereby, declares that this equipment is in compliance with the applicable Directives and European Norms, and amendments. The full text of the EU declaration of conformity is available at the following internet address: <https://global.dreameotech.com>

For detailed e-manual, please go to <https://global.dreameotech.com/pages/user-manuals-and-faqs>

### Packing List



Handle

Main Body

Replacement Filter

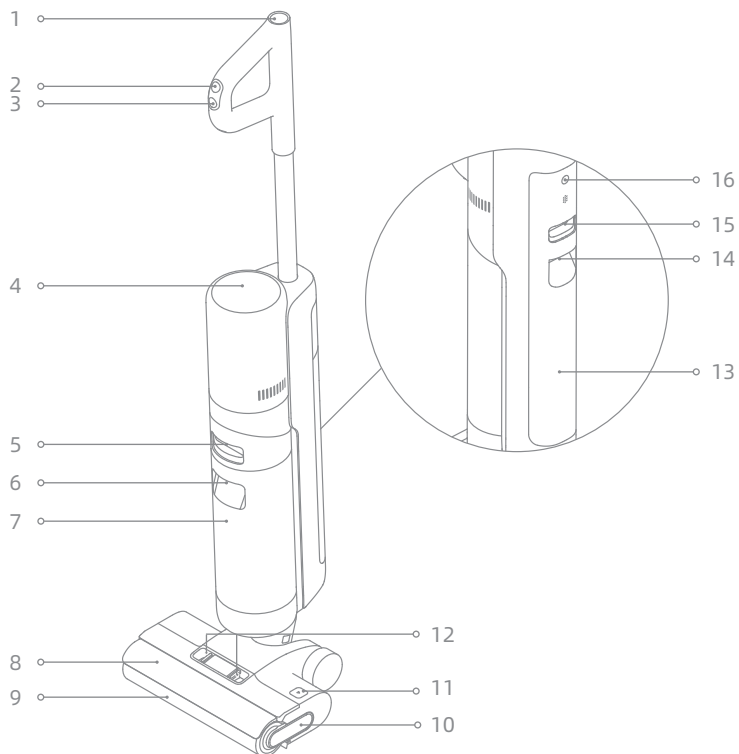
Cleaning Brush

Charging Base

Storage Box

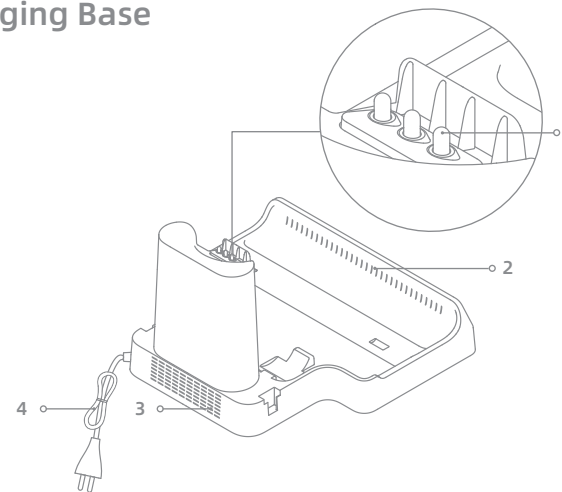
Spare Brush Roller

Wet and Dry Vacuum



- |                                  |                                       |   |
|----------------------------------|---------------------------------------|---|
| 1 Self-Cleaning Button           | 8 Brush Roller Cover                  | 15 Clean Water Tank Release Button  |
| 2 Mode Switch                    | 9 Brush Roller                        | 16 Voice Prompt Button  |
| 3 Power Switch                   | 10 Brush Roller Handle                | <ul style="list-style-type: none"> <li>• Press briefly to activate the voice prompt or adjust the volume.</li> <li>• Press and hold for 3 seconds to set the language. Press to switch between languages. Press and hold to confirm the selection.</li> </ul> |
| 4 Display Screen                 | 11 Brush Roller Release Button        |   |
| 5 Used Water Tank Release Button | 12 Brush Roller Cover Release Buttons |   |
| 6 Used Water Tank Handle         | 13 Clean Water Tank                   |   |
| 7 Used Water Tank                | 14 Clean Water Tank Handle            |   |

Charging Base



- 1 Charging Contacts
- 2 Air-Drying Outlet
- 3 Air-Drying Inlet
- 4 Power Cord

Display Screen



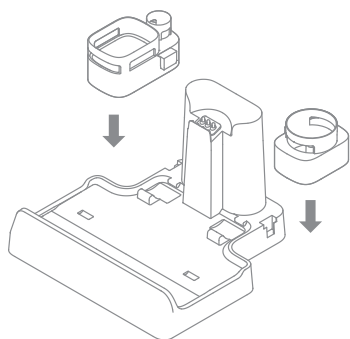
- |                            |   |   |
|----------------------------|---|---|
| 1 Ultra Mode               | 5 Error Messages  | 6 Drying Mode   |
| 2 Suction Mode             | <ul style="list-style-type: none"> <li>Insufficient water in the Clean Water Tank</li> <li>Used Water Tank full</li> <li>Blocked Tube</li> <li>Brush roller stuck / Brush roller not installed</li> </ul> | 7 Auto Mode   |
| 3 Battery Status Indicator |   | 8 Dirt Level Indicator  |
| 4 Self-Cleaning            |   | The color of the indicator changes in real time according to the amount of dirt |

Note: If the appliance is not working properly, the screen display will show an error message. Please refer to the troubleshooting table to find your solution.

# Installation

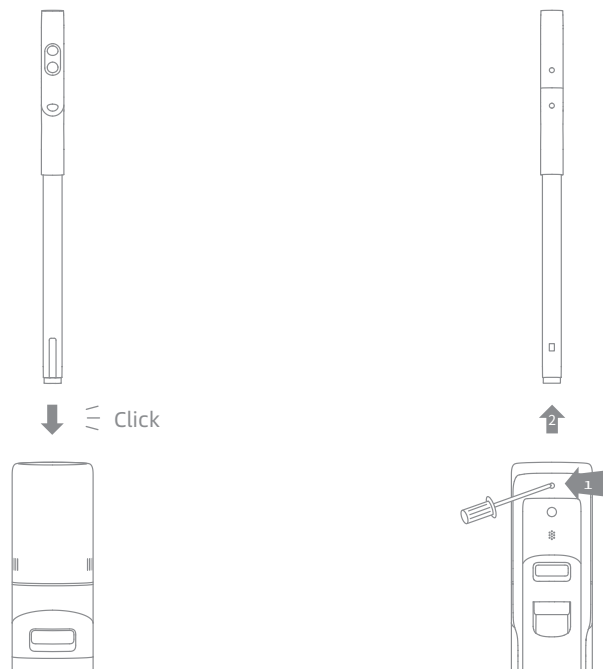
## Storage Box Installation

Install the storage box onto the charging base as shown in the diagram.



## Assembly and Disassembly of Handle

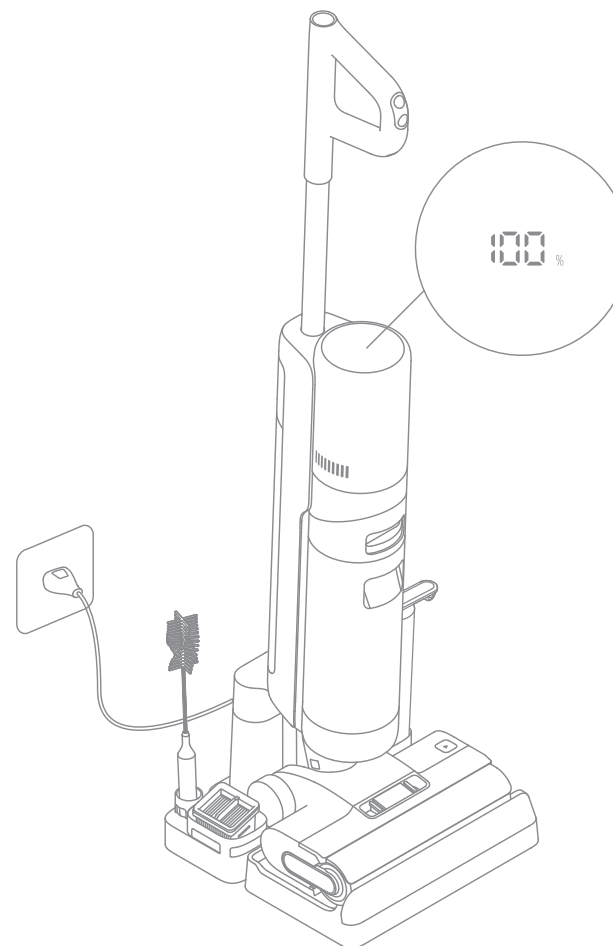
Insert the end of the handle vertically into the port on the top of the vacuum as indicated until you hear a click.



Note: To disassemble, press the contacts in the hole on the back of the appliance with the appropriate tool and pull the handle upwards at the same time.

# Charging

1. Place the charging base against a wall on level ground and connect it to a power source. Fully charge the appliance before first use.
2. Place the appliance on the charging base. When the voice prompt "Charging Started" is displayed, the appliance activates the charging mode. When charging, the number on the display screen represents the current battery level as a percentage. When the number reaches 100, the battery is fully charged.



### Note:

- If there is no operation within 10 minutes of being fully charged, the vacuum will enter sleep mode. Please restart the appliance if you need to use it.
- To extend the battery life time, the battery keeps cooling down for about one hour automatically after you have used the appliance for a long time.

# How to Use

## Working Modes

The appliance will start in auto mode by default. You can switch to the suction mode or the Ultra Mode based on your needs.



### Auto Mode

While cleaning the floor, the appliance will automatically adjust its suction power according to different situations.



### Ultra Mode

Preparing Ultra Mode, please wait for 30 seconds. This mode is suitable for deep cleaning.

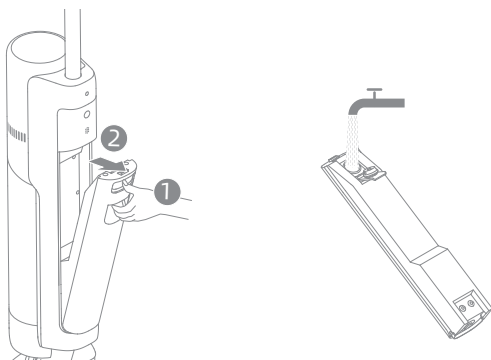


### Suction Mode

If the suction mode is selected, the appliance will vacuum water only and the brush roller will not be dampened. No water is coming out of the Clean Water Tank.

## Filling the Clean Water Tank

Press the Clean Water Tank release button and pull the tank outwards to remove it. Remove the cover of the Clean Water Tank and fill the tank with clean water. Install the Clean Water Tank and ensure it clicks into place.





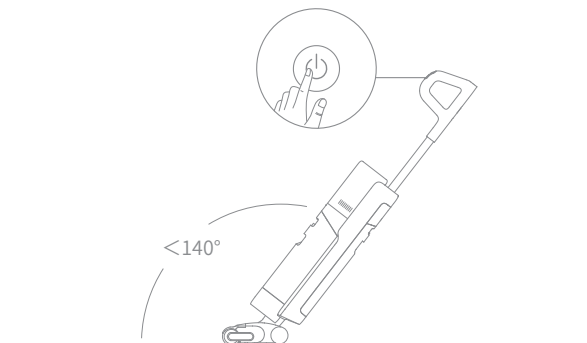
### Note:

- For better cleaning performance, it is recommended to add 10ml detergent with the bottle cap into the full Clean Water Tank, then shake gently and evenly for use.
- Do not add any liquids other than the officially-approved cleaner. The cleaner can be available on the official online store.

# How to Use

## Start Cleaning

Gently step on the brush cover and recline the appliance backwards. Press the power switch  to start operating. Press the  to switch among the auto mode - the ultra mode - the suction mode according to your needs.

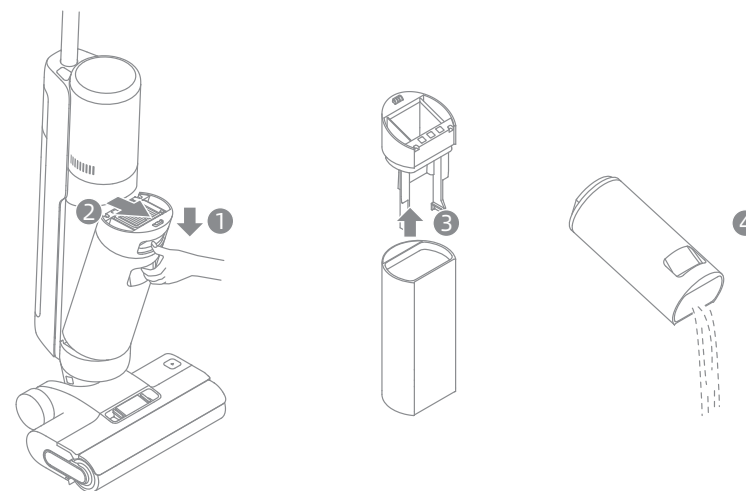


### Note:


- Do not vacuum any foamy liquids.
- The appliance will be suspended in the upright position while running.
- The appliance is suitable for cleaning floors, marble, tiles and other hard surfaces.
- Do not recline the appliance backwards more than 140° to prevent the appliance from leaking water.
- When the appliance is in operation, do not lift it off the ground or lay it flat. Doing so may cause the used water to flow into the motor.

## Cleaning the Used Water Tank

Press the Used Water Tank release button to take out the tank. Remove the tank cover and pour out the used water. Close the tank cover and re-install the tank before use.




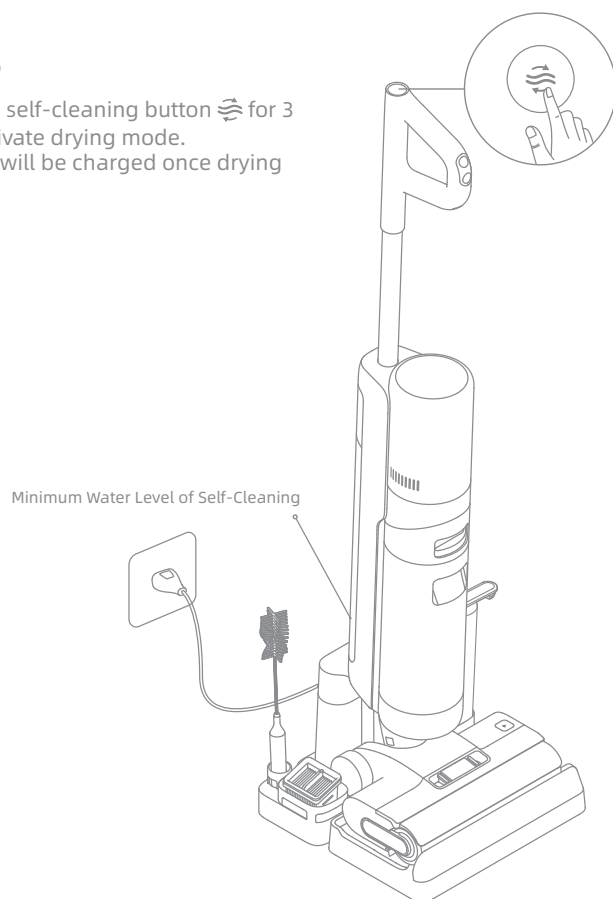
## One-Press Self-Cleaning

1. Place the appliance back onto the base while you finish cleaning. Ensure that the water in the Clean Water Tank is sufficient for self-cleaning.
2. Briefly press the self-cleaning button on the top of the handle, the self-cleaning indicator will light up, and the appliance will start self-cleaning.
3. Please empty the Used Water Tank after self-cleaning is completed and drying mode has been engaged. Press the button  to exit the drying mode.

Note: The self-cleaning function can be enabled only when the appliance is being charged and the battery level is more than 15%.

## Drying Mode

1. Press and hold self-cleaning button  for 3 seconds to activate drying mode.
2. The appliance will be charged once drying is completed.



### Note:

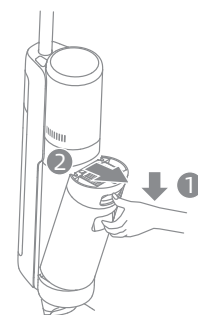
- After self-cleaning is complete, promptly clean the Used Water Tank. Clean the charging base if there are any stains left on the base.
- If cleaning the brush roller manually, please air-dry it thoroughly or dry it by using drying mode several times to ensure a good drying effect.

## Tips:

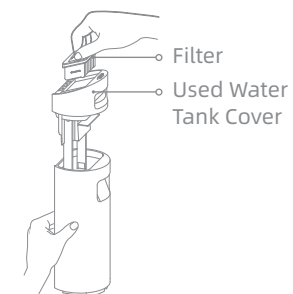
- Turn off the appliance before maintenance. Do not touch the power switch.
- Replace parts if needed. The parts must be replaced by those available from the manufacturer or its service agent.
- If the vacuum is not used for an extended period, fully charge it, unplug the power plug, and store the vacuum in a cool, low-humidity environment away from direct sunlight. To avoid over-discharge of the battery, charge the vacuum at least once every 3 months.

## Cleaning the Used Water Tank and the Filter

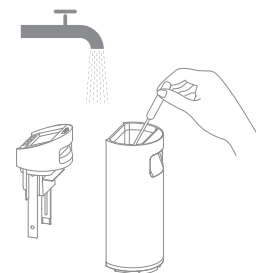
1. Press the Used Water Tank release button, and pull the Used Water Tank outwards to remove it.



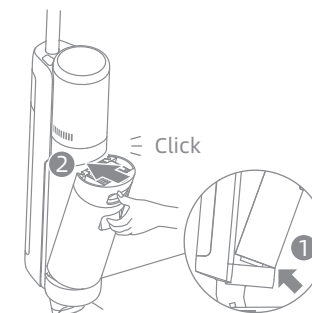
2. Take out the filter from the Used Water Tank cover. Remove the tank cover and empty the tank.



3. Rinse the Used Water Tank and the tank cover with clean water. Clean the tank by the provided cleaning brush.



4. Re-install the filter and the Used Water Tank cover. Then re-install the Used Water Tank until you hear a click.



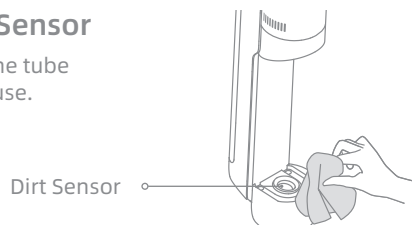
### Note:

- If the filter is dirty, rinse it with clean water and dry it completely before use.
- Replacing the filter every 3 to 6 months is recommended.

### Cleaning the Tube and the Dirt Sensor

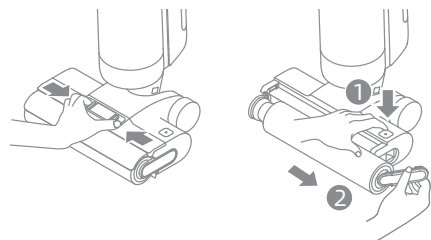
Remove the Used Water Tank, gently wipe the tube and the dirt sensor with a wet cloth before use.

Note: Do not rinse the tube or the dirt sensor.

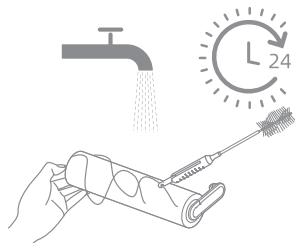


### Cleaning the Brush Assembly

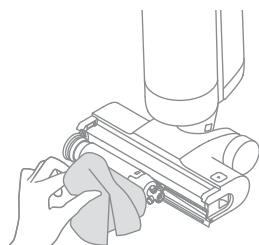
1. First, press the brush roller cover release buttons inwards on both sides to remove the brush roller cover. Press the brush roller release button, and the brush roller handle will pop out. Pull it to take out the brush roller.



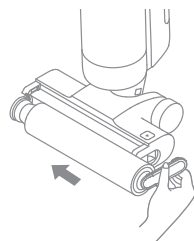
2. Clear the hair and debris tangled on the brush roller with the provided cleaning brush. Rinse the brush roller with clean water. Air dry the brush roller thoroughly, or dry it by activating the drying mode several times.



3. Wipe the suction inlet with a dry cloth or wet tissue. Do not rinse the brush assembly with water.



4. Re-install the brush roller and the brush roller cover until you hear a click.



- Note:
- Clean as needed. Alternating use of the two provided brush rollers is recommended.
  - Replacing the brush roller every 3 to 6 months is recommended.

If an error occurs, the appliance will stop working. Please refer to the following table for troubleshooting. If the problem persists, please contact customer service.





Error	Possible Cause	Solution
The appliance does not work	The appliance is out of battery or its battery level is low	Fully charge its battery before use
	The appliance is in the upright position	Recline the appliance backwards
	Blockage activated overheat protection mode	Clear the blockage and wait until the temperature returns normal
	The Used Water Tank is full	Empty the Used Water Tank
	The handle, brush roller, or Used Water Tank is not properly installed	Ensure the handle, brush roller, or Used Water Tank are all properly in place
The appliance charges slowly	The temperature of the battery is too low or too high	Wait until the battery's temperature returns normal
The suction power of the appliance is weak	The filter is clogged	Cleaning the filter
	The suction inlet or tube is blocked by a foreign object	Clean the tube and the suction inlet
The motor is making a strange noise	There is too much used water in the Used Water Tank	Empty the Used Water Tank
	The suction inlet is blocked	Clear any blockage in the suction inlet
The dirt level indicator is solid red	The dirt sensor needs cleaning	The dirt sensor is in the tube. Follow tube cleaning instructions
	The cleaning solution concentration is too high	Dilute the cleaning solution with water at the recommended ratio
	A third-party cleaning solution caused a large amount of foam	Use only the officially-approved cleaning solution
The display screen does not light up while charging	The charging base cable is not plugged into the electrical outlet	Make sure the charging base cable is plugged in
	The appliance is not placed onto the charging base properly	Make sure the appliance is placed onto the charging base properly

No water is coming out of the appliance	The Clean Water Tank is not properly installed in place, or the water in the Clean Water Tank is insufficient	Re-install or fill the Clean Water Tank
	It takes 30 second to dampen the brush roller	Turn on the appliance and check again in 30 seconds
The vent leaks water	A collision or a sharp pull causes water to enter the motor	Move the appliance gently back and forth while it is turned on
	The filter is not completely dry after being cleaned	Dry the filter completely before use
Self-cleaning fails	The brush roller may be jammed by large debris	Open the brush roller cover to check and clean the brush roller
	The appliance is not placed onto the charging base properly	Make sure the appliance is being charged before self-cleaning
	Self-cleaning cannot be enabled if the battery level is lower than 15%	The self-cleaning function can only be enabled when the appliance is being charged and the battery level is more than 15%
	The Used Water Tank is not installed in place, or the Used Water Tank is full	Re-install or empty the Used Water Tank
	The Clean Water Tank is not installed in place, or the water in the Clean Water Tank is insufficient	Re-install or fill the Clean Water Tank
Poor drying performance or strange noise while drying	The air outlet and air inlet of the charging base may be blocked	Check and clear the blockage of air outlet and air inlet

For additional services, please contact us via [aftersales@dreame.tech](mailto:aftersales@dreame.tech)  
 Website: <https://global.dreametech.com>

## Troubleshooting

If the appliance is not working properly, the screen display will show an error message. Please refer to the troubleshooting table to find your solution.

Error Icon	Possible Cause	Solution
	Insufficient water in the Clean Water Tank	Fill the Clean Water Tank
	The Used Water Tank is full	Empty the Used Water Tank
	Brush roller stuck	Clean the brush roller with the provided cleaning brush
	Brush roller not installed	Install the brush roller
	Blocked tube	Check whether the tube is clogged / Alternatively, clean the tube and the dirt sensor

Troubleshooting Code	Possible Cause	Solution
E1-E7	Error	Restart the appliance for troubleshooting. If the problem persists, please contact customer service
H1-H6		
H7	Battery overheating	Wait until the battery's temperature returns normal

Wet and Dry Vacuum			
Model	HHR25A	Charging Time	approx. 4.5 hours (including drying)
		Drying time	1 hour
Rated Voltage	21.6 V ---	Charging Voltage	27 V ---
Rated Power	300 W	Used Water Tank Capacity	700 mL
		Clean Water Tank Capacity	900 mL
Charging Base			
Model	HCB3		
Rated Input	220-240 V~50/60 Hz 150 W	Rated Output	27V --- 1.6 A

The rated power of the charging base is the power when the drying function and the charging function are turned on at the same time.

The built-in lithium-ion battery contains substances that are hazardous to the environment. Before disposing of the battery, make sure the battery is removed by qualified technicians and discarded at an appropriate recycling facility.

- the battery must be removed from the appliance before it is scrapped;
- the appliance must be disconnected from the supply mains when removing the battery;
- the battery is to be disposed of safely.

### Removal Guide

1. Remove the display screen by rotating it with a tool.
2. Remove the screws on the battery cover in turn and then pry open the cover with proper tools.
3. Unplug the terminals between the battery and PCB board to remove the battery.

### CAUTION:

- Before removing the battery, disconnect the power and run out the battery as much as possible.
- Unneeded batteries should be discarded at an appropriate recycling facility.
- Do not expose to high temperature environment to avoid risks of explosion.
- Under abusive conditions, liquid may be ejected from the battery. If contact occurs, flush with water and seek medical help.

### WEEE Information



All products bearing this symbol are waste electrical and electronic equipment (WEEE as in directive 2012/19/EU) which should not be mixed with unsorted household waste. Instead, you should protect human health and the environment by handing over your waste equipment to a designated collection point for the recycling of waste electrical and electronic equipment, appointed by the government or local authorities. Correct disposal and recycling will help prevent potential negative consequences to the environment and human health. Please contact the installer or local authorities for more information about the location as well as terms and conditions of such collection points.

# Informazioni sulla Sicurezza

## Istruzioni Importanti per la Sicurezza Solo Per Uso Domestico

- Leggere attentamente questo manuale prima dell'uso e conservarlo per riferimento futuro.
- Quando si utilizza un apparecchio elettrico, è necessario seguire sempre le precauzioni di base, comprese le seguenti :
- **LEGGERE TUTTE LE ISTRUZIONI PRIMA DI UTILIZZO (QUESTO APPARECCHIO).** La mancata osservanza delle avvertenze e delle istruzioni può provocare scosse elettriche, incendi e/o lesioni gravi.

### **AVVERTENZA-** Per ridurre il rischio di incendi, scosse elettriche o lesioni:

- Utilizzare solo come descritto in questa guida per l'utente. Utilizzare solo gli accessori consigliati dal produttore.
- Utilizzare solo in interni, su superfici non rivestite di tappeto come vinile, piastrelle, legno sigillato, ecc. Fare attenzione a non calpestare oggetti sciolti o bordi di tappeti. Lo stallo della spazzola può provocare un guasto prematuro della cinghia.
- Questo prodotto non deve essere utilizzato da bambini di età inferiore a 8 anni, né da persone con deficit fisici, sensoriali, cognitivi, esperienza o conoscenza limitata, senza la supervisione di un genitore o tutore, al fine di garantire la sicurezza del funzionamento ed evitare eventuali rischi. La pulizia e la manutenzione non devono essere eseguite da bambini senza supervisione.
- Non usare per raccogliere liquidi infiammabili o combustibili, come benzina. Non usare in aree dove possono essere presenti liquidi infiammabili o combustibili.
- Non immergere l'apparecchio in liquidi.
- La pellicola di plastica può essere pericolosa. Per evitare il pericolo di soffocamento, tenerlo lontano dalla portata dei bambini.
- Tenere i capelli, i vestiti larghi, le dita e tutte le parti del corpo lontani dalle aperture e dalle parti in movimento dell'apparecchio e dei suoi accessori.
- Usa solo un detergente per pavimenti ufficialmente approvato come descritto nella guida per l'utente.
- Non mettere nessun oggetto nelle aperture. Non usare l'apparecchio quando una qualsiasi apertura è ostruita; mantieni esente da polvere, lanugine, capelli e qualsiasi cosa possa inibire il flusso d'aria.
- Non utilizzarlo senza filtri in posizione.
- Non usare l'apparecchio con un accessorio danneggiato (es: Base di ricarica, Cavo di alimentazione, ecc.). Se l'accessorio è danneggiato, deve essere sostituito dal produttore, dal suo agente di servizio o da persone persona con qualifica simile al fine di evitare pericoli.

# Informazioni sulla Sicurezza

- Tieni i cavi di messa a terra lontani dall'apparecchio durante l'uso, poiché un pericolo potrebbe verificarsi se l'apparecchio passa su un cavo di alimentazione.
- Non raccogliere materiale tossico (candeggina a base di cloro, ammoniacca, detergente per scarichi, ecc.). Non raccogliere oggetti duri o appuntiti come vetro, chiodi, viti, monete, ecc.
- Non utilizzare l'apparecchio in uno spazio chiuso pieno di vapori emessi da vernici a base di olio, diluenti per vernici, alcune sostanze antitarre, polvere infiammabile o altri vapori esplosivi o tossici. Non raccogliere nulla che stia bruciando o fumando, come sigarette, fiammiferi o cenere calda.
- Non tirare o trasportare la base di ricaricatramite il cavo, usare il cavo come maniglia, chiudere la porta sul cavo o tirare il cavo attorno a spigoli vivi o angoli.
- Spegni e scollega l'apparecchio quando non è in uso, prima di pulirlo, manutenzionarlo o ripararlo, e prima di collegarlo o scollegarlo con una spazzola mobile.
- Non utilizzare un apparecchio danneggiato o modificato. Le batterie danneggiate o modificate possono presentare un comportamento imprevedibile con conseguenti incendi, esplosioni o rischio di lesioni.
- Non esporre l'apparecchio a fiamme o temperature eccessive. L'esposizione al fuoco o ad una temperatura eccessiva può provocare un'esplosione.
- Assicurarsi che l'apparecchio sia posizionato su una superficie orizzontale. Non utilizzare l'apparecchio nella stessa posizione se è dotato di spazzola rotante e il manico non è completamente in posizione verticale. Non riporre l'elettrodomestico in un luogo in cui potrebbe gelare.
- Prestare particolare attenzione durante la pulizia delle scale.
- Impedire l'avviamento accidentale. Assicurarsi che l'interruttore sia in posizione OFF prima di sollevare o trasportare l'apparecchio. Trasportare l'apparecchio con il dito sull'interruttore o mettere sotto tensione l'apparecchio con l'interruttore acceso può provocare incidenti.
- Far eseguire la manutenzione da un tecnico qualificato utilizzando solo parti di ricambio identiche. Ciò garantirà il mantenimento della sicurezza del prodotto.
- Non modificare o tentare di riparare l'apparecchio salvo quanto indicato nelle istruzioni per l'uso e la cura.
- Se l'apparecchio è caduto, danneggiato, lasciato all'aperto, caduto in acqua o non funziona come dovrebbe, non tentare mai di metterlo in funzione. Si prega di farlo riparare presso un centro di assistenza autorizzato.

## Batterie e Ricarica

- Non usare in ambienti estremamente caldi o freddi (sotto 0 °C / 32 °F o sopra 40 °C / 104 °F). Per favore ricarica l'apparecchio a temperature superiori a 0 °C / 32 °F e inferiori a 40 °C / 104 °F).
- Ai fini della ricarica dell'apparecchio, usa solo la base di ricarica fornita con questo apparecchio. Usa solo con base di ricarica HCB3.
- Una base di ricarica che sia adatta per un tipo di apparecchio può creare un rischio di incendio se usata con un'altra.
- Segui tutte le istruzioni per la ricarica e non ricaricare l'apparecchio al di fuori dell'intervallo di temperatura specificato nella batteria, poiché ciò aumenta il rischio di incendio.
- I terminali di uscita della base di ricarica non devono essere cortocircuitati. Non usarlo con la base di ricarica danneggiata. Se l'apparecchio è caduto, danneggiato, lasciato all'aperto, caduto in acqua o non funziona come dovrebbe, restituisilo a un centro di servizio.
- Tieni il cavo della base di ricarica lontano da superfici riscaldate. Non maneggiare la spina della base di ricarica o l'apparecchio con le mani bagnate. Per scollegare, afferra la spina della base di ricarica, anziché il cavo.
- Questo apparecchio contiene batterie non sostituibili.

## SALVARE QUESTE ISTRUZIONI



apparecchiature di classe II

T 3,15A



lasso di tempo miniatura collegamento del fusibile dove T 3,15A è il simbolo della caratteristica del tempo / corrente



Unità di alimentazione staccabile



Leggi il manuale dell'operatore

Scatola	Manuale	Borsa	Pellicola	Pellicola	Maniglia
PAP 20	PAP 22	CPE 7	PET 1	PP 5	PE 4/PP 5

Carta

Plastica

**RACCOLTA DIFFERENZIATA**

Verifica le disposizioni del tuo Comune.  
Separa le componenti e conferiscile in modo corretto.

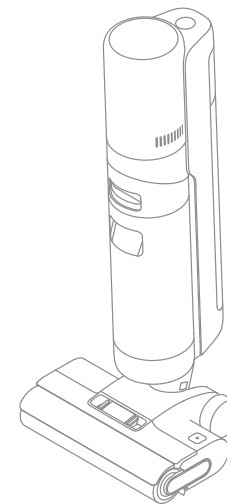
Con la presente, Dreame Trading (Tianjin) Co., Ltd., dichiara che questo apparecchio è conforme alle direttive applicabili e alle norme europee, nonché ai relativi emendamenti. Il testo completo della dichiarazione di conformità UE è disponibile al seguente indirizzo Internet: <https://global.dreameotech.com>

Il manuale elettronico dettagliato è disponibile all'indirizzo <https://global.dreameotech.com/pages/user-manuals-and-faqs>

## Lista Imballaggio



Maniglia



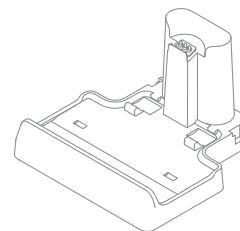
Dispositivo Principale



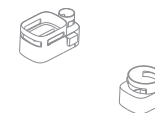
Filtro di Ricambio



Spazzola per la Pulizia



Base di Ricarica

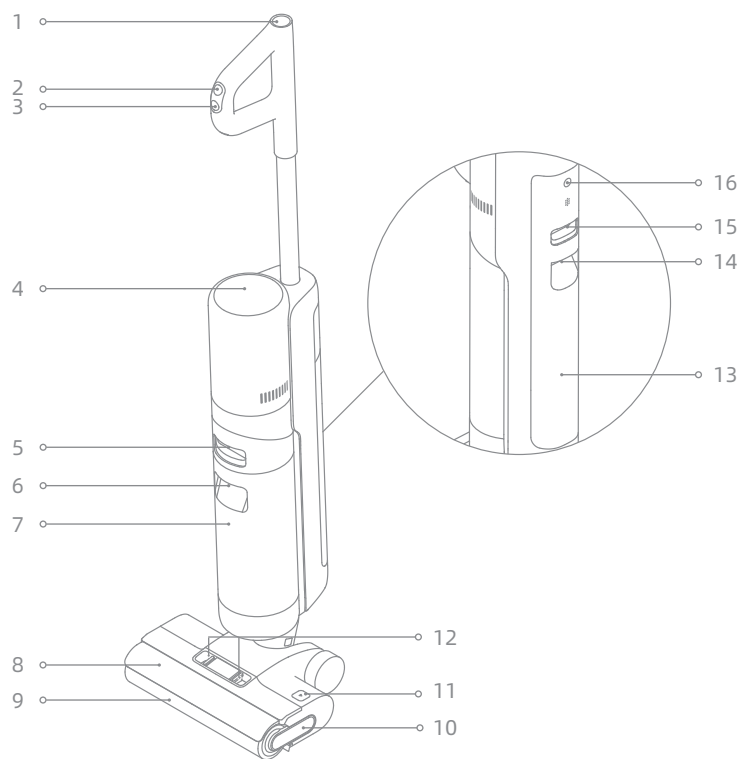


Scatola di Stoccaggio



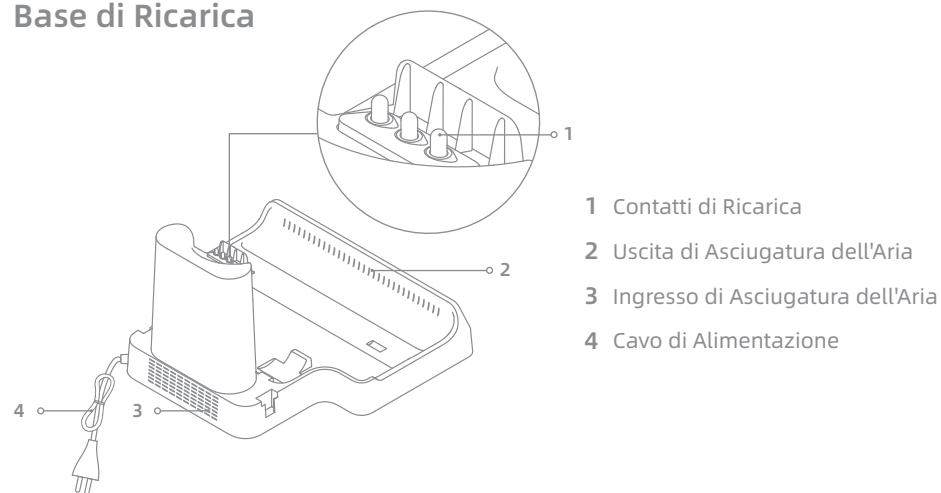
Spazzola a Rullo di Ricambio

### Aspiraliquidi e Aspirapolvere



- |   |  |   |
|---|--|---|
| 1  Pulsante di Autopulizia                            | 8 Coperchio del Rullo della Spazzola                           | 14 Maniglia del Serbatoio dell'Acqua Pulita   |
| 2  Interruttore di Modalità                           | 9 Rullo della Spazzola   | 15 Pulsante di Rilascio del Serbatoio dell'Acqua Pulita   |
| 3  Interruttore di Alimentazione                      | 10 Maniglia del Rullo della Spazzola                           | 16 Pulsante Vocale  |
| 4 Schermo di Visualizzazione                          | 11 Pulsante di Rilascio del Rullo della Spazzola               | <ul style="list-style-type: none"> <li>• Premere brevemente per attivare il messaggio vocale o regolare il volume</li> <li>• Premi e tieni premuto per 3 secondi per accedere alle impostazioni della lingua. Premi per passare da una lingua all'altra. Premi e tieni premuto per confermare la selezione</li> </ul> |
| 5 Pulsante di Rilascio del Serbatoio dell'Acqua Usato | 12 Pulsanti di Rilascio del Coperchio del Rullo della Spazzola |   |
| 6 Maniglia del Serbatoio dell'Acqua Usata             | 13 Serbatoio dell'Acqua Pulita                                 |   |
| 7 Serbatoio dell'Acqua Usato                          |  |   |

### Base di Ricarica



- 1 Contatti di Ricarica
- 2 Uscita di Asciugatura dell'Aria
- 3 Ingresso di Asciugatura dell'Aria
- 4 Cavo di Alimentazione

### Schermo di Visualizzazione

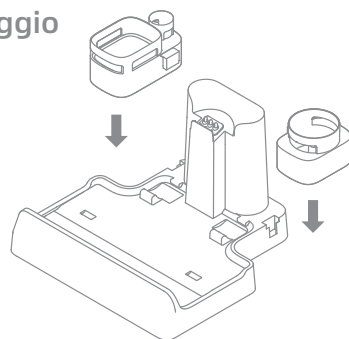


- |                                      |  |  |
|--------------------------------------|--|--|
| 1 Modalità Ultra                     | 5 Messaggi di Errore   | 6 Modalità di Asciugatura  |
| 2 Modalità di Aspirazione            | Acqua insufficiente nel serbatoio dell'acqua pulita                | 7 Modalità Auto  |
| 3 Indicatore di Stato della Batteria | Serbatoio dell'acqua usato pieno                                   | 8 Indicatore di Concentrazione di Sporco                               |
| 4 Auto-Pulizia                       | Tubo Bloccato  | Il colore della curva cambia con la quantità di polvere in tempo reale |
|                                      | Rullo della spazzola bloccato/ Rullo della spazzola non installato |  |

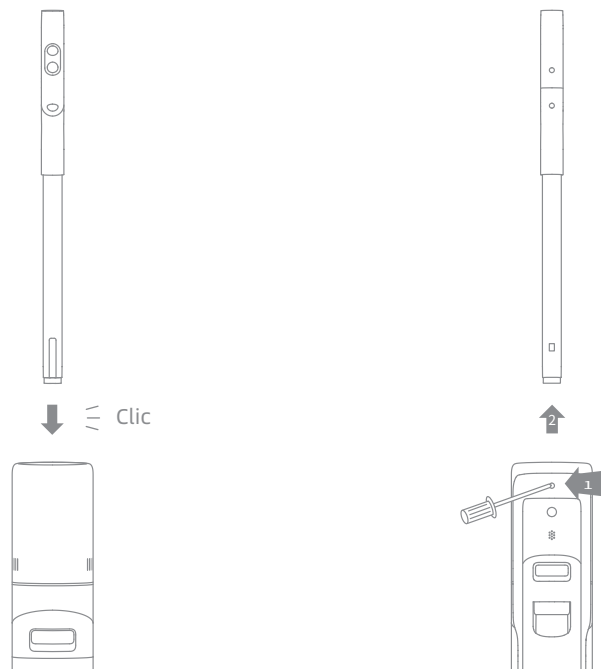
Nota : Se l'apparecchio non funziona correttamente, la visualizzazione dello schermo mostrerà un messaggio di errore. Per favore fai riferimento alla tabella di risoluzione dei problemi per trovare la tua soluzione.

**Installazione della Scatola di Stoccaggio**

Installa la scatola di stoccaggio sulla base di ricarica come mostrato nel diagramma.

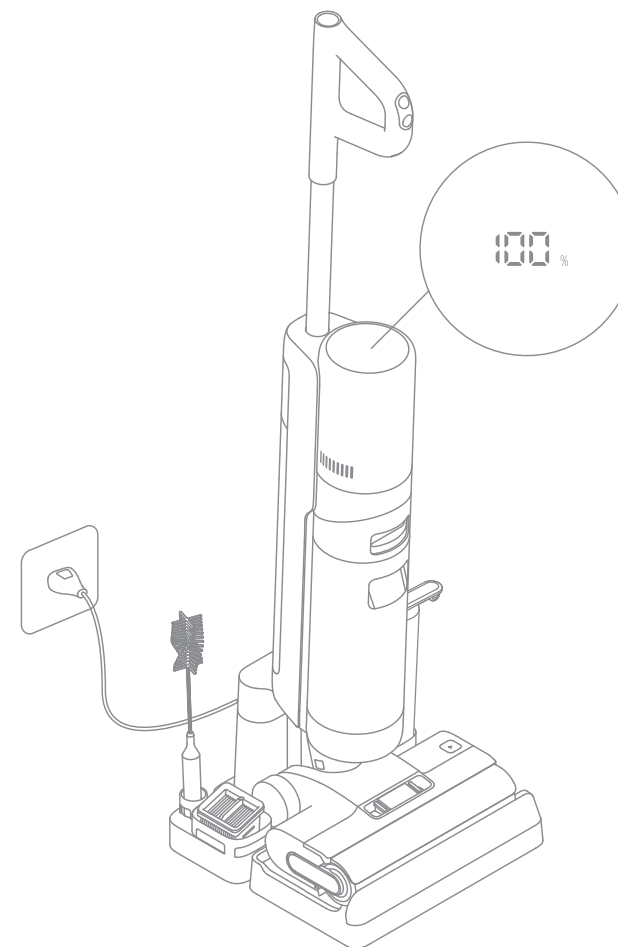
**Montaggio e Smontaggio della Maniglia**

Inserire il fondo della maniglia verticalmente nella porta sulla parte superiore dell'aspirapolvere secondo la direzione mostrata nella figura e l'installazione è riuscita quando si sente un clic.



Nota: Per smontare la maniglia, utilizzare un oggetto duro per raggiungere il foro sul retro dell'aspirapolvere per premere il contatto e allo stesso tempo estrarre la maniglia verso l'alto.

1. Posiziona la base di ricarica contro una parete su un terreno pianeggiante e collegala a una fonte di alimentazione. Ricarica completamente l'apparecchio prima del primo uso.
2. Posiziona l'apparecchio sulla base di ricarica. Quando viene visualizzato il messaggio vocale "Avvia ricarica", l'apparecchio attiva la modalità di ricarica. Durante la ricarica, il numero sullo schermo di visualizzazione rappresenta il livello attuale della batteria in percentuale. Quando il numero raggiunge 100, la batteria è completamente carica.



Nota :

- Se non c'è alcuna operazione entro 10 minuti prima di essere ricaricato completamente, l'aspirapolvere entrerà in modalità di sospensione. Per favore riavvia l'apparecchio se hai bisogno di usarlo.
- Per prolungare la durata della batteria, la batteria continua a raffreddarsi automaticamente per circa un'ora dopo che hai usato l'apparecchio per un lungo periodo.

## Modalità di Funzionamento

L'apparecchio si avvierà in modalità automatica per impostazione predefinita. Puoi passare alla modalità di aspirazione o alla modalità ultra in base alle tue esigenze.



### Modalità Auto

Durante il lavaggio del pavimento, l'apparecchio può regolare la propria potenza di aspirazione secondo le diverse situazioni.



### Modalità Ultra

Preparazione della modalità ultra in corso, per favore attendi 30 secondi. Questa modalità è ideale per la pulizia approfondita.

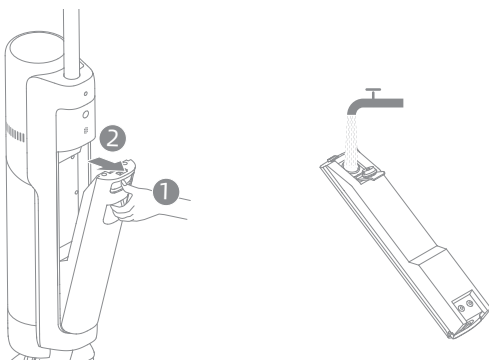


### Modalità di Aspirazione

Se è selezionata la modalità di Aspirazione, l'apparecchio aspira solo acqua e il rullo della spazzola non sarà inumidito. Non esce acqua dal Serbatoio dell'Acqua Pulita.

## Riempi il Serbatoio dell'Acqua Pulita



Premi il pulsante di rilascio del Serbatoio dell'Acqua Pulita per rimuovere il serbatoio. Apri il coperchio del serbatoio e riempi il serbatoio con acqua pulita. Reinstalla il Serbatoio dell'Acqua Pulita e assicurati che scatti in posizione.

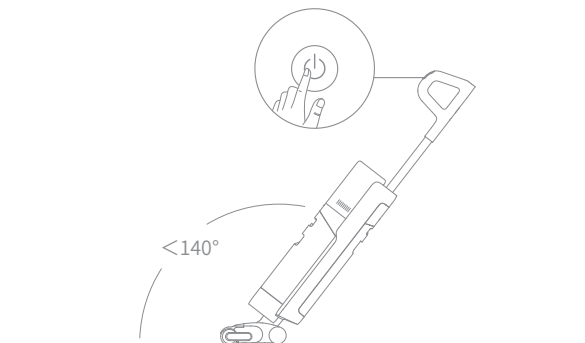


Nota :

- Per prestazioni di pulizia migliori, si consiglia di aggiungere 10 ml di detersivo con il tappo del flacone nel Serbatoio dell'Acqua Pulita pieno, quindi agitare delicatamente e uniformemente per l'uso.
- Non aggiungere liquidi diversi dal detergente ufficialmente approvato. Il detergente può essere disponibile sul negozio online ufficiale.

## Inizia la Pulizia

Calpesta delicatamente il coperchio della spazzola e reclina l'apparecchio all'indietro. Premi Interruttore di Alimentazione  per iniziare a funzionare. Premi il  per passare tra la modalità automatica - la modalità ultra - la modalità di aspirazione secondo le tue esigenze.

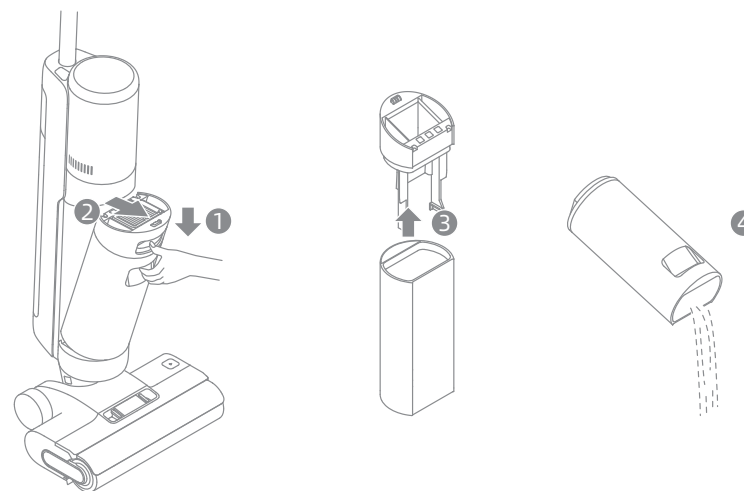


Nota :


- Non usare per aspirare liquidi schiumosi.
- Se l'apparecchio è in posizione verticale durante il funzionamento, il compito corrente sarà sospeso.
- L'apparecchio è adatto per la pulizia di pavimenti, marmo, piastrelle e altre superfici dure.
- Non reclinare l'apparecchio all'indietro di oltre 140° per evitare perdite d'acqua dall'apparecchio.
- Quando l'apparecchio è in funzione, non sollevarlo da terra, spostarlo, inclinarlo o appoggiarlo in piano. Farlo potrebbe far fluire l'acqua usata nel motore.

## Svuota il serbatoio dell'acqua usata

Premi il pulsante di rilascio del Serbatoio dell'Acqua Usata per estrarre il serbatoio. Rimuovi il coperchio del serbatoio e versa l'acqua usata. Chiudi il coperchio del serbatoio e reinstalla il serbatoio prima dell'uso.




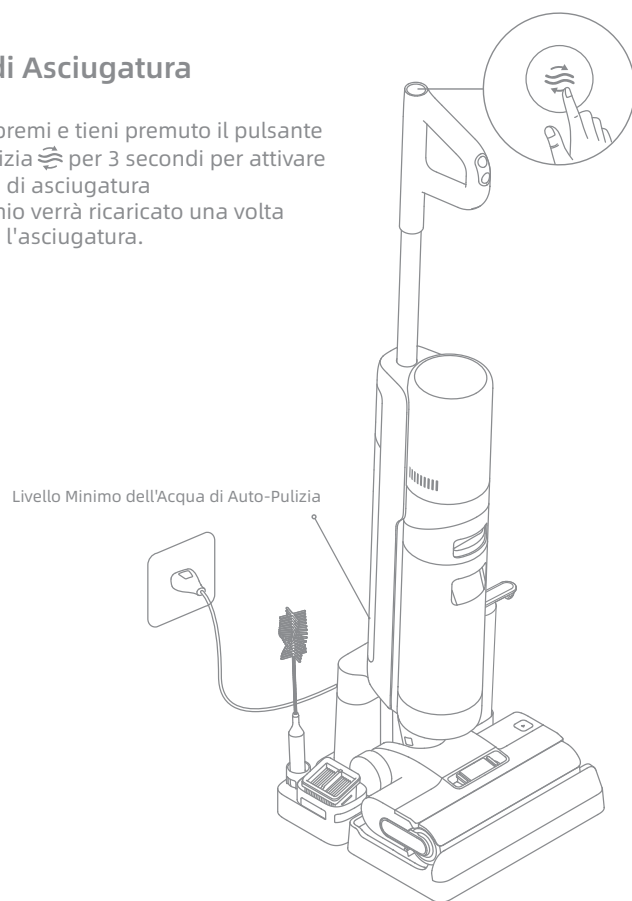
### Auto-Pulizia con una Sola Pressione

1. Dopo che l'apparecchio ha completato l'operazione di pulizia, riposizionalo sulla base e assicurati che l'acqua nel Serbatoio dell'Acqua Pulita sia sufficiente per l'auto-pulizia.
2. Premi brevemente il pulsante di auto-pulizia sulla parte superiore della maniglia. L'indicatore di auto-pulizia si accenderà e l'apparecchio inizierà l'auto-pulizia.
3. Per favore svuota il Serbatoio dell'Acqua Usata dopo che l'auto-pulizia è stata completata e la modalità di asciugatura è stata attivata. Premi il pulsante  per uscire dalla modalità di asciugatura.

Nota: La funzione di auto-pulizia è attivabile solo quando l'apparecchio è in ricarica e il livello della batteria è superiore al 15%.

### Modalità di Asciugatura

1. Per favore premi e tieni premuto il pulsante di auto-pulizia  per 3 secondi per attivare la modalità di asciugatura
2. L'apparecchio verrà ricaricato una volta completata l'asciugatura.



Nota:

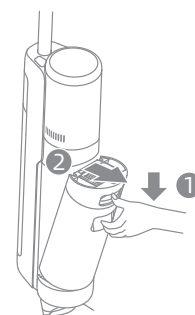
- Dopo che l'auto-pulizia è completa, pulisci tempestivamente il Serbatoio dell'Acqua Usata. Pulisci la base di ricarica se ci sono delle macchie lasciate sulla base.
- Se pulisci il rullo della spazzola manualmente, per favore asciugalo accuratamente all'aria o asciugalo usando la modalità di asciugatura più volte per garantire un buon effetto di asciugatura.

### Suggerimenti:

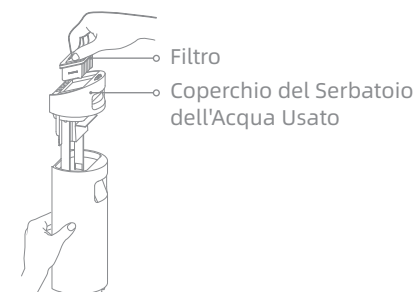
- Spegni l'apparecchio prima della manutenzione. Non toccare l'interruttore di alimentazione.
- Le parti devono essere sostituite se necessario, si prega di utilizzare le parti designate dalla fabbrica originale per evitare danni al prodotto a causa di inadeguatezza.
- Se l'apparecchio non è usato per un periodo esteso, ricaricalo completamente, scollega l'adattatore di alimentazione e riponi l'apparecchio in un ambiente fresco e poco umido, lontano dalla luce solare diretta. Per evitare una scarica eccessiva della batteria, ricarica l'apparecchio almeno una volta ogni 3 mesi.

### Pulizia del Serbatoio dell'Acqua Usata e del Filtro

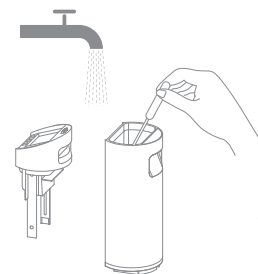
1. Premi il pulsante di rilascio del Serbatoio dell'Acqua Usata ed estrai il Serbatoio dell'Acqua Usata.



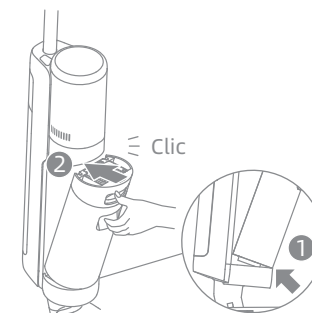
2. Estrai il filtro dal coperchio del Serbatoio dell'Acqua Usata. Rimuovi il coperchio del serbatoio e versa l'acqua di scarico.



3. Sciacqua il serbatoio dell'acqua usata e il coperchio del serbatoio con acqua pulita. Pulisci la parete interna del serbatoio con la spazzola in dotazione.



4. Chiudi il coperchio del Serbatoio dell'Acqua Usata, reinstalla il Serbatoio dell'Acqua Usata e assicurati che il serbatoio scatti in posizione.



Nota:

- Se il filtro è sporco, sciacqualo con acqua pulita e asciugalo completamente prima dell'uso.
- Si consiglia di sostituire il filtro ogni 3 - 6 mesi.

## Pulizia del Tubo e del Sensore di Sporco

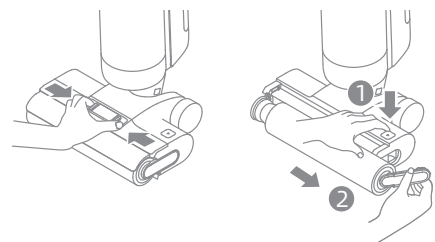
Rimuovi il Serbatoio dell'Acqua Usata, pulisci il tubo e il sensore di sporco con un panno umido prima dell'uso.

Nota: Non risciacquare il tubo o il sensore di sporco.

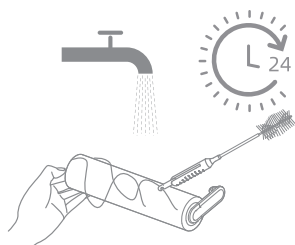


## Pulizia del Gruppo Spazzole

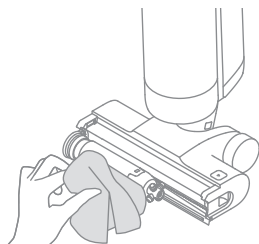
1. Innanzitutto, premi i pulsanti di rilascio del coperchio del rullo della spazzola verso l'interno su entrambi i lati per rimuovere il coperchio del rullo della spazzola. Quindi, premi il pulsante di rilascio del rullo della spazzola e la maniglia del rullo della spazzola uscirà. Tira la maniglia per estrarre il rullo della spazzola.



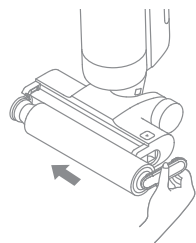
2. Elimina i capelli e i detriti aggrovigliati sul rullo della spazzola con la spazzola per la pulizia fornita. Sciacqua il rullo della spazzola con acqua pulita. Asciuga accuratamente il rullo della spazzola all'aria, o asciugalo attivando la modalità di asciugatura più volte.



3. Pulisci l'ingresso di aspirazione con un panno asciutto o un panno umido. Non risciacquare il gruppo spazzola con acqua.



4. Dopo aver pulito il rullo della spazzola, reinstalla il rullo della spazzola e il coperchio del rullo della spazzola. Sentirai un clic per indicare che sono installati in posizione.



Nota:

- Pulisci secondo necessità. Si consiglia l'uso alternato dei due rulli della spazzola forniti.
- Si consiglia di sostituire il rullo della spazzola ogni 3 - 6 mesi.





Se si verifica un errore, l'apparecchio smetterà di funzionare. Per favore fai riferimento alla tabella seguente per la risoluzione dei problemi. Se il problema persiste, per favore contatta il servizio clienti.

Errore	Causa possibile	Soluzioni
L'apparecchio non funziona	La batteria dell'apparecchio è scarica o il livello della batteria è basso	Ricarica completamente la batteria prima dell'uso
	L'apparecchio è in posizione verticale	Reclina l'apparecchio all'indietro
	Modalità di protezione da surriscaldamento attivata da blocco	Elimina il blocco e attendi che la temperatura ritorni normale
	Il serbatoio dell'acqua usata è pieno	Svuota il serbatoio dell'acqua usata
L'apparecchio si ricarica lentamente	L'impugnatura, il rullo della spazzola o il Serbatoio dell'Acqua Usata non sono installati correttamente	Assicurati che l'impugnatura, il rullo della spazzola o il Serbatoio dell'Acqua Usata siano tutti correttamente in posizione
	La temperatura della batteria è troppo bassa o troppo alta	Attendi finché la temperatura della batteria non torna normale
La potenza di aspirazione dell'apparecchio è debole	Il filtro è ostruito	Pulizia del filtro
	L'ingresso o il tubo di aspirazione è bloccato da un oggetto estraneo	Pulisci il tubo e l'ingresso di aspirazione
Il motore fa uno strano rumore	C'è troppa acqua sporca nel Serbatoio dell'Acqua Usata	Svuota il serbatoio dell'acqua usata
	La bocca di aspirazione principale è ostruita	Eliminare qualsiasi blocco nella bocca di aspirazione principale
L'indicatore della concentrazione di sporco è rosso fisso	Il sensore di sporco deve essere pulito	Il sensore di sporco è nel tubo. Segui le istruzioni per la pulizia del tubo
	La concentrazione del detergente è troppo alta	Diluisi il detergente con acqua nella proporzione consigliata
	Una soluzione di pulizia di terze parti ha causato una grande quantità di schiuma	Usa solo il detergente ufficialmente approvato

L'indicatore di stato della batteria non si accende durante la carica	Il cavo della base di ricarica non è collegato alla presa elettrica	Assicurati che il cavo della base di ricarica sia collegato
	L'apparecchio non è posizionato correttamente sulla base di ricarica	Assicurati che l'apparecchio sia posizionato correttamente sulla base di ricarica
Non esce acqua dall'apparecchio	Il serbatoio dell'acqua pulita non è stato installato o il serbatoio dell'acqua pulita è vuoto	Reinstallare o riempire il serbatoio dell'acqua pulita
	Ci vogliono 30 secondi per inumidire il rullo della spazzola	Accendi l'apparecchio e ricontrolla tra 30 secondi
Perdita d'acqua dalla parte superiore del serbatoio dell'acqua sporca	Una collisione o una forte trazione provoca l'ingresso di acqua nel motore	Spostare delicatamente avanti e indietro quando l'aspirapolvere è acceso
	Il filtro non è completamente asciutto dopo essere stato pulito	Asciugare completamente il filtro prima dell'uso
Auto-pulizia fallita	Il rullo della spazzola potrebbe essere inceppato da particelle grandi	Apri il coperchio del rullo della spazzola per controllare e pulire il rullo della spazzola
	L'apparecchio non è posizionato correttamente sulla base di ricarica	Assicurati che l'apparecchio sia in ricarica prima di abilitare la funzione di auto-pulizia
	L'auto-pulizia non può essere avviata se il livello della batteria è inferiore al 15%	La funzione di autopulizia può essere abilitata solo quando l'aspirapolvere è carico e il livello della batteria è superiore al 15%
	Il serbatoio dell'acqua usata non è installato in posizione o il serbatoio dell'acqua usata è pieno	Reinstalla o svuota il serbatoio dell'acqua usata
	Il serbatoio dell'acqua pulita non è stato installato o il serbatoio dell'acqua pulita è vuoto	Reinstallare o riempire il serbatoio dell'acqua pulita
Scarse prestazioni di asciugatura o strani rumori durante l'asciugatura	L'uscita dell'aria e l'ingresso dell'aria della base di ricarica potrebbero essere bloccati	Controlla e rimuovi il blocco dell'uscita dell'aria e dell'ingresso dell'aria

Per servizi aggiuntivi, per favore contattaci via [aftersales@dreame.tech](mailto:aftersales@dreame.tech)  
<https://global.dreame.tech.com>

In presenza di una situazione anormale durante l'uso del dispositivo, lo schermo visualizzerà un messaggio rapido. Si devono seguire le indicazioni sullo schermo per mantenere le funzionalità invariate.

Icona errore	Causa possibile	Soluzioni
	Acqua insufficiente nel serbatoio dell'acqua pulita	Riempire il serbatoio dell'acqua pulita
	Il Serbatoio dell'Acqua Usato è pieno	Svuota il serbatoio dell'acqua usata
	Rullo della spazzola bloccato	Pulisci il rullo della spazzola con la spazzola per la pulizia fornita
	Rullo della spazzola non installato	Installa il rullo della spazzola
	Tubo Bloccato	Controlla se il filtro è intasato. Alternativamente, pulisci il tubo e il sensore di sporco

Codice di guasto	Causa possibile	Soluzioni
E1-E7	Errore	Riavvi l'apparecchio per la risoluzione dei problemi. Se il problema persiste, per favore contatta il servizio clienti
H1-H6		
H7	Batteria guasta	Si prega di contattare il servizio clienti

Aspiraliquidi e Aspirapolvere			
Modello	HHR25A	Tempo di Carica	ca. 4,5 ore (inclusa l'asciugatura)
		Tempo di asciugatura	1 ora
Tensione Nominale	21,6 V ---	Tensione di Carica	27 V ---
Potenza Nominale	300 W	Capacità del Serbatoio dell'Acqua Usata	700 mL
		Capacità del Serbatoio dell'Acqua Pulita	900 mL
Base di Ricarica			
Modello	HCB3		
Ingresso	220-240 V~ 50/60 Hz 150 W	Utilisation comme aspirateur à main	27V --- 1,6 A

La potenza nominale della base di ricarica è la potenza quando la funzione di asciugatura e la funzione di ricarica sono attivate allo stesso tempo.

## Smaltimento e Rimozione della Batteria

La batteria incorporata agli ioni di litio contiene sostanze pericolose per l'ambiente. Prima di smaltire la batteria, assicurati che la batteria sia rimossa da tecnici qualificati e smaltita presso un centro di riciclaggio appropriato.

- la batteria deve essere rimossa dall'apparecchio prima che sia rottamata;
- l'apparecchio deve essere scollegato dalla rete di alimentazione al momento della rimozione della batteria;
- la batteria deve essere smaltita in modo sicuro.

### Guida alla Rimozione

1. Rimuovi lo schermo di visualizzazione ruotandolo con uno strumento.
2. Rimuovi le viti sul coperchio della batteria a turno e quindi fai leva per aprire il coperchio con gli strumenti appropriati.
3. Scollega i terminali tra la batteria e la scheda PCB per rimuovere la batteria.

### ATTENZIONE:

- Prima di rimuovere la batteria, scollega l'alimentazione ed esaurisci la batteria il più possibile.
- Le batterie non necessarie devono essere smaltite presso un centro di riciclaggio appropriato.
- Non esporre ad ambienti ad alta temperatura per evitare rischi di esplosione.
- In condizioni abusive, il liquido potrebbe essere espulso dalla batteria. In caso di contatto, sciacqua con acqua e consulta un medico.

### Informazioni RAEE



Tutti i prodotti contrassegnati da questo simbolo sono rifiuti di apparecchiature elettriche ed elettroniche (RAEE in base alla direttiva 2012/19/UE) che non devono essere smaltiti assieme a rifiuti domestici non differenziati. Al contrario, è necessario proteggere l'ambiente e la salute umana consegnando i rifiuti a un punto di raccolta autorizzato al riciclaggio di rifiuti di apparecchiature elettriche ed elettroniche, predisposto dalla pubblica amministrazione o dalle autorità locali. Lo smaltimento e il riciclaggio corretti aiutano a prevenire conseguenze potenzialmente negative all'ambiente e alla salute umana. Contattare l'installatore o le autorità locali per ulteriori informazioni sulla sede e per i termini e le condizioni di tali punti di raccolta.

- The word "dreame" is the abbreviation of Dreame Technology Co., Ltd. and its subsidiaries in China. It is the transliteration of the company's Chinese name "追觅", which means striving for excellence in every endeavor and reflects the company's vision of continuous pursuit, exploration and search in technology.
- La parola "dreame" è l'abbreviazione dell'azienda Dreame Technology Co., Ltd. e delle sue filiali in Cina. È la traslitterazione del nome cinese dell'azienda "追觅", che dimostra la continua ricerca, esplorazione e visione di ricerca dell'azienda nella tecnologia.

