



Safety and Use Manual
Manuel de Sécurité et
d'Utilisation



Manual de uso y Seguridad
安全と取扱マニュアル

Electronic Keypad Deadbolt Door Lock

Verrou de Porte à Pêne Dormant à Clavier Électronique

Cerradura de Seguridad Electrónica para Puerta

電子キーパッド デッドボルト ドアロック

B08J4KFHMN, B08J4K74SB, B08J4K728S, B08J4K9YMX,

B08J4J5N4G, B07J4VHVN5, B07J4HXTWJ,

B07J4VQCMF, B07J4HXTWT, B07J4VLVPF

1. Important Safeguards



Read these instructions carefully and retain them for future use. If this product is passed to a third party, then these instructions must be included.

- ▶ Prevent unauthorized entry. The electronic lock is pre-programmed with default user code and programming code. After installation and setup, change the codes.
- ▶ Store the codes in a safe place and change them from time to time.
- ▶ Make sure that no unauthorized person has the access to the codes.
- ▶ Do not use excessive force or sharp objects to push the buttons on the keypad.
- ▶ Close the door completely when going outside. The manufacturer does not assume the responsibility for any harm caused by engagement of the lock on an improperly closed door.
- ▶ No lock can provide complete security by itself. This product may be defeated by forcible or technical means, or evaded by entry elsewhere on the property. No lock can substitute for caution, awareness of your environment, and common sense. The builder's hardware is available in multiple performance grades to suit the application. In order to enhance security and reduce risk, consult a qualified locksmith or other security professionals.

2. Before First Use

- ▶ Remove all the packing materials.
- ▶ Remove and review all components before use.
- ▶ Check the product for transport damages.

3. Installation



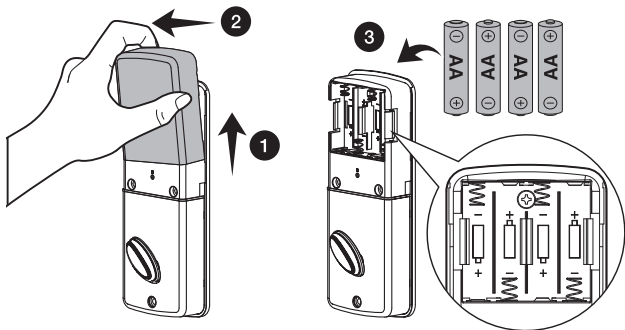
For installation steps, refer to the provided installation manual.

4. Operation

4.1 Inserting batteries

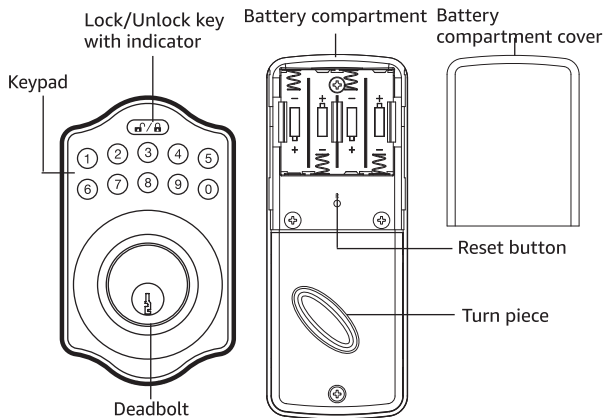
NOTICE

- ▶ Always use alkaline batteries. Insert batteries correctly with regard to polarity (+ and -) marked on the battery and the product.
- ▶ Exhausted batteries should be immediately removed from product and properly disposed. Replace all batteries at the same time. Do not mix new and old batteries.
- ▶ Insert the batteries after the product has been installed on the door.
- ▶ The programming code and user code will be stored after replacing batteries.



1. Push the battery compartment cover (M) upwards, then pull it out.
2. Insert four AA batteries into the battery compartment.
3. Slide the battery compartment cover (M) back onto the interior assembly (K).

4.2 Indicator signals and lights



Description	Signal	Light
Successful operation	1x Beep	1x Green flash
Successful programming	2x Long beep	2x Green flash
Operation error/Incorrect code input	3x Beep	3x Red flash
Incorrect code input 5 times*	5x Beep	5x Red flash
Low battery power	10x Beep	10x Red flash
Default settings restored	3x Long beep	3x Orange flash
In programming mode	-----	3x Orange slow flash

* The lock will temporarily freeze for 45 seconds.

4.3 Programming

NOTICE Programming and assigning new codes is only possible when the lock is unlocked and the door is open.

NOTICE In this chapter, PC refers to programming code; and UC refers to user code.

4.3.1 Determining Door Handing

NOTICE Before use, first retract the bolt, then follow below combination to teach the lock the orientation of the door. The default programming code (PC) is 0000.



Do this first



The latch bolt will extend and retract. Once the operation is successful, the lock beeps twice and the indicator flashes green twice.

4.3.2 Changing Programming Code

NOTICE

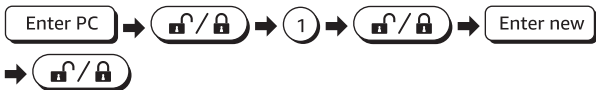
- ▶ The default programming code (PC) is 0000. Change the code with 4–10 digits in length.
- ▶ The programming code and user code cannot be identical.
- ▶ The lock will temporarily freeze for 45 seconds if unauthorized codes code has been entered more than 5 times.



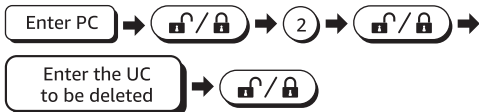
4.3.4 Adding New User Code

NOTICE

- ▶ The default user code (UC) is 1234. Change the code with 4–10 digits in length. Up to 10 sets of user codes can be saved.
- ▶ The programming code and user code cannot be identical.
- ▶ The lock will temporarily freeze for 45 seconds if unauthorized codes code has been entered more than 5 times.



4.3.6 Deleting an Existing User Code



4.3.7 Deleting All User Codes at Once

NOTICE When all user codes are deleted, the lock can only be operated with the keys. Auto-lock or keypad functions are disabled until a new user code is set.



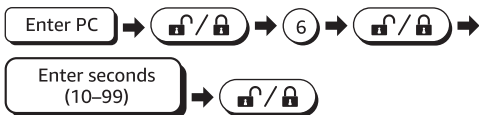
4.3.8 Activating/Deactivating Auto-Lock

NOTICE After the auto-lock function is activated, the lock locks automatically after being unlocked for 30 seconds.



4.3.9 Setting Auto-Lock Time Delay

NOTICE The default auto-lock time delay is set to 30 seconds. Set the time delay between 10 and 99 seconds.



4.3.10 Muting/Unmuting Signal Sounds

NOTICE When the signal sound is muted, the indicator lights are still active.



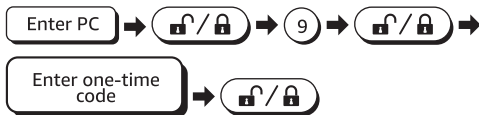
4.3.11 Enabling/Disabling All User Codes

NOTICE When all user codes are disabled, the lock can only be operated with the keys. Auto-lock or keypad functions are disabled.

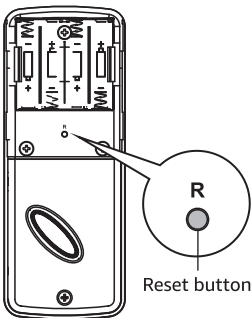


4.3.12 Creating a One-Time User Code

NOTICE The one-time user code can only be used once and will expire automatically.



4.4 Restoring Default Settings



NOTICE Using a pointed object, press and hold the reset button for 5 seconds. The lock emits 3 long beeps and all the settings are restored to the original factory settings. Follow steps in chapter “Determining Door Handing” before re-programming.

5. Cleaning and Maintenance

- ▶ To clean the product, wipe with a soft, slightly moist cloth.
- ▶ Regularly check that all the components and fasteners are tightened.
- ▶ Never use corrosive detergents, wire brushes, abrasive scourers, metal or sharp utensils to clean the product.

6. Troubleshooting

Problem	Solution
The latch does not retract easily when rotating the turn piece or using the key.	<ul style="list-style-type: none"> ▶ Ensure the position of the strike plate on the door frame is aligned with the position of the latch.
The electronic lock does not function.	<ul style="list-style-type: none"> ▶ Check the connection of the cables. The colored edges of the connectors must be aligned. ▶ Ensure the batteries are new and installed correctly.
The indicator light flashes red 3 times when determining the door handing.	<ul style="list-style-type: none"> ▶ Ensure the door is open and unlocked. ▶ Use new set of batteries. ▶ Reset the product to default factory settings and determine the door handing again.
The door cannot be locked with the electronic lock.	<ul style="list-style-type: none"> ▶ Ensure the electronic lock is programmed with at least one user code. See chapter "Adding new user code". ▶ Ensure the user codes are not disabled. See chapter "Enabling/Disabling all user codes".
Door jammed while attempting to lock.	<ul style="list-style-type: none"> ▶ Manually re-lock door. If needed, reposition the strike plate.
Upon pressing any of the keys, all keys light up blue and the lock does not function.	<ul style="list-style-type: none"> ▶ 5 incorrect user codes entered within one minute. The lock is temporarily locked for 45 seconds. Re-enter the user code after 45 seconds.

7. FCC – Supplier's Declaration of Conformity

Unique Identifier

B08J4KFHMN - Traditional Electronic Keypad Deadbolt Door Lock with Passage Lever - Satin Nickel
 B08J4K74SB - Traditional Electronic Keypad Deadbolt Door Lock with Passage Lever - Oil Rubbed Bronze
 B08J4K728S - Traditional Electronic Keypad Deadbolt Door Lock with Passage Lever - Matte Black
 B08J4K9YMX - Contemporary Electronic Keypad Deadbolt Door Lock with Passage Lever - Satin Nickel
 B08J4J5N4G - Contemporary Electronic Keypad Deadbolt Door Lock with Passage Lever - Matte Black
 B07J4VHVN5, B07J4HXTWJ, B07J4VQCMF, B07J4HXTWT, B07J4VLVPF- Electronic Keypad Deadbolt - Keyed Entry

Responsible Party	Amazon.com Services LLC.
U.S. Contact Information	410 Terry Ave N. Seattle, WA 98109 USA
Telephone Number	(206) 266-1000

7.1 FCC Compliance Statement

- This device complies with Part 15 of the FCC Rules. Operation is subject to the following two conditions:
 - this device may not cause harmful interference, and
 - this device must accept any interference received, including interference that may cause undesired operation.
- Changes or modifications not expressly approved by the party responsible for compliance could void the user's authority to operate the equipment.

7.2 FCC Interference Statement

This equipment has been tested and found to comply with the limits for a Class B digital device, pursuant to part 15 of the FCC Rules. These limits are designed to provide reasonable protection against harmful interference in a residential installation. This equipment generates, uses and can radiate radio frequency energy and, if not installed and used in accordance with the instructions, may cause harmful interference to radio communications. However, there is no guarantee that interference will not occur in a particular installation. If this equipment does cause harmful interference to radio or television reception, which can be determined by turning the equipment off and on, the user is encouraged to try to correct the interference by one or more of the following measures:

- ▶ Reorient or relocate the receiving antenna.
- ▶ Increase the separation between the equipment and receiver.
- ▶ Connect the equipment into an outlet on a circuit different from that to which the receiver is connected.
- ▶ Consult the dealer or an experienced radio / TV technician for help.

8. Canada IC Notice

- ▶ This Class B digital apparatus complies with Canadian CAN ICES-003(B) / NMB-003(B) standard.

9. Battery Disposal



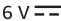
Do not dispose of used batteries with your household waste.
Take them to an appropriate disposal/collection site.



To learn more about recycling batteries, visit:
call2recycle.org/what-can-i-recycle

10. Specifications

Electronic lock

Voltage/battery type	6 V  , 4x 1.5 V AA
Battery life	Up to 1 year with 4x AA Alkaline batteries
Door thickness	1-3/8–1-3/4" (35–45 mm)
Backset	2-3/8" (60 mm)/ 2-3/4" (70 mm)
Latch bolt	Steel latch bolt, full 1" (25.4 mm) throw
Cylinder and keys	Kwikset keyway, 2 keys

Passage lever (for B08J4KFHMN, B08J4K74SB, B08J4K728S, B08J4K9YMX, B08J4J5N4G)

Door thickness	1-3/8–1-3/4" (35–45 mm)
Backset	2-3/8" (60 mm)/ 2-3/4" (70 mm)
Latch bolt	Zinc alloy latch bolt with 1/2" (12.7 mm) throw

11. Feedback and Help

We would love to hear your feedback. To ensure we are providing the best customer experience possible, please consider writing a customer review.

Scan QR Code below with your phone camera or QR reader:

If you need help with your Amazon Basics product, please use the website or number below.



[amazon.com/gp/help/customer/
contact-us](https://amazon.com/gp/help/customer/contact-us)



+1 877-485-0385



1. Mesures de Sécurité Importantes



Veillez lire attentivement les présentes instructions et les conserver afin de pouvoir vous y référer ultérieurement. En cas de cession de ce produit à un tiers, les présentes instructions doivent également lui être remises.

- ▶ Permet d'empêcher toute entrée non autorisée. Le verrou électronique est préprogrammé à l'aide d'un code d'utilisateur et d'un code de programmation par défaut. Après installation et configuration, veuillez changer les codes.
- ▶ Conservez ces codes en lieu sûr, puis changez-les de temps en temps.
- ▶ Assurez-vous qu'aucune personne non autorisée n'a accès à ces codes.
- ▶ Ne pas exercer une force excessive, ni utiliser des objets tranchants pour appuyer sur les touches du clavier.
- ▶ Fermez complètement la porte lorsque vous sortez. Le fabricant décline toute responsabilité pour tous dommages causés par l'enclenchement du verrou sur une porte mal fermée.
- ▶ Aucun verrou ne peut assurer à lui seul une sécurité totale. Ce produit peut être brisé par la force ou par des moyens techniques. Il peut également être contourné en effectuant une entrée par toute autre partie de la propriété. Aucune serrure ne peut remplacer la prudence, la conscience de son environnement et le bon sens. Le matériel du constructeur est disponible en plusieurs niveaux de performance en fonction de l'application. Afin de renforcer la sécurité et de réduire tous risques, consultez un serrurier qualifié ou tous autres experts en sécurité.

2. Avant la Première Utilisation

- ▶ Retirez-en tous les matériaux d'emballage.
- ▶ Retirez, puis examinez l'état de tous les composants avant toute utilisation.
- ▶ Vérifiez l'état du produit afin de déceler des dommages éventuels dus au transport.

3. Installation



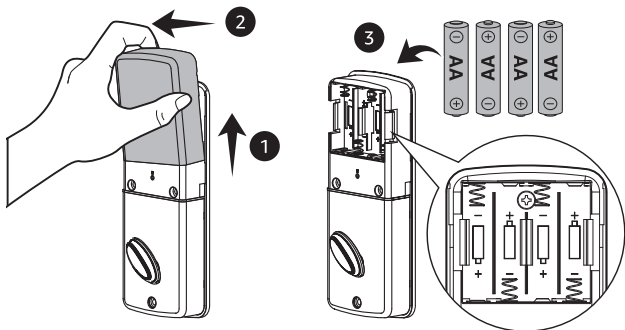
Pour exécuter les étapes d'installation, veuillez vous référer au manuel d'installation fourni.

4. Utilisation

4.1 Insertion de piles

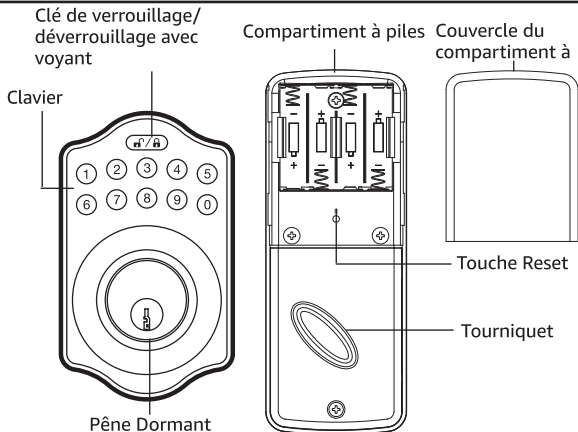
REMARQUE

- ▶ Utilisez toujours des piles alcalines. Insérez les piles correctement en respectant les polarités (+ et -) indiquées sur la pile et sur le produit.
- ▶ Les piles épuisées doivent être immédiatement retirées du produit et mises au rebut convenablement. Remplacez toutes les piles à la fois. Ne pas mélanger piles neuves et piles usagées.
- ▶ Insérez les piles après installation du produit sur la porte.
- ▶ Le code de programmation et le code d'utilisateur sont mémorisés après remplacement des piles.



1. Poussez le couvercle du compartiment à piles (M) vers le haut, puis retirez-le.
2. Insérez quatre piles de type AA dans le compartiment à piles.
3. Faites coulisser le couvercle du compartiment à piles (M) pour le remettre en place sur l'assemblage intérieur (K).

4.2 Signaux et voyants lumineux



Description	Signal	Voyant
Opération réussie	1 x Signal sonore	1 x Clignotement vert
Programmation réussie	2 x Signaux sonores prolongés	2 x Clignotements verts
Erreur de manipulation/ Saisie incorrecte du code	3 x Signaux sonores	3 x Clignotements rouges
Saisie incorrecte du code à 5 reprises*	5 x Signaux sonores	5 x Clignotements rouges
Niveau de charge faible des piles	10 x Signaux sonores	10 x Clignotements rouges
Restauration des paramètres par défaut	3 x Signaux sonores prolongés	3 x Clignotements oranges
En mode programmation	-----	3 x Clignotements oranges lents

* Le verrou se bloque temporairement pendant 45 secondes.

4.3 Programmation

REMARQUE

La programmation et l'attribution de nouveaux codes sont possibles uniquement lorsque le verrou est déverrouillé et que la porte est ouverte.

REMARQUE

Dans ce chapitre, CP désigne le code de programmation; et CU désigne le code d'utilisateur.

4.3.1. Détermination du sens d'ouverture de la porte

REMARQUE Avant toute utilisation, dégagez en premier lieu le pêne, puis utilisez la combinaison ci-dessous afin d'apprendre au verrou l'orientation de la porte. Code de programmation (PC) par défaut : 0000.



Procédez
d'abord

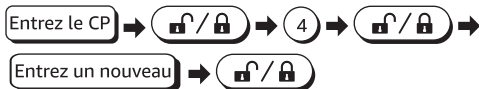


Le pêne demi-tour se déploie et se rétracte. Une fois l'opération effectuée avec succès, le verrou émet deux signaux sonores et le voyant clignote en vert à deux reprises.

4.3.2. Modification du Code de Programmation

REMARQUE

- ▶ Code de programmation (CP) par défaut : 0000. Remplacez le code par un code de 4 à 10 chiffres de long.
- ▶ Le code de programmation et le code d'utilisateur ne peuvent pas être identiques.
- ▶ Le verrou se bloque temporairement pendant 45 secondes en cas de saisie de codes non autorisés à plus de 5 reprises.



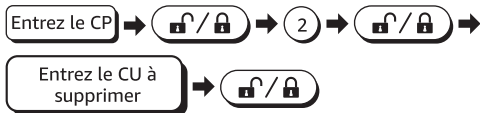
4.3.3. Ajout d'un Nouveau Code d'Utilisateur

REMARQUE

- Code d'utilisateur (CU) par défaut : 1234. Remplacez le code par un code de 4 à 10 chiffres de long. Il est possible de sauvegarder jusqu'à 10 ensembles de codes d'utilisateur.
- Le code de programmation et le code d'utilisateur ne peuvent pas être identiques.
- Le verrou se bloque temporairement pendant 45 secondes en cas de saisie de codes non autorisés à plus de 5 reprises.



4.3.4. Suppression d'un Code d'Utilisateur Existant



4.3.5. Suppression en une Foix de Tous les Codes d'Utilisateur

REMARQUE

Lorsque vous supprimez tous les codes d'utilisateur, le verrou peut être actionné uniquement à l'aide des clés. Les fonctions Verrouillage automatique et Clavier sont désactivées jusqu'à définition d'un nouveau code d'utilisateur.



4.3.6. Activation/Désactivation de la Fonction Verrouillage Automatique

REMARQUE Une fois la fonction Verrouillage automatique activée, le verrou se verrouille automatiquement après avoir été déverrouillé pendant 30 secondes.



4.3.7. Réglage du Délai de Temporisation du Verrouillage Automatique

REMARQUE Le délai de temporisation du verrouillage automatique par défaut est réglé sur 30 secondes. Réglez le délai de temporisation entre 10 et 99 secondes.



4.3.8. Activation/Désactivation des Signaux Sonores

REMARQUE Lorsque le signal sonore est désactivé, les voyants lumineux sont toujours allumés.



4.3.9. Activation/Désactivation de Tous les Codes d'Utilisateur

REMARQUE Lorsque tous les codes d'utilisateur sont désactivés, le verrou peut être actionné uniquement à l'aide des clés. Les fonctions Verrouillage automatique et Clavier sont désactivées.

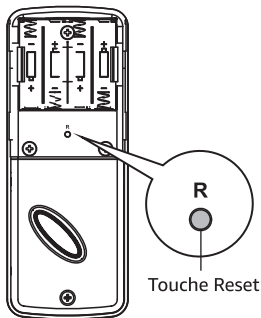


4.3.10. Création d'un Code d'Utilisateur Unique

REMARQUE Le code d'utilisateur unique peut être utilisé une seule fois et expire automatiquement.



4.4 Restauration des Paramètres par Défaut



REMARQUE Appuyez sur la touche Reset et maintenez-la enfoncée pendant 5 secondes à l'aide d'un objet pointu. Le verrou émet 3 signaux sonores prolongés et tous les réglages sont rétablis aux réglages d'usine d'origine. Suivez l'exécution des étapes du chapitre « Détermination du sens d'ouverture de la porte » avant de procéder à la reprogrammation.

5. Nettoyage et Entretien

- ▶ Pour nettoyer le produit, essuyez-le à l'aide d'un chiffon doux légèrement humide.
- ▶ Assurez-vous régulièrement que tous les composants et toutes les fixations sont solidement fixés.
- ▶ Ne jamais utiliser de détergents corrosifs, de brosses métalliques, de tampons à récurer abrasifs, d'ustensiles métalliques ou coupants pour nettoyer le produit.

6. Dépannage

Problème	Solution
Le loquet ne se rétracte pas facilement lorsqu'on tourne le tourniquet ou qu'on utilise la clé.	<ul style="list-style-type: none"> ▶ Assurez-vous que la position de la gâche sur le cadre de la porte est alignée sur la position du loquet.
Le verrou électronique ne fonctionne pas.	<ul style="list-style-type: none"> ▶ Vérifiez le branchement des câbles. Les rebords colorés des connecteurs doivent être alignés. ▶ Assurez-vous que les piles sont neuves et correctement installées.
Le voyant lumineux clignote en rouge à 3 reprises lors de la détermination du sens d'ouverture de la porte.	<ul style="list-style-type: none"> ▶ Assurez-vous que la porte est ouverte et déverrouillée. ▶ Utilisez un jeu de piles neuves. ▶ Réinitialisez le produit aux paramètres d'usine par défaut, puis déterminez à nouveau le sens d'ouverture de la porte.

Problème	Solution
Impossible de verrouiller la porte à l'aide du verrou électronique.	<ul style="list-style-type: none"> ▶ Assurez-vous que le verrou électronique est programmé à l'aide d'au moins un code d'utilisateur. Voir le chapitre « Ajout d'un nouveau code d'utilisateur ». ▶ Assurez-vous que les codes d'utilisateur ne sont pas désactivés. Voir le chapitre « Activation/désactivation de tous les codes d'utilisateur ».
Porte bloquée lors de la tentative de verrouillage.	▶ Verrouillez à nouveau la porte manuellement. Repositionnez la gâche, au besoin.
En appuyant sur une des touches, toutes les touches s'allument en bleu et le verrou ne fonctionne pas.	▶ 5 codes d'utilisateur erronés saisis en l'espace d'une minute. Le verrou est temporairement verrouillé pendant 45 secondes. Saisissez à nouveau le code d'utilisateur au bout de 45 secondes.

7. Énoncé d'Industrie Canada (IC)

- ▶ Cet appareil numérique de Classe B est conforme à la norme canadienne CAN ICES-003(B) / NMB-003(B)

8. Mise au Rebut des Batteries



Ne mettez pas au rebut les batteries usagées avec vos déchets ménagers. Déposez-les à un point de collecte approprié.

9. Caractéristiques

Verrou électronique

Type de tension/piles	6 V $\overline{=}$, 4 x Piles 1,5 V de type AA
Durée de vie des piles	Jusqu'à 1 an avec 4 x Piles alcalines de type AA
Épaisseur de la porte	1-3/8 à 1-3/4 po (35 à 45 mm)
Distance d'entrée	2-3/8 po (60 mm) / 2-3/4 po (70 mm)
Pêne demi-tour	Pêne demi-tour en acier, course complète de 1 po (25,4 mm)
Cylindre et clés	Entrée de clef Kwikset, 2 clés

Levier de passage (pour B08J4KFHMN, B08J4K745B, B08J4K728S, B08J4K9YMX, B08J4J5N4G)

Épaisseur de la porte	1-3/8 à 1-3/4 po (35 à 45 mm)
Distance d'entrée	2-3/8 po (60 mm) / 2-3/4 po (70 mm)
Pêne demi-tour	Pêne demi-tour en alliage de zinc avec course de 1/2 po (12,7 mm)

10. Vos Avis et Aide

Nous serions ravis de connaître votre avis. Afin de nous assurer de fournir la meilleure expérience client possible, veuillez considérer la rédaction d'un commentaire client.



amazon.com/review/review-your-purchases#

Si vous avez besoin d'assistance concernant votre produit AmazonBasics, veuillez consulter le site web suivant.



amazon.ca/gp/help/customer/contact-us

1. Consideraciones de Seguridad Importantes



Lea atentamente estas instrucciones y guárdelas para usarlas más adelante. En caso de entregar este producto a un tercero, también se deben incluir estas instrucciones.

- ▶ Impedir la entrada no autorizada. La cerradura electrónica está preprogramada con un código de usuario y un código de programación predeterminados. Después de la instalación y la configuración, cambie los códigos.
- ▶ Guarde los códigos en un lugar seguro y cámbielos de vez en cuando.
- ▶ Asegúrese de que ninguna persona no autorizada tenga acceso a los códigos.
- ▶ No utilice una fuerza excesiva ni objetos afilados para pulsar los botones del teclado.
- ▶ Cierre la puerta por completo cuando salga. El fabricante no asume la responsabilidad de ningún daño causado por el enganche de la cerradura en una puerta mal cerrada.
- ▶ Ninguna cerradura puede proporcionar una seguridad completa por sí misma. Este producto puede vencerse por medios forzosos o técnicos o evitarse por la entrada en otro lugar de la propiedad. Ninguna cerradura puede sustituir la precaución, la conciencia de su entorno y el sentido común. Las herramientas usadas por el constructor están disponibles en múltiples grados de rendimiento para adaptarse a la aplicación. Para mejorar la seguridad y reducir el riesgo, consulte a un cerrajero cualificado o a otro profesional de seguridad.

2. Antes de Usar por Primera Vez

- ▶ Saque todos los materiales del empaque.
- ▶ Extraiga y revise todos los componentes antes de usarlos.
- ▶ Revise que el producto no haya sufrido daños durante su transporte.

3. Instalación



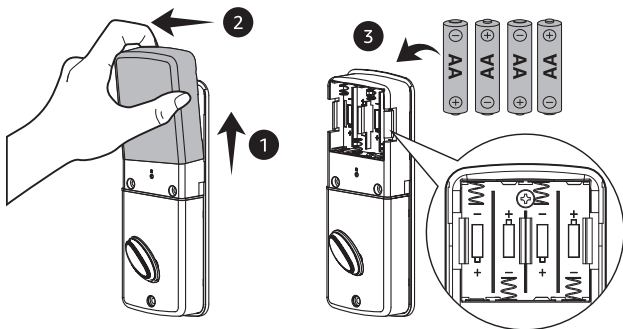
En el manual de instalación incluido podrá ver los pasos de instalación.

4. Funcionamiento

4.1 Cómo colocar las baterías

AVISO

- ▶ Utilice siempre baterías alcalinas. Inserte las baterías en el sentido correcto de polaridad (+ y -) marcado en la batería y en el producto.
- ▶ Las baterías agotadas deben retirarse inmediatamente del producto y desecharse adecuadamente. Reemplace todas las baterías a la vez. No mezcle baterías viejas con baterías nuevas.
- ▶ Inserte las baterías después de que el producto haya sido instalado en la puerta.
- ▶ El código de programación y el código de usuario se guardarán después de cambiar las baterías.



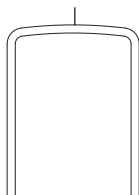
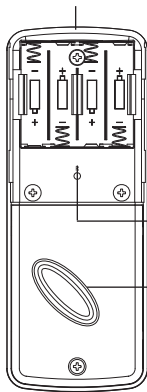
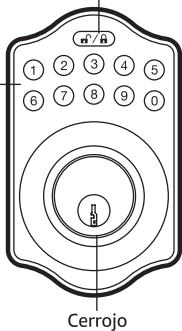
1. Empuje la cubierta del compartimiento de la batería (M) hacia arriba y tire de ella hacia afuera.
2. Inserte cuatro pilas AA en el compartimiento de las baterías.
3. Deslice la cubierta del compartimiento de la batería (M) nuevamente hacia el montaje interior (K).

4.2 Señales y luces indicadoras

Tecla de bloqueo/
desbloqueo con indicador

Compartimiento de la Cubierta del

Teclado



Botón Restablecer

Pieza de giro

Descripción	Señal	Luz
Operación exitosa	1 x Pitido	1 x Verde parpadeante
Programación exitosa	2 x Pitidos largo	2 x Verde parpadeante
Error de operación/Ingreso de código incorrecto	3 x Pitidos	3 x Roja parpadeante
Ingreso de código incorrecto 5 veces*	5 x Pitidos	5 x Roja parpadeante
Advertencia de baterías a punto de agotarse	10 x Pitidos	10 x Roja parpadeante
Configuraciones predeterminadas restauradas	3 x Pitidos largos	3 x Naranja parpadeante
En modo programación	-----	3 x Naranja parpadeante lenta

* La cerradura se inmovilizará temporalmente durante 45 segundos.

4.3 Programación

AVISO Programar y asignar nuevos códigos solo es posible cuando la cerradura está desbloqueada y la puerta está abierta.

AVISO En este capítulo, CP hace referencia al código de programación y CU al código de usuario.

4.3.1. Determinación del manejo de la puerta

AVISO

Antes de usar, primero retraiga el perno y luego siga la siguiente combinación para establecer en la cerradura la orientación de la puerta. El código de programación predeterminado (PC) es 0000.



Haga esto

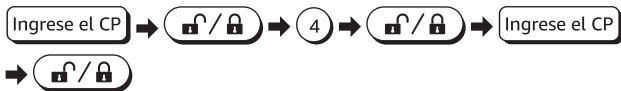


La traba se extenderá y retraerá. Una vez que la operación se realiza con éxito, la cerradura emite dos pitidos y el indicador parpadea dos veces en verde.

4.3.2. Cambiar el código de programación

AVISO

- ▶ El código de programación predeterminado (CP) es 0000. Cambie el código a uno de 4–10 dígitos.
- ▶ El código de programación y el código de usuario no pueden ser el mismo.
- ▶ La cerradura se inmovilizará temporalmente durante 45 segundos si se ingresan un código no autorizado más de 5 veces.



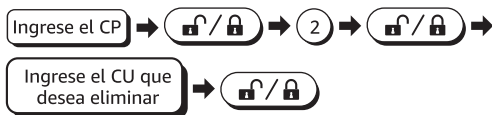
4.3.3. Añadir un código para un nuevo usuario

AVISO

- ▶ El código de usuario predeterminado (CU) es 1234. Cambie el código a uno de 4–10 dígitos. Se pueden guardar hasta 10 conjuntos de códigos de usuario.
- ▶ El código de programación y el código de usuario no pueden ser el mismo.
- ▶ La cerradura se inmovilizará temporalmente durante 45 segundos si se ingresa un código no autorizado más de 5 veces.



4.3.4. Eliminación de un código de usuario existente



4.3.5. Eliminación de todos los códigos de usuario a la vez

AVISO

Cuando se borran todos los códigos de usuario, la cerradura solo puede ser operada con llave. Las funciones de bloqueo automático o del teclado se desactivan hasta que se establece un nuevo código de usuario.



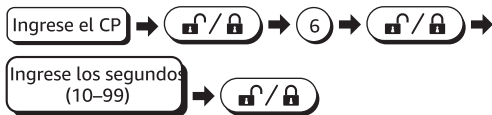
4.3.6. Activación/desactivación del bloqueo automático

AVISO Una vez activada la función de bloqueo automático, la cerradura se bloquea automáticamente después de ser desbloqueada durante 30 segundos.



4.3.7. Ajuste del retardo del bloqueo automático

AVISO El tiempo de retardo del bloqueo automático predeterminado está establecido en 30 segundos. Configure el tiempo de retardo entre 10 y 99 segundos.



4.3.8. Activación/desactivación de los sonidos de la señal

AVISO Cuando el sonido de la señal se silencia, las luces indicadoras siguen activas.



4.3.9. Activación/desactivación de todos los códigos de usuario

AVISO Cuando se desactivan todos los códigos de usuario, la cerradura solo puede ser operada con llave. Las funciones de bloqueo automático o del teclado están desactivadas.

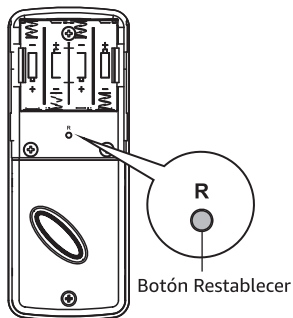


4.3.10. Creación de un código de usuario de una sola vez

AVISO El código de usuario de una sola vez solo puede ser usado una vez y expirará automáticamente.



4.4 Restaurar las configuraciones predeterminadas



AVISO Con un objeto puntiagudo, mantenga presionado el botón de reinicio durante 5 segundos. La cerradura emite 3 pitidos largos y todos los ajustes se restauran a la configuración original predeterminada. Siga los pasos del capítulo "Determinación del manejo de la puerta" antes de reprogramar.

5. Limpieza y Mantenimiento

- ▶ Para limpiar el producto, use un paño suave y levemente humedecido.
- ▶ Verifique con regularidad que todos los componentes y sujeciones estén firmes.
- ▶ Jamás use detergentes corrosivos, cepillos de alambre, escobillas abrasivas, ni utensilios metálicos o afilados para limpiar el producto.

6. Resolución de Problemas

Problema	Solución
El pestillo no se retrae fácilmente al girar la pieza de giro o al usar la llave.	<ul style="list-style-type: none"> ▶ Asegúrese de que la posición de la placa de impacto de la cerradura en el marco de la puerta esté alineada con la posición del pestillo.
La cerradura electrónica no funciona.	<ul style="list-style-type: none"> ▶ Compruebe la conexión de los cables. Los bordes de color de los conectores deben estar alineados. ▶ Asegúrese de que las baterías sean nuevas y de que estén instaladas correctamente.
La luz indicadora parpadea en rojo 3 veces cuando se determina el manejo de la puerta.	<ul style="list-style-type: none"> ▶ Asegúrese de que la puerta esté abierta y desbloqueada. ▶ Utilice un nuevo juego de baterías. ▶ Restaure el producto a la configuración predeterminada y vuelva a determinar la dirección de la puerta.

Problema	Solución
La puerta no se bloquea con la cerradura electrónica.	<ul style="list-style-type: none"> ▶ Asegúrese de que la cerradura electrónica esté programada con al menos un código de usuario. Consulte el capítulo "Añadir un código para un nuevo usuario". ▶ Asegúrese de que los códigos de usuario no estén desactivados. Consulte el capítulo "Activación/Desactivación de todos los códigos de usuario".
La puerta se ha atascado al intentar bloquearla.	<ul style="list-style-type: none"> ▶ Vuelva a bloquear la puerta manualmente. Si es necesario, vuelva a colocar la placa de impacto.
Al pulsar cualquiera de las teclas, todas las teclas se iluminan en azul y la cerradura no funciona.	<ul style="list-style-type: none"> ▶ 5 códigos de usuario incorrectos introducidos en un minuto. La cerradura se bloquea temporalmente durante 45 segundos. Vuelva a ingresar el código de usuario después de 45 segundos.


7. Eliminación de la Batería



Nunca deseche las baterías usadas en los residuos domésticos. Llévelas a un lugar de recogida/eliminación adecuado.

8. Especificaciones

Cerradura electrónica

Voltaje/tipo de batería	6 V  , 4 x 1.5 V AA
Vida útil de la batería	Hasta 1 año con 4 baterías alcalinas AA
Grosor de la puerta	1-3/8–1-3/4 pulgadas (35–45 mm)
Medida de entrada de la cerradura	2-3/8 pulgadas (60 mm) / 2-3/4 pulgadas (70 mm)
Traba	Traba de acero con un alcance de 1 pulgada (25.4 mm)
Cilindro y llaves	Chavetero Kwikset, 2 llaves

Manilla de pasaje (por B08J4KFHMN, B08J4K745B, B08J4K728S, B08J4K9YMX, B08J4J5N4G)

Grosor de la puerta	1-3/8–1-3/4 pulgadas (35–45 mm)
Medida de entrada de la cerradura	2-3/8 pulgadas (60 mm) / 2-3/4 pulgadas (70 mm)
Traba	Traba de aleación de zinc con un alcance de 1/2 pulgada (12.7 mm)

9. Comentarios y Ayuda

Nos encantaría conocer su opinión. Para obtener la mejor experiencia posible, le agradeceremos que escriba una opinión del cliente.



amazon.com.mx/review/review-your-purchases#

Si necesita ayuda con su producto AmazonBasics, utilice el siguiente sitio web.



amazon.com.mx/gp/help/customer/contact-us

1. 重要な安全保護

1.1 対象ユーザー

本製品は、本書の内容を理解し、安全に使用できる人を想定して設計されています。本書に記載されている情報に従って本製品を使用できない人、例えば障害のある方やお子様の本製品を使用する場合は、使用者を監督できる同伴者が必要となります。



この説明書はよく読み、今後のため保管してください。本製品を第3者にゆずる際は、必ずこの取扱説明書をつけておゆずりください。

- 未承認エントリを防止します。電子ロックは、デフォルトユーザーコードとプログラミングコードで事前プログラミングされています。取付と設定後、コードを変更します。
- コードは安全なところに保管し、ときどき変更してください。
- 未承認者がコードにアクセスしていないか確認してください。

- キーパッドのボタンを押すには、力を加えすぎたり、鋭利な物体で押ししたりしないでください。
- 外に出るときは、ドアを完全に閉めてください。メーカーは、ドアの閉め方が不適切な状態で施錠による損害にはいずれも、責任を負いません。
- ロックをかけても、それだけで安全が完全に保護されるわけではありません。本製品は、強制あるいは技術的な方法で破られたり、または同製品にどこからでもエントリできることで、回避できます。ロックは、注意、環境認識、および常識に代わることはできません。開発者のハードウェアには、用途に適合できるように、複数の性能が利用できます。セキュリティを拡張し、リスクを抑えるには、有資格の鍵屋またはその他セキュリティ専門家に相談してください。

2. 設置



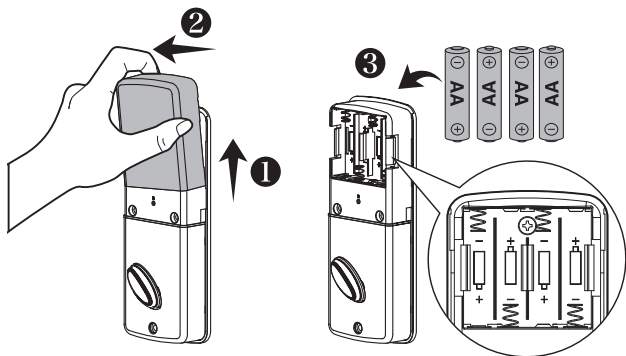
イラスト付きの詳細手順については、本説明書の最後をご覧ください。

3. 操作

3.1 電池を差し込む

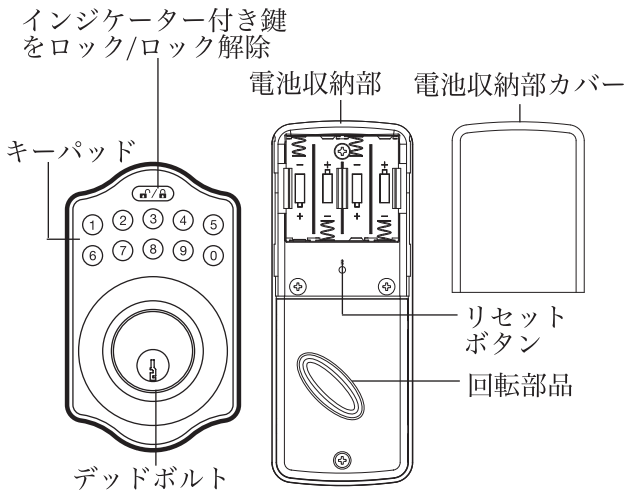
通知

- 必ずアルカリ電池を使用してください。電池は、電池に付された電極（+ と -）マークを本製品のマークに合わせて挿入してください。
- 消耗した電池は即、装置から取り外し、正しい方法で破棄してください。電池はすべてを一度に交換してください。新しい電池と古い電池を混ぜてわないでください。
- 電池は、本製品をドアに取り付けてから差し込んでください。
- プログラミングコードとユーザーコードは、電池交換後に保存されます。



1. 電池収納部カバー (M) を上向きに押してから、引き出してください。
2. AA (単 3) x2 電池を電池収納部に差し込みます。
3. 電池収納部カバー (M) を内部アセンブリ (K) にスライドさせて戻します。

3.2 インジケータースignalとライト



説明	信号	ライト
正常作動	ビープ音 x 1	緑色点滅 x 1
正常プログラミング	長いビープ音 x 2	緑色点滅 x 2
作動エラー/コード入力不正	ビープ音 x 3	赤色点滅 x 3
コード入力不正 5 回*	ビープ音 x 5	赤色点滅 x 5
電池残量僅少	ビープ音 x 10	赤色点滅 x 10
デフォルト設定復元済	長いビープ音 x 3	オレンジ色点滅 x 3
プログラミングモード	-----	オレンジ色遅速点滅 x 3

* ロックは一時的に、45 秒間停止します。

3.3 プログラミング

通知 新しいコードのプログラミングと割当は、ロックを解除し、ドアが開いているときのみ可能です。

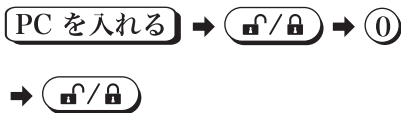
通知 この章では、PC はプログラミングコードを、UC はユーザーコードを指します。

3.3.1. ドア開閉側を決める

通知 使用前に、ボルトを引き出し、次の組み合わせで、ドア方向にロックをティーチします。デフォルトのプログラミングコード（PC）は 0000 です。



この操作
を初めに
行ってく
ださい





ラッチボルトを延長および引き出します。作動が正常に完了したら、ロックビープ音が2回鳴り、インジケータが緑色に2回点滅します。

3.3.2. プログラミングコードの変更

通知

- デフォルトのプログラミングコード（PC）は 0000 です。コードの長さを 4 ～ 10 桁で変更します。
- プログラミングコードとユーザーコードは同一にすることはできません。
- ロックは、未認証コードが 5 回以上入力された場合、一時的に 45 秒間停止します。

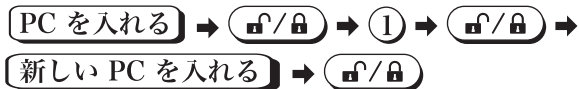
PC を入れる →  /  → ④ →  /  →

新しい PC を入れる →  / 

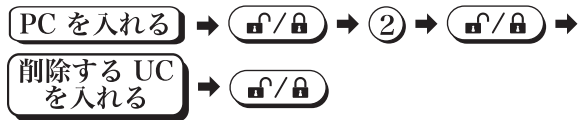
3.3.3. 新しいユーザーコードの追加

通知

- デフォルトのユーザーコード (UC) は 1234 です。コードの長さを 4～10 桁で変更します。ユーザーコードは最大 10 セット保存できます。
- プログラミングコードとユーザーコードは同一にすることはできません。
- ロックは、未認証コードが 5 回以上入力された場合、一時的に 45 秒間停止します。



3.3.4. 既存ユーザーコードの削除



3.3.5. すべてのユーザーコードを一度に消去

通知 すべてのユーザーコードが削除された場合、ロックは鍵でのみ作動できます。オートロックまたはキーパッド機能は、新しいユーザーコードを設定するまで、無効になります。



3.3.6. オートロックの有効化/無効化

通知 オートロック機能が有効になると、ロックは 30 秒間ロック解除の後、自動的にロックを実行します。



3.3.7. オートロック時間遅延の設定

通知 デフォルトのオートロック時間遅延は 30 秒間に設定されています。時間遅延は 10 ～ 99 秒の間で設定します。

PC を入れる →  /  → ⑥ →  /  →

秒数を入れる
(10 ~ 99) →  / 

3.3.8. 信号サウンドの消音/消音解除

通知 信号サウンドを消音にしたとき、インジケータライトはまだ有効の状態です。

PC を入れる →  /  → ⑦ →  / 

3.3.9. すべてのユーザーコードを有効化/無効化

通知 すべてのユーザーコードを無効にすると、ロックは、鍵でのみ作動できます。オートロックまたはキーパッド機能は無効になっています。

PC を入れる →  /  → ⑧ →  / 

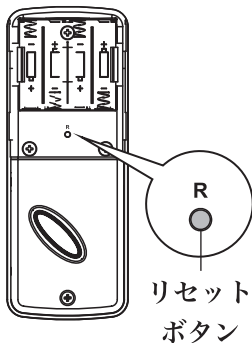
3.3.10. ワンタイムユーザーコードの作成

通知 ワンタイムユーザーコードは一度のみ使用され、自動的に有効期限切れとなります。

PC を入れる →  → ⑨ →  →

ワンタイムコードを入れる → 

3.4 デフォルト設定の復元



通知 先のとがった物で、リセットボタンを5秒間長押しします。ロックから長いビープ音が3回鳴り、すべての設定が元の工場出荷時設定に復元されます。「ドア開閉側の決定」の章に記載のステップに従います。

4. 掃除および保守

- 本製品をきれいにするには柔らかい、少し湿らせた布で拭いてください。
- 全ての部品および締め具がしっかりとまっていることを、定期的に確認してください。
- 本製品の清掃には腐食性の洗剤、ワイヤーブラシ、研磨剤たわしなどの金属や尖った器具は使用しないでください。

5. トラブルシューティング

問題

ラッチは、回転部品を回す、または鍵を使用しても、なかなか引き出せません。

解決策

- ドアフレーム上のストライクプレートがラッチの位置と揃っているか確認してください。

問題	解決策
電子ロックが機能しません。	<ul style="list-style-type: none">● ケーブル接続をチェックしてください。コネクタの有色端部を揃えてください。● 電池が新しいか、また正しく取り付けられているか確認してください。
ドア開閉側が確定すると、インジケータライトが赤色に3回点滅します。	<ul style="list-style-type: none">● ドアが開き、ロック解除されているか確認してください。● 電池は新しいセットを使用してください。● 本製品をデフォルトの向上出荷時設定にリセットし、ドア開閉側をもう一度確定します。

問題

ドアは、電子ロックでロックすることはできません。

解決策

- 電子ロックが少なくとも1つのユーザーコードでプログラミングされているか確認します。「新しいユーザーコードの追加」の章を参照してください。
- ユーザーコードが無効になっていないか確認してください。「すべてのユーザーコードの有効化/無効化」の章を参照してください。

ロックしようとする
と、ドアが詰まります。

- ドアを手動でもう一度ロックしてください。必要な場合は、ストライクプレートの位置を変更してください。

問題

鍵をどれか押すと、すべての鍵のライトが青色に点灯し、ロックが機能しません。

解決策

● 1分以内に間違ったユーザーコードが5個入力されています。ロックは一時的に、45秒間停止します。45秒経ってから、ユーザーコードを再入力してください。


6. 電池の破棄



電池は家庭ゴミと一緒に捨てないでください。電池は適当な破棄収集場所にお持ちください。

7. 仕様

電子ロック

電圧/電池タイプ	6 V  、1.5 V AA x 4
電池寿命	最長 1 年、AA (単 3) アルカリ電池 x 4 の場合
ドア厚さ	1-3/8-1-3/4 インチ (35-45 mm)
バックセット	2-3/8 インチ (60 mm) / 2-3/4 インチ (70 mm)
ラッチボルト	スチールラッチボルト、 全 1 インチ (25.4 mm) スロー
シリンダーと鍵	クイックセットキーウェイ、 鍵 2 本

通路レバー (為に B08J4KFHMN, B08J4K74SB,
B08J4K728S, B08J4K9YMX, B08J4J5N4G)

ドア厚さ	1-3/8-1-3/4 インチ (35-45 mm)
バックセット	2-3/8 インチ (60 mm) / 2-3/4 インチ (70 mm)
ラッチボルト	亜鉛合金ラッチボルト、1/2 インチ (12.7 mm) スロー付き

8. 製品の廃棄



使用済小型電子機器等の再資源化の促進に関する法律に基づき、廃棄物の削減と天然資源の有効な再利用を図るためには、使用済み（EOL）家電は正しくリサイクルしなければなりません。使用済み家電を埋め立て地に捨てないでください。EoL アプライアンスを EoL アプライアンスの認可された収集ポイントに引き継ぎます。最寄りの認可された回収ポイントについては、地域の当局に相談してください。

9. フィードバックとサポート

気に入っていただけましたか？お気に召しませんでしたか？
カスタマーレビューでお知らせください。

AmazonBasics は、皆様の高い水準に答えることのできる
ような消費者志向型の製品をお届けするのを旨としています。
この製品についてのレビューで製品についてのご意見
をお聞かせください。



[amazon.jp/review/review-your-purchases#](https://www.amazon.jp/review/review-your-purchases#)



[amazon.jp/gp/help/customer/contact-us](https://www.amazon.jp/gp/help/customer/contact-us)

販売元：アマゾンジャパン合同会社

所在地：〒153-0064 東京都目黒区下目黒 1 丁目 8-1

アルコタワーアネックス

URL：<https://www.amazon.co.jp/>

amazon basics

amazon.com/AmazonBasics

MADE IN TAIWAN
FABRIQUÉ À TAIÛWAN
HECHO EN TAIWÁN
台灣製

V02-11/22