



Safety and Use Manual

**Manuel de Sécurité et
d'Utilisation**



Manual de uso y Seguridad

安全と取扱マニュアル

Electronic Touchscreen Deadbolt Door Lock

Verrou de Porte à Écran Tactile et Pêne Dormant Électronique

Cerradura de Seguridad Electrónica para Puerta con Pantalla

Táctil

電子タッチスクリーン デッドボルト ドアロック

B08J4MPXH2, B08J4K95KV, B08J4KCCHZ, B08J4LRCH6,

B08J4K7X5C, B08J4MPXHJ, B08J4M6LJS

1. Important Safeguards



Read these instructions carefully and retain them for future use. If this product is passed to a third party, then these instructions must be included.

- ▶ Prevent unauthorized entry. The electronic lock is pre-programmed with default user code and programming code. After installation and setup, change the codes.
- ▶ Store the codes in a safe place and change them from time to time.
- ▶ Make sure that no unauthorized person has the access to the codes.
- ▶ Do not use excessive force or sharp objects to push the buttons on the keypad.
- ▶ Close the door completely when going outside. The manufacturer does not assume the responsibility for any harm caused by engagement of the lock on an improperly closed door.
- ▶ No lock can provide complete security by itself. This product may be defeated by forcible or technical means, or evaded by entry elsewhere on the property. No lock can substitute for caution, awareness of your environment, and common sense. The builder's hardware is available in multiple performance grades to suit the application. In order to enhance security and reduce risk, consult a qualified locksmith or other security professionals.

2. Before First Use

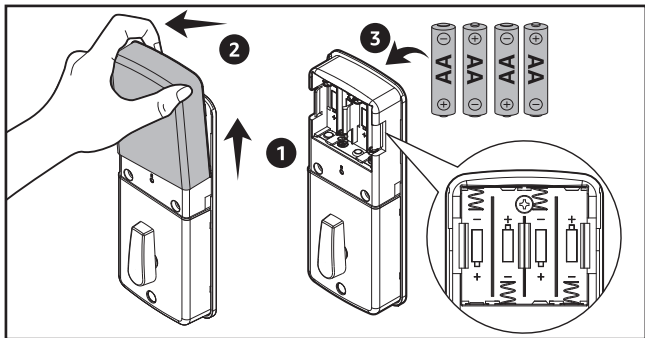
- ▶ Remove all the packing materials.
- ▶ Remove and review all components before use.
- ▶ Check the product for transport damages.

3. Operation

3.1 Inserting batteries

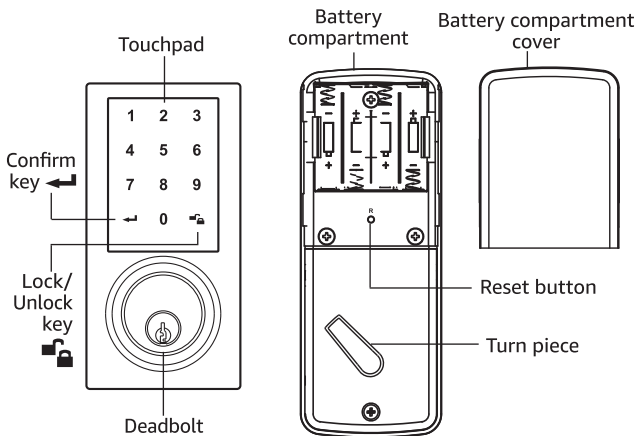
NOTICE


- ▶ Always use alkaline batteries. Insert batteries correctly with regard to polarity (+ and -) marked on the battery and the product.
- ▶ Exhausted batteries should be immediately removed from product and properly disposed. Replace all batteries at the same time. Do not mix new and old batteries.
- ▶ Insert the batteries after the product has been installed on the door.
- ▶ The programming code and user code will be stored after replacing batteries.



1. Push the battery compartment cover (M) upwards, then pull it out.
2. Insert four AA batteries into the battery compartment.
3. Slide the battery compartment cover (M) back onto the interior assembly (K).

3.2 Indicator signals



Description	Indicator
Successful operation	1x Beep
Successful programming	2x Long beep
Operation error/ Incorrect code input	3x Beep
Incorrect code input 5 times	5x Long beep
Programming error	5x Beep
Low battery power	10x Beep
Default settings restored	3x Long beep
In programming mode	 flashes slowly

3.3 Programming

NOTICE

- ▶ Programming and assigning new codes is only possible when the lock is unlocked and the door is open.
- ▶ In this chapter, **PC** refers to programming code; and **UC** refers to user code.

3.3.1. Determining Door Handing

NOTICE

Before use, follow below combination to teach the lock the orientation of the door. The default programming code (PC) is 0000.



Do this first

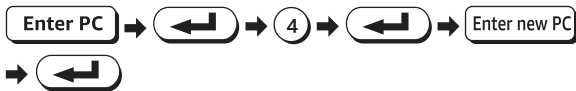


The latch bolt will extend and retract. Once the operation is successful, the lock emits two long beeps.

3.3.2. Changing Programming Code

NOTICE

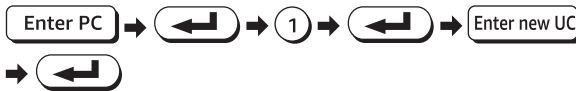
- ▶ The default programming code (PC) is 0000. Change the code with 4–10 digits in length.
- ▶ The programming code and user code cannot be identical.
- ▶ The lock will temporarily freeze for 45 seconds if unauthorized codes code has been entered more than 5 times.



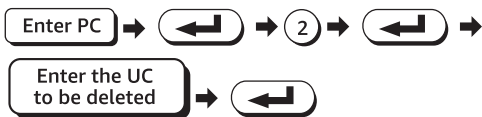
3.3.3. Adding New User Code

NOTICE

- ▶ The default user code (UC) is 1234. Change the code with 4–10 digits in length. Up to 30 sets of user codes can be saved.
- ▶ The programming code and user code cannot be identical.
- ▶ The lock will temporarily freeze for 45 seconds if unauthorized codes code has been entered more than 5 times.



3.3.4. Deleting an Existing User Code



3.3.5. Deleting All User Codes at Once

NOTICE When all user codes are deleted, the lock can only be operated with the keys. Auto-lock or keypad functions are disabled until a new user code is set.



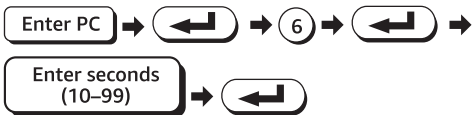
3.3.6. Activating/Deactivating Auto-Lock

NOTICE After the auto-lock function is activated, the lock locks automatically after being unlocked for 30 seconds.



3.3.7. Setting Auto-Lock Time Delay

NOTICE The default auto-lock time delay is set to 30 seconds. Set the time delay between 10 and 99 seconds.



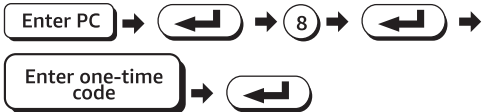
3.3.8. Enabling/Disabling All User Codes

NOTICE When all user codes are disabled, the lock can only be operated with the keys. Auto-lock or keypad functions are disabled.




3.3.9. Creating a One-Time User Code


NOTICE The one-time user code can only be used once and will expire automatically.



3.4 Using the electronic lock

To lock the door, touch the touchpad and press the  key. Alternatively, the lock locks automatically if the auto-lock function is activated.

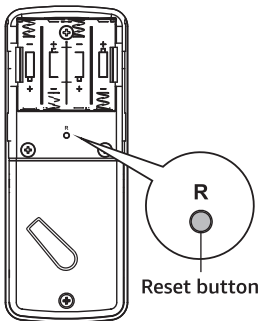
To unlock the door:

1. Touch the touchpad and a series of random keys light up.
2. Press all the random keys, then all keys light up again.
3. Enter the user code and press the  key.

The random codes can be activated/deactivated by the following process:

Enter PC →  → 2 0 →  → 1 activate
or 2 deactivate →  "USE IT AT YOUR OWN RISK"

3.5 Restoring Default Settings



NOTICE Using a pointed object, press and hold the reset button for 5 seconds. The lock emits 3 long beeps and all the settings are restored to the original factory settings. Follow steps in chapter "Determining Door Handing" before re-programming.

4. Cleaning and Maintenance

- ▶ To clean the product, wipe with a soft, slightly moist cloth.
- ▶ Regularly check that all the components and fasteners are tightened.
- ▶ Never use corrosive detergents, wire brushes, abrasive scourers, metal or sharp utensils to clean the product.

5. Troubleshooting

Problem	Solution
The latch does not retract easily when rotating the turn piece or using the key.	<ul style="list-style-type: none"> ▶ Ensure the position of the strike plate on the door frame is aligned with the position of the latch.
The electronic lock does not function.	<ul style="list-style-type: none"> ▶ Check the connection of the cables. The colored edges of the connectors must be aligned. ▶ Ensure the batteries are new and installed correctly.
The lock emits 3 beeps when determining the door handing.	<ul style="list-style-type: none"> ▶ Ensure the door is open and unlocked. ▶ Use new set of batteries. ▶ Reset the product to default factory settings and determine the door handing again.

Problem	Solution
The door cannot be locked with the electronic lock.	<ul style="list-style-type: none"><li data-bbox="386 162 957 256">▶ Ensure the electronic lock is programmed with at least one user code. See chapter “Adding new user code”.<li data-bbox="386 263 957 357">▶ Ensure the user codes are not disabled. See chapter “Enabling/Disabling all user codes”.
Door jammed while attempting to lock.	<ul style="list-style-type: none"><li data-bbox="386 377 957 438">▶ Manually re-lock door. If needed, reposition the strike plate.
The lock emits 5 long deeps and the touchpad does not function.	<ul style="list-style-type: none"><li data-bbox="386 458 957 584">▶ 5 incorrect user codes entered within one minute. The lock is temporarily locked for 45 seconds. Re-enter the user code after 45 seconds.

6. FCC – Supplier's Declaration of Conformity

Unique Identifier

B08J4MPXH2 - Grade 3 Electronic Touchscreen Deadbolt Door Lock with Door Handleset - Satin Nickel

B08J4K95KV - Grade 3 Electronic Touchscreen Deadbolt Door Lock with Door Handleset - Matte Black

B08J4KCCHZ - Grade 3 Electronic Touchscreen Deadbolt Door Lock - Satin Nickel

B08J4LRCH6 - Grade 3 Electronic Touchscreen Deadbolt Door Lock - Oil Rubbed Bronze

B08J4K7X5C - Grade 3 Electronic Touchscreen Deadbolt Door Lock - Matte Black

B08J4MPXHJ - Grade 3 Electronic Touchscreen Deadbolt Door Lock with Passage Lever - Satin Nickel

B08J4M6LJS - Grade 3 Electronic Touchscreen Deadbolt Door Lock with Passage Lever - Matte Black

Responsible Party	Amazon.com Services LLC.
--------------------------	--------------------------

U.S. Contact Information	410 Terry Ave N. Seattle, WA 98109 USA
---------------------------------	--

Telephone Number	(206) 266-1000
-------------------------	----------------

6.1 FCC Compliance Statement

- This device complies with Part 15 of the FCC Rules. Operation is subject to the following two conditions:
 - this device may not cause harmful interference, and
 - this device must accept any interference received, including interference that may cause undesired operation.

2. Changes or modifications not expressly approved by the party responsible for compliance could void the user's authority to operate the equipment.

6.2 FCC Interference Statement

This equipment has been tested and found to comply with the limits for a Class B digital device, pursuant to part 15 of the FCC Rules. These limits are designed to provide reasonable protection against harmful interference in a residential installation. This equipment generates, uses and can radiate radio frequency energy and, if not installed and used in accordance with the instructions, may cause harmful interference to radio communications. However, there is no guarantee that interference will not occur in a particular installation. If this equipment does cause harmful interference to radio or television reception, which can be determined by turning the equipment off and on, the user is encouraged to try to correct the interference by one or more of the following measures:

- ▶ Reorient or relocate the receiving antenna.
- ▶ Increase the separation between the equipment and receiver.
- ▶ Connect the equipment into an outlet on a circuit different from that to which the receiver is connected.
- ▶ Consult the dealer or an experienced radio / TV technician for help.

7. Canada IC Notice

- ▶ This Class B digital apparatus complies with Canadian CAN ICES-003(B) / NMB-003(B) standard.

8. Battery Disposal




Do not dispose of used batteries with your household waste. Take them to an appropriate disposal/collection site.



To learn more about recycling batteries, visit: call2recycle.org/what-can-i-recycle

9. Specifications

Electronic lock (for all)

Voltage/battery type:	6 V  , 4x 1.5 V AA
Battery life:	Up to 1 year with 4x AA batteries
Door thickness:	1-3/8–1-3/4" (35–45 mm)
Backset:	2-3/8" (60 mm)/ 2-3/4" (70 mm)
Latch bolt:	Steel latch bolt, full 1" (25.4 mm) throw
Cylinder and keys:	Kwikset keyway, 2 keys

Door handleset (B08J4MPXH2, B08J4K95KV only)

Door thickness:	1-3/8–1-3/4" (35–45 mm)
Backset:	2-3/8" (60 mm)/ 2-3/4" (70 mm)
Latch bolt:	Zinc alloy latch bolt with 1/2" (12.7 mm) throw

Door handleset (B08J4MPXHJ, B08J4M6LJS only)

Door thickness:	1-3/8–1-3/4" (35–45 mm)
Backset:	2-3/8" (60 mm)/ 2-3/4" (70 mm)
Latch bolt:	Zinc alloy latch bolt with 1/2" (12.7 mm) throw

10. Feedback and Help

We would love to hear your feedback. To ensure we are providing the best customer experience possible, please consider writing a customer review.

Scan QR Code below with your phone camera or QR reader:

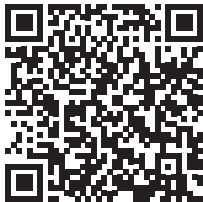
If you need help with your AmazonBasics product, please use the website or number below.



[amazon.com/gp/help/customer/
contact-us](https://amazon.com/gp/help/customer/contact-us)



+1 877-485-0385



1. Mesures de Sécurité Importantes



Veillez lire attentivement les présentes instructions et les conserver afin de pouvoir vous y référer ultérieurement. En cas de cession de ce produit à un tiers, les présentes instructions doivent également lui être remises.

- ▶ Permet d'empêcher toute entrée non autorisée. Le verrou électronique est préprogrammé à l'aide d'un code d'utilisateur et d'un code de programmation par défaut. Après installation et configuration, veuillez changer les codes.
- ▶ Conservez ces codes en lieu sûr, puis changez-les de temps en temps.
- ▶ Assurez-vous qu'aucune personne non autorisée n'a accès à ces codes.
- ▶ Ne pas exercer une force excessive, ni utiliser des objets tranchants pour appuyer sur les touches du clavier.
- ▶ Fermez complètement la porte lorsque vous sortez. Le fabricant décline toute responsabilité pour tous dommages causés par l'enclenchement du verrou sur une porte mal fermée.
- ▶ Aucun verrou ne peut assurer à lui seul une sécurité totale. Ce produit peut être brisé par la force ou par des moyens techniques. Il peut également être contourné en effectuant une entrée par toute autre partie de la propriété. Aucune serrure ne peut remplacer la prudence, la conscience de son environnement et le bon sens. Le matériel du constructeur est disponible en plusieurs niveaux de performance en fonction de l'application. Afin de renforcer la sécurité et de réduire tous risques, consultez un serrurier qualifié ou tous autres experts en sécurité.

2. Avant la Première Utilisation

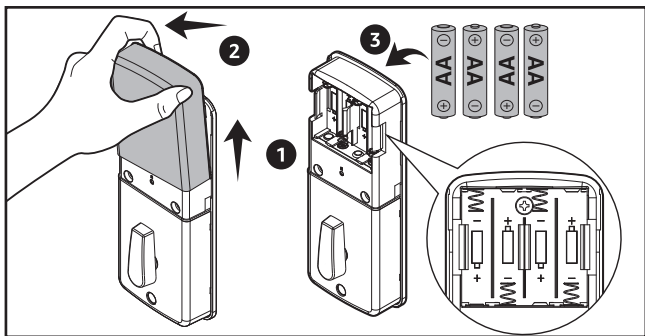
- ▶ Retirez-en tous les matériaux d'emballage.
- ▶ Retirez, puis examinez l'état de tous les composants avant toute utilisation.
- ▶ Vérifiez l'état du produit afin de détecter des dommages éventuels dus au transport.

3. Utilisation

3.1 Insertion de piles

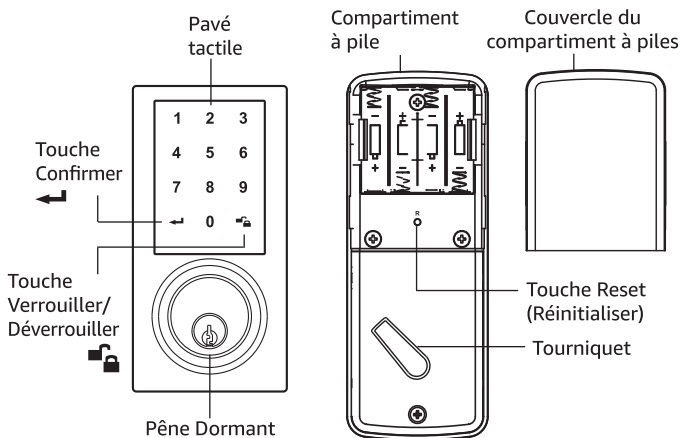
REMARQUE


- ▶ Utilisez toujours des piles alcalines. Insérez les piles correctement en respectant les polarités (+ et -) indiquées sur la pile et sur le produit.
- ▶ Les piles épuisées doivent être immédiatement retirées du produit et mises au rebut convenablement. Remplacez toutes les piles à la fois. Ne pas mélanger piles neuves et piles usagées.
- ▶ Insérez les piles après installation du produit sur la porte.
- ▶ Le code de programmation et le code d'utilisateur sont mémorisés après remplacement des piles.



1. Poussez le couvercle du compartiment à piles (M) vers le haut, puis retirez-le.
2. Insérez quatre piles de type AA dans le compartiment à piles.
3. Faites coulisser le couvercle du compartiment à piles (M) pour le remettre en place sur l'assemblage intérieur (K).

3.2 Signaux lumineux



Description	Voyant
Opération réussie	1 x Signal sonore
Programmation réussie	2 x Signaux sonores prolongés
Erreur de manipulation/Saisie incorrecte du code	3 x Signaux sonores
Saisie incorrecte du code à 5 reprises	5 x Signaux sonores prolongés
Erreur de programmation	5 x Signaux sonores
Niveau de charge faible des piles	10 x Signaux sonores
Restauration des paramètres par défaut	3 x Signaux sonores prolongés
En mode Programmation	 clignote lentement

3.3 Programmation

REMARQUE

- La programmation et l'attribution de nouveaux codes sont possibles uniquement lorsque le verrou est déverrouillé et que la porte est ouverte.
- Dans ce chapitre, **PC** désigne le code de programmation; et **UC** désigne le code d'utilisateur.

3.3.1. Détermination du sens d'ouverture de la porte

REMARQUE

Avant toute utilisation, respectez la combinaison ci-dessous afin d'apprendre au verrou l'orientation de la porte. Code de programmation (PC) par défaut : 0000.



Procédez
d'abord
comme suit

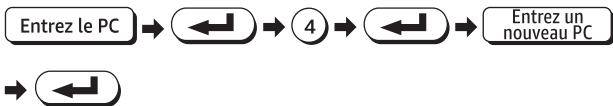


Le pêne demi-tour se déploie et se rétracte. Une fois l'opération effectuée avec succès, le verrou émet deux signaux sonores prolongés.

3.3.2. Modification du Code de Programmation

REMARQUE

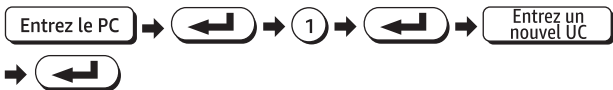
- Code de programmation (PC) par défaut : 0000. Remplacez le code par un code de 4 à 10 chiffres de long.
- Le code de programmation et le code d'utilisateur ne peuvent pas être identiques.
- Le verrou se bloque temporairement pendant 45 secondes en cas de saisie de codes non autorisés à plus de 5 reprises.



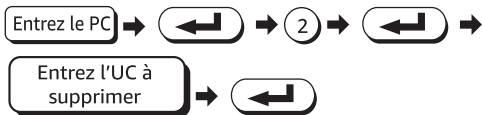
3.3.3. Ajout d'un Nouveau Code d'Utilisateur

REMARQUE

- Code d'utilisateur (UC) par défaut : 1234. Remplacez le code par un code de 4 à 10 chiffres de long. Il est possible de sauvegarder jusqu'à 30 ensembles de codes d'utilisateur.
- Le code de programmation et le code d'utilisateur ne peuvent pas être identiques.
- Le verrou se bloque temporairement pendant 45 secondes en cas de saisie de codes non autorisés à plus de 5 reprises.



3.3.4. Suppression d'un Code d'Utilisateur Existant



3.3.5. Suppression en une Fois de Tous les Codes d'Utilisateur

REMARQUE Lorsque vous supprimez tous les codes d'utilisateur, le verrou peut être actionné uniquement à l'aide des clés. Les fonctions Verrouillage automatique et Clavier sont désactivées jusqu'à définition d'un nouveau code d'utilisateur.



3.3.6. Activation/Désactivation de la Fonction Verrouillage Automatique

REMARQUE Une fois la fonction Verrouillage automatique activée, le verrou se verrouille automatiquement après avoir été déverrouillé pendant 30 secondes.



3.3.7. Réglage du Délai de Temporisation du Verrouillage Automatique

REMARQUE Le délai de temporisation du verrouillage automatique par défaut est réglé sur 30 secondes. Réglez le délai de temporisation entre 10 et 99 secondes.

Entrez le PC →  → 6 →  →

Entrez les secondes
(10 à 99) → 

3.3.8. Activation/Désactivation de Tous les Codes d'Utilisateur

REMARQUE Lorsque tous les codes d'utilisateur sont désactivés, le verrou peut être actionné uniquement à l'aide des clés. Les fonctions Verrouillage automatique et Clavier sont désactivées.

Entrez le PC →  → 7 → 


3.3.9. Création d'un Code d'Utilisateur Unique

REMARQUE Le code d'utilisateur unique peut être utilisé une seule fois et expire automatiquement.


Entrez le PC →  → 8 →  →

Entrez le code à
usage unique → 




3.4 Utilisation du verrou électronique

Pour verrouiller la porte, touchez le pavé tactile, puis appuyez sur la touche . Le verrou se verrouille également automatiquement en cas d'activation de la fonction Verrouillage automatique.

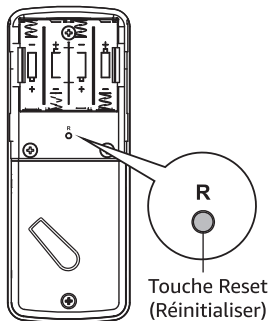
Pour déverrouiller la porte :

1. Touchez le pavé tactile, puis une série de touches s'allument de manière aléatoire.
2. Appuyez sur toutes les touches aléatoires, puis toutes les touches s'allument à nouveau.
3. Entrez le code d'utilisateur, puis appuyez sur la touche .

Les codes aléatoires peuvent être activés/désactivés en suivant le processus suivant :

Entrez le PC →  → 2 0 →  → 1 activer
 ou 2 désactiver →  « UTILISEZ-LE À VOS RISQUES ET PÉRILS »

3.5 Restauration des Paramètres par Défaut



REMARQUE Appuyez sur la touche Reset et maintenez-la enfoncée pendant 5 secondes à l'aide d'un objet pointu. Le verrou émet 3 signaux sonores prolongés et tous les réglages sont rétablis aux réglages d'usine d'origine. Suivez l'exécution des étapes du chapitre « Détermination du sens d'ouverture de la porte » avant de procéder à la reprogrammation.

4. Nettoyage et Entretien

- ▶ Pour nettoyer le produit, essuyez-le à l'aide d'un chiffon doux légèrement humide.
- ▶ Assurez-vous régulièrement que tous les composants et toutes les fixations sont solidement fixés.
- ▶ Ne jamais utiliser de détergents corrosifs, de brosses métalliques, de tampons à récurer abrasifs, d'ustensiles métalliques ou coupants pour nettoyer le produit.

5. Dépannage

Problème	Solution
Le loquet ne se rétracte pas facilement lorsqu'on tourne le tourniquet ou qu'on utilise la clé.	<ul style="list-style-type: none"> ▶ Assurez-vous que la position de la gâche sur le cadre de la porte est alignée sur la position du loquet.
Le verrou électronique ne fonctionne pas.	<ul style="list-style-type: none"> ▶ Vérifiez le branchement des câbles. Les rebords colorés des connecteurs doivent être alignés. ▶ Assurez-vous que les piles sont neuves et correctement installées.
Le verrou émet 3 signaux sonores lors de la détermination du sens d'ouverture de la porte.	<ul style="list-style-type: none"> ▶ Assurez-vous que la porte est ouverte et déverrouillée. ▶ Utilisez un jeu de piles neuves. ▶ Réinitialisez le produit aux paramètres d'usine par défaut, puis déterminez à nouveau le sens d'ouverture de la porte.
Impossible de verrouiller la porte à l'aide du verrou électronique.	<ul style="list-style-type: none"> ▶ Assurez-vous que le verrou électronique est programmé à l'aide d'au moins un code d'utilisateur. Voir le chapitre « Ajout d'un nouveau code d'utilisateur ». ▶ Assurez-vous que les codes d'utilisateur ne sont pas désactivés. Voir le chapitre « Activation/désactivation de tous les codes d'utilisateur ».

Problème	Solution
Porte bloquée lors de la tentative de verrouillage.	<ul style="list-style-type: none"> ▮ Verrouillez à nouveau la porte manuellement. Repositionnez la gâche, au besoin.
Le verrou émet 5 signaux sonores prolongés, et le pavé tactile ne fonctionne pas.	<ul style="list-style-type: none"> ▮ 5 codes d'utilisateur erronés saisis en l'espace d'une minute. Le verrou est temporairement verrouillé pendant 45 secondes. Entrez à nouveau le code d'utilisateur au bout de 45 secondes.

6. Énoncé d'Industrie Canada (IC)

- ▮ Cet appareil numérique de Classe B est conforme à la norme canadienne CAN ICES-3(B) / NMB-3(B).

7. Mise au Rebut des Batteries



Ne mettez pas au rebut les batteries usagées avec vos déchets ménagers. Déposez-les à un point de collecte approprié.

8. Caractéristiques

Verrou électronique (pour tout)

Type de tension/piles :	6 V $\overline{=}$, 4 x piles 1,5 V de type AA
Durée de vie des piles :	Jusqu'à 1 an avec 4 x piles de type AA
Épaisseur de la porte :	1-3/8 po à 1-3/4 po (35 à 45 mm)
Distance d'entrée :	2-3/8 po (60 mm) / 2-3/4 po (70 mm)
Pêne demi-tour :	Pêne demi-tour en acier, course complète de 1 po (25,4 mm)
Cylindre et clés :	Entrée de clef Kwikset, 2 clés

Poignée de Porte (B08J4MPXH2, B08J4K95KV exclusivement)

Épaisseur de la porte :	1-3/8 po à 1-3/4 po (35 à 45 mm)
Distance d'entrée :	2-3/8 po (60 mm) / 2-3/4 po (70 mm)
Pêne demi-tour :	Pêne demi-tour en alliage de zinc avec course de 1/2 po (12,7 mm)

Poignée de Porte (B08J4MPXHJ, B08J4M6LJS exclusivement)

Épaisseur de la porte :	1-3/8 po à 1-3/4 po (35 à 45 mm)
Distance d'entrée :	2-3/8 po (60 mm) / 2-3/4 po (70 mm)
Pêne demi-tour :	Pêne demi-tour en alliage de zinc avec course de 1/2 po (12,7 mm)

9. Vos Avis et Aide

Nous serions ravis de connaître votre avis. Afin de nous assurer de fournir la meilleure expérience client possible, veuillez considérer la rédaction d'un commentaire client.



amazon.com/review/review-your-purchases#

Si vous avez besoin d'assistance concernant votre produit Amazon Basics, veuillez consulter le site web suivant.



amazon.ca/gp/help/customer/contact-us

1. Consideraciones de Seguridad Importantes



Lea atentamente estas instrucciones y guárdelas para usarlas más adelante. En caso de entregar este producto a un tercero, también se deben incluir estas instrucciones.

- ⓓ Impedir la entrada no autorizada. La cerradura electrónica está preprogramada con un código de usuario y un código de programación predeterminados. Después de la instalación y la configuración, cambie los códigos.
- ⓓ Guarde los códigos en un lugar seguro y cámbielos de vez en cuando.
- ⓓ Asegúrese de que ninguna persona no autorizada tenga acceso a los códigos.
- ⓓ No utilice una fuerza excesiva ni objetos afilados para pulsar los botones del teclado.
- ⓓ Cierre la puerta por completo cuando salga. El fabricante no asume la responsabilidad de ningún daño causado por el enganche de la cerradura en una puerta mal cerrada.
- ⓓ Ninguna cerradura puede proporcionar una seguridad completa por sí misma. Este producto puede vencerse por medios forzosos o técnicos o evitarse por la entrada en otro lugar de la propiedad. Ninguna cerradura puede sustituir la precaución, la conciencia de su entorno y el sentido común. Las herramientas usadas por el constructor están disponibles en múltiples grados de rendimiento para adaptarse a la aplicación. Para mejorar la seguridad y reducir el riesgo, consulte a un cerrajero cualificado o a otro profesional de seguridad.

2. Antes de Usar por Primera Vez

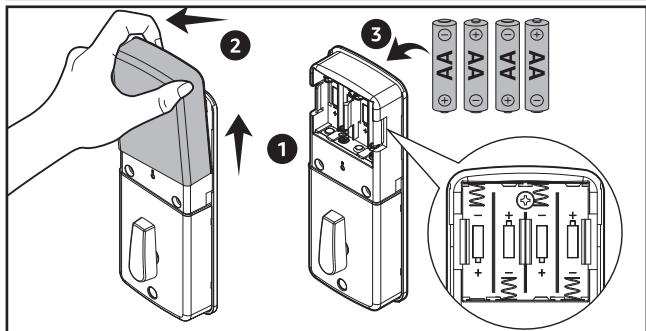
- ⓓ Saque todos los materiales del empaque.
- ⓓ Extraiga y revise todos los componentes antes de usarlos.
- ⓓ Revise que el producto no haya sufrido daños durante su transporte.

3. Funcionamiento

3.1 Cómo colocar las baterías

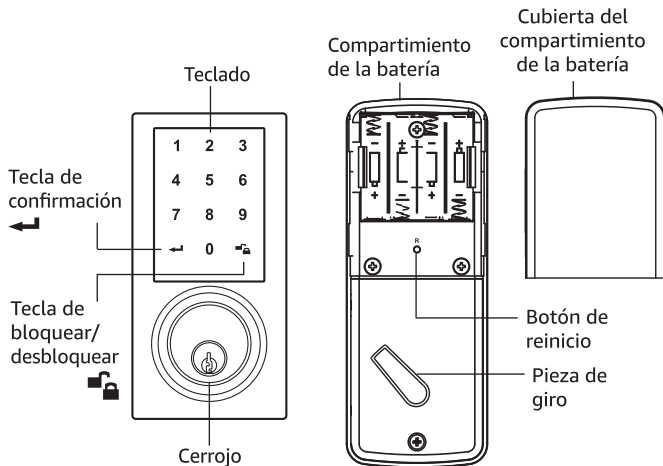
ATENCIÓN


- ▶ Utilice siempre baterías alcalinas. Inserte las baterías en el sentido correcto de polaridad (+ y -) marcado en la batería y en el producto.
- ▶ Las baterías agotadas deben retirarse inmediatamente del producto y desecharse adecuadamente. Reemplace todas las baterías a la vez. No mezcle baterías viejas con baterías nuevas.
- ▶ Inserte las baterías después de que el producto haya sido instalado en la puerta.
- ▶ El código de programación y el código de usuario se guardarán después de cambiar las baterías.



1. Empuje la cubierta del compartimento de la batería (M) hacia arriba y tire de ella hacia afuera.
2. Inserte cuatro pilas AA en el compartimento de las baterías.
3. Deslice la cubierta del compartimento de la batería (M) nuevamente hacia la unidad interior (K).

3.2 Señales indicadoras



Descripción	Indicador
Operación exitosa	1 pitido
Programación exitosa	2 pitidos largos
Error de operación/Ingreso de código incorrecto	3 pitidos
Ingreso de código incorrecto 5 veces	5 pitidos largos
Error de programación	5 pitidos
Advertencia de baterías a punto de agotarse	10 pitidos
Configuraciones predeterminadas restauradas	3 pitidos largos
En modo programación	 parpadea lentamente

3.3 Programación

ATENCIÓN

- ▶ Programar y asignar nuevos códigos solo es posible cuando la cerradura está desbloqueada y la puerta está abierta.
- ▶ En este capítulo, **PC** hace referencia al código de programación y **UC** al código de usuario.

3.3.1. Determinación del manejo de la puerta

ATENCIÓN

Antes de usar, siga la siguiente combinación para establecer la cerradura la orientación de la puerta. El código de programación predeterminado (PC) es 0000.



Haga esto primero

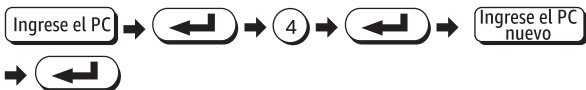


La traba se extenderá y retraerá. Cuando la operación tiene éxito, la cerradura emite dos pitidos largos.

3.3.2. Cambiar el código de programación

ATENCIÓN

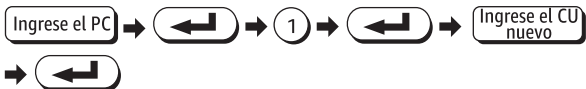
- El código de programación predeterminado (PC) es 0000. Cambie el código a uno de 4 a 10 dígitos.
- El código de programación y el código de usuario no pueden ser el mismo.
- La cerradura se inmovilizará temporalmente durante 45 segundos si se ingresa un código no autorizado más de 5 veces.



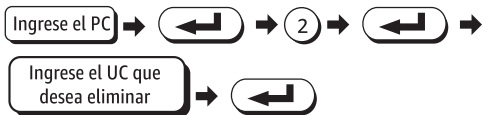
3.3.3. Añadir un código para un nuevo usuario

ATENCIÓN

- El código de usuario predeterminado (UC) es 1234. Cambie el código a uno de 4 a 10 dígitos. Se pueden guardar hasta 30 conjuntos de códigos de usuario.
- El código de programación y el código de usuario no pueden ser el mismo.
- La cerradura se inmovilizará temporalmente durante 45 segundos si se ingresa un código no autorizado más de 5 veces.



3.3.4. Eliminación de un código de usuario existente



3.3.5. Eliminación de todos los códigos de usuario a la vez

ATENCIÓN

Cuando se borran todos los códigos de usuario, la cerradura solo puede ser operada con llave. Las funciones de bloqueo automático o del teclado se desactivan hasta que se establece un nuevo código de usuario.



3.3.6. Activación/desactivación del bloqueo automático

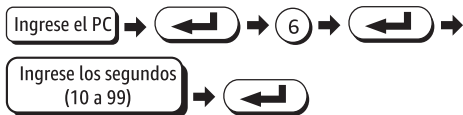
ATENCIÓN

Una vez activada la función de bloqueo automático, la cerradura se bloquea automáticamente después de ser desbloqueada durante 30 segundos.



3.3.7. Ajuste del retardo del bloqueo automático

ATENCIÓN El tiempo de retardo del bloqueo automático predeterminado está establecido en 30 segundos. Configure el tiempo de retardo entre 10 y 99 segundos.



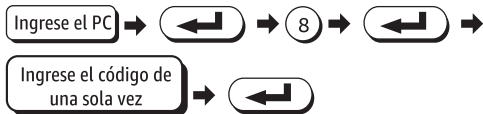
3.3.8. Activación/desactivación de todos los códigos de usuario

ATENCIÓN Cuando se desactivan todos los códigos de usuario, la cerradura solo puede ser operada con llave. Las funciones de bloqueo automático o del teclado están desactivadas.




3.3.9. Creación de un código de usuario de una sola vez


ATENCIÓN El código de usuario de una sola vez solo puede ser usado una vez y expirará automáticamente.



3.4 Uso de la cerradura electrónica

Para trancar la puerta, toque el teclado y presione la tecla . Alternativamente, la cerradura se traba automáticamente si se activa la función de bloqueo automático.

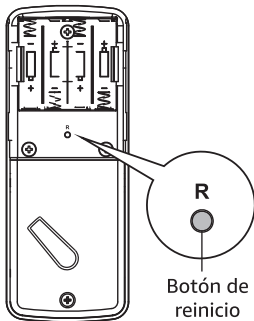
Para desbloquear la puerta:

1. Toque el teclado y se encenderá una serie de teclas al azar.
2. Presione todas las teclas encendidas aleatoriamente y a continuación se volverán a encender todas las teclas.
3. Introduzca el código de usuario y presione la tecla .

Para activar/desactivar los códigos aleatorios, siga este procedimiento:

 Ingrese el PC →  → 2 0 →  → 1 active o
 2 desactive →  "ÚSELO A SU PROPIO RIESGO"

3.5 Restaurar las configuraciones predeterminadas



ATENCIÓN Con un objeto puntiagudo, mantenga presionado el botón de reinicio durante 5 segundos. La cerradura emite 3 pitidos largos y todos los ajustes se restauran a la configuración original predeterminada. Siga los pasos del capítulo "Determinación del manejo de la puerta" antes de reprogramar.

4. Limpieza y Mantenimiento

- ▶ Para limpiar el producto, use un paño suave y levemente humedecido.
- ▶ Verifique con regularidad que todos los componentes y sujeciones estén firmes.
- ▶ Jamás use detergentes corrosivos, cepillos de alambre, escobillas abrasivas, ni utensilios metálicos o afilados para limpiar el producto.

5. Resolución de Problemas

Problema	Solución
El pestillo no se retrae fácilmente al girar la pieza de giro o al usar la llave.	<ul style="list-style-type: none"> ▶ Asegúrese de que la posición de la placa de impacto de la cerradura en el marco de la puerta esté alineada con la posición del pestillo.
La cerradura electrónica no funciona.	<ul style="list-style-type: none"> ▶ Compruebe la conexión de los cables. Los bordes de color de los conectores deben estar alineados. ▶ Asegúrese de que las baterías sean nuevas y de que estén instaladas correctamente.
La cerradura emite 3 pitidos al determinar la dirección de la puerta.	<ul style="list-style-type: none"> ▶ Asegúrese de que la puerta esté abierta y desbloqueada. ▶ Utilice un nuevo juego de baterías. ▶ Restaure el producto a la configuración predeterminada y vuelva a determinar la dirección de la puerta.

Problema	Solución
La puerta no se bloquea con la cerradura electrónica.	<ul style="list-style-type: none"> ▶ Asegúrese de que la cerradura electrónica esté programada con al menos un código de usuario. Consulte el capítulo "Añadir un código para un nuevo usuario". ▶ Asegúrese de que los códigos de usuario no estén desactivados. Consulte el capítulo "Activación/desactivación de todos los códigos de usuario".
La puerta se ha atascado al intentar bloquearla.	▶ Vuelva a bloquear la puerta manualmente. Si es necesario, vuelva a colocar la placa de impacto.
La cerradura emite 5 pitidos largos y el teclado no funciona.	▶ 5 códigos de usuario incorrectos introducidos en un minuto. La cerradura se bloquea temporalmente durante 45 segundos. Vuelva a ingresar el código de usuario después de 45 segundos.

6. Eliminación de la Batería



Nunca deseche las baterías usadas en los residuos domésticos. Llévelas a un lugar de recogida/eliminación adecuado.

7. Especificaciones

Cerradura electrónica (para todos)

Voltaje/tipo de batería:	6 V $\overline{\text{---}}$, 4 x 1.5 V AA
Vida útil de la batería:	Hasta 1 año con 4 baterías AA
Grosor de la puerta:	1-3/8 pulgadas a 1-3/4 pulgadas(35 a 45 mm)
Medida de entrada de la cerradura:	2-3/8 pulgadas (60 mm) / 2-3/4 pulgadas (70 mm)
Traba:	Traba de acero con un alcance de 1 pulgada (25.4 mm)
Cilindro y llaves:	Chavetero Kwikset, 2 llaves

Conjunto de Picaporte (B08J4MPXH2, B08J4K95KV únicamente)

Grosor de la puerta:	1-3/8 pulgadas a 1-3/4 pulgadas(35 a 45 mm)
Medida de entrada de la cerradura:	2-3/8 pulgadas (60 mm) / 2-3/4 pulgadas (70 mm)
Traba:	Traba de aleación de zinc con un alcance de 1/2 pulgada (12.7 mm)

Conjunto de Picaporte (B08J4MPXHJ, B08J4M6LJS únicamente)

Grosor de la puerta:	1-3/8 pulgadas a 1-3/4 pulgadas(35 a 45 mm)
Medida de entrada de la cerradura:	2-3/8 pulgadas (60 mm) / 2-3/4 pulgadas (70 mm)
Traba:	Traba de aleación de zinc con un alcance de 1/2 pulgada (12.7 mm)

8. Comentarios y Ayuda

Nos encantaría conocer su opinión. Para obtener la mejor experiencia posible, le agradeceremos que escriba una opinión del cliente.



amazon.com.mx/review/review-your-purchases#

Si necesita ayuda con su producto Amazon Basics, utilice el siguiente sitio web.



amazon.com.mx/gp/help/customer/contact-us

1. 重要な安全保護

1.1 対象ユーザー

本製品は、本書の内容を理解し、安全に使用できる人を想定して設計されています。本書に記載されている情報に従って本製品を使用できない人、例えば障害のある方やお子様
様が本製品を使用する場合は、使用者を監督できる同伴者が必要となります。



この説明書はよく読み、今後のため保管してください。本製品を第3者にゆずる際は、必ずこの取扱説明書をつけておゆずりください。

- 未承認エントリを防止します。電子ロックは、デフォルトユーザーコードとプログラミングコードで事前プログラミングされています。取付と設定後、コードを変更します。
- コードは安全なところに保管し、ときどき変更してください。
- 未承認者がコードにアクセスしていないか確認してください。
- キーパッドのボタンを押すには、力を加えすぎたり、鋭利な物体で押ししたりしないでください。

- 外に出るときは、ドアを完全に閉めてください。メーカーは、ドアの閉め方が不適切な状態で施錠による損害にはいずれも、責任を負いません。
- ロックをかけても、それだけで安全が完全に保護されるわけではありません。本製品は、強制あるいは技術的な方法で破られたり、または同製品にどこからでもエントリできることで、回避できます。ロックは、注意、環境認識、および常識に代わることはできません。開発者のハードウェアには、用途に適合できるように、複数の性能が利用できます。セキュリティを拡張し、リスクを抑えるには、有資格の鍵屋またはその他セキュリティ専門家に相談してください。

2. 最初にお使いになる前に

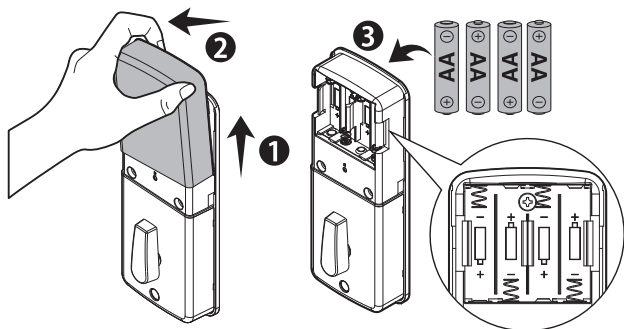
- すべての梱包材料を取り除いてください。
- コンポーネントはすべて、使用前に取外し再確認してください。
- 製品に運送中の損傷がないかチェックしてください。

3. 操作

3.1 電池を差し込む

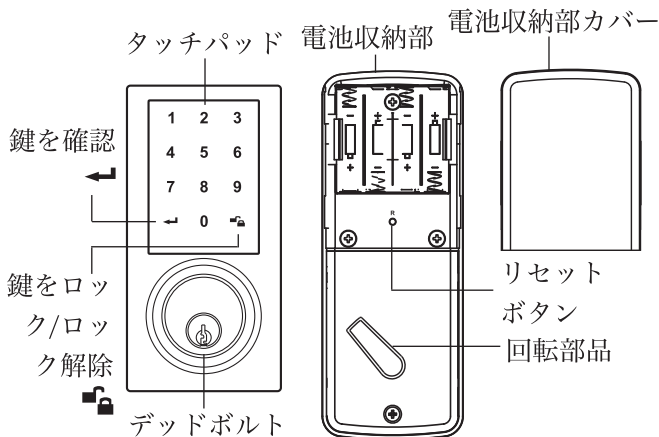
通知

- 必ずアルカリ電池を使用してください。電池は、電池に付された電極（+ と -）マークを本製品のマークに合わせて挿入してください。
- 消耗した電池は即、装置から取り外し、正しい方法で破棄してください。電池はすべてを一度に交換してください。新しい電池と古い電池を混ぜてわないでください。
- 電池は、本製品をドアに取り付けてから差し込んでください。
- プログラミングコードとユーザーコードは、電池交換後に保存されます。



1. 電池収納部カバー (M) を上向きに押してから、引き出してください。
2. AA (単 3) x4 電池を電池収納部に差し込みます。
3. 電池収納部カバー (M) を内部アセンブリ (K) にスライドさせて戻します。

3.2 インジケータースignal



説明	インジケータースignal
正常作動	ビーブ音 x 1
正常プログラミング	長いビーブ音 x 2
作動エラー/コード入力不正	ビーブ音 x 3
コード入力不正 5 回	長いビーブ音 x 5
プログラミングエラー	ビーブ音 x 5
電池残量僅少	ビーブ音 x 10

説明	インジケーター
デフォルト設定復元済	長いビープ音 x 3
プログラミングモード	 がゆっくり点滅します

3.3 プログラミング

通知

- 新しいコードのプログラミングと割当は、ロックを解除し、ドアが開いているときのみ可能です。
- この章では、PC はプログラミングコードを、UC はユーザーコードを指します。

3.3.1. ドア開閉側を決める

通知

使用前に、以下の組み合わせにしたがって、ロックにドアの方向をティーチします。デフォルトのプログラミングコード (PC) は 0000 です。



PC を入れる



0



この操作を初めに
行ってください

ラッチボルトを延長および引き出します。作動が正常に完了したら、ロックが長いビープ音を 2 回鳴らします。

3.3.2. プログラミングコードの変更

通知

- デフォルトのプログラミングコード（PC）は 0000 です。コードの長さを 4 ～ 10 桁で変更します。
- プログラミングコードとユーザーコードは同一にすることはできません。
- ロックは、未認証コードが 5 回以上入力された場合、一時的に 45 秒間停止します。

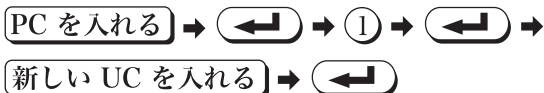
PC を入れる →  → ④ →  →

新しい PC を入れる → 

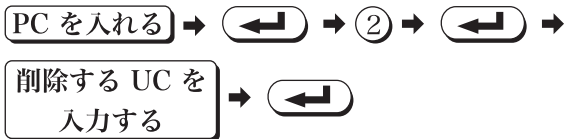
3.3.3. 新しいユーザーコードの追加

通知

- デフォルトのユーザーコード (UC) は 1234 です。コードの長さを 4 ～ 10 桁で変更します。ユーザーコードは最大 30 セット保存できます。
- プログラミングコードとユーザーコードは同一にすることはできません。
- ロックは、未認証コードが 5 回以上入力された場合、一時的に 45 秒間停止します。



3.3.4. 既存ユーザーコードの削除



3.3.5. すべてのユーザーコードを一度に消去

通知 すべてのユーザーコードが削除された場合、ロックは鍵でのみ作動できます。オートロックまたはキーパッド機能は、新しいユーザーコードを設定するまで、無効になります。



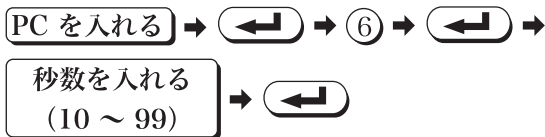
3.3.6. オートロックの有効化/無効化

通知 オートロック機能が有効になると、ロックは 30 秒間ロック解除の後、自動的にロックを実行します。



3.3.7. オートロック時間遅延の設定

通知 デフォルトのオートロック時間遅延は 30 秒間に設定されています。時間遅延は 10 ～ 99 秒の間で設定します。



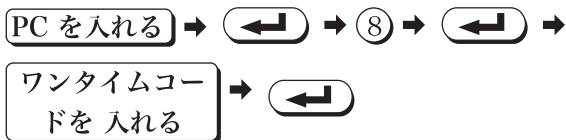
3.3.8. すべてのユーザーコードを有効化/無効化

通知 すべてのユーザーコードを無効にすると、ロックは、鍵でのみ作動できます。オートロックまたはキーパッド機能は無効になっています。




3.3.9. ワンタイムユーザーコードの作成


通知 ワンタイムユーザーコードは一度のみ使用され、自動的に有効期限切れとなります。



3.4 電子ロックの使用

ドアにロックするには、タッチパッドにタッチしキーを押します。また、ロックは、オートロック機能が有効な場合はオートロックされます。

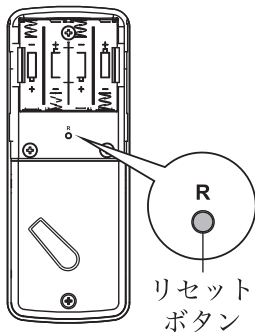
ドアロックの解除：

1. タッチパッドをタッチすると、任意のキーが連続して点灯します。
2. 任意のキーをすべて押すと、すべてのキーがもう一度点灯します。
3. ユーザーコードを入力して、キーを押します。

ランダムコードは、次のプロセスで有効化/無効化できます：



3.5 デフォルト設定の復元



通知 先のとがった物で、リセットボタンを5秒間長押しします。ロックから長いビープ音が3回鳴り、すべての設定が元の工場出荷時設定に復元されます。「ドア開閉側の決定」の章に記載のステップに従います。

4. 掃除および保守

- 本製品をきれいにするには柔らかい、少し湿らせた布で拭いてください。
- 全ての部品および締め具がしっかりとまっていることを、定期的に確認してください。
- 本製品の清掃には腐食性の洗剤、ワイヤーブラシ、研磨剤たわしなどの金属や尖った器具は使用しないでください。

5. トラブルシューティング

問題

ラッチは、回転部品を回す、または鍵を使用して、なかなか引き出せません。

電子ロックが機能しません。

解決策

- ドアフレーム上のストライクプレートがラッチの位置と揃っているか確認してください。
- ケーブル接続をチェックしてください。コネクタの有色端部を揃えてください。
- 電池が新しいか、また正しく取り付けられているか確認してください。

問題

解決策

ドアの開閉側を決定すると、ロックからビーブ音が3回鳴りません。

- ドアが開き、ロック解除されているか確認してください。
- 電池は新しいセットを使用してください。
- 本製品をデフォルトの向上出荷時設定にリセットし、ドア開閉側をもう一度確定します。

ドアは、電子ロックでロックすることはできません。

- 電子ロックが少なくとも1つのユーザーコードでプログラミングされているか確認します。「新しいユーザーコードの追加」の章を参照してください。

ドアは、電子ロックでロックすることはできません。

- ユーザーコードが無効になっていないか確認してください。「すべてのユーザーコードの有効化/無効化」の章を参照してください。

問題

ロックしよう
とすると、ド
アが詰まりま
す。

解決策

● ドアを手動でもう一度ロックして
ください。必要な場合は、ストラ
イクプレートの位置を変更してく
ださい。

ロックから長
いビーブ音
が5回鳴り、
タッチパッド
は機能しませ
ん。

● 1分以内に間違ったユーザーコー
ドが5個入力されています。ロ
ックは一時的に、45秒間停止し
ます。45秒経ってから、ユーザ
ーコードを再入力してください。

6. 電池の破棄



電池は家庭ゴミと一緒に捨てないでください。
電池は適当な破棄収集場所にお持ちください。


7. 製品の廃棄



使用済小型電子機器等の再資源化の促進に関する法律に基づき、廃棄物の削減と天然資源の有効な再利用を図るためには、使用済み (EOL) 家電は正しくリサイクルしなければなりません。使用済み家電を埋め立て地に捨てないでください。EoL アプライアンスを EoL アプライアンスの認可された収集ポイントに引き継ぎます。最寄りの認可された回収ポイントについては、地域の当局に相談してください。

8. 仕様

電子ロック (全対象)

電圧/電池タイプ :	6 V  、1.5 V AA x 4
電池寿命 :	最長 1 年、AA (単 3) アルカリ電池 x 4 の場合
ドア厚さ :	1-3/8-1-3/4 インチ (35-45 mm)

バックセット :	2-3/8 インチ (60 mm) / 2-3/4 インチ (70 mm)
ラッチボルト :	スチールラッチボルト、 全 1 インチ (25.4 mm) スロー クイックセットキーウェイ、
シリンダーと鍵 :	鍵 2 本

ドアハンドルセット (B08J4MPXH2、B08J4K95KV のみ)

ドア厚さ :	1-3/8-1-3/4 インチ (35-45 mm)
バックセット :	2-3/8 インチ (60 mm) / 2-3/4 インチ (70 mm)
ラッチボルト :	亜鉛合金ラッチボルト、 1/2 インチ (12.7 mm) スロー付き

通路レバー (B08J4MPXHJ、B08J4M6LJS のみ)

ドア厚さ :	1-3/8-1-3/4 インチ (35-45 mm)
バックセット :	2-3/8 インチ (60 mm) / 2-3/4 インチ (70 mm)
ラッチボルト :	亜鉛合金ラッチボルト、 1/2 インチ (12.7 mm) スロー付き

9. フィードバックとサポート

ご意見お待ちしております。顧客体験をできるかぎり良いものにするため、顧客レビュー記入にご協力ください。

 [amazon.jp/review/review-your-purchases#](https://www.amazon.jp/review/review-your-purchases#)

AmazonBasics 製品についてサポートが必要な場合は、下記ウェブサイトをご利用ください。

 [amazon.jp/gp/help/customer/contact-us](https://www.amazon.jp/gp/help/customer/contact-us)

販売元：アマゾンジャパン合同会社

所在地：〒153-0064 東京都目黒区下目黒 1 丁目 8-1

アルコタワーアネックス

URL：https://www.amazon.co.jp/

amazon basics

amazon.com/AmazonBasics

MADE IN TAIWAN
FABRIQUÉ À TAÏWAN
HECHO EN TAIWÁN

台灣製



V04-11/22