



Installation Manual
Manuel d'Installation
Manual de Instalación
取付マニュアル

Electronic Keypad Deadbolt Door Lock

Verrou de Porte à Pêne Dormant à Clavier Électronique

Cerradura de Seguridad Electrónica para Puerta

電子キーパッド デッドボルト ドアロック

**B07J4VHVN5, B07J4HXTWJ, B07J4VQCMF, B07J4HXTWT,
B07J4VLVPF**

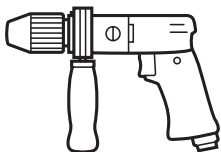


EN Tools Needed

ES Herramientas Necesarias

FR Outils Nécessaires

日本語 必要な工具

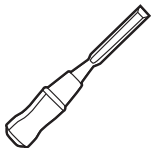
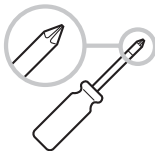
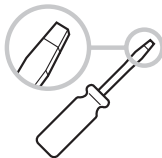
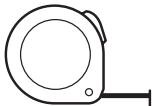


Ø1"
(25.4 mm)

Ø2-1/8"
(54 mm)



Ø1/8"
(3 mm)

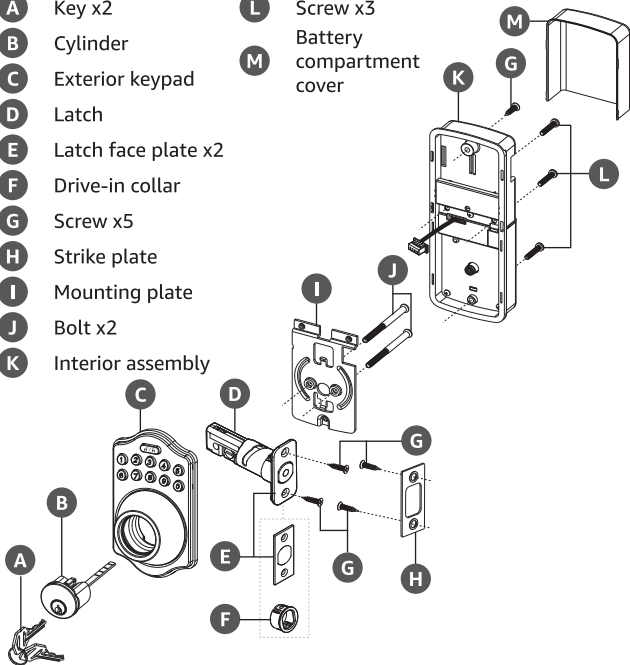


Wood block
Bloque de madera
Bloc de bois
木製ブロック

1. Product Parts Description

1.1 Electronic lock

- A** Key x2
- B** Cylinder
- C** Exterior keypad
- D** Latch
- E** Latch face plate x2
- F** Drive-in collar
- G** Screw x5
- H** Strike plate
- I** Mounting plate
- J** Bolt x2
- K** Interior assembly
- L** Screw x3
- M** Battery compartment cover



2. Installation



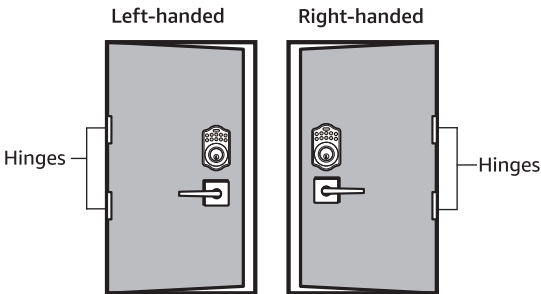
For additional illustrated installation steps, refer to the end of the written instructions.

NOTICE

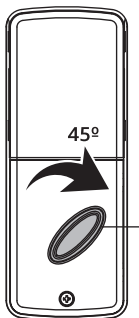
- ▶ This product is classified as “full indoor type” and should only be installed in indoor environment.
- ▶ Determine the door handing before installing the product.

Face the door from the exterior side:

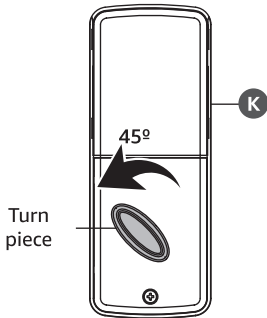
- ▶ If the hinges are installed on the left, the door is left-handed.
- ▶ If the hinges are installed on the right, the door is right-handed.



Left-handed door



Right-handed door



Turn
piece

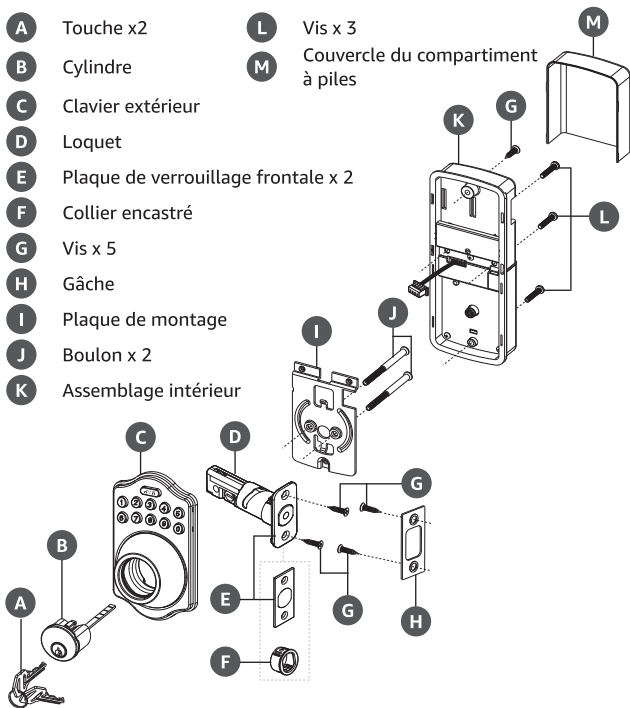
NOTICE

- ▶ The turn piece is located on the interior assembly (K) installed on the interior side of the door. For left-handed doors, rotate the turn piece 45° clockwise. For right-handed doors, rotate the turn piece 45° counter-clockwise.
- ▶ Prepare all the tools required for the installation.
- ▶ Follow the steps in chapter “Instructions for doors with existing holes” at the back of the manual to install the electronic lock and passage lever. For drilling, read chapter “Drilling instructions”.
- ▶ Illustrations in the steps in chapter “Instructions for doors with existing holes” and “Drilling instructions” are for left-handed doors. Reverse the lever position for right-handed doors.

1. Description des Pièces du Produit

1.1 Verrou électronique

- A** Touche x2
- B** Cylindre
- C** Clavier extérieur
- D** Loquet
- E** Plaque de verrouillage frontale x 2
- F** Collier encastré
- G** Vis x 5
- H** Gâche
- I** Plaque de montage
- J** Boulon x 2
- K** Assemblage intérieur
- L** Vis x 3
- M** Couvercle du compartiment à piles



2. Installation



Pour obtenir des illustrations supplémentaires des étapes, reportez-vous à la fin des consignes écrites.

REMARQUE

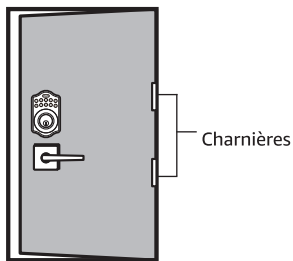
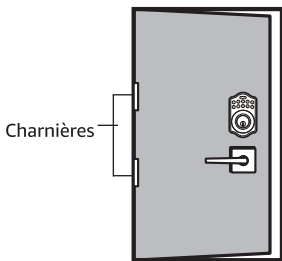
- ▶ Ce produit est classé comme étant de « type intérieur complet » et doit être installé exclusivement à l'intérieur.
- ▶ Déterminez le sens d'ouverture de la porte avant d'installer le produit.

Faites face à la porte du côté extérieur :

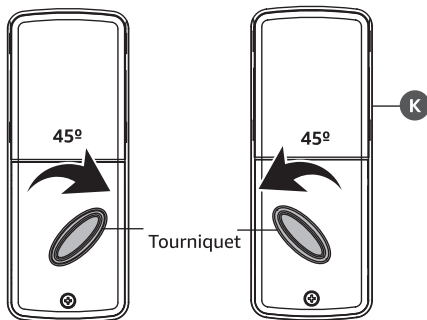
- ▶ En cas d'installation des charnières à gauche, la porte est à ouverture vers la gauche.
- ▶ En cas d'installation des charnières à droite, la porte est à ouverture vers la droite.

Ouverture vers la gauche

Ouverture vers la droite



Porte à ouverture vers la gauche Porte à ouverture vers la droite



REMARQUE

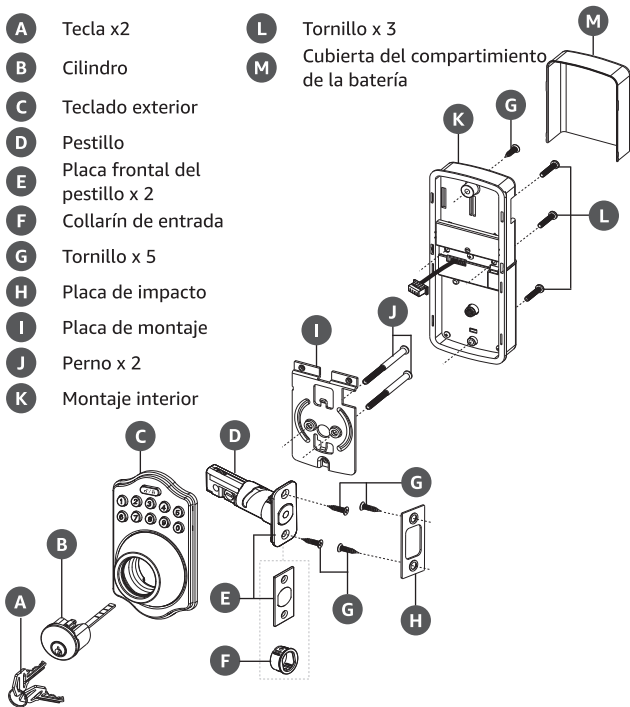
- Le tourniquet est situé sur l'assemblage intérieur (K) installé sur le côté intérieur de la porte. Pour les portes à ouverture vers la gauche, tournez le tourniquet de 45° dans le sens des aiguilles d'une montre. Pour les portes à ouverture vers la droite, tournez le tourniquet de 45° dans le sens inverse des aiguilles d'une montre.
- Apprêtez tous les outils nécessaires pour l'installation.
- Suivez l'exécution des étapes du chapitre « Instructions relatives aux portes comportant des trous existants » au dos du manuel pour installer le verrou électronique ainsi que le levier de passage. Pour le perçage, lisez le chapitre « Instructions de perçage ».
- Les illustrations contenues dans les étapes du chapitre « Instructions relatives aux portes comportant des trous existants » et « Instructions de perçage » concernent les portes à ouverture vers la gauche. Inversez la position du levier pour ce qui est des portes à ouverture vers la droite.

1. Descripción de las Partes del Producto

1.1 Cerradura electrónica

- A** Tecla x2
- B** Cilindro
- C** Teclado exterior
- D** Pestillo
- E** Placa frontal del pestillo x 2
- F** Collarín de entrada
- G** Tornillo x 5
- H** Placa de impacto
- I** Placa de montaje
- J** Perno x 2
- K** Montaje interior

- L** Tornillo x 3
- M** Cubierta del compartimento de la batería



2. Instalación



Para pasos adicionales ilustrados, consulte el final de las instrucciones por escrito.

AVISO

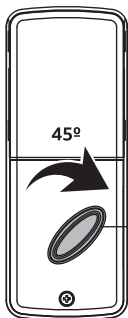
- ▶ Este producto está clasificado como “tipo interior completo” y sólo debe ser instalado en un ambiente interior.
- ▶ Determine la dirección de la puerta antes de instalar el producto.

Mire la puerta desde el lado exterior:

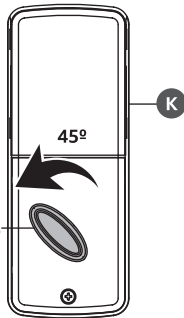
- ▶ Si las bisagras se instalan a la izquierda, la puerta es para zurdos.
- ▶ Si las bisagras se instalan a la derecha, la puerta es para diestros.



Puerta para zurdos



Puerta para diestros



Pieza de giro

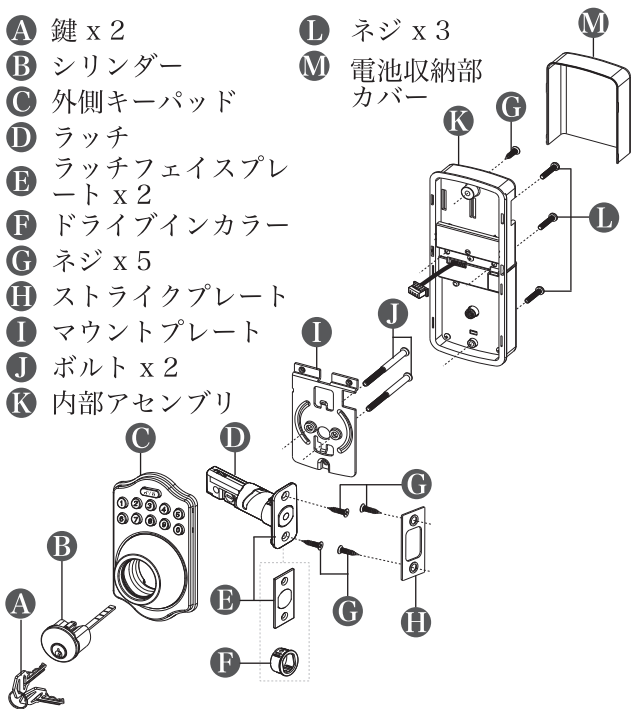
AVISO

- ▶ La pieza de giro se encuentra en el montaje interior (K) instalado en el lado interior de la puerta. Para puertas para zurdos, gire la pieza de giro 45° en sentido horario. Para puertas para diestros, gire la pieza de giro 45° en sentido antihorario.
- ▶ Prepare todas las herramientas necesarias para la instalación.
- ▶ Siga los pasos del capítulo “Instrucciones para puertas con agujeros existentes” en la parte final del manual para instalar la cerradura electrónica y manilla de pasaje. Para las perforaciones, lea el capítulo “Instrucciones para perforar”.
- ▶ Las ilustraciones de los pasos del capítulo “Instrucciones para puertas con agujeros existentes” y “Instrucciones para perforar” son para puertas para zurdos. Invierta la posición de la manilla para puertas para diestros.

1. 製品の部品の説明

1.1 電子ロック

- A** 鍵 x 2
- B** シリンダー
- C** 外側キーパッド
- D** ラッチ
- E** ラッチフェイスプレート x 2
- F** ドライブインカラー
- G** ネジ x 5
- H** ストライクプレート
- I** マウントプレート
- J** ボルト x 2
- K** 内部アセンブリ
- L** ネジ x 3
- M** 電池収納部カバー



2. 設置



イラスト付きの詳細手順については、本説明書の最後をご覧ください。

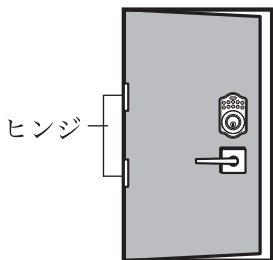
通知

- 本製品は、「完全室内タイプ」に分類されているため、室内環境のみに取り付けてください。
- 本製品を取り付ける前に、ドアの具合を調節します。

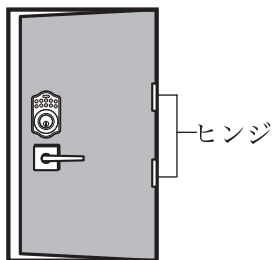
外側からドアに向く：

- ヒンジを左側に取り付ける場合、ドアは左開きになります。
- ヒンジを右側に取り付ける場合、ドアは右開きになります。

左開き



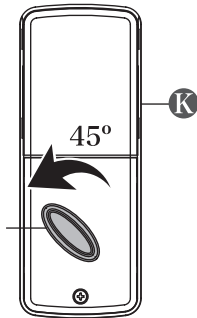
右開き



左開きドア



右開きドア



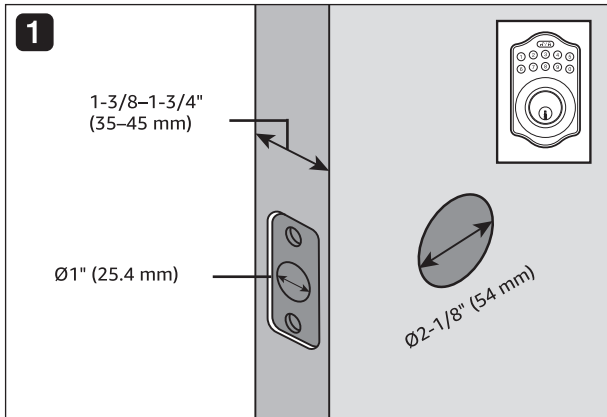
回転
部品

通知

- 回転部品は、ドアの内側に取り付けた内部アセンブリ（K）にあります。左開きドアの場合は、回転部品を時計回りに45°回します。右開きドアの場合は、回転部品を反時計回りに45°回します。
- 取付に必要な工具すべてを準備します。
- 取扱説明書裏面にある「すでに穴が付いたドアの取扱方法」に記載のステップにしたがって、電子ロックと通路レバーを取り付けます。ドリル穿孔については、「ドリル穿孔方法」を参照してください。
- 「すでに穴が付いたドアの取扱方法」と「ドリル穿孔方法」の章のステップに記載のイラストは、左開きドア用です。右開きドアのレバー位置は、逆にしてください。



3. Instructions for doors with existing holes | Instructions relatives aux portes qui comportent des trous existants | Instrucciones para puertas con agujeros existentes | すでに穴があるドアの取扱方法



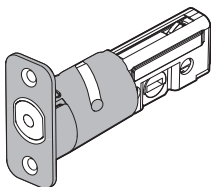
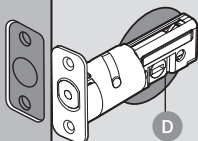
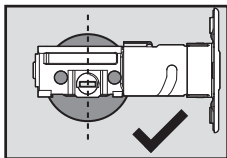
EN Confirm that the hole in door edge is Ø1" (25.4 mm) and the door is between 1-3/8" (35 mm) and 1-3/4" (45 mm) thick. Also confirm that the hole in the door is Ø2-1/8" (54 mm).

FR Confirmez que le trou situé sur le rebord de la porte est de Ø 1 po (25,4 mm) et que l'épaisseur la porte est comprise entre 1-3/8 po (35 mm) et 1-3/4 po (45 mm). Confirmez également que le trou situé sur la porte est de Ø 2-1/8 po (54 mm).

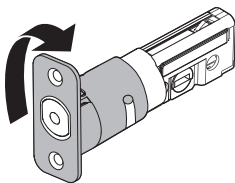
ES Confirme que el agujero en el borde de la puerta es de Ø 1 pulgada (25.4 mm) y la puerta tiene un grosor de entre 1-3/8 pulgadas (35 mm) y 1-3/4 pulgadas (45 mm). También confirme que el agujero en la puerta sea de Ø 2-1/8 pulgadas (54 mm).

日本語 ドア端部の穴が Ø 1 インチ (25.4 mm) で、ドアの厚さが 1-3/8 インチ (35 mm) から 1-3/4 インチ (45 mm) の間になっているか確認してください。また、ドアの穴が Ø 2-1/8 インチ (54 mm) であるかも確認してください。

2



2-3/8" (60 mm)



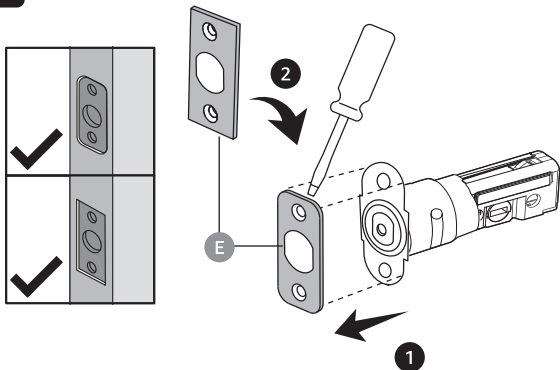
2-3/4" (70 mm)

EN Hold the latch (D) with the latch face flush against the door edge. Ensure that the slot is centered in the door hole. Adjust the latch if needed.

FR Maintenez le loquet (D) avec la face du loquet à fleur du rebord de la porte. Assurez-vous que la fente est centrée sur le trou de la porte. Réglez le loquet au besoin.

ES Sostenga el pestillo (D) con la placa frontal del pestillo al ras del borde de la puerta. Asegúrese de que la ranura esté centrada en el agujero de la puerta. Ajuste el pestillo si es necesario.

日本語 ラッチ (D) をラッチ面をドア端部にして押しえます。スロットがドア穴の中央にあることを確認します。必要な場合は、ラッチを調節します。

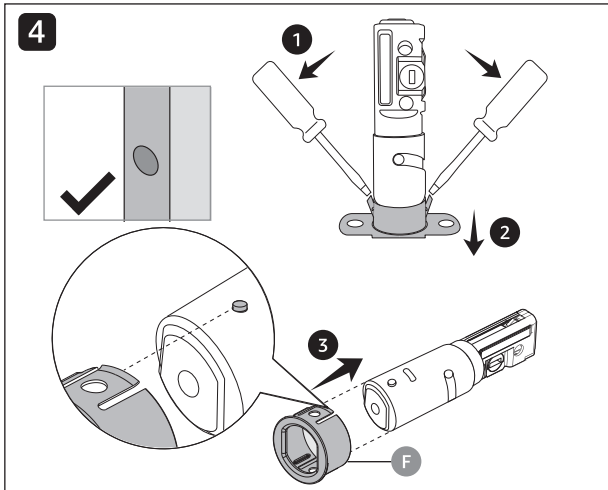
3

EN Optional - for doors with chiseled pocket: pry open the attached latch face plate (E) and replace it with the rectangular one.

FR En option : pour les portes munies d'une poche ciselée : ouvrez en faisant levier la plaque de verrouillage frontale (E), puis remplacez-la par la plaque rectangulaire.

ES Opcional: para puertas con cavidad cincelada: abra la placa frontal del pestillo (E) y reemplace por la versión rectangular.

日本語 オプション - ノミ用ポケットがあるドアの場合：取り付けしたラッチフェイスプレート (E) をこじ開け、長方形のものと入れ替えます。

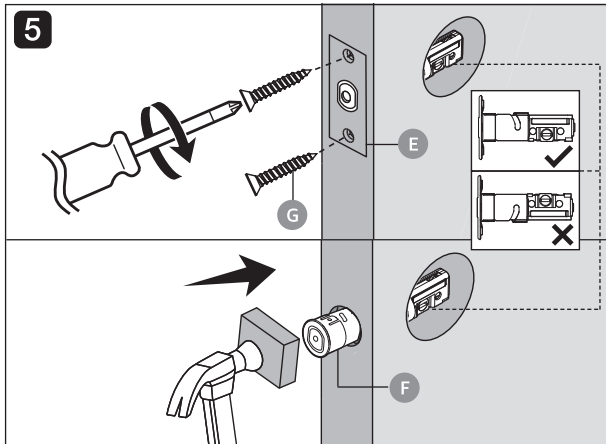


EN Optional - for doors without chiseled pocket: pry open the face plate holder with a flat-head screwdriver. Attach the drive-in collar (F) to the latch.

FR En option : pour les portes sans poche ciselée : ouvrez en faisant levier le support de la plaque frontale à l'aide d'un tournevis à tête plate. Fixez le collier encastré (F) sur le loquet.

ES Opcional: para las puertas sin cavidad cincelada: abra el soporte de la placa frontal con un destornillador de cabeza plana. Fije el collarín de entrada (F) al pestillo.

日本語 オプション - ノミ用ポケットがないドアの場合：平頭スクリュードライバーでフェイスプレートホルダーをこじ開けます。ドライブインカラー（F）をラッチに取り付けます。

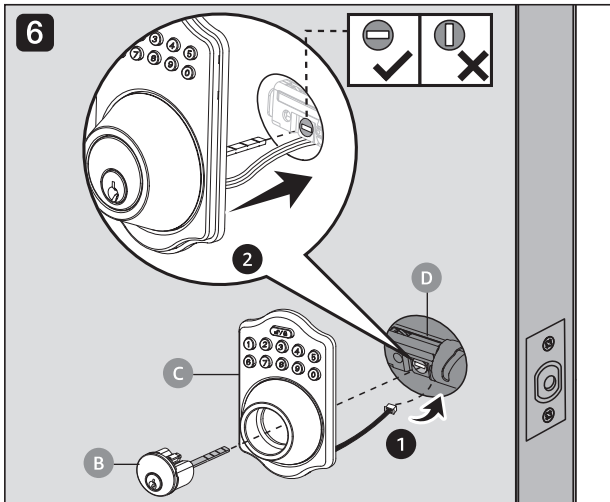


EN For latch with face plate (E): fit the latch into the hole and secure with two screws (G). / For latch with drive-in collar (F): insert the latch with drive-in collar and tap into position using a wood block and hammer.

FR Pour le loquet muni d'une plaque frontale (E) : insérez le loquet dans le trou, puis fixez-le à l'aide de deux vis (G). / Pour le loquet muni d'un collier encastré (F) : insérez le loquet muni d'un collier encastré, puis enfoncez-le à petits coups pour le positionner à l'aide d'un bloc de bois et d'un marteau.

ES Para el pestillo con placa frontal (E): encastre el pestillo en el agujero y fíjelo con dos tornillos (G). / Para el pestillo con collarín de entrada (F): introduzca el pestillo con collarín de entrada y martíllelo en la posición correcta con un bloque de madera y un martillo.

日本語 フェイスプレート (E) があるラッチの場合: ラッチを穴にはめ入れ、2本のネジ (G) で固定します。/ ドライブカラー (F) があるラッチの場合: ドライブインカラーのあるラッチを差し込み、木製ブロックと金槌を使用して、正位置にはめ入れます。

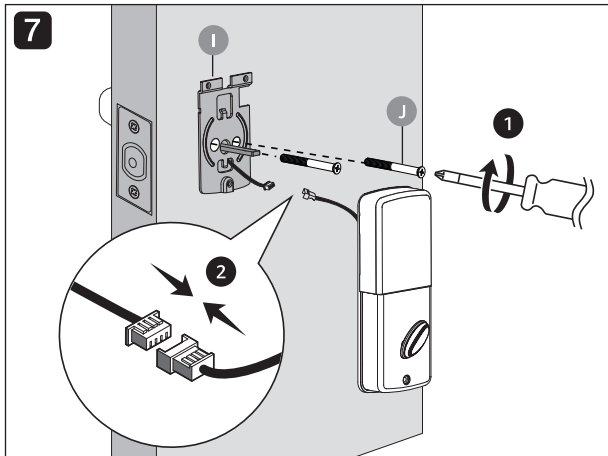


EN Mount the exterior keypad (C) on the door and run the cable through the door hole under the latch. The torque blade of the cylinder (B) must pass through the slot on the latch (D).

FR Montez le clavier extérieur (C) sur la porte, puis faites passer le câble dans le trou de la porte sous le loquet. La lame de couple du cylindre (B) doit passer à travers la fente du loquet (D).

ES Monte el teclado exterior (C) en la puerta y pase el cable por el agujero de la puerta bajo el pestillo. La hoja de torsión del cilindro (B) debe pasar por la ranura del pestillo (D).

日本語 外側キーパッド (C) をドア上に取り付け、ケーブルをラッチの下のドア穴から通します。シリンダー (B) のトルクブレードが、ラッチ (D) 上のスロットを通っていないとなりません。

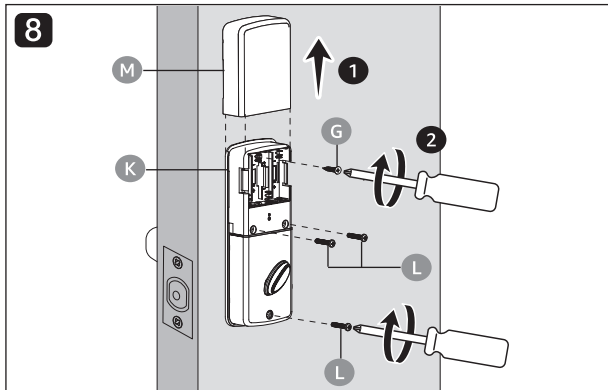


EN Pass the mounting plate (I) through the blade of the cylinder (B) and fix it with two bolts (J). Connect the cables aligning the red edge of the connector.

FR Faites passer la plaque de montage (I) à travers la lame du cylindre (B), puis fixez-la à l'aide de deux boulons (J). Raccordez les câbles en alignant le bord rouge du connecteur.

ES Pase la placa de montaje (I) a través de la hoja del cilindro (B) y fíjela con dos pernos (J). Conecte los cables alineando el borde rojo del conector.

日本語 マウントプレート (I) をシリンダー (B) のブレードから通し、2本のボルト (J) で固定します。ケーブルを接続し、コネクターの赤色端部と揃えます。

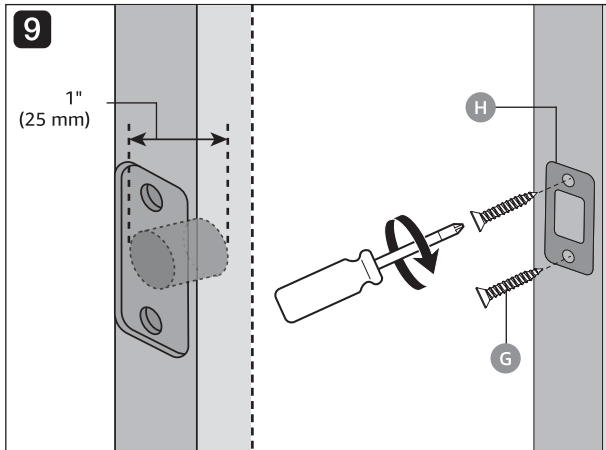


EN Remove the battery compartment cover (M). Secure the interior assembly (K) on the door with the screws (G, L). Make sure the latch bolt is in the unlocked position when finished.

FR Retirez le couvercle du compartiment à piles (M). Fixez l'assemblage intérieur (K) sur la porte à l'aide des vis (G, L). Assurez-vous que le pêne demi-tour est en position déverrouillée lorsque vous avez terminé.

ES Retire la tapa del compartimiento de la batería (M). Asegure el montaje interior (K) en la puerta con los tornillos (G, L). Asegúrese de que la traba esté en la posición de desbloqueo cuando termine.

日本語 電池収納部カバー (M) を取り外します。内部アセンブリ (K) をネジ (G, L) でドアに固定します。完成したときに、ラッチボルトがロック解除された位置にあるか確認してください。

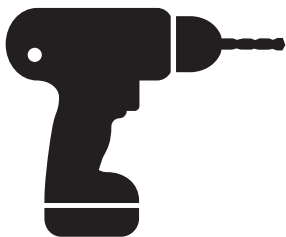


EN Ensure that the hole is at least 1" (25 mm) deep. Mount the strike plate (H) on the door frame with two screws (G).

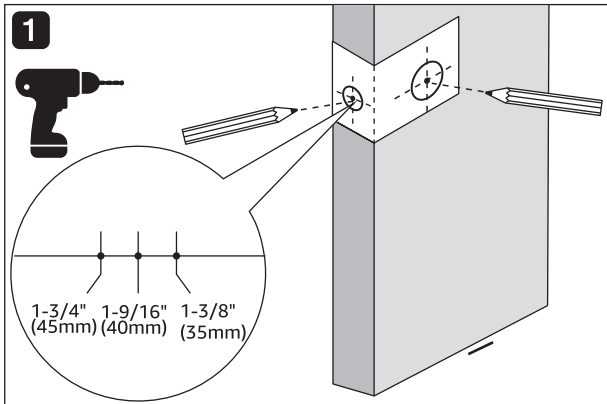
FR Veillez à ce que le trou ait au moins 1 po (25 mm) de profondeur. Montez la gâche (H) sur le cadre de la porte à l'aide de deux vis (G).

ES Asegúrese de que el agujero tenga al menos 1 pulgada (25 mm) de profundidad. Monte la placa de impacto (H) en el marco de la puerta con dos tornillos (G).

日本語 穴は少なくとも深さ 1 インチ (25 mm) になっているか確認してください。ストライクプレート (H) を 2 本のネジ (G) でドアフレームに取り付けます。



**4. Drilling instructions | Instructions
relatives au perçage | Instrucciones de
perforación | ドリル穿孔方法**

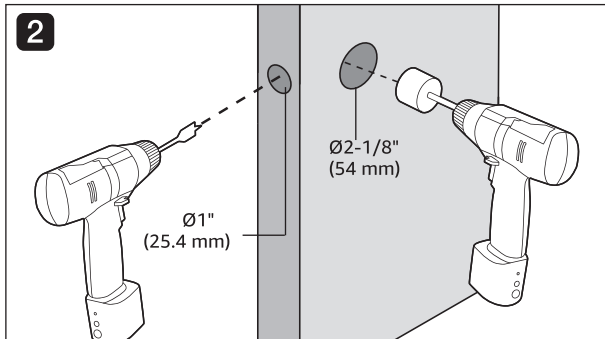


EN Use template to mark two pairs of holes on door. Fold template along fold line and place it along the door edge. Select the drilling point for different door thickness: 1-3/8" (35 mm), 1-9/16" (40 mm) or 1-3/4" (45 mm).

FR Utilisez un gabarit pour marquer deux paires de trous sur la porte. Pliez le gabarit le long de la ligne de pliage, puis placez-le sur le rebord de la porte. Choisissez le point de perçage correspondant aux différentes épaisseurs de porte : 1-3/8 po (35 mm), 1-9/16 po (40 mm) ou 1-3/4 po (45 mm).

ES Utilice la plantilla para marcar dos pares de agujeros en la puerta. Doble la plantilla a lo largo de la línea de pliegue y colócala a lo largo del borde de la puerta. Seleccione el punto de perforación para los diferentes grosores de la puerta: 1-3/8 pulgadas (35 mm), 1-9/16 pulgadas (40 mm) o 1-3/4 pulgadas (45 mm).

日本語 テンプレートを使用して、ドアに2つの穴のマークを付けます。テンプレートを折込線にそって折り込み、ドア端部にそって取り付けます。ドアの厚さが違う穿孔ポイント：1-3/8 インチ (35 mm)、1-9/16 インチ (40 mm) または 1-3/4 インチ (45 mm) を選択します。



EN Drill the pairs of holes using chisel and circular drill bits.

NOTICE Drill from one side until the drill just breaks through, then complete hole from the other side to prevent wood from splintering.

FR Percez les paires de trous à l'aide d'un ciseau à bois et de forets circulaires.

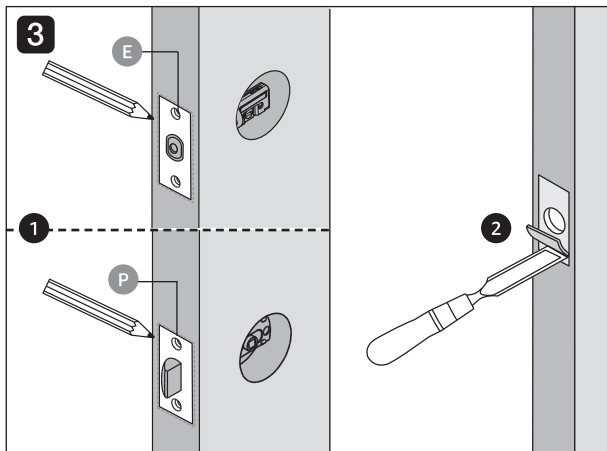
REMARQUE Percez à partir d'un côté jusqu'à ce que la perceuse fasse seulement un trou à travers le bois, puis complétez le trou à partir de l'autre côté afin d'éviter que le bois ne se fende en éclats.

ES Perfore los pares de agujeros usando un cincel y brocas circulares.

AVISO Perfore desde un lado hasta que atraviese el taladro, luego complete el agujero desde el otro lado para evitar que la madera se astille.

日本語 ノミと円形ドリルビットを使用して、穴を対にしてドリル穿孔します。

通知 ドリルが貫通するまで、片側から穿孔し、木材が裂けないように、反対側から穴を通して仕上げます。

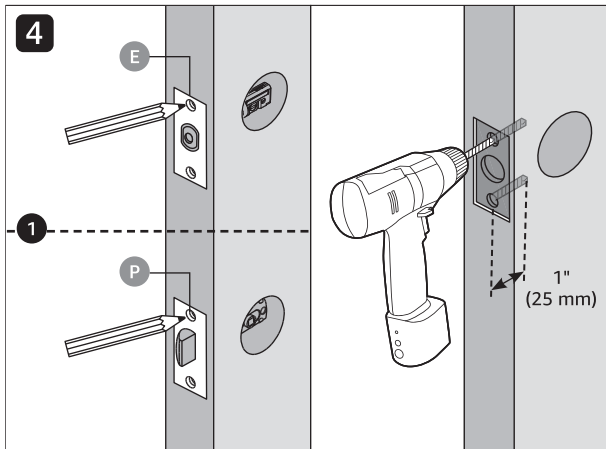


EN Mark the outline of the face plate (E, P). Chisel 5/32" (4mm) deep for the face plate (E) and 1/8" (3mm) deep for the face plate (P).

FR Marquez le contour de la plaque frontale (E, P). Ciselez une profondeur de 5/32 po (4 mm) pour la plaque frontale (E) et une profondeur de 1/8 po (3 mm) pour la plaque frontale (P).

ES Marque el contorno de la placa frontal (E, P). Cincel de 5/32 pulgada (4 mm) de profundidad para la placa de impacto (E) y de 1/8 pulgada (3 mm) de profundidad para la placa de impacto (P).

日本語 フェイスプレート (E、P) の外郭にマークを付けます。フェイスプレート (E) の深さ 5/32 インチ (4 mm) およびフェイスプレート (P) の深さ 1/8 インチ (3 mm) のノミ。

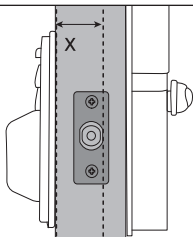
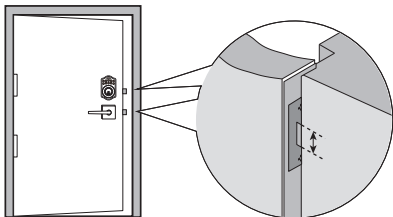


EN Mark the positions of the screw holes. Drill two 1" (25 mm) deep holes for each face plate using 1/8" (3 mm) drill bit.

FR Marquez les positions des trous de vis. Percez deux trous de 1 po (25 mm) de profondeur pour chaque plaque frontale à l'aide d'un foret de 1/8 po (3 mm).

ES Marque las posiciones de los agujeros para los tornillos. Perfore dos agujeros de 1 pulgada (25 mm) de profundidad para cada placa frontal usando una broca de 1/8 pulgada (3 mm).

日本語 ネジ穴の位置にマークを付けます。1 インチ (25 mm) の深さの穴 2つを各フェースプレートに、1/8 インチ (3 mm) ドリルビットを使用して空けます。

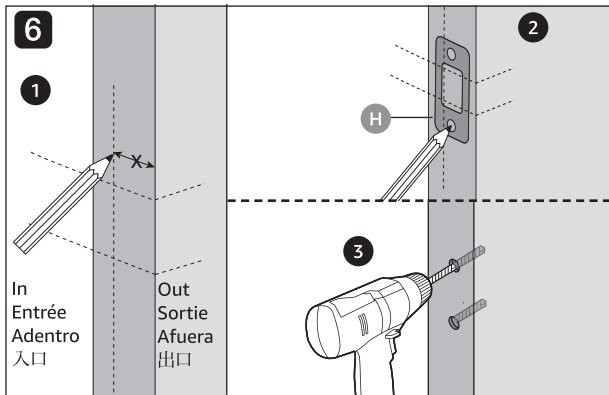
5

EN Close the door and mark the top and bottom position of the latch across the door frame. Open the door and measure the distance X from the exterior door edge to the flat end of the latch.

FR Fermez la porte, puis marquez les positions supérieure et inférieure du loquet à travers le cadre de la porte. Ouvrez la porte, puis mesurez la distance X entre le rebord extérieur de la porte et l'extrémité plate du loquet.

ES Cierre la puerta y marque la posición superior e inferior del pestillo en el marco de la puerta. Abra la puerta y mida la distancia X desde el borde exterior de la puerta hasta el extremo plano del pestillo.

日本語 ドアを閉じ、ドアフレームのラッチの上部と下部にマークを付けます。ドアを開け、外側ドア端部からラッチの平端部までの距離 X を測定します。

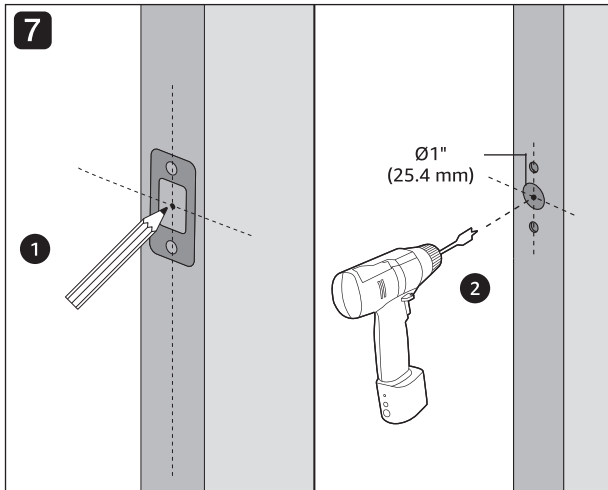


EN Mark a vertical line on the door frame for the measured distance X from the outside to the inside. Position the strike plate (H) within the guidelines. Mark and drill two 1" (25 mm) deep screw holes using 1/8" (3 mm) drill bit.

FR Marquez une ligne verticale sur le cadre de la porte correspondant à la distance X mesurée de l'extérieur à l'intérieur. Positionnez la gâche (H) en respectant les directives. Marquez, puis percez deux trous de vis de 1 po (25 mm) de profondeur à l'aide d'un foret de 1/8 po (3 mm).

ES Marque una línea vertical en el marco de la puerta para la distancia medida X desde el exterior al interior. Posicione la placa de impacto (H) dentro de las directrices. Marque y perfora dos agujeros para tornillos de 1 pulgada (25 mm) de profundidad con una broca de 1/8 pulgadas (3 mm).

日本語 外側から内側までの測定した距離 X に、ドアフレームに垂直線でマークを付けします。ストライクプレート (H) をガイドライン内に配置します。1 インチ (25 mm) の深さのネジ穴 2 個にマークを付け、1/8 インチ (3 mm) drill bitドリルビットを使用して穿孔します。



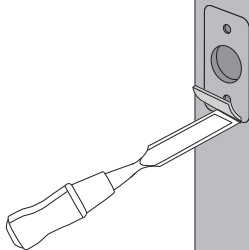
EN Mark and drill a 1" (25 mm) deep hole for the electronic lock and a 1/2" (13 mm) deep hole for the passage lever at intersection of horizontal and vertical line of the cutout of the strike plate (H).

FR Marquez, puis percez un trou de 1 po (25 mm) de profondeur pour le verrou électronique et un trou de 1/2 po (13 mm) de profondeur pour le levier de passage à l'intersection des lignes horizontale et verticale de la découpe de la gâche (H).

ES Marque y perfora un agujero de 1 pulgada (25 mm) de profundidad para la cerradura electrónica y un agujero de 1/2 pulgada (13 mm) de profundidad para la manilla de paso en la intersección de la línea horizontal y vertical del recorte de la placa de impacto (H).

日本語 ストライクプレート (H) の横線と縦線の交差部に、電子ロック用に 1 インチ (25 mm) の深さの穴と、通路レバー用に 1/2 インチ (13 mm) の深さの穴をマークを付けて穿孔します。

8



EN Chisel 5/64" (2 mm) deep for the strike plate (H).

FR Ciselez une profondeur de 5/64 po (2 mm) pour la gâche (H).

ES Cincele a 5/64 pulgada (2 mm) de profundidad para la placa frontal (H).

日本語 深さ 5/64 インチ (2 mm) でストライクプレート (H) にノミを入れます。

amazon basics

amazon.com/AmazonBasics

MADE IN TAIWAN
FABRIQUÉ À TAIÛWAN
HECHO EN TAIWÁN
台灣製

V02-12/22