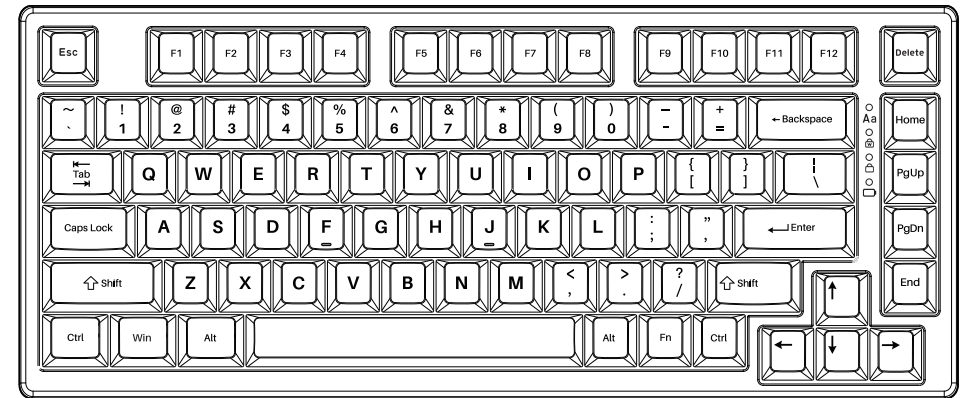




RT80



User Manual

マニュアル

ユーザー手册

FEEL FREE TO CONTACT OUR YUNZII TEAM IF YOU HAVE ANY QUESTIONS!

Website: www.yunzii.com
For any support: support@yunzii.com



CUSTOMER SERVICE



DISCORD



OFFICIAL STORE



INSTAGRAM

QUICK START GUIDE

Model:	RT80	Connectivity:	Bluetooth 3.0/5.0&2.4G&Wired
Size:	≈330mm×138mm×32mm		Type-C
Hot-swappable:	YES	Weight:	920±50g
System:	Windows/Mac/Linux/ Android/iOS	Layout:	82 keys
Battery:	5000mAh	Keycap:	PBT keycap
		RGB:	South Facing RGB

Windows FN+A

FN +	Function
FN + Esc (3s)	Reset
FN + Win	Win Lock
FN + Del	Ins
FN + BACK	Battery Saving Mode
FN + P	Keyboard Lock
FN + F1	Screen Brightness-
FN + F2	Screen Brightness +
FN + F3	Task switch
FN + F4	Open Web
FN + F5	E-mail
FN + F6	My Computer
FN + F7	Previous Song
FN + F8	Play/Pause
FN + F9	Next Song
FN + F10	Mute
FN + F11	Volume -
FN + F12	Volume +

Mac FN+S

FN +	Function
FN + Esc (3s)	Reset
FN + BACK	Battery Saving Mode
FN + Del	Ins
FN + P	Keyboard Lock
FN + F1	Screen Brightness-
FN + F2	Screen Brightness +
FN + F3	Screenshot
FN + F4	Open Web
FN + F5	Mute
FN + F6	Volume -
FN + F7	Volume +
FN + F8	Previous song
FN + F9	Play/Pause
FN + F10	Next Song
FN + F11	Search
FN + F12	Home

INDICATOR LIGHT

 Aa	CAPS Lock		Keyboard Lock
	Lock Win/Fn		Battery

CONNECTIONS AND RGB

CONNECTION

FN +	Function
FN + 1	BT 1
FN + 2	BT 2
FN + 3	BT 3
FN + 4	2.4G
FN + 5	Wired

CONNECTION STEPS

Bluetooth Connection:

- Turn on the ON/OFF button on the backside of the keyboard.
 - Short press the FN+1/2/3 to select the Bluetooth channel, and the 1/2/3 key will flash slowly.
 - Long press the FN+1/2/3 for 5s to the Bluetooth pairing mode, the 1/2/3 key will flash fast.
 - Select the RT80 3.0/RT80 5.0 to connect it, and the RGB will stay on when paired successfully.
- Note: If the pairing fails, the keyboard indicator turns off and goes to sleep, please reconnect it.

2.4G Connection:

- Turn on the ON/OFF button on the backside of the keyboard.
 - Short press the FN+4 to the 2.4G channel, and the 4 key will flash slowly.
 - Long press the FN+4 for 5s to the 2.4G pairing mode, the 4 key will flash fast.
 - Plug the 2.4G dongle into your device, the device will automatically recognize your keyboard, and the RGB will stay on when paired successfully.
- Note: If the pairing fails, the keyboard indicator turns off and goes to sleep, please reconnect it.

Wired Connection:

- Take the original keyboard cable from the package
 - Plug the cable into your device
 - The keyboard will automatically recognize your system, and then the connection is successful.
- Note: If the keyboard has not recognized the wired connection, please long press FN+5 for 3s to the wired mode.

How to change the devices:

- Short press **FN+1/2/3/4/5** for 3s to change the connection devices.
- When the keyboard is in pairing mode, the indicator light will flash slowly; When paired successfully, the keyboard RGB and indicator light will stay on for 2s.
- If the pairing fails, the keyboard indicator turns off and goes to sleep mode.

Battery

When the battery is lower than 5%, the indicator light will flash red slowly, the backlights will turn off; In charging, the indicator light will stay yellow; when charging is complete, the indicator light will turn off.

Power Query

Press **Fn+Space** to check the remaining power of the keyboard, the RGB backlights off, and the number keys 1 to 0 will light up to show the power ratio.
e.g. Numbers 1-5 light up means 50% battery left.

Power save mode

The keyboard will automatically turn off the backlight without operation within 5 minutes, and enter a deep sleep without operation for 30 minutes.

RGB SETTINGS

FN +	Function
FN + Back	Light On/Off
FN + End	Change Back Light Effect
FN + Home	Change Back Light color
FN + PgUp	Light Effect Direction
FN + ←→	Back Light speed
FN + ↑↓	Back Light Brightness
FN + RIGHT CTRL	Change Side Light Effect
FN + RIGHT ALT	Change Side Light Color
FN + []	Side Light Brightness
FN + ; "	Side Light Speed

MAGNETIC SWITCH AND NOTES

Web Drive to Customize Keyboard

Quantum Mechanical Kit (QMK) is an open gaming peripheral web app that allows users to customize gaming keyboards.

Driver website: <https://app.qmk.top/>

The web drive can work on both Win, Mac system

Suggest using browsers: Microsoft Edge, Google Chrome, Firefox, etc.

1. Insert the USB-C cable into the keyboard port and computer.
2. Open the driver website and the system will automatically recognize the keyboard model.
3. Enter the driver to customize keyboard settings.
4. Restore factory settings: Long press FN+ESC, 3 seconds.

Key Setting



DKS



Stroke Setting



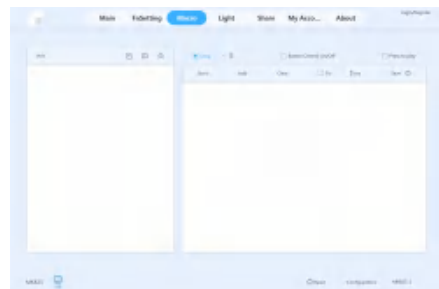
Other Setting



Fn Setting



Marco



Light



Share



RAPID TRIGGER INFORMATION

Switch Brand:	Gateron
Is it compatible with other switches:	NO
Adjustable Actuation Distance:	0.1-4.0mm
Fastest Trigger Key Travel:	0.1mm
Sensitivity of Rapid Trigger:	0.1mm
Rapid Trigger Range:	0.1mm
Switch Lifetime:	150 million times
Polling rate:	1000HZ
Full travel:	4.0±0.2mm
Conduction stroke:	2.0±0.5mm
The conduction force:	30±10gf
Minimum trigger force:	40gf Min
Termination force:	60gf Max
Initial magnetic flux:	120±15GS
Delay:	4-6ms
Bottom magnetic flux:	700±80GS

NOTICE

1. Please avoid exposing the keyboard to high temperatures, strong magnetic fields, or humid environments as these conditions can weaken the magnetic force and cause component oxidation, leading to inaccurate key values and other malfunctions.
2. Due to the unique nature of the magnetic switches, it is not advisable to disassemble or modify this keyboard on your own. If you encounter any operational issues, please contact our customer service team to prevent potential damage caused by improper handling.
3. The keyboard cannot be paired with any other keyboard switches; please not to change the keyboard switch.
4. To restore factory settings: Hold **FN+ESC** for 3 seconds
5. If you encounter any issues during use, please reach out to our customer support team at support@yunzii.com.

CONTENT LIST:

1. RT80 Keyboard*1
2. USB Cable for TYPE-C*1
3. Switch and Keycap Puller*1
4. Manual*1
5. 2.4G Dongle*1
6. Dust Cover*1
7. Metal Plate*1

使用指南

型号:	RT80	连接方式:	蓝牙3.0/5.0&2.4G&有线Type-C
尺寸:	≈330mm×138mm×32mm	重量:	920±50g
热插拔:	全键轴座热插拔	配列:	82键
系统:	Windows/Mac/Linux/ Android/iOS	键帽:	PBT键帽
电池:	5000mAh	灯光:	下灯位

Windows FN+A

FN +	功能
FN + Esc (3s)	恢复出厂设置
FN + Win	WIN锁定
FN + Del	Ins
FN + BACK	省电模式
FN + P	键盘锁
FN + F1	屏幕亮度-
FN + F2	屏幕亮度+
FN + F3	任务切换
FN + F4	打开浏览器
FN + F5	邮件
FN + F6	我的电脑
FN + F7	上一曲
FN + F8	播放/暂停
FN + F9	下一曲
FN + F10	静音
FN + F11	音量-
FN + F12	音量+

Mac FN+S

FN +	功能
FN + Esc (3s)	恢复出厂设置
FN + BACK	省电模式
FN + Del	Ins
FN + P	键盘锁
FN + F1	屏幕亮度-
FN + F2	屏幕亮度+
FN + F3	截图
FN + F4	打开浏览器
FN + F5	静音
FN + F6	音量-
FN + F7	音量+
FN + F8	上一曲
FN + F9	播放/暂停
FN + F10	下一曲
FN + F11	搜索
FN + F12	主页

独立指示灯

Aa	大小写指示灯		键盘锁指示灯
	Win/Fn锁指示灯		电量指示灯

连接及RGB指南

设备连接模式

FN +	功能
FN + 1	蓝牙设备1
FN + 2	蓝牙设备2
FN + 3	蓝牙设备3
FN + 4	2.4G模式
FN + 5	有线模式

连接指南

蓝牙连接:

1. 打开键盘电源开关
2. 短按FN+1/2/3选择蓝牙通道, 此时1/2/3键慢闪
3. 长按5秒FN+1/2/3进入配对模式, 此时1/2/3键快闪
4. 在设备上选择RT80 3.0/RT80 5.0进行配对, 配对成功后RGB长亮

注意: 如配对失败, 键盘指示灯熄灭进入休眠, 请重新进行蓝牙连接。

2.4G连接:

1. 打开键盘电源开关
2. 短按FN+4选择2.4G通道, 此时4键慢闪
3. 长按5秒FN+4进入配对模式, 此时4键快闪
4. 将2.4G接收器插入设备, 配对成功后键盘RGB长亮

注意: 如键盘与设备对码失败, 键盘指示灯熄灭进入休眠, 请重新进行对码操作。

有线连接:

1. 从包装盒里取出键盘连接线
2. 将线的两头分别插入键盘与设备
3. 键盘自动识别系统之后, 连接成功

注意: 如键盘没有自动识别有线连接, 可长按3秒FN+5进入有线模式。

连接设备切换方法:

1. 短按3秒FN+1/2/3/4/5切换设备连接方式
2. 设备连接过程中, 指示灯慢闪; 连接成功后, 指示灯与RGB长亮2秒。
3. 若设备连接失败, 键盘指示灯熄灭, 进入休眠模式。

电量提示

电量低于5%, 红灯慢闪(背光关闭)充电时, 黄灯常亮; 充电完成, 指示灯熄灭。

电量查询

背光开启时, 按下组合键Fn+Space, 背光熄灭字母区数字键1到0键亮灯显示电量占比

省电模式

在无线连接时**蓝牙/2.4G**, 5分钟内无操作关闭背光, 30分钟无操作进入深度睡眠

RGB灯效控制

FN +	功能
FN + Back	灯效开关
FN + End	灯效模式
FN + Home	灯光颜色
FN + PgUp	灯效方向
FN + ←→	灯效速度加减
FN + ↑↓	灯光亮度加减
FN + RIGHT CTRL	侧灯灯效模式
FN + RIGHT ALT	侧灯灯光颜色
FN + []	侧灯灯光亮度
FN + ; ''	侧灯灯效速度

磁轴及注意事项

自定义驱动

Quantum Mechanical Kit (QMK) 是一款开源式游戏键盘应用程序, 允许用户对游戏键盘进行个性化设置。

驱动网址: <https://app.qmk.top/>

驱动适用于win, mac系统

建议使用浏览器: Microsoft Edge、Google Chrome、Firefox等。

1. 将USB-C连接线插入键盘端口和电脑。
2. 打开驱动网址, 系统会自动识别键盘型号。
3. 进入驱动, 即可进行自定义设置。
4. 恢复出厂设置: 长按FN+ESC3秒。

按键设置



动态键程



FN层设置



行程设置



其他设置



宏编辑



灯光设置



分享



磁轴信息

轴体信息:	佳达隆
是否兼容其他轴体:	否
触发键程:	0.1-4.0mm
最快触发键程:	0.1mm
极限抬起键程:	0.1mm
RT精度:	0.1mm
轴体寿命:	1.5亿次
回报率:	1000HZ
全程程:	4.0±0.2mm
导通行程:	2.0±0.5mm
导通力度:	30±10gf
最低触发力度:	40gf Min
终止力度:	60gf Max
初始磁通量:	120±15GS
延迟:	4-6ms
触底磁通量:	700±80GS

注意事项

1. 请不要将此键盘放置于高温、强磁或潮湿的环境中, 这类环境容易使键盘的磁力削弱或出现元件氧化的问题, 从而导致键数值不精准和无法正常使用键盘等故障。
2. 基于磁轴的特殊性, 暂不建议个人拆解或改装此键盘, 如您遇到操作问题, 请联系客服人员, 避免因操作错误损坏键盘。
3. 该键盘不能与其他任何轴体匹配, 请勿擅自更换轴体。
4. 恢复出厂设置: 长按FN+ESC3秒
5. 使用过程中, 如有任何问题, 请联系客服支持团队: support@yunzii.com

包装清单

1. RT80键盘*1
2. TYPE-C数据线*1
3. 拔键拔轴二合一工具*1
4. 说明书*1
5. 2.4G接收器*1
6. 防尘罩*1
7. 金属铭牌*1

クイックスタートガイド

モデル:	RT80	接続:	ブルートゥース3.0/5.0&2.4G&
サイズ:	≈330mm×138mm×32mm		有線Type-C
ホットスワップ対応:	はい	重量:	920±50g
システム:	Windows/Mac/Linux/ Android/iOS	レイアウト:	82キー
バッテリー:	5000mAh	キーキャップ:	PBTキーキャップ
		RGB:	南向きRGB

ウィンドウズ FN+A

FN +	ファンクション
FN + Esc (3s)	工場出荷時設定に戻す
FN + Win	WINロック
FN + Del	Ins
FN + BACK	省電力モード
FN + P	キーボードロック
FN + F1	画面の明るさ-
FN + F2	画面の明るさ+
FN + F3	タスク切り替え
FN + F4	ブラウザを開く
FN + F5	メール
FN + F6	マイコンピュータ
FN + F7	前の曲
FN + F8	再生/一時停止
FN + F9	次の曲
FN + F10	ミュート
FN + F11	音量-
FN + F12	音量+

インジケータライト

Aa	CAPS ロック		キーボードロック
	Win/Fnロック		バッテリー

マック FN+S

FN +	ファンクション
FN + Esc (3s)	リセット
FN + BACK	バッテリー節約モード
FN + Del	Ins
FN + P	キーボードロック
FN + F1	画面の明るさ-
FN + F2	画面の明るさ+
FN + F3	スクリーンショット
FN + F4	Webを開く
FN + F5	ミュート
FN + F6	音量-
FN + F7	音量+
FN + F8	前の曲
FN + F9	再生/一時停止
FN + F10	次の曲
FN + F11	検索
FN + F12	ホーム

接続とRGBガイド

接続とRGBガイド

FN +	ファンクション
FN + 1	BT 1
FN + 2	BT 2
FN + 3	BT 3
FN + 4	2.4G
FN + 5	有線

接続ガイド

Bluetooth接続

1. キーボードの電源スイッチをオンにする
 2. FN+1/2/3を短く押し、Bluetoothチャンネルを選択し、この時点で1/2/3キーがゆっくりと点滅している
 3. FN+1/2/3を5秒間長押ししてペアリングモードに入り、この時1/2/3キーが速く点滅します。
 4. ペアリングするデバイスでRT80 3.0/RT80 5.0を選択し、ペアリングが成功するとRGBが点灯します。
- 注: ペアリングに失敗した場合は、キーボードのライトが消灯し、スリープ状態になります。

2.4G接続:

1. キーボードの電源スイッチをオンにする
 2. FN+4を短く押し、2.4Gチャンネルを選択します。
 3. FN+4を5秒間長押しし、ペアリングモードに入ります。
 4. 2.4Gレシーバーをデバイスに挿入し、ペアリングが成功するとキーボードRGBが点灯します。
- 注: キーボードとデバイスがコードのペアリングに失敗した場合は、キーボードのインジケータランプが消灯し、スリープ状態になります。

有線接続:

1. 箱からキーボードケーブルを取り出します。
 2. ケーブルの両端をそれぞれキーボードとデバイスに差し込みます。
 3. キーボードが自動的にシステムを認識したら、接続は成功です。
- 注: キーボードが自動的に有線接続を認識しない場合は、FN+5を3秒間押し、有線モードにします。

接続デバイスの切り替え方法

1. FN+1/2/3/4/5を3秒間短く押し、デバイス接続方法が切り替わります。
2. デバイス接続中、インジケータライトがゆっくり点滅し、接続成功後、インジケータライトとRGBが2秒間点灯します。
3. デバイスの接続に失敗すると、キーボードのインジケータライトが消え、スリープモードに入ります。

バッテリー残量表示

バッテリー残量が5%以下になると、赤いランプがゆっくり点滅（バックライトは消灯）。充電中は黄色いランプが常時点灯し、充電が完了するとランプが消灯する。

バッテリー残量チェック

バックライトが点灯している状態で、Fn+Spaceキーを押すと、バックライトが消灯し、英数字キー1~0が点灯し、消費電力のパーセンテージが表示されます。

省電力モード

ワイヤレス接続中にBluetooth/2.4G、5分で操作せずにバックライトをオフにし、30分で操作せずにディスプレイスリープに入ります。

RGB照明コントロール

FN +	機能
FN + Back	点灯/消灯
FN + End	バックライト効果変更
FN + Home	バックライト色変更
FN + PgUp	ライト効果方向
FN + ←→	バックライト速度
FN + ↑↓	バックライトの明るさ
FN + RIGHT CTRL	サイドライト効果変更
FN + RIGHT ALT	サイドライト色変更
FN + []	サイドライトの明るさ
FN + ; "	サイドライト速度

磁気スイッチと注意事項

キーボードをカスタマイズ

Quantum Mechanical Kit (QMK) は、ユーザーがゲームキーボードをカスタマイズできるオープンゲーム周辺機器 Web アプリです。

ドライバウェブサイト: <https://app.qmk.top/>

Web ドライバはWin, Macシステムの両方に使用できます。

ブラウザの使用を推奨: Microsoft Edge、Google Chrome、Firefox

1. USB-C ケーブルをキーボードポートとコンピュータに挿入します。
2. ドライバの Web サイトを開くと、システムがキーボードのモデルを自動的に認識します。
3. ドライバを入力してキーボード設定をカスタマイズします。
4. 設定に戻す: FN+ESC を 3 秒間長押しします。

キー設定



ストローク設定



Fn設定



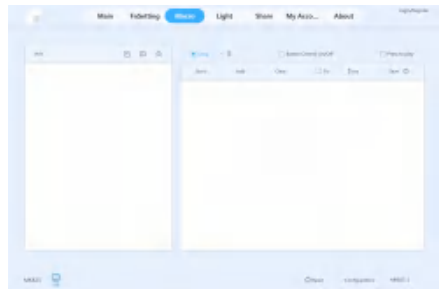
DKS



その他の設定



Marco



ライト



シェア



スイッチ情報

スイッチ情報:	Gateron
他のシャフトとの互換性:	なし
トリガー範囲:	0.1-4.0mm
最大トリガーキートラベル:	0.1mm
極端なリフトキー溝:	0.1mm
RT精度:	0.1mm
軸の寿命:	150,000,000 の周期
リターンレート:	1000HZ
フルストローク:	4.0±0.2mm
ガイドの打撃:	2.0+0.5mm
導通力:	30±10gf
最低の制動機力:	40gf 最低
終端力:	最高 60gf
最初の変化:	120±15GS
遅れ:	4-6ms
最下の変化:	700±80GS

注意事項

1. 高温、強い磁気や湿度の高い環境にキーボードを置かないでください、このような環境は、キーボードの磁気弱体化やキーボードの値が正確ではない、キーボードやその他の障害を使用することはできません、その結果、問題のコンポーネントの酸化を作ることは容易である。
2. 磁気スイッチの特殊性に基づいて、それは個人が分解したり、操作上の問題が発生した場合、操作ミスによるキーボードへの損傷を避けるために、顧客サービスに連絡してください、キーボードを変更することをお勧めしません。
3. キーボードは他の軸に合わせるできません、許可なく軸を交換しないでください。
4. 工場出荷時の設定に戻す: FN + ESCを3秒間長押し。
5. ご使用中にご不明な点がございましたら、カスタマーサービスサポートチームまでお問い合わせください:support@yunzii.com

パッキングリスト

1. RT80キーボード*1
2. TYPE-Cケーブル*1
3. キーとスイッチを抜くための2-in-1ツール*1
4. 取扱説明書*1
5. 2.4Gレシーバー*1
6. 塵カバー*1
7. メタルネームプレート*1

빠른 시작 가이드

모델:	RT80	연결성:	블루투스 3.0/5.0&2.4G&유선
크기:	≈330mm×138mm×32mm		타입-C
하트스탑 가능: 예		무게:	920±50g
시스템:	윈도우/맥/리눅스/안드로이드/iOS	레이아웃:	82키
배터리:	5000mAh	키캡:	PBT 키캡
		RGB:	남향 RGB

Windows FN+A



FN +	합수
FN + Esc (3s)	재설정
FN + Win	WIN잠금
FN + Del	델 인
FN + BACK	배터리 절약 모드
FN + P	키보드 잠금
FN + F1	화면 밝기-
FN + F2	화면 밝기+
FN + F3	작업 전환
FN + F4	웹 열기
FN + F5	이메일
FN + F6	내 컴퓨터
FN + F7	이전 노래
FN + F8	재생/일시정지
FN + F9	다음 곡
FN + F10	음소거
FN + F11	볼륨-
FN + F12	볼륨+

표시등

Aa	캡스 잠금
	Win/Fn 잠금

Mac FN+S

FN +	기능
FN + Esc (3s)	재설정
FN + BACK	배터리 절약 모드
FN + Del	델 인
FN + P	키보드 잠금
FN + F1	화면 밝기-
FN + F2	화면 밝기+
FN + F3	스크린샷
FN + F4	웹 열기
FN + F5	음소거
FN + F6	볼륨-
FN + F7	볼륨+
FN + F8	이전 곡
FN + F9	재생/일시정지
FN + F10	다음 곡
FN + F11	검색
FN + F12	홈

	키보드 잠금
	배터리

연결 및 RGB 가이드

연결 모드

FN +	기능
FN + 1	BT1
FN + 2	BT2
FN + 3	BT3
FN + 4	2.4G
FN + 5	유선

연결 단계

블루투스 연결:

1. 키보드 뒷면의 켜기/끄기 버튼을 켭니다.
 2. FN+1/2/3 키를 짧게 눌러 블루투스 채널을 선택하면 1/2/3 키가 천천히 깜박입니다.
 3. FN+1/2/3을 5초간 길게 눌러 블루투스 페어링 모드로 전환하면 1/2/3 키가 빠르게 깜박입니다.
 4. RT80 3.0/RT80 5.0을 선택하여 연결하면 페어링에 성공하면 RGB가 계속 켜집니다.
- 참고: 페어링에 실패하면 키보드 표시등이 꺼지고 절전 모드로 전환되므로 다시 연결하세요.

2.4G 연결:

1. 키보드 뒷면의 켜기/끄기 버튼을 켭니다.
 2. FN+4 키를 2.4G 채널로 짧게 누르면 4 키가 천천히 깜박입니다.
 3. FN+4를 5초간 길게 눌러 2.4G 페어링 모드로 전환하면 4키가 빠르게 깜박입니다.
 4. 2.4G 동글을 기기에 꽂으면 기기가 키보드를 자동으로 인식하고 페어링이 성공하면 RGB가 계속 켜집니다.
- 참고: 페어링에 실패하면 키보드 표시등이 꺼지고 절전 모드로 전환되므로 다시 연결하세요.

유선 연결:

1. 패키지에서 원래 키보드 케이블을 꺼냅니다.
 2. 케이블을 장치에 꽂습니다.
 3. 키보드가 자동으로 시스템을 인식하고 연결에 성공합니다.
- 참고: 키보드가 유선 연결을 인식하지 못하면 FN+5를 3초간 길게 눌러 유선 모드로 전환하세요.

디바이스를 변경하는 방법

1. FN+1/2/3/4/5를 3초간 짧게 눌러 연결 장치를 변경합니다.
2. 키보드가 페어링 모드에 있으면 표시등이 천천히 깜박이고, 성공적으로 페어링되면 키보드 RGB 및 표시등이 2초 동안 켜져 있습니다.
3. 페어링에 실패하면 키보드 표시등이 꺼지고 절전 모드로 전환됩니다.

배터리

배터리가 5% 미만이면 표시등이 빨간색으로 천천히 깜박이고 백라이트가 꺼지며, 충전 중이면 표시등이 노란색으로 유지되고, 충전이 완료되면 표시등이 녹색으로 유지됩니다.

전원 쿼리

키보드의 남은 전원을 확인하려면 **Fn+Space**를 누르면 RGB 백라이트가 꺼지고 숫자 키 1~0에 불이 들어와 전력 비율을 표시합니다.
예: 숫자 1~5번이 켜지면 배터리가 50% 남아 있음을 의미합니다.

절전 모드

5분 이내에 키보드를 작동하지 않으면 자동으로 백라이트가 꺼지고 30분 동안 작동하지 않으면 절전 모드로 전환됩니다.

RGB 조명 제어

FN +	기능
FN + Back	조명 켜기/끄기
FN + End	백라이트 효과 변경
FN + Home	백라이트 색상 변경
FN + PgUp	조명 효과 방향
FN + ←→	백라이트 속도
FN + ↑↓	백라이트 밝기
FN + RIGHT CTRL	측면 조명 효과 변경
FN + RIGHT ALT	사이드 라이트 색상 변경
FN + []	사이드 라이트 밝기
FN + ; "	사이드 라이트 속도

마그네틱 스위치 및 메모

키보드를 사용자 정의하는 웹 드라이브

QMK(Quantum Mechanical Kit)는 사용자가 게임 키보드를 사용자 정의할 수 있는 개방형 게임 주변 장치 웹 앱입니다.

드라이버 웹사이트: <https://app.qmk.top/>

웹 드라이브는 Win, Mac 시스템 모두에서 작동할 수 있습니다.

브라우저 사용 권장: Microsoft Edge, Google Chrome, Firefox 등.

키 설정



스트로크 설정



Fn 설정



1. USB-C 케이블을 키보드 포트와 컴퓨터에 삽입합니다.
2. 드라이버 웹사이트를 열면 시스템이 자동으로 키보드 모델을 인식합니다.
3. 드라이버를 입력하여 키보드 설정을 사용자 정의합니다.
4. 공장 설정 복원: FN+ESC를 길게 누르기, 3초.

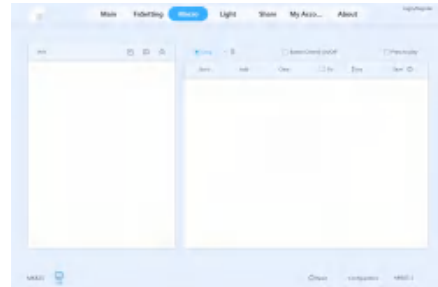
DKS



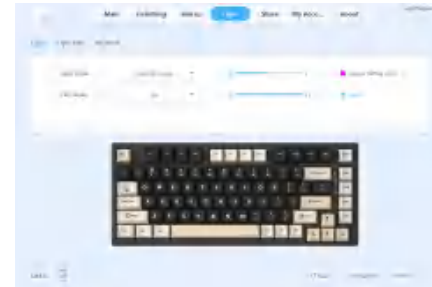
기타 설정



Marco



빛



자축 정보

샤프트 정보:	佳达隆
다른 샤프트와 호환 가능:	아니오
트리거 범위:	0.1-4.0mm
최대 트리거 키 트래블:	0.1mm
익스트림 리프트 키웨이:	0.1mm
RT 정확도:	0.1mm
축 수명:	1억 5천만 사이클
반환 속도:	1000HZ
전체 스트로크:	4.0±0.2mm
가이드 스트로크:	2.0±0.5mm
전도력:	30±10gf
최소 트리거 힘:	40gf 최소
종단력:	최대 60gf
초기 플렉스:	120±15GS
지연:	4-6ms
하단 플렉스:	700±80GS

공유하다



키보드 주의 사항

1. 키보드를 고온, 강한 자기 또는 습한 환경에 두지 마십시오. 이러한 종류의 환경은 키보드의 자기 약화 또는 문제 구성 요소의 산화를 쉽게 만들어 키보드 값이 정확하지 않고 키보드 및 기타 고장을 사용할 수 없게 만듭니다.
2. 자기축의 특수한 특성으로 인해 개인이 키보드를 분해하거나 개조하지 않는 것이 좋으며, 작동 문제가 발생하면 작동 오류로 인한 키보드 손상을 방지하기 위해 고객 서비스에 문의하시기 바랍니다.
3. 키보드는 다른 축과 일치시킬 수 없으므로 승인 없이 축을 교체하지 마세요.
4. 공장 설정 복원: **FN + ESC**를 3초간 길게 누릅니다.
5. 사용 중 궁금한 점이 있으면 고객 서비스 지원팀에 문의하세요:support@yunzii.com

포장 목록

1. RT80 키보드*1
2. TYPE-C 케이블*1
3. 키와 샤프트 분리용 2-in-1 도구*1
4. 사용 설명서 *1
5. 2.4G 수신기 *1
6. 더스트 커버 *1
7. 금속 명판*1

SCHNELLSTARTANLEITUNG

Modell:	RT80	Konnektivität:	Bluetooth 3.0/5.0&2.4G&Kabel
Größe:	≈330mm×138mm×32mm		Typ-C
Hot-Swap-fähig:	JA	Gewicht:	920±50g
System:	Windows/Mac/Linux/ Android/iOS	Layout:	82 Tasten
Akku:	5000mAh	Tastenkappe:	PBT-Tastenkappe
		RGB:	South Facing RGB

Fenster FN+A

FN +	Funktion
FN + Esc (3s)	Zurücksetzen
FN + Win	Win-Sperre
FN + Del	Entf Einfg
FN + BACK	Batteriesparmodus
FN + P	Tastatursperre
FN + F1	Bildschirmhelligkeit-
FN + F2	Bildschirmhelligkeit+
FN + F3	Aufgabenumschaltung
FN + F4	Web öffnen
FN + F5	E-Mail
FN + F6	Mein Computer
FN + F7	Vorheriger Song
FN + F8	Wiedergabe/Pause
FN + F9	Nächster Titel
FN + F10	Stummschaltung
FN + F11	Lautstärke -
FN + F12	Lautstärke +

KONTROLLLEUCHE

	CAPS-Sperre		Tastatursperre
	Sperre Win/Fn		Batterie

ANSCHLÜSSE UND RGB-LEITFADEN

VERBINDUNGSMODUS MODES

FN +	Funktionen
FN + 1	BT 1
FN + 2	BT 2
FN + 3	BT 3
FN + 4	2.4G
FN + 5	Verkabelt

VERBINDUNGSSCHRITTE

Bluetooth-Verbindung:

- Schalten Sie die ON/OFF-Taste auf der Rückseite der Tastatur ein.
 - Drücken Sie kurz die Tasten FN+1/2/3, um den Bluetooth-Kanal auszuwählen, und die Tasten 1/2/3 blinken langsam.
 - Drücken Sie die Tasten FN+1/2/3 5 Sekunden lang, um in den Bluetooth-Kopplungsmodus zu gelangen, die Tasten 1/2/3 blinken schnell.
 - Wählen Sie den RT80 3.0/RT80 5.0 aus, um ihn zu verbinden, und der RGB leuchtet, wenn die Kopplung erfolgreich war.
- Hinweis: Wenn das Pairing fehlschlägt, schaltet sich die Tastaturanzeige aus und geht in den Ruhezustand, bitte verbinden Sie sie erneut.

2.4G Verbindung:

- Schalten Sie die ON/OFF-Taste auf der Rückseite der Tastatur ein.
 - Drücken Sie kurz FN+4 auf den 2.4G-Kanal, die Taste 4 blinkt langsam.
 - Drücken Sie FN+4 5 Sekunden lang, um in den 2.4G-Kopplungsmodus zu gelangen, die Taste 4 blinkt schnell.
 - Stecken Sie den 2.4G-Dongle in Ihr Gerät. Das Gerät erkennt Ihre Tastatur automatisch, und die RGB-Anzeige leuchtet, wenn die Kopplung erfolgreich war.
- Hinweis: Wenn das Pairing fehlschlägt, schaltet sich die Tastaturanzeige aus und geht in den Ruhezustand, bitte schließen Sie sie erneut an.

Kabelgebundene Verbindung:

- Nehmen Sie das Originaltastaturkabel aus der Verpackung
 - Schließen Sie das Kabel an Ihr Gerät an
 - Die Tastatur wird Ihr System automatisch erkennen, und die Verbindung ist erfolgreich.
- Hinweis: Wenn die Tastatur die kabelgebundene Verbindung nicht erkannt hat, drücken Sie bitte 3 Sekunden lang FN+5, um in den kabelgebundenen Modus zu gelangen.

So ändern Sie die Geräte:

- Drücken Sie kurz **FN+1/2/3/4/5** für 3s, um die Anschlussgeräte zu wechseln.
- Wenn sich die Tastatur im Pairing-Modus befindet, blinkt die Anzeige langsam; bei erfolgreichem Pairing bleiben die Anzeige langsam; wenn die Kopplung erfolgreich war, leuchten das RGB-Licht der Tastatur und die Kontrollleuchte für 2 Sekunden.
- Wenn das Pairing fehlschlägt, schaltet sich die Tastaturanzeige aus und geht in den Ruhezustand.

Batterie

Wenn die Batterie weniger als 5 % beträgt, blinkt die Anzeige langsam rot, die Hintergrundbeleuchtung schaltet sich aus; während des Ladevorgangs leuchtet die Anzeige gelb; nach Abschluss des Ladevorgangs leuchtet die Anzeige grün.

Abfrage der Stromversorgung

Drücken Sie **Fn+Space**, um die verbleibende Leistung der Tastatur zu prüfen. Die RGB-Hintergrundbeleuchtung schaltet sich aus, und die Zifferntasten 1 bis 0 leuchten auf, um den Leistungsgrad anzuzeigen. Wenn z. B. die Ziffern 1-5 aufleuchten, bedeutet dies, dass noch 50% der Batterie vorhanden sind.

Energiesparmodus

Die Tastatur schaltet automatisch die Hintergrundbeleuchtung aus, wenn sie nicht innerhalb von 5 Minuten bedient wird, und geht für 30 Minuten in einen Tiefschlafmodus über, wenn sie nicht bedient wird.

RGB-Beleuchtungssteuerung

FN +	Funktion
FN + Back	Licht ein/aus
FN + End	Effekt der Hintergrundbeleuchtung
FN + Home	ändern
FN + PgUp	Farbe der Hintergrundbeleuchtung
FN + ←→	ändern
FN + ↑↓	Lichteffekt Richtung
FN + RIGHT CTRL	Geschwindigkeit des Gegenlichts
FN + RIGHT ALT	Gegenlicht Helligkeit
FN + []	RECHTS CTRL Seitenlichteffekt ändern
FN + ; "	RECHTS ALT Farbe des Seitenlichts ändern

MAGNETSCHALTER UND NOTIZEN

Web Drive zum Anpassen der Tastatur

Quantum Mechanical Kit (QMK) ist eine offene Gaming-Web-App, mit der Nutzer Gaming-Tastaturen individuell anpassen können.

Treiber-Website: <https://app.qmk.top/>

Das Web-Laufwerk kann sowohl auf Win- als auch auf Mac-Systemen arbeiten.

Schlagen Sie die Verwendung von Browsern vor: Microsoft Edge, Google Chrome, Firefox, usw.

Taste Einstellung



Schlagenfall-Einstellung



Fn-Einstellung



1. Stecken Sie das USB-C-Kabel in den Tastaturanschluss und den Computer.
2. Öffnen Sie die Treiber-Website und das System erkennt automatisch das Tastaturmodell.
3. Geben Sie den Treiber ein, um die Tastatureinstellungen anzupassen.
4. Werkseinstellungen wiederherstellen: FN+ESC, 3 Sekunden lang drücken.

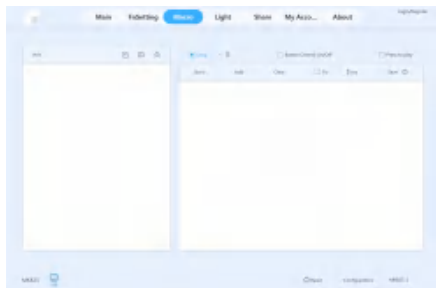
DKS



Andere Einstellung



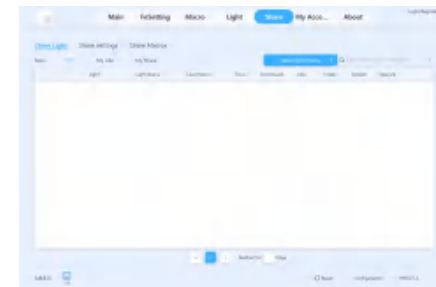
Marco



Licht



Teilen Sie



Magnetische Welle Informationen

Informationen zum Schaft:	Jadalon
Kompatibel mit anderen Schäften:	Nein
Auslösbereich:	0.1-4.0mm
Maximaler Auslöseschlüsselweg:	0.1mm
Extremer Hubweg:	0.1mm
RT-Genauigkeit:	0.1mm
Lebensdauer der Achse:	150 Millionen Zyklen
Rückholrate:	1000HZ
Voller Hub:	4.0±0.2mm
Führungshub:	2.0±0.5mm
Auslösekraft:	30±10gf
Minimale Auslösekraft:	40gf Min
Abbruchkraft:	60gf Max
Anfangsfluss:	120±15GS
Verzögerung:	4-6ms
Unterer Fluss:	700±80GS

HINWEIS

1. Bitte vermeiden Sie es, die Tastatur hohen Temperaturen, starken Magnetfeldern oder feuchten Umgebungen auszusetzen, da diese Bedingungen die Magnetkraft schwächen und eine Oxidation der Komponenten verursachen können, was zu ungenauen Tastenwerten und anderen Fehlfunktionen führen kann.
2. Aufgrund der einzigartigen Natur der Magnetschalter ist es nicht ratsam, diese Tastatur selbst zu zerlegen oder zu modifizieren. Sollten Sie Probleme mit dem Betrieb haben, wenden Sie sich bitte an unseren Kundendienst, um mögliche Schäden durch unsachgemäße Handhabung zu vermeiden.
3. Die Tastatur kann nicht mit anderen Tastaturschaltern gepaart werden; bitte tauschen Sie den Tastaturschalter nicht aus.
4. Um die Werkseinstellungen wiederherzustellen: Halten Sie **FN+ESC** für 3 Sekunden gedrückt.
5. Sollten bei der Verwendung Probleme auftreten, wenden Sie sich bitte an unseren Kundensupport-Team unter support@yunzii.com.

Packliste

1. RT80 Tastatur*1
2. TYPE-C-Kabel*1
3. 2-in-1-Werkzeug zum Abziehen von Tasten und Schächten*1
4. eine Bedienungsanleitung*1
5. 2.4G-Empfänger*1
6. Staubschutzhülle*1
7. Metallisches Typenschild*1

GUIDE DE DÉMARRAGE RAPIDE

Modèle:	RT80	Connectivité:	Bluetooth 3.0/5.0 & 2.4G & -
Taille:	≈330mm×138mm×32mm		Filaire Type-C
Remplaçable à chaud:	OUI	Poids:	920±50g
Système:	Windows/Mac/Linux/ Android/iOS	Disposition:	82 Tasten
Batterie:	5000mAh	Capuchon de touche:	Capuchon de touche PBT
		RGB:	RGB orienté vers le sud

Windows FN+A

FN +	Fonction
FN + Esc (3s)	Réinitialisation
FN + Win	Verrouillage Win
FN + Del	Ins
FN + BACK	Mode d'économie de la batterie
FN + P	Verrouillage du clavier
FN + F1	Luminosité de l'écran-
FN + F2	Luminosité de l'écran+
FN + F3	Changement de tâche
FN + F4	Ouvrir le Web
FN + F5	E-Mail
FN + F6	Poste de travail
FN + F7	Chanson précédente
FN + F8	Lecture/Pause
FN + F9	Chanson suivante
FN + F10	Sourdine
FN + F11	Volume -
FN + F12	Volume +

Mac FN+S

FN +	Fonction
FN + Esc (3s)	Réinitialisation
FN + BACK	Mode d'économie de la batterie
FN + Del	Ins
FN + P	Verrouillage du clavier
FN + F1	Luminosité de l'écran-
FN + F2	Luminosité de l'écran+
FN + F3	Capture d'écran
FN + F4	Ouvrir le Web
FN + F5	Muet
FN + F6	Volume -
FN + F7	Volume +
FN + F8	Chanson précédente
FN + F9	Lecture/Pause
FN + F10	Chanson suivante
FN + F11	Recherche
FN + F12	Accueil

VOYANT LUMINEUX

 Aa	Verrouillage CAPS		Verrouillage du clavier
	Verrouiller Win/Fn		Batterie

CONNEXIONS ET GUIDE RGB

MODE DE CONNEXION

FN +	Fonctions
FN + 1	BT 1
FN + 2	BT 2
FN + 3	BT 3
FN + 4	2.4G
FN + 5	Filaire

ÉTAPES DE CONNEXION

Connexion Bluetooth :

- Allumez le bouton ON/OFF à l'arrière du clavier.
 - Appuyez brièvement sur les touches FN+1/2/3 pour sélectionner le canal Bluetooth, et la touche 1/2/3 clignotera lentement.
 - Appuyez longuement sur les touches FN+1/2/3 pendant 5 secondes pour passer en mode d'appairage Bluetooth, la touche 1/2/3 clignotera rapidement.
 - Sélectionnez le RT80 3.0/RT80 5.0 pour le connecter, et le RGB restera allumé lorsque l'appairage aura réussi.
- Note : Si l'appairage échoue, l'indicateur du clavier s'éteint et se met en veille, veuillez le reconnecter.

Connexion 2.4G :

- Allumez le bouton ON/OFF au dos du clavier.
 - Appuyez brièvement sur la touche FN+4 sur le canal 2.4G, et la touche 4 clignote lentement.
 - Appuyez longuement sur la touche FN+4 pendant 5 secondes pour passer en mode d'appairage 2.4G, la touche 4 clignotera rapidement.
 - Branchez le dongle 2.4G dans votre appareil, l'appareil reconnaîtra automatiquement votre clavier, et le RGB restera allumé lorsque l'appairage aura réussi.
- Note : Si l'appairage échoue, l'indicateur du clavier s'éteint et se met en veille, veuillez le reconnecter.

Connexion filaire :

- Sortez le câble du clavier d'origine de l'emballage
 - Branchez le câble sur votre appareil
 - Le clavier reconnaîtra automatiquement votre système et la connexion sera réussie.
- Note : Si le clavier n'a pas reconnu la connexion filaire, veuillez appuyer longuement sur FN+5 pendant 3s pour passer en mode filaire.

Comment changer les appareils :

- Appuyez brièvement sur **FN+1/2/3/4/5** pendant 3s pour changer les dispositifs de connexion.
- Lorsque le clavier est en mode d'appairage, le voyant lumineux clignote lentement ; Lorsque l'appairage est réussi, le voyant lumineux et le voyant RGB du clavier restent allumés pendant 2s. Lorsque l'appairage est réussi, le clavier RGB et le voyant lumineux restent allumés pendant 2s.
- Si l'appairage échoue, le voyant du clavier s'éteint et passe en mode veille. et passe en mode veille.

Batterie

Lorsque le niveau de la batterie est inférieur à 5 %, le voyant lumineux clignote lentement en rouge et le rétroéclairage s'éteint. En cours de chargement, le voyant lumineux reste jaune ; lorsque le chargement est terminé, le voyant lumineux reste vert.

Demande de puissance

Appuyez sur **Fn+Space** pour vérifier la puissance restante du clavier, les rétroéclairages RVB s'éteignent et les touches numériques 1 à 0 s'allument pour indiquer le ratio de puissance. Par exemple, les chiffres 1 à 5 s'allument pour indiquer qu'il reste 50 % de batterie.

Mode économie d'énergie

Le clavier éteint automatiquement le rétroéclairage s'il n'est pas utilisé dans les 5 minutes, et entre en veille profonde s'il n'est pas utilisé pendant 30 minutes.

Contrôle de l'éclairage RVB

FN +	Fonction
FN + Back	Allumer/éteindre la lumière
FN + End	Modifier l'effet de rétroéclairage
FN + Home	Modifier la couleur du rétroéclairage
FN + PgUp	Effet de lumière Direction
FN + ←→	Vitesse du rétroéclairage
FN + ↑↓	Luminosité du rétro-éclairage
FN + RIGHT CTRL	CTRL DROITE Modifier l'effet d'éclairage latéral
FN + RIGHT ALT	ALT DROITE Modifier la couleur de la lumière latérale
FN + []	Luminosité de la lumière latérale
FN + ; "	Vitesse de la lumière latérale

INTERRUPTEUR MAGNÉTIQUE ET NOTES

Web Drive pour personnaliser le clavier

Quantum Mechanical Kit (QMK) est une application web ouverte qui permet aux utilisateurs de personnaliser les claviers de jeu.

Site web du conducteur : <https://app.qmk.top/>

Le lecteur web peut fonctionner sur les systèmes Win et Mac.

Il est conseillé d'utiliser des navigateurs : Microsoft Edge, Google Chrome, Firefox, etc.

1. Insérez le câble USB-C dans le port du clavier et l'ordinateur.
2. Ouvrez le site web des pilotes et le système reconnaîtra automatiquement le modèle de clavier.
3. Entrez dans le pilote pour personnaliser les paramètres du clavier.
4. Rétablir les paramètres d'usine : Appuyer longuement sur FN+ESC, 3 secondes.

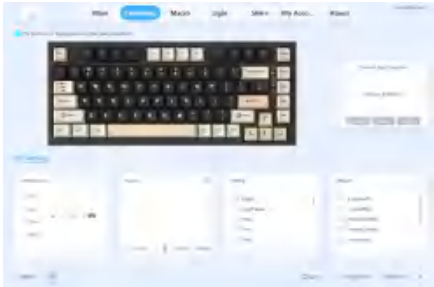
Réglage des touches



Réglage de la course



Réglage Fn



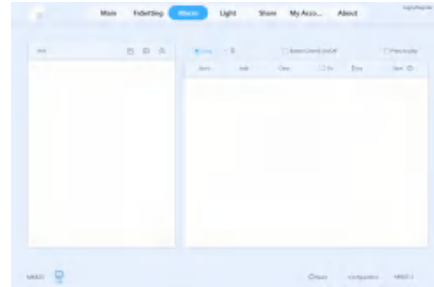
DKS



Autre cadre



Marco



Lumière



Partager



Informations sur l'arbre magnétique

Informations sur l'arbre:	Jadalon
Compatible avec d'autres arbres:	Non
Plage de déclenchement:	0.1-4.0mm
Course maximale de la clé de déclenchement:	0.1mm
Rainure de clavette de levage extrême :	0.1mm
Précision RT:	0.1mm
Durée de vie de l'axe:	150 millions de cycles
Taux de retour:	1000HZ
Course totale:	4.0±0.2mm
Course de guidage:	2.0±0.5mm
Force de conduction:	30±10gf
Force de déclenchement minimale:	40gf Min
Force de terminaison:	60gf Max
Flux initial:	120±15GS
Délai:	4-6ms
Flux de fond:	700±80GS

AVIS

1. Évitez d'exposer le clavier à des températures élevées, à des champs magnétiques puissants ou à des environnements humides, car ces conditions peuvent affaiblir la force magnétique et provoquer l'oxydation des composants, ce qui entraînerait des valeurs de touches inexactes et d'autres dysfonctionnements.
2. En raison de la nature unique des commutateurs magnétiques, il est déconseillé de démonter ou de modifier ce clavier par soi-même. Si vous rencontrez des problèmes de fonctionnement, veuillez contacter notre service clientèle afin d'éviter tout dommage potentiel causé par une mauvaise manipulation.
3. Le clavier ne peut pas être associé à d'autres claviers ; veuillez ne pas changer de clavier.
4. Pour restaurer les paramètres d'usine : Maintenir les touches **FN+ESC** pendant 3 secondes
5. Si vous rencontrez des problèmes lors de l'utilisation, veuillez contacter notre équipe d'assistance à la clientèle à l'adresse suivante : notre équipe d'assistance à la clientèle à l'adresse support@yunzii.com.

Liste d'emballage

1. clavier RT80*1
2. câble TYPE-C*1
3. outil 2-en-1 pour débrancher les touches et les axes*1
4. manuel d'instruction*1
5. récepteur 2.4G *1
6. Staubschutzhülle*1
7. plaque signalétique en métal*1

Informazioni sul prodotto

Modello:	RT80	Connettività:	Bluetooth 3.0/5.0&2.4G&Wired
Dimensioni:	≈330mm×138mm×32mm		Type-C
Sostituibile a caldo:	supporto dell'albero a chiave completa sostituibile a caldo	Peso:	920±50g
Sistema:	Windows/Mac/Linux/Android/iOS	Disposizione:	82 tasti
Batteria:	5000mAh	Keycap:	PBT keycap
		RGB:	RGB rivolto a sud

Windows FN+A

FN +	Funzione
FN + Esc (3s)	Ripristino delle impostazioni di fabbrica
FN + Win	Blocco Win
FN + Del	Ins
FN + BACK	Modalità di risparmio energetico
FN + P	co
FN + F1	Blocco tastiera
FN + F2	Luminosità dello schermo-
FN + F3	Luminosità schermo+
FN + F4	Commutazione attività
FN + F5	Aprire il browser
FN + F6	Posta
FN + F7	Il mio computer
FN + F8	Canzone precedente
FN + F9	Riproduzione/Pausa
FN + F10	Canzone successiva
FN + F11	Silenziamento
FN + F12	Volume -

Mac FN+S

FN +	Funzione
FN + Esc (3s)	Ripristino delle impostazioni di fabbrica
FN + BACK	Modalità risparmio energetico
FN + Del	Ins
FN + P	Blocco tastiera
FN + F1	Luminosità schermo -
FN + F2	Luminosità schermo+
FN + F3	Screenshot
FN + F4	Aprire il browser
FN + F5	Silenziamento
FN + F6	Volume -
FN + F7	Volume +
FN + F8	Canzone precedente
FN + F9	Riproduzione/Pausa
FN + F10	Canzone successiva
FN + F11	Ricerca
FN + F12	Home

Indicatori individuali

Aa Indicatore del caso



Indicatore di blocco della tastiera



Indicatore di blocco Win/Fn



Indicatore di alimentazione

Guida alla connettività e all'RGB

Modalità di connessione del dispositivo

FN +	Funzione
FN + 1	BT 1
FN + 2	BT 2
FN + 3	BT 3
FN + 4	2.4G
FN + 5	Modalità cablata

Guida alla connessione

Connessione Bluetooth:

1. Accendere l'interruttore di alimentazione della tastiera
2. Premere brevemente FN+1/2/3 per selezionare il canale Bluetooth; a questo punto il tasto 1/2/3 lampeggia lentamente.
3. Tenere premuto FN+1/2/3 per 5 secondi per entrare in modalità di accoppiamento; a questo punto, il tasto 1/2/3 lampeggia rapidamente.
4. Selezionare RT80 3.0/RT80 5.0 sul dispositivo per l'accoppiamento; l'RGB si accende dopo l'accoppiamento.

Nota: se l'accoppiamento non riesce, la luce della tastiera si spegne e si spegne.

Connessione 2.4G:

1. Accendere l'interruttore di alimentazione della tastiera
2. Premere brevemente FN+4 per selezionare il canale 2.4G, a questo punto il tasto 4 lampeggia lentamente
3. Premere a lungo FN+4 per 5 secondi per entrare in modalità di accoppiamento, a questo punto i 4 tasti lampeggiano velocemente
4. Inserire il ricevitore 2.4G nel dispositivo, la tastiera RGB si accenderà dopo l'accoppiamento.

Nota: se la tastiera e il dispositivo non sono riusciti ad accoppiare il codice, l'indicatore luminoso della tastiera si spegne e si addormenta; si prega di accoppiare nuovamente l'operazione di codice.

Collegamento via cavo:

1. Estrarre il cavo della tastiera dalla confezione.
2. Inserire le due estremità del cavo rispettivamente nella tastiera e nell'apparecchio.
3. Dopo che la tastiera ha riconosciuto automaticamente il sistema, la connessione è riuscita.
3. Se la tastiera riconosce automaticamente il sistema, la connessione è riuscita.

Nota: se la tastiera non riconosce automaticamente la connessione cablata, premere FN+5 per 3 secondi per accedere alla modalità cablata.

Metodo di commutazione del dispositivo collegato:

1. Premere brevemente **FN+1/2/3/4/5** per 3 secondi per cambiare il metodo di connessione del dispositivo.
2. Durante il processo di connessione del dispositivo, la spia lampeggia lentamente; dopo che la connessione è riuscita, la spia e l'RGB si accendono per 2 secondi.
3. Se la connessione del dispositivo fallisce, la spia della tastiera si spegne ed entra in modalità di sospensione.

Indicazione del livello della batteria

Quando il livello della batteria è inferiore al 5%, la spia rossa lampeggia lentamente (retroilluminazione spenta); durante la carica, la spia gialla è sempre accesa; al termine della carica, la spia si spegne.

Indagine sul livello della batteria

Quando la retroilluminazione è accesa, premere la combinazione di tasti **Fn+Space**, la retroilluminazione è spenta, i tasti alfanumerici da 1 a 0 si illuminano per mostrare la percentuale di consumo energetico.

Modalità di risparmio energetico

Bluetooth/2.4G durante la connessione wireless, spegnimento della retroilluminazione senza funzionamento in 5 minuti, entrata in deep sleep senza funzionamento in 30 minuti.

Controllo dell'illuminazione RGB

FN +	Funzione
FN + Back	luce accesa/spenta
FN + End	Cambia effetto retroilluminazione
FN + Home	Cambia colore della luce posteriore
FN + PgUp	Direzione effetto luce
FN + ←→	Velocità della luce posteriore
FN + ↑↓	Luminosità della luce posteriore
FN + RIGHT CTRL	Cambia effetto luce laterale
FN + RIGHT ALT	Cambia lato Colore luce
FN + []	Luminosità della luce laterale
FN + ; "	Velocità della luce laterale

INTERRUTTORE MAGNETICO E NOTE

Unità Web per personalizzare la tastiera

Quantum Mechanical Kit (QMK) è un'app web periferica di gioco aperta che consente agli utenti di personalizzare le tastiere di gioco.

Sito web del conducente: <https://app.qmk.top/>

L'unità web può funzionare sia su Win, sistema Mac

Suggerisci di utilizzare i browser: Microsoft Edge, Google Chrome, Firefox, ecc.

1. Inserire il cavo USB-C nella porta della tastiera e nel computer.
2. Aprire il sito web del driver e il sistema riconoscerà automaticamente il modello di tastiera.
3. Inserire il driver per personalizzare le impostazioni della tastiera.
4. Ripristinare le impostazioni di fabbrica: Premere a lungo FN + ESC, 3 secondi.

Impostazioni Chiave



Impostazioni Di Viaggio



Impostazioni Livello Fn



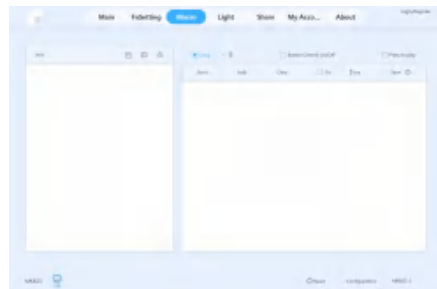
DKS



Altre Impostazioni



Modifica Macro



Impostazioni Dell'illuminazione



Condividi



Informazioni sull'albero magnetico

Informazioni sull'albero:	Jadalon
Compatibile con altri alberi:	No
Intervallo di attivazione:	0.1-4.0mm
Massima corsa della chiave di azionamento:	0.1mm
Estrema corsa della chiave di sollevamento :	0.1mm
Precisione RT:	0.1mm
Vita dell'asse:	150 milioni di cicli
Velocità di ritorno:	1000HZ
Corsa completa:	4.0±0.2mm
Corsa della guida:	2.0±0.5mm
Forza di conduzione:	30±10gf
Forza minima di innesco:	40gf Min
Forza di terminazione:	60gf Max
Flusso iniziale:	120±15GS
Ritardo:	4-6ms
Flusso inferiore:	700±80GS

Precauzioni

1. Si prega di non posizionare la tastiera in ambienti ad alta temperatura, fortemente magnetici o umidi, questo tipo di ambiente è facile da rendere l'indebolimento magnetico della tastiera o l'ossidazione dei componenti del problema, con conseguente valore della tastiera non è preciso e non può utilizzare la tastiera e altri difetti.
2. A causa della natura speciale dell'albero magnetico, non è consigliabile che le persone smontino o modifichino la tastiera; se si verificano problemi operativi, si prega di contattare il servizio clienti per evitare danni alla tastiera a causa di errori operativi.
3. La tastiera non può essere abbinata a nessun altro asse; si prega di non sostituire l'asse senza autorizzazione.
4. Ripristino delle impostazioni di fabbrica: premere a lungo **FN + ESC** per 3 secondi.
5. Se ci sono problemi durante l'uso, si prega di contattare il team di assistenza clienti: support@yunzii.com

Elenco degli imballaggi

1. Tastiera RT80*1
2. Cavo TYPE-C*1
3. Strumento 2-in-1 per scollegare i tasti e gli alberi*1
4. Manuale di istruzioni*1
5. Ricevitore 2.4G *1
6. Housse de protection*1
7. Targhetta in metallo*1

Guía de inicio rápido

Modelo:	RT80	Modo de conexión:	Bluetooth 3.0/5.0 y 2.4G
Tamaño:	≈330mm×138mm×32mm		y cable Tipo-C
Intercambio en caliente:	sí	Peso:	920±50g
Sistema:	Windows/Mac/Linux/ Android/iOS	Diseño:	82 Tasten
Batería:	5000mAh	Chaquetas:	chaquetas PBT
		RGB:	hacia el sur RGB

Windows FN+A

FN +	Función
FN + Esc (3s)	Rest
FN + Win	Cerradura de Victoria
FN + Del	Ins
FN + BACK	Back Modo de Ahorro de Energía de la Batería
FN + P	Cerradura de teclado
FN + F1	Brillo de la pantalla -
FN + F2	Brillo de la pantalla +
FN + F3	Cambio de tareas
FN + F4	Página web abierta
FN + F5	Correo electrónico
FN + F6	Mi computadora
FN + F7	La canción anterior de
FN + F8	Reproducción/Pausa
FN + F9	La próxima canción de
FN + F10	Silencio
FN + F11	Volumen -
FN + F12	Volumen +

Mac FN+S

FN +	Función
FN + Esc (3s)	Rest
FN + BACK	Back Modo de Ahorro de Energía de la Batería
FN + Del	Ins
FN + P	Cerradura de teclado
FN + F1	Brillo de la pantalla-
FN + F2	Brillo de la pantalla+
FN + F3	Captura de pantalla de
FN + F4	Página web abierta
FN + F5	Silencio
FN + F6	Volumen-
FN + F7	Volumen +
FN + F8	La canción anterior de
FN + F9	Reproducción/Pausa
FN + F10	La Próxima Canción
FN + F11	Búsqueda
FN + F12	Página Principal

Luz indicadora

 Aa	Cerradura de Tapa		Cerradura de Teclado
	Sellar la Victoria/FN		Batería

Conexiones y Guías RGB

Modo de Conexión

FN +	Función
FN + 1	BT 1
FN + 2	BT 2
FN + 3	BT 3
FN + 4	2.4G
FN + 5	Cable

Pasos de Conexión

Conexión Bluetooth :

1. Abra el botón on / off en la parte posterior del teclado.
 2. Presione FN+1/2/3 en corto para seleccionar el canal bluetooth, y el botón 1/2/3 parpadeará lentamente.
 3. Presione FN+1/2/3 durante 5 segundos para entrar en el modo de emparejamiento bluetooth, y el botón 1/2/3 parpadeará rápidamente.
 4. Seleccione RT80 3.0/RT80 5.0 para conectarse, y el RGB se mantendrá encendido después de un emparejamiento exitoso.
- Nota: Si el emparejamiento falla, el indicador del teclado se apagará y entrará en el Estado de sueño, por favor reconecte.

Conexión 2.4G:

1. Abra el botón ON/OFF en la parte posterior del teclado.
 2. Presione brevemente el canal FN+4 a 2.4G, y las 4 teclas parpadearán lentamente.
 3. Presione FN+4 durante 5 segundos para entrar en el modo de emparejamiento 2.4G, y 4 teclas parpadearán rápidamente.
 4. Introduzca el perro cifrado 2.4G en el dispositivo, que reconocerá automáticamente su teclado y mantendrá encendido el RGB después de un emparejamiento exitoso.
- Nota: Si el emparejamiento falla, el indicador del teclado se apagará y entrará en el Estado de sueño, por favor reconecte.

Conexión por Cable:

1. Retire el cable de teclado original del embalaje
 2. Inserte el cable en el equipo
 3. El teclado reconocerá automáticamente su sistema y luego se conectará con éxito.
- Nota: Si el teclado no puede reconocer la conexión por cable, presione FN+5 durante 3 segundos para entrar en el modo por cable.

Cómo reemplazar el equipo:

1. presione FN+1/2/3/4/5 durante 3 segundos para reemplazar el equipo de conexión.
2. Cuando el teclado esté en modo de emparejamiento, el indicador parpadeará lentamente; Después de que el emparejamiento sea exitoso, el teclado RGB y el indicador permanecerán encendidos durante 2 segundos.
3. Si el emparejamiento falla, el indicador del teclado se apagará y entrará en el modo de sueño.

Batería

Cuando la batería esté por debajo del 5%, el indicador parpadeará lentamente en rojo y la retroiluminación se apagará; Al cargar, el indicador se mantendrá amarillo; Una vez completada la carga, el indicador se apagará.

Consulta de energía

Presione **Fn+Space** para comprobar el resto del teclado, la retroiluminación RGB está apagada y las teclas digitales 1 a 0 se encenderán para mostrar la relación de potencia. Por ejemplo, el encendido del número 1-5 indica que queda el 50% de la batería.

Modo de ahorro de energía

El teclado apagará automáticamente la retroiluminación sin operar en 5 minutos y entrará en un sueño profundo sin operar en 30 minutos.

Configuración RGB

FN +	Fonction
FN + Back	Luces On/Off
FN + End	Cambiar el efecto de retroiluminación
FN + Home	Cambiar el color de la retroiluminación
FN + PgUp	Dirección del efecto de iluminación
FN + ←→	Velocidad de retroiluminación
FN + ↑ ↓	Brillo de retroiluminación
FN + RIGHT CTRL	Cambiar el efecto de la luz lateral
FN + RIGHT ALT	Cambiar el color de las luces laterales
FN + []	Brillo de la luz lateral
FN + ; "	Velocidad de la luz lateral

INTERRUPTOR MAGNÉTICO Y NOTAS

Teclado Personalizado De La Unidad Web

El Quantum Mechanical kit (QMK) es una aplicación de red periférica de juegos abierta que permite a los usuarios personalizar el teclado del juego.

Sitio web del conductor: <https://app.qmk.top/>

Las unidades de red pueden funcionar en sistemas Win y Mac

Se recomienda usar navegadores: Microsoft Edge, Google Chrome, Firefox, ecc.

1. Conecte el cable USB-C al puerto del teclado y al ordenador.
2. Abra el sitio web del conductor y el sistema reconocerá automáticamente el modelo de teclado.
3. Introduzca el controlador para personalizar la configuración del teclado.
4. Restaurar la configuración de fábrica: presione FN + ESC durante mucho tiempo, 3 segundos.

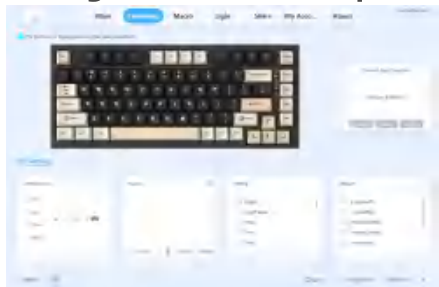
Configuración De Teclas



Enlace Dinámico



Configuración De La Capa Fn



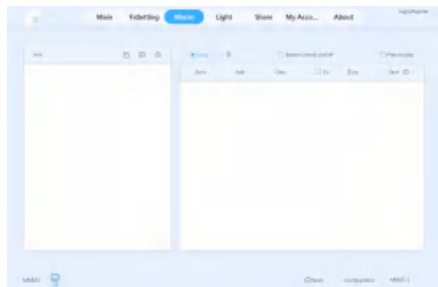
DKS



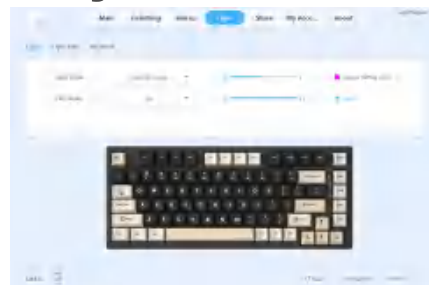
Otras Configuraciones



Edición Macro



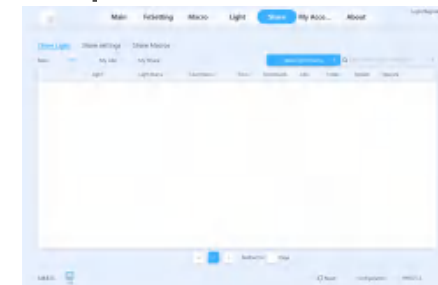
Configuración De La Luz



Información de activación rápida

Marca del conmutador:	gateron
Compatibilidad con otros conmutadores:	NO
Distancia de conducción ajustable:	0.1-4.0mm
Recorrido de la tecla de activación más rápida:	0.1mm
Sensibilidad de activación rápida:	0.1mm
Rango de activación rápida:	0.1mm
Vida útil del interruptor:	150 millones de veces
Tasa de votación:	1000HZ
Recorrido completo:	4.0±0.2mm
Recorrido de conducción:	2.0±0.5mm
Fuerza de conducción:	30±10gf
Fuerza mínima de activación:	40gf mínima
Fuerza de terminación:	60gf máximo
Flujo magnético inicial:	120±15GS
Retraso:	4-6ms
Flujo magnético inferior:	700±80GS

Compartir



Aviso

1. Evite exponer el teclado a altas temperaturas, campos magnéticos fuertes o ambientes húmedos, ya que estas condiciones debilitan el magnetismo y provocan la oxidación del componente, lo que resulta en valores inexactos de las teclas y otras fallas.
2. Debido a la naturaleza única del interruptor magnético, no se recomienda desmontar o modificar este teclado por sí mismo. Si tiene algún problema operativo, Póngase en contacto con nuestro equipo de servicio al cliente para evitar posibles daños causados por una operación inadecuada.
3. El teclado no se puede emparejar con ningún otro interruptor de teclado; Por favor, no cambie el teclado del interruptor.
4. Para restaurar la configuración de fábrica: presione **FN+ESC** durante 3 segundos
5. Si tiene algún problema durante su uso, Póngase en contacto con nosotros. Equipo de apoyo al cliente support@yunzii.com.

Lista de Contenidos:

1. teclado RT80*1
2. Cable USB del Tipo-C*1
3. interruptor y extractor de tapa de llave*1
4. Manual*1
5. 2.4G perro Cifrado*1
6. Cubierta Antipolvo*1
7. Placas Metálicas*1