

Digital Tower Heater, 28"
Colonne de Chauffage Numérique, 28 po
Calefactor de Pie Digital, 28 pulgadas
B09PGNYNMW

Table of Contents

1. Important Instructions	3
2. Battery Warnings	4
3. Intended Use	4
4. Before First Use	4
5. Specifications	4
6. Appliance Description	5
7. Operation	6
7.1 Inserting batteries	6
7.2 Remote control	6
7.3 Switching on/off	7
7.4 Selecting mode	7
7.5 Adjusting temperature	7
7.6 Timer function	8
7.7 Swing function	8
7.8 Overheat protection	8
7.9 Tip-over protection	8
8. Cleaning and Maintenance	8
8.1 Cleaning	8
8.2 Storage	9
8.3 Maintenance	9
9. Frequently Asked Questions	9
10. Battery Disposal	10
11. Feedback and Help	10

1. IMPORTANT INSTRUCTIONS



Read these instructions carefully and retain them for future use. If this appliance is passed to a third party, then these instructions must be included.

When using electrical appliances, basic precautions should always be followed to reduce the risk of fire, electric shock, and injury to persons, including the following:

⚠ WARNING Risk of fire!



In order to avoid overheating, do not cover the heater.

⚠ WARNING Risk of burns!

Do not use this heater in small rooms when they are occupied by persons not capable of leaving the room on their own, unless constant supervision is provided.

⚠ WARNING High temperature!

Keep electrical cords, drapery and other furnishings at least 3 feet (0.9 m) from the front of the heater and away from the sides and rear.

- ▶ Read all instructions before using this heater.
- ▶ This appliance is not intended for use by persons (including children) with reduced physical, sensory or mental capabilities, or lack of experience and knowledge, unless they have been given supervision or instruction concerning use of the appliance by a person responsible for their safety.
- ▶ Children should be supervised to ensure that they do not play with the appliance.
- ▶ If the supply cord is damaged, it must be replaced by the manufacturer, its service agent or similarly qualified persons in order to avoid a hazard.
- ▶ This heater is hot when in use. To avoid burns, do not let bare skin touch hot surfaces. If provided, use handles when moving this heater. Keep combustible materials, such as furniture, pillows, bedding, papers, clothes, and curtains at least 3 feet (0.9 m) from the front of the heater and keep them away from the sides and rear.
- ▶ Extreme caution is necessary when any heater is used by or near children or invalids and whenever the heater is left operating and unattended.
- ▶ Always unplug heater when not in use.
- ▶ Do not operate any heater with a damaged cord or plug or after the heater malfunctions, has been dropped or damaged in any manner. Discard heater, or return to authorized service facility for examination and/or repair.
- ▶ Do not use outdoors.
- ▶ This heater is not intended for use in bathrooms, laundry areas and similar indoor locations. Never locate heater where it may fall into a bathtub or other water container.
- ▶ Do not run cord under carpeting. Do not cover cord with throw rugs, runners, or similar coverings. Do not route cord under furniture or appliances. Arrange cord away from traffic area and where it will not be tripped over.
- ▶ To disconnect heater, turn controls to off, then remove plug from outlet.
- ▶ Do not insert or allow foreign objects to enter any ventilation or exhaust opening as this may cause an electric shock or fire, or damage the heater.
- ▶ To prevent a possible fire, do not block air intakes or exhaust in any manner. Do not use on soft surfaces, like a bed, where openings may become blocked.
- ▶ A heater has hot and arcing or sparking parts inside. Do not use it in areas where gasoline, paint, or flammable liquids are used or stored.
- ▶ Use this heater only as described in this manual. Any other use not recommended by the manufacturer may cause fire, electric shock, or injury to persons.
- ▶ Always plug heaters directly into a wall outlet/receptacle. Never use with an extension cord or relocatable power tap (outlet/power strip).
- ▶ The heater must not be located immediately below a socket outlet.
- ▶ The appliance has a polarized plug (one blade is wider than the other). To reduce the risk of electric shock, this plug will fit outlet only one way. If the plug does not fit fully in the outlet, reverse the plug. If it still does not fit, contact a qualified electrician. Do not modify the plug in any way.
- ▶ Use this heater on a horizontal and stable surface.
- ▶ The appliance is equipped with tip-over protection. Do not use this heater on an elevated surface such as a shelf or desktop. Use only while placed on the floor. Operate only in upright position.

- Do not hang the cord over edges of counters or be placed where it can be crimped or closed in doors.

SAVE THESE INSTRUCTIONS

2. Battery Warnings

NOTICE The batteries are not included.

- Always insert batteries correctly with regards to polarity (+ and -) marked on the battery and the appliance.
- Exhausted batteries should be immediately removed from appliance and properly disposed.

3. Intended Use

- This appliance is intended for heating indoor living spaces only.
- This appliance is intended for household use only.
- This appliance is intended to be used in dry indoor areas only.


4. Before First Use

⚠ DANGER Risk of suffocation!

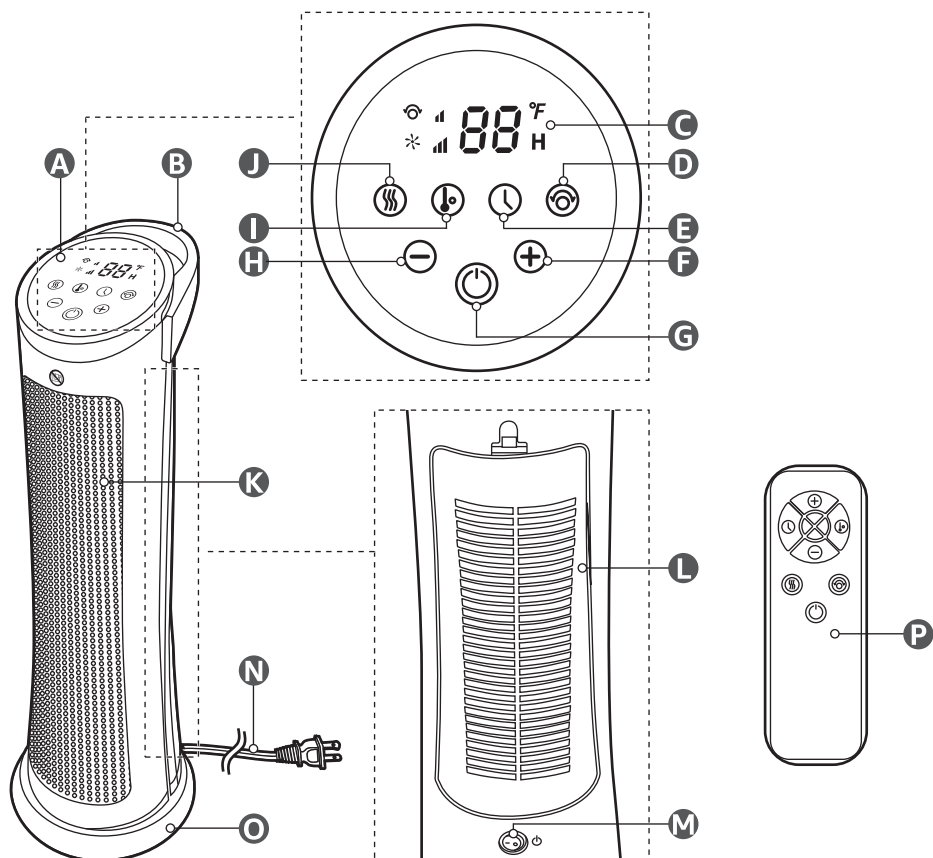
Keep any packaging materials away from children and pets – these materials are a potential source of danger, e.g. suffocation.

- Remove all the packing materials.
- Remove and review all components before use.
- Check the appliance for transport damages.
- Before connecting the appliance to the power supply, check that the power supply voltage and current rating corresponds with the power supply details shown on the appliance rating label.
- The appliance may emit a slight smell or smoke, or emit small cracking sounds when it is first used. This is entirely safe and harmless. Ensure there is adequate ventilation in the room.

5. Specifications

Model number	DQ3317
Rated voltage	120 V AC, 60 Hz
Power input	1500 W
Cord length	72" (1.83 m)
Voltage/battery type (remote control)	3 V  2x 1.5 V AAA
Net weight	approx. 8.76 lbs (3.96 kg)
Dimensions (W x H x D)	approx. 9.45 x 28.54 x 9.45" (24 x 72.5 x 24 cm)

6. Appliance Description



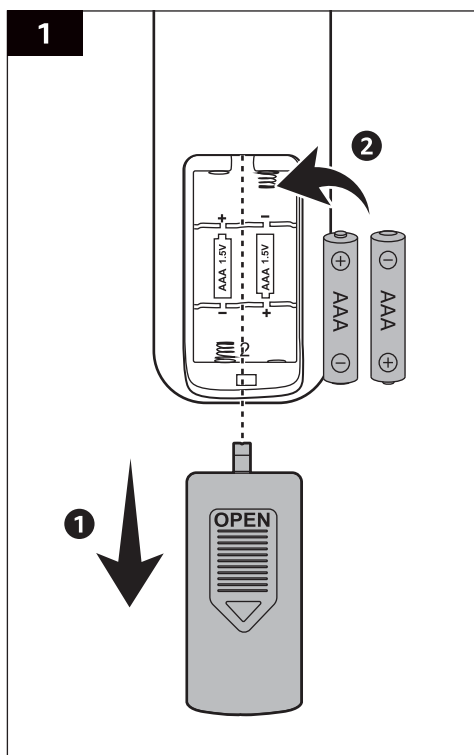
- A** Control panel
- B** Handle
- C** Display
- D** ⌚ button (swing function)
- E** ⌚ button (timer function)
- F** + button (increase input value)
- G** ⏻ button (on/off)
- H** - button (decrease input value)
- I** 🌡️ button (temperature setting)
- J** 🌀 button (mode selection)
- K** Air outlet grille
- L** Air vent cover
- M** Power switch (O/ I)
- N** Supply cord with power plug
- O** Base
- P** Remote control

7. Operation

7.1 Inserting batteries

NOTICE Always insert batteries correctly with regard to polarity (+ and -) marked on the battery and the remote control (P).

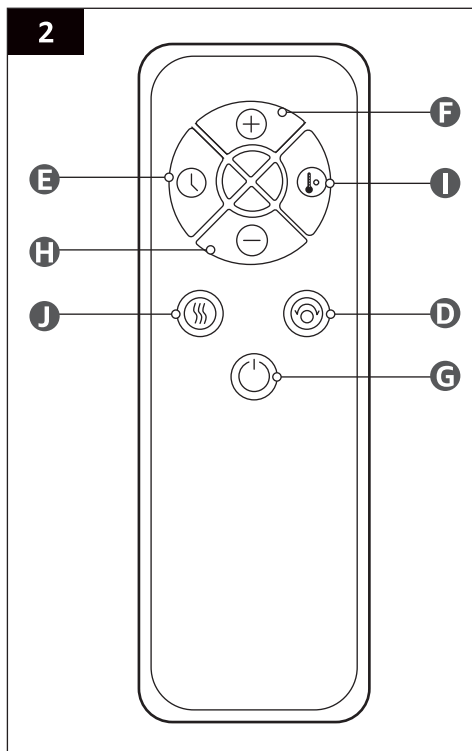
1. Slide the cover of the battery compartment on the underside of the remote control (P) open (Fig. 1).
2. Insert 2 batteries (Type AAA, 1.5 V). Make sure the polarity (+ and -) is correct



3. Refit the battery compartment cover.

7.2 Remote control

NOTICE The buttons on the remote control (P) can be used to perform the same functions as the button on the control panel (A) (Fig. 2).



Control	Function
⏻ button (G)	On/off
⋈ button (J)	Mode selection
🌡️ button (I)	Temperature setting
⊕ button (F)	Adjust temperature/ timer
⊖ button (H)	Adjust temperature/ timer
🕒 button (E)	Timer function
🌀 button (D)	Swing function

7.3 Switching on/off

⚠ WARNING Risk of electric shock!

Always set the power switch (M) to **O** position before connecting the power plug (N) to a socket outlet.

⚠ WARNING High temperature!

Keep electrical cords, drapery, and other furnishings at least 3 feet (0.9 m) away from the front of the appliance and away from the side and rear.

NOTICE

- ▶ Place the appliance on a flat, stable surface. Make sure the base (O) of the appliance is stabilized.
 - ▶ When positioning the appliance, use the handle (B) to lift and carry the appliance.
 - ▶ The appliance can be controlled by using the buttons on the control panel (A) or by using the remote control (P).
 - ▶ The appliance emits a beep to confirm reception each time a button on either the control panel (A) or the remote control (P) is pressed.
 - ▶ The indicators on the control panel (A) show the current setting.
1. Connect the power plug (N) to a suitable socket outlet.
 2. Set the power switch (K) to **I** position. The appliance emits a beep.
 3. Press **⏻** button (G) to switch the appliance on. The display (C) shows the room temperature and the appliance starts operating.

NOTICE When switching on after previous use, the appliance reverts to the settings from the previous use. The corresponding indicators on the control panel (A) light up.

4. After use, press **⏻** button (G) to switch the appliance off. The appliance emits a beep.

NOTICE When the appliance is switching off, it automatically enters a cool down routine. The fan keeps running for about 30 seconds to exhaust remaining heat.

5. Set the power switch (M) to **O** position. Unplug the appliance from the socket outlet.

7.4 Selecting mode

Press **⊞** button (J) to cycle through mode options.

* indicator	Fan mode
▮ indicator	Low power mode
▮▮ indicator	High power mode

NOTICE


- ▶ When room temperature reaches the set temperature, the appliance stops heating up and the fan switches off after 30 seconds.
- ▶ When room temperature is lower than the set temperature, the appliance resumes heating.



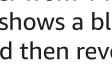
7.5 Adjusting temperature



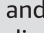
Use the **⊕** button (F) and **⊖** button (H) to set the thermostat to the desired temperature between 45 and 95 °F.

After setting the temperature, the display (C) shows a blinking set temperature and then reverts back to the room temperature.


7.6 Timer function



Press  button (E) to set a timer. The appliance switches off automatically once the set timer has passed.

Use the  button (F) and  button (H) to set the timer from 1 hour to 24 hours. The display (C) shows a blinking set time () and then reverts back to the room temperature.

NOTICE When timer function is activated, **H** indicator shows on the display (C). To cancel the timer, press  button (E) and press  button (H) to set to . **H** indicator disappears from the display (C).

7.7 Swing function

Press  button (D) to activate or deactivate the swing function.


- ▶ To distribute the airflow over a larger area, press  button (D) and the appliance oscillates right and left.
- ▶ To stop the oscillation in the desired position, press  button (D) again.

7.8 Overheat protection

When parts of the appliance get excessively hot, the appliance switches off automatically to prevent overheating.


- ▶ To completely switch the appliance off:
 1. Set the power switch (M) to O position.
 2. Disconnect the power plug (N) from the socket outlet.

- ▶ To resume operation:

1. Allow the appliance to cool down.
2. Wipe any accumulated dust off the air outlet grille (K) or air vent cover (L) on the rear of the appliance.
3. Connect the power plug (N) to a socket outlet.
4. Set the power switch (M) to I position.
5. Press  button (G) to switch the appliance on.

NOTICE Settings from the previous use cannot be reverted after the appliance switches off automatically.

7.9 Tip-over protection

If the appliance tips over, it switches off automatically. To resume operation, position the appliance in upright position and press  button (G). The appliance operates in the last stored setting.

8. Cleaning and Maintenance

WARNING Risk of electric shock!

- ▶ To prevent electric shock, unplug the appliance before cleaning.
- ▶ During cleaning do not immerse the appliance in water or other liquids. Never hold the appliance under running water.

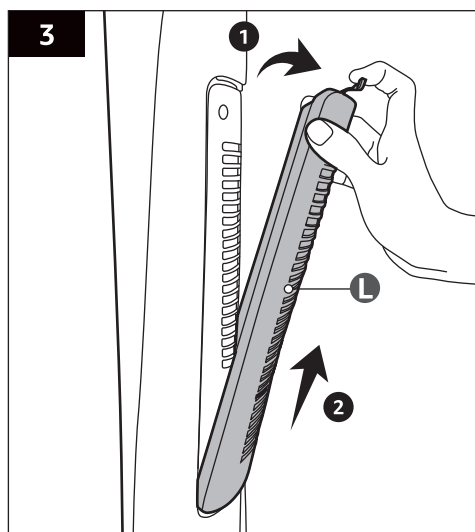
CAUTION Risk of burns!

Allow the appliance to cool down before cleaning or storage.

8.1 Cleaning

- ▶ To clean the appliance, wipe with a soft, slightly damp cloth.
- ▶ Wipe any accumulated dust off the air outlet grille (K) or air vent cover (L) on the rear of the appliance. Use a soft brush or brush attachment on household vacuum cleaner if needed.

- Remove the air vent cover (L) (Fig. 3). Clean it in warm soapy water. Scrub with a sponge or soft brush if needed. Refit the air vent cover (L) after it is completely dry.
- Wipe the appliance dry after cleaning.
- Never use corrosive detergents, wire brushes, abrasive scourers, metal or sharp utensils to clean the appliance.




8.2 Storage

- Clean the appliance before storage.
- Remove batteries from the remote control (P) before storage.
- Wind the supply cord (N) neatly. Do not wrap the supply cord (N) around the appliance.
- Store the appliance in its original packaging in a dry area. Keep away from children and pets.

8.3 Maintenance

Any other servicing than mentioned in this manual should be performed by a professional repair center.

9. Frequently Asked Questions

Problem	Solution
The appliance does not switch on.	<ul style="list-style-type: none"> Check if the plug is connected to the socket outlet. Use voltage tester to verify if the socket outlet is powered. The appliance has overheated. Allow the appliance to cool down and wipe any accumulated dust off the air outlet grille (K) or air vent cover (L) on the rear of the appliance.
The appliance is not producing a sufficient amount of heat.	<ul style="list-style-type: none"> Set to high power mode and set the thermostat to a higher temperature setting. Close all doors and windows to trap heat in the room. Use the swing function to allow the appliance to fully circulate heat throughout the room.
The appliance is powered on but there is no heat.	<ul style="list-style-type: none"> Room temperature has reached the set thermostat temperature. To further increase the room temperature, set the thermostat to a higher temperature setting. The time set on the timer has elapsed. Press  button (G) to start operating again. If the appliance recently had a bad fall, switch off and unplug the appliance. Have it checked by a professional repair center.
The appliance emits burning smell.	Keep electrical cords, drapery, and other furnishings at least 3 feet (0.9 m) away from the front of the appliance and away from the side and rear.

10. Battery Disposal



Do not dispose of used batteries with your household waste. Take them to an appropriate disposal/collection site.



To learn more about recycling batteries, visit:
call2recycle.org/what-can-i-recycle

11. Feedback and Help

We would love to hear your feedback. To ensure we are providing the best customer experience possible, please consider writing a customer review.

Scan QR Code below with your phone camera or QR reader:



If you need help with your Amazon Basics product, please use the website or number below.



amazon.com/gp/help/customer/contact-us



+1 877-485-0385

Table des Matières

1. Instructions Importantes	12
2. Avertissements Relatifs aux Piles	13
3. Utilisation Prévue	13
4. Avant la Première Utilisation	14
5. Caractéristiques	14
6. Description de l'Appareil	15
7. Utilisation	16
7.1 Mise en place des piles	16
7.2 Télécommande	16
7.3 Mise sous/hors tension	17
7.4 Sélection de mode	17
7.5 Réglage de la température	18
7.6 Fonction Minuteur	18
7.7 Fonction Oscillation	18
7.8 Protection contre la surchauffe	18
7.9 Protection contre le risque de basculement de l'appareil	18
8. Nettoyage et Entretien	19
8.1 Nettoyage	19
8.2 Rangement	19
8.3 Entretien	19
9. Foire Aux Questions	20
10. Mise au Rebut des Piles	20
11. Vos Avis et Aide	20

1. INSTRUCTIONS IMPORTANTES



Veillez lire attentivement les présentes instructions et les conserver afin de pouvoir vous y référer ultérieurement. En cas de cession de cet appareil à un tiers, les présentes instructions doivent également y être jointes.

Lorsque vous utilisez des appareils électriques, vous devez toujours respecter des mesures de précaution élémentaires afin de réduire tout risque d'incendie, d'électrocution et de blessures, notamment :

⚠ AVERTISSEMENT Risques d'incendie!



Afin d'éviter toute surchauffe, veillez à ne pas couvrir l'appareil de chauffage.

⚠ AVERTISSEMENT Risques de brûlures!

Ne pas utiliser cet appareil de chauffage dans de petites pièces lorsqu'elles sont occupées par des personnes incapables de quitter lesdites pièces par elles-mêmes, à moins qu'une surveillance constante ne soit assurée.

⚠ AVERTISSEMENT Température élevée!

Maintenez cordons électriques, draperies et tout autre ameublement à une distance minimum de 3 pieds (0,9 m) de l'avant de l'appareil de chauffage et à l'écart des côtés et du dos du produit.

- Lisez toutes les consignes avant d'utiliser cet appareil de chauffage.
- L'utilisation de cet appareil n'est pas destinée aux personnes (y compris les enfants) présentant des capacités physiques, sensorielles ou mentales réduites ou manquant d'expérience et de connaissances, à moins qu'elles ne soient surveillées ou n'aient reçu les instructions concernant l'utilisation de l'appareil par une personne responsable de leur sécurité.
- Les enfants doivent être surveillés afin de s'assurer qu'ils ne jouent pas avec l'appareil.
- En cas d'endommagement du cordon d'alimentation, veuillez en confier le remplacement au fabricant, à son service de réparation ou à une personne possédant les mêmes qualifications, afin de prévenir tout risque.
- Cet appareil de chauffage devient chaud pendant son utilisation. Afin d'éviter toute brûlure, ne pas laisser la peau nue entrer en contact avec les surfaces chaudes. Si l'appareil de chauffage est doté de poignées, utilisez-les pour le déplacer. Maintenez tout matériau combustible, tel que les meubles, les oreillers, la literie, les papiers, les habits et les rideaux à une distance d'au moins 3 pieds (0,9 m) de l'avant du chauffage, et à l'écart des faces latérales et arrière.
- Faites preuve d'une extrême prudence lors de l'utilisation de tout appareil de chauffage par des enfants ou des personnes invalides ou en présence de ceux-ci, et à chaque fois que l'appareil de chauffage est laissé en marche et sans surveillance.
- Veillez toujours à débrancher l'appareil lorsqu'il n'est pas utilisé.
- N'utilisez pas d'appareil de chauffage dont le cordon ou la fiche d'alimentation est endommagé(e), ou un appareil de chauffage qui présente un dysfonctionnement, est tombé ou a été endommagé de quelque manière que ce soit. Mettez l'appareil de chauffage au rebut, ou rapportez-le au centre de réparation agréé pour vérification et/ou réparation.
- Ne pas utiliser à l'extérieur.
- Cet appareil de chauffage n'est pas conçu pour être utilisé dans des salles de bains, des buanderies ou dans tout autre endroit similaire à l'intérieur. Ne jamais placer l'appareil de chauffage dans un endroit où il risque de tomber dans une baignoire ou dans tout autre récipient contenant de l'eau.
- Ne faites pas passer le cordon sous une moquette. Ne pas couvrir le cordon avec un tapis, des rails ou tout autre revêtement similaire. Ne pas acheminer le cordon sous des meubles ou des appareils. Maintenez le cordon à l'écart des zones de passage, et positionnez-le à un endroit où personne ne risquera pas de trébucher dessus.

- ▶ Pour mettre l'appareil de chauffage hors tension, positionnez toutes les commandes sur « Off », puis débranchez la fiche de la prise de courant.
- ▶ Ne pas y insérer des objets étrangers et ne pas laisser des objets étrangers pénétrer dans les ouvertures d'aération ou d'extraction d'air. Cela est susceptible d'entraîner un risque d'électrocution ou d'incendie, voire d'endommager l'appareil de chauffage.
- ▶ Afin de prévenir tout risque d'incendie, ne pas bloquer les entrées ou les bouches d'extraction d'air de quelque manière que ce soit. Ne pas utiliser l'appareil sur des surfaces molles, telles qu'un lit, où les bouches pourraient être obturées.
- ▶ Un appareil de chauffage comporte des pièces chaudes et des pièces susceptibles de produire des arcs électriques ou des étincelles à l'intérieur. Ne pas l'utiliser dans des endroits où sont utilisés ou stockés de l'essence, de la peinture ou tout autre liquide inflammable.
- ▶ Utilisez cet appareil de chauffage exclusivement ainsi que décrit dans le présent manuel d'utilisation. Toute autre utilisation non recommandée par le fabricant est susceptible d'entraîner un risque d'incendie, d'électrocution ou de blessures.
- ▶ Branchez toujours les appareils de chauffage directement à une prise de courant. Ne jamais utiliser de rallonge ou de barrette de distribution secteur amovible (prise/unité de distribution d'alimentation).
- ▶ L'appareil de chauffage ne doit pas être posé directement au-dessous d'une prise de courant.
- ▶ Cet appareil est équipé d'une fiche polarisée (dont une lame est plus large que l'autre). Pour réduire tout risque d'électrocution, cette fiche est conçue pour s'insérer dans une prise dans un seul sens uniquement. Si la fiche ne s'insère pas entièrement dans la prise, inversez-la. Si elle ne s'insère toujours pas, contactez un électricien qualifié. Ne pas modifier la fiche de quelque façon que ce soit.
- ▶ Utilisez cet appareil de chauffage sur une surface horizontale et stable.
- ▶ L'appareil est équipé d'un dispositif de protection anti-basculement. Ne pas utiliser cet appareil de chauffage sur une surface élevée, notamment une étagère ou un bureau. Utilisez-le uniquement lorsqu'il est posé sur le plancher. Faites-le fonctionner uniquement positionné à la verticale.
- ▶ Ne pas suspendre le cordon au-dessus des bords des comptoirs, ni le placer dans un endroit où il peut être serti ou fermé dans les portes.

CONSERVEZ LES PRÉSENTES INSTRUCTIONS

2. Avertissements Relatifs aux Piles

REMARQUE Les piles ne sont pas fournies.

- ▶ Insérez toujours les piles correctement en respectant la polarité (+ et -) indiquée sur la pile et sur l'appareil.
- ▶ Les piles usagées doivent être immédiatement retirées de l'appareil et mises au rebut de manière appropriée.

3. Utilisation Prévue

- ▶ Cet appareil est conçu pour chauffer uniquement les espaces de vie intérieurs.
- ▶ Cet appareil est conçu pour un usage domestique exclusivement.
- ▶ Cet appareil est conçu pour être utilisé exclusivement dans des endroits secs à l'intérieur.


4. Avant la Première Utilisation

⚠ DANGER Risques d'étouffement!

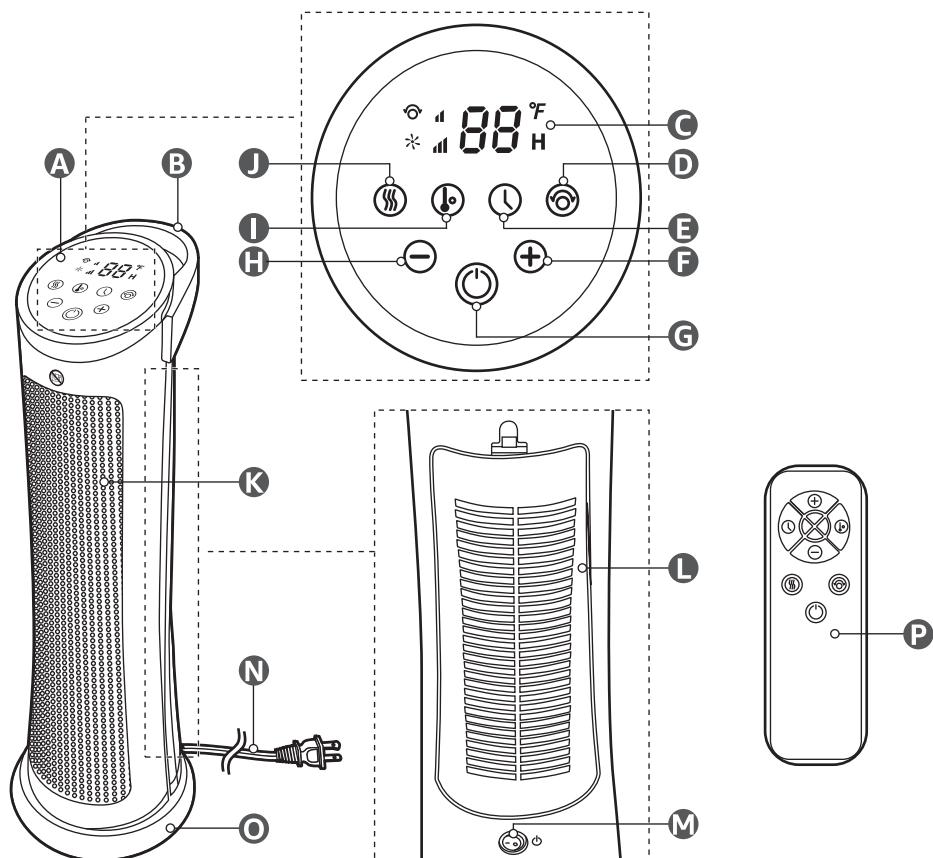
Conservez tous les matériaux d'emballage hors de la portée des enfants et des animaux familiers : ces matériaux constituent une source de danger potentiel, p. ex. étouffement.

- ▶ Retirez-en tous les matériaux d'emballage.
- ▶ Retirez, puis examinez l'état de tous les composants avant toute utilisation.
- ▶ Assurez-vous que l'appareil n'a pas été endommagé pendant le transport.
- ▶ Avant de brancher l'appareil à la source d'alimentation électrique, assurez-vous que la tension de la source d'alimentation électrique et la tension nominale correspondent aux spécifications d'alimentation figurant sur la plaque signalétique de l'appareil.
- ▶ L'appareil peut dégager une légère odeur ou fumée, ou émettre de petits craquements lors de sa première utilisation. Ce phénomène est tout à fait sûr et sans danger. Veillez à ce que la pièce soit suffisamment aérée.

5. Caractéristiques

Numéro du modèle	DQ3317
Tension nominale	120 V CA, 60 Hz
Entrée d'alimentation	1500 W
Longueur du cordon	72 po (1,83 m)
Tension/Type de piles (télécommande)	3 V  , 2 x piles AAA de 1,5 V
Poids net	env. 8,76 lb (3,96 kg)
Dimensions (L x H x P)	env. 9,45 x 28,54 x 9,45 po (24 x 72,5 x 24 cm)

6. Description de l'Appareil



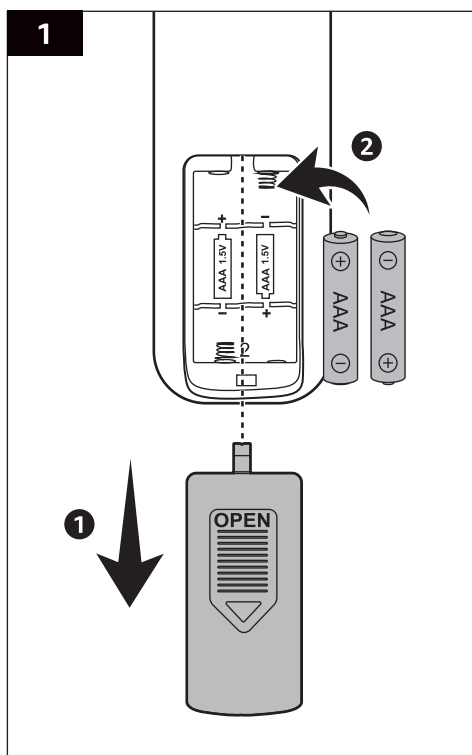
- | | | | |
|----------|--|----------|---|
| A | Panneau de commandes | I | Touche (réglage de la température) |
| B | Poignée | J | Touche (Sélection de mode) |
| C | Écran | K | Grille de sortie d'air |
| D | Touche (fonction Oscillation) | L | Couvercle de l'ouverture d'aération |
| E | Touche (fonction Minuteur) | M | Commutateur d'alimentation (O/ I) |
| F | Touche (permet d'augmenter la valeur d'entrée) | N | Cordon d'alimentation muni d'une fiche d'alimentation |
| G | Touche On/Off (Marche/Arrêt) | O | Socle |
| H | Touche (permet de réduire la valeur d'entrée) | P | Télécommande |

7. Utilisation

7.1 Mise en place des piles

REMARQUE Insérez toujours les piles correctement en respectant la polarité (+ et -) indiquée sur la pile et sur la télécommande (P).

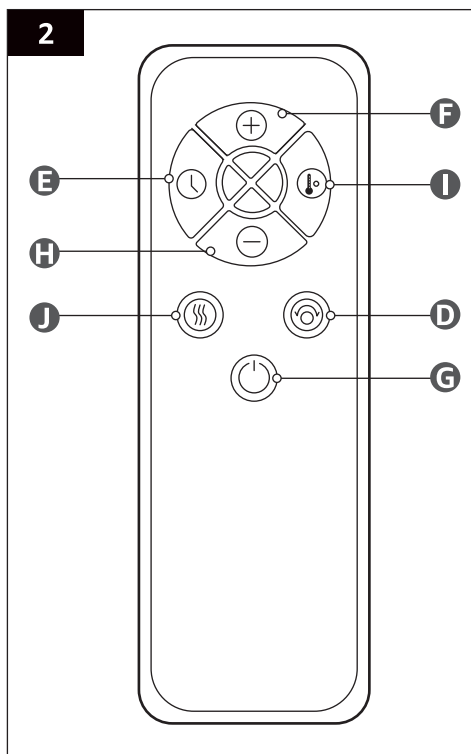
1. Faites coulisser le couvercle du compartiment à piles situé au niveau de la face inférieure de la télécommande (P) pour l'ouvrir. (ill. 1).
2. Insérez 2 piles (Type AAA, 1,5 V). Assurez-vous que la polarité (+ et -) est correcte.



3. Remettez en place le couvercle du compartiment à piles.

7.2 Télécommande

REMARQUE Les touches de la télécommande (P) peuvent être utilisées pour exécuter les mêmes fonctions que les touches du panneau de commandes (A) (ill. 2).



Commande	Fonction
⏻ Touche (G)	Mise sous/hors tension
⏮ Touche (J)	Sélection de mode
⬆️ Touche (I)	Réglage de la température
⊕ Touche (F)	Permet de régler la température/le minuteur
⊖ Touche (H)	
🕒 Touche (E)	Fonction Minuteur
🔄 Touche (D)	Fonction Oscillation

7.3 Mise sous/hors tension


⚠ AVERTISSEMENT Risques d'électrocution!

Positionnez toujours le commutateur d'alimentation (M) sur **O** avant de brancher la fiche d'alimentation (N) à une prise de courant.


⚠ AVERTISSEMENT Température élevée!

Maintenez cordons électriques, draperies et tout autre ameublement à une distance minimum de 3 pieds (0,9 m) de l'avant de l'appareil et à l'écart des côtés et du dos du produit.

REMARQUE

- ▶ Placez l'appareil sur une surface plane et stable. Veillez à stabiliser le socle (O) de l'appareil.
 - ▶ Lorsque vous positionnez l'appareil, utilisez la poignée (B) pour soulever et pour porter l'appareil.
 - ▶ L'appareil peut être commandé à l'aide des touches du panneau de commandes (A) ou à l'aide de la télécommande (P).
 - ▶ L'appareil émet un signal sonore pour confirmer la réception chaque fois que vous appuyez sur une touche du panneau de commandes (A) ou de la télécommande (P).
 - ▶ Les voyants du panneau de commandes (A) indiquent le réglage actuel.
1. Branchez la fiche d'alimentation (N) à une prise de courant appropriée.
 2. Positionnez le commutateur d'alimentation (K) sur **I**. L'appareil émet un signal sonore.
 3. Appuyez sur la touche (G)  pour mettre sous tension l'appareil. L'écran (C) indique la température ambiante, puis l'appareil commence à fonctionner.

REMARQUE Lors de la mise sous tension après une utilisation précédente, l'appareil reprend les réglages de l'utilisation précédente. Les voyants correspondants du panneau de commandes (A) s'allument.




4. Après utilisation, appuyez sur la touche (G)  pour mettre hors tension l'appareil. L'appareil émet un signal sonore.

REMARQUE Lors de la mise hors tension de l'appareil, il accède automatiquement à une phase de refroidissement. Le ventilateur continue de fonctionner pendant 30 secondes afin d'évacuer la chaleur restante.

5. Positionnez le commutateur d'alimentation (M) sur **O**. Débranchez l'appareil de la prise de courant.

7.4 Sélection de mode

Appuyez sur la touche (J)  pour faire défiler les options de modes.

 Voyant	Mode Ventilateur
 Voyant	Mode de faible consommation
 Voyant	Mode de puissance élevée

REMARQUE

- ▶ Lorsque la température ambiante atteint la température programmée, l'appareil interrompt le chauffage, puis le ventilateur s'arrête au bout de 30 secondes.
- ▶ Lorsque la température ambiante est inférieure à la température réglée, l'appareil recommence le chauffage.

7.5 Réglage de la température

Utilisez la touche (F) ⊕ et la touche (H) ⊖ pour régler le thermostat sur la température souhaitée entre 45 et 95 °F.

Après réglage de la température, l'écran (C) affiche la température réglée en clignotant, puis revient à la température ambiante.

7.6 Fonction Minuteur

Appuyez sur la touche (E) ⌚ pour régler un minuteur. L'appareil se met hors tension automatiquement une fois la durée définie écoulée.

Utilisez la touche (F) ⊕ et la touche (H) ⊖ pour régler le minuteur de 1 heure à 24 heures. L'écran (C) affiche une durée déterminée clignotante (⏱ à 24H), puis revient à la température ambiante.

REMARQUE Lorsque la fonction Minuteur est activée, le voyant **H** s'affiche sur l'écran (C). Pour annuler le minuteur, appuyez sur la touche (E) ⌚, puis appuyez sur la touche (H) ⊖ pour le régler sur ⏱. Le voyant **H** disparaît de l'écran (C).

7.7 Fonction Oscillation

Appuyez sur la touche (D) 🔄 pour activer ou désactiver la fonction Oscillation.

- ▶ Pour répartir la circulation d'air sur une plus grande surface, appuyez sur la touche (D) 🔄, et l'appareil oscille de droite à gauche.
- ▶ Pour interrompre l'oscillation dans la position souhaitée, appuyez à nouveau sur la touche (D) 🔄.

7.8 Protection contre la surchauffe

Lorsque certaines pièces de l'appareil deviennent excessivement chaudes, l'appareil se met automatiquement hors tension afin d'éviter toute surchauffe.

- ▶ Pour mettre l'appareil complètement hors tension :
 1. Positionnez le commutateur d'alimentation (M) sur O.
 2. Débranchez la fiche d'alimentation (N) de la prise de courant.
- ▶ Pour reprendre l'utilisation :
 1. Laissez refroidir l'appareil.
 2. Essuyez toute poussière accumulée sur la grille de sortie d'air (K) ou sur le couvercle de l'ouverture d'aération (L) situé au dos de l'appareil.
 3. Branchez la fiche d'alimentation (N) à une prise de courant.
 4. Positionnez le commutateur d'alimentation (M) sur I.
 5. Appuyez sur la touche (G) ☺ pour mettre sous tension l'appareil.

REMARQUE Les réglages de l'utilisation précédente ne peuvent pas être rétablis après mise hors tension automatique de l'appareil.

7.9 Protection contre le risque de basculement de l'appareil

En cas de basculement de l'appareil, celui-ci se met automatiquement hors tension. Pour reprendre l'utilisation, positionnez l'appareil à la verticale, puis appuyez sur la touche (G) ☺. L'appareil fonctionne selon le dernier réglage mémorisé.

8. Nettoyage et Entretien

⚠ **AVERTISSEMENT** Risques d'électrocution!

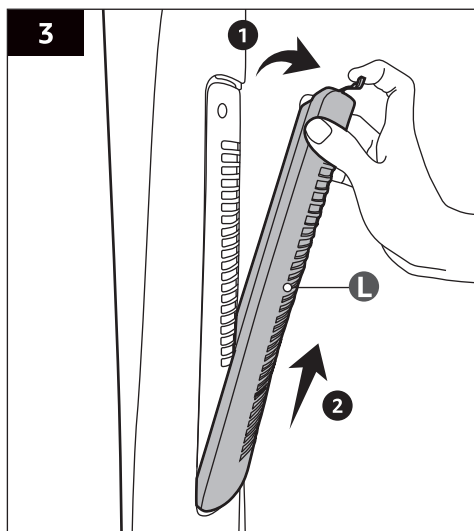
- ▶ Afin de prévenir tout risque d'électrocution, débranchez l'appareil avant de procéder à son nettoyage.
- ▶ Pendant le nettoyage, ne pas plonger l'appareil dans de l'eau ni dans aucun autre liquide. Ne jamais exposer l'appareil à l'eau courante.

⚠ **ATTENTION** Risques de brûlures!

Laissez refroidir l'appareil avant de le nettoyer ou de le ranger.

8.1 Nettoyage

- ▶ Pour nettoyer l'appareil, essuyez-le à l'aide d'un chiffon doux légèrement humide.
- ▶ Essuyez toute poussière accumulée sur la grille de sortie d'air (K) ou sur le couvercle de l'ouverture d'aération (L) situé au dos de l'appareil. Utilisez une brosse douce ou l'accessoire brosse d'un aspirateur ménager si nécessaire.
- ▶ Retirez le couvercle de l'ouverture d'aération (L) (ill. 3). Lavez-le à l'eau tiède savonneuse. Frottez-le avec une éponge ou une brosse douce si nécessaire. Remettez le couvercle de l'ouverture d'aération (L) en place une fois qu'il est complètement sec.



- ▶ Essuyez l'appareil après nettoyage.

- ▶ Ne jamais utiliser de détergents corrosifs, de brosses métalliques, de tampons à récurer abrasifs, d'ustensiles métalliques ou tranchants pour nettoyer l'appareil.


8.2 Rangement

- ▶ Nettoyez l'appareil avant de le ranger.
- ▶ Retirez les piles de la télécommande (P) avant de la ranger.
- ▶ Enroulez proprement le cordon d'alimentation (N). Ne pas enrouler le cordon d'alimentation (N) autour de l'appareil.
- ▶ Rangez l'appareil dans son emballage d'origine et dans un endroit sec. Gardez le produit hors de portée des enfants et des animaux familiers.

8.3 Entretien

Tous travaux de réparation ou d'entretien autres que ceux mentionnés dans le présent manuel doivent être effectués par un centre de réparation professionnel.

9. Foire Aux Questions

Problème	Solution
L'appareil ne se met pas en marche.	<ul style="list-style-type: none"> ▶ Assurez-vous que la fiche d'alimentation est branchée à la prise de courant. ▶ Utilisez un testeur de tension pour vérifier si la prise de courant est sous tension. ▶ L'appareil a surchauffé. Laissez refroidir l'appareil, puis essuyez toute poussière accumulée sur la grille de sortie d'air (K) ou sur le couvercle de l'ouverture d'aération (L) situé au dos de l'appareil.
L'appareil ne produit pas une quantité suffisante de chaleur.	<ul style="list-style-type: none"> ▶ Passez en mode de puissance élevée, puis réglez le thermostat sur une température plus élevée. ▶ Fermez toutes les portes et fenêtres afin de retenir la chaleur dans la pièce. ▶ Utilisez la fonction Oscillation pour permettre à l'appareil de faire circuler la chaleur dans toute la pièce.
L'appareil est sous tension mais il ne produit pas de chaleur.	<ul style="list-style-type: none"> ▶ La température de la pièce a atteint la température réglée au niveau du thermostat. Pour augmenter davantage la température de la pièce, réglez le thermostat sur une température plus élevée. ▶ La durée définie au niveau du minuteur s'est écoulée. Appuyez sur la touche (G)  pour recommencer l'utilisation. ▶ Si l'appareil a récemment subi une mauvaise chute, mettez-le hors tension, puis débranchez-le. Faites-le contrôler par un centre de réparation professionnel.
L'appareil dégage une odeur de brûlé.	Maintenez cordons électriques, draperies et tout autre ameublement à une distance minimum de 3 pieds (0,9 m) de l'avant de l'appareil et à l'écart des côtés et du dos du produit.

10. Mise au Rebut des Piles



Ne pas jeter les piles usagées avec vos déchets ménagers. Apportez-les à un site d'élimination ou de collecte approprié.

11. Vos Avis et Aide

Nous serions ravis de connaître votre avis. Afin de nous assurer de fournir la meilleure expérience client possible, veuillez considérer la rédaction d'un commentaire client.



amazon.com/review/review-your-purchases#

Si vous avez besoin d'assistance concernant votre produit Amazon Basics, veuillez consulter le site web suivant.



amazon.ca/gp/help/customer/contact-us

Tabla de Contenido

1. Instrucciones Importantes	22
2. Advertencias sobre las baterías	23
3. Uso Previsto	23
4. Antes de usar por primera vez	24
5. Especificaciones	24
6. Descripción del Electrodoméstico	25
7. Funcionamiento	26
7.1 Cómo colocar las baterías	26
7.2 Control remoto	26
7.3 Encendido/apagado	27
7.4 Selección de modo	27
7.5 Ajuste de la temperatura	27
7.6 Función temporizador	28
7.7 Función oscilante	28
7.8 Protección contra sobrecalentamiento	28
7.9 Protección contra volcamientos	28
8. Limpieza y mantenimiento	29
8.1 Limpieza	29
8.2 Almacenamiento	29
8.3 Mantenimiento	29
9. Preguntas Frecuentes	30
10. Eliminación de la Batería	30
11. Comentarios y Ayuda	30

1. INSTRUCCIONES IMPORTANTES



Lea atentamente estas instrucciones y guárdelas para usarlas más adelante. En caso de entregar este electrodoméstico a un tercero, también se deben incluir estas instrucciones.

Al usar electrodomésticos, se deben tener precauciones básicas para reducir el riesgo de incendios, descargas eléctricas y lesiones a personas, incluidas las siguientes:

⚠ ADVERTENCIA ¡Riesgo de incendio!



Para evitar sobrecalentamientos, no cubra el calefactor.

⚠ ADVERTENCIA ¡Riesgo de quemaduras!

No use este calefactor en habitaciones pequeñas cuando estén ocupadas por personas que no puedan salir de ellas por sí solas, a menos de que exista una constante supervisión.

⚠ ADVERTENCIA ¡Alta temperatura!

Mantenga los cables, cortinas y otros muebles a al menos 3 pies (0.9 m) de distancia del frente del calefactor y lejos de los costados y parte posterior.

- ▶ Lea todas las instrucciones antes de usar este calefactor.
- ▶ Este electrodoméstico no está hecho para que lo usen personas (incluidos niños) con capacidades físicas, sensoriales o mentales reducidas, o bien que no posean la experiencia y conocimientos, a menos que estén supervisadas o hayan recibido instrucciones sobre el uso del electrodoméstico por parte de una persona responsable por su seguridad.
- ▶ Asegúrese de que los niños no jueguen con este electrodoméstico.
- ▶ Si el cable de alimentación está dañado, el fabricante, su agente de servicio, o una persona igualmente calificada deben reemplazarlo para así evitar peligros.
- ▶ Este calefactor se calienta durante el uso. Para evitar quemaduras, no toque las superficies calientes con su piel expuesta. Si el calefactor tiene manillas, úselas para moverlo. Mantenga los materiales combustibles, tales como muebles, almohadas, ropa de cama, papeles, prendas y cortinas a al menos 3 pies (0.9 m) de distancia del frente del calefactor y manténgalos lejos de los costados y parte posterior.
- ▶ Se debe tener extremo cuidado si el calefactor es usado por o cerca de niños o minusválidos, y siempre que el calefactor se deje funcionando sin supervisión.
- ▶ Desenchufe siempre el calefactor cuando no esté en uso.
- ▶ No use calefactores que tengan el cable o enchufe dañados, ni después de que hayan funcionado de forma incorrecta, se hayan caído o hayan recibido daños de cualquier tipo. Deseche el calefactor o devuélvalo a una instalación de servicio autorizada para que lo examinen o reparen.
- ▶ No usar en exteriores.
- ▶ Este calefactor no está hecho para usarse en baños, áreas de lavandería o lugares similares. Jamás deje el calefactor donde pueda caerse a una tina u otro contenedor de agua.
- ▶ No pase el cable por debajo de alfombras. No cubra el cable con alfombras, limpiapiés u objetos similares. No pase el cable bajo muebles o electrodomésticos. Acomode el cable de manera tal que esté lejos de zonas de tráfico y donde nadie pueda tropezarse con él.
- ▶ Para desconectar el calefactor, mueva los controles hacia la posición de apagado y luego saque el enchufe de la toma de corriente.
- ▶ No inserte ni permita que objetos extraños ingresen a las aberturas de ventilación, ya que esto podría provocar una descarga eléctrica, incendios o daños al calefactor.
- ▶ Para evitar un posible incendio, no bloquee las entradas ni salidas de aire de ninguna manera. No usar sobre superficies deformables como camas, donde las aberturas podrían quedar bloqueadas.
- ▶ Un calefactor tiene en su interior partes calientes y que emiten chispas o arcos eléctricos. No usar en áreas donde se usen o almacenen gasolina, pintura o líquidos inflamables.

- ▶ Use este calefactor sólo como se indica en este manual. Cualquier otro uso no recomendado por el fabricante podría provocar incendios, descargas eléctricas o lesiones a personas.
- ▶ Conecte siempre los calefactores directamente a una toma/receptáculo de corriente. Jamás use con un cable de extensión o alargador reubicable (tomas simples o múltiples).
- ▶ El calefactor no debe dejarse justo debajo de una toma de corriente.
- ▶ Este electrodoméstico posee un enchufe polarizado (una punta es más ancha que la otra). Para reducir el riesgo de descarga eléctrica, este enchufe está diseñado para calzar en una toma de corriente de una sola forma. Si el enchufe no entra del todo en la toma de corriente, inviértalo. Si aun así no entra, contacte a un electricista calificado. No modifique el enchufe de ninguna manera.
- ▶ Use este calefactor en una superficie estable y horizontal.
- ▶ El electrodoméstico cuenta con un protector antivoltaje. No use este calefactor en una superficie elevada, como un estante o escritorio. Use solo sobre el suelo. Use solo en posición recta.
- ▶ No cuelgue el cable sobre los bordes de encimeras o donde pueda aplastarse o doblarse en puertas.

GUARDE ESTAS INSTRUCCIONES

2. Advertencias sobre las baterías

AVISO Baterías no incluidas.

- ▶ Introduzca siempre las baterías correctamente, haciendo calzar las polaridades (+ y -) marcadas en ellas con las del electrodoméstico.
- ▶ Las baterías agotadas se deben sacar inmediatamente del electrodoméstico y desecharse correctamente.

3. Uso Previsto

- ▶ Este electrodoméstico está hecho solo para calefaccionar espacios habitacionales interiores.
- ▶ Este electrodoméstico está hecho solo para uso doméstico.
- ▶ Este electrodoméstico está hecho para usarse solo en áreas interiores secas.


4. Antes de usar por primera vez

⚠ PELIGRO ¡Riesgo de asfixia!

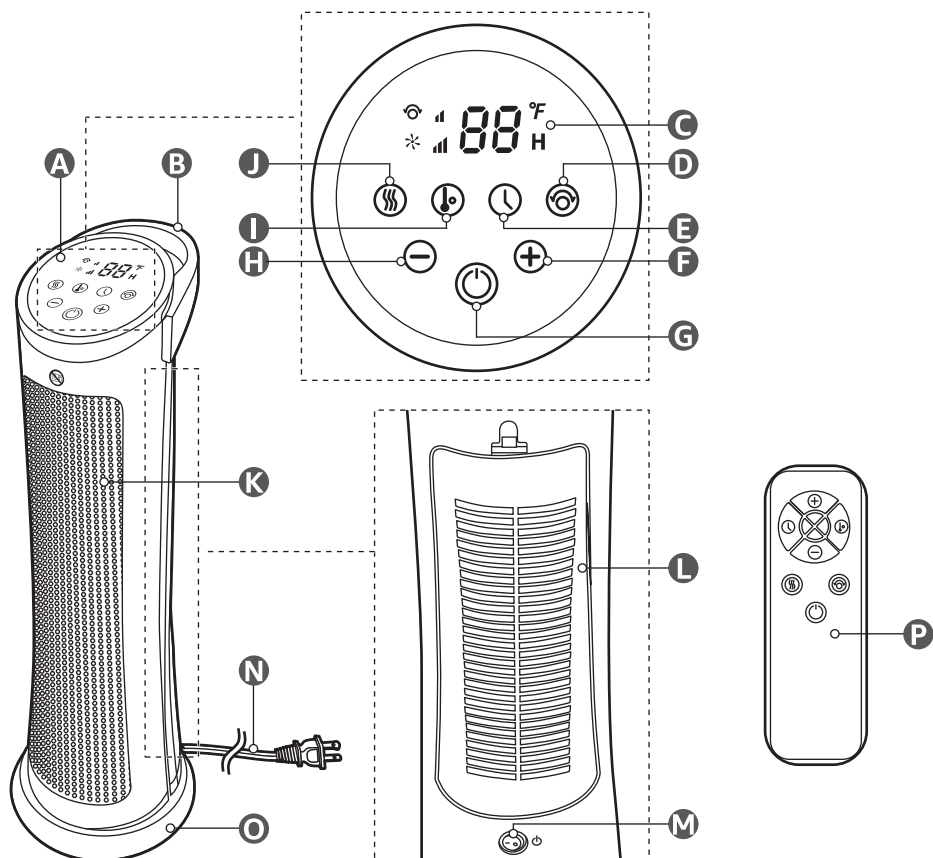
Mantenga los materiales de empaque lejos de los niños y mascotas, ya que estos materiales son una posible fuente de peligro (asfixia).

- ▶ Saque todos los materiales del empaque.
- ▶ Extraiga y revise todos los componentes antes de usarlos.
- ▶ Revise que el electrodoméstico no tenga daños por transporte.
- ▶ Antes de conectar el electrodoméstico a una toma de corriente, revise que el voltaje eléctrico y la clasificación de la corriente del lugar se correspondan con los que aparecen en la etiqueta de información del electrodoméstico.
- ▶ El electrodoméstico emite un leve aroma o humo, o bien emite sonidos de quiebre tenues al usarse por primera vez. Esto es totalmente seguro e inofensivo. Asegúrese de que la habitación tenga una ventilación adecuada.

5. Especificaciones

Número de modelo	DQ3317
Voltaje nominal	120 V CA, 60 Hz
Potencia de entrada	1500 W
Largo del cable	72 pulgadas (1.83 m)
Voltaje/tipo de batería (control remoto)	3 V  2x 1.5 V AAA
Peso neto	aprox. 8.76 libras (3.96 kg)
Dimensiones (An x Al x Pr)	aprox. 9.45 x 28.54 x 9.45 pulgadas (24 x 72.5 x 24 cm)

6. Descripción del Electrodoméstico



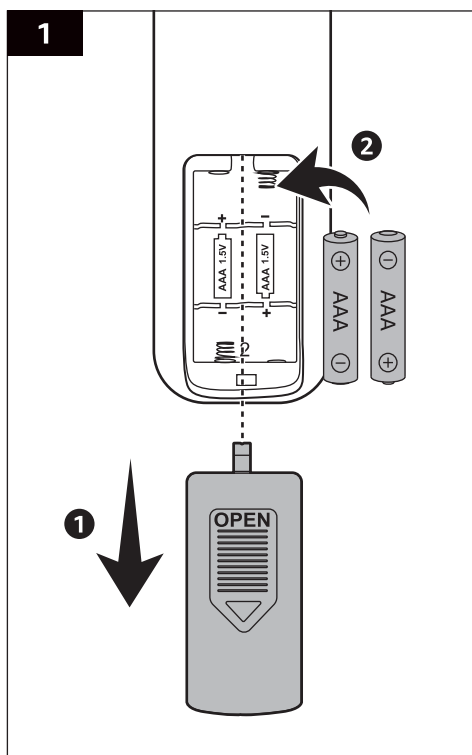
- | | |
|---|--|
| A Panel de control | I Botón (ajuste de temperatura) |
| B Empuñadura | J Botón (selección de modo) |
| C Pantalla | K Rejilla de la salida de aire |
| D Botón (función oscilante) | L Cubierta de ventilación de aire |
| E Botón (función temporizador) | M Interruptor de encendido (O/ I) |
| F Botón (aumentar el valor introducido) | N Cable de alimentación con enchufe de alimentación |
| G Botón (encendido/apagado) | O Base |
| H Botón (reducir el valor introducido) | P Control remoto |

7. Funcionamiento

7.1 Cómo colocar las baterías

AVISO Introduzca siempre las baterías correctamente, haciendo calzar las polaridades (+ y -) marcadas en ellas y en el control remoto (P).

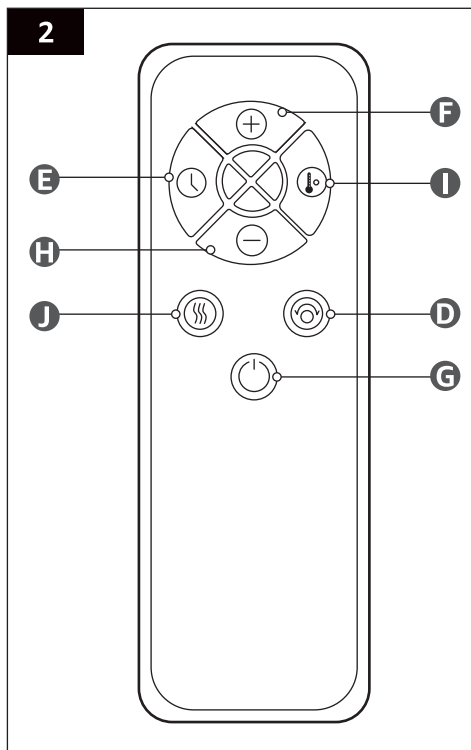
1. Deslice la cubierta del compartimento de la batería en la parte inferior del control remoto (P) para abrirlo (fig. 1).
2. Inserte 2 baterías (tipo AAA, 1.5 V). Asegúrese de que la polaridad (+ y -) estén correctas.



3. Vuelva a colocar la cubierta del compartimento de la batería.

7.2 Control remoto

AVISO Los botones del control remoto (P) se pueden usar para realizar las mismas funciones que el botón del panel de control (A) (fig. 2).



Control	Función
Botón (G)	Encendido/apagado
Botón (J)	Selección de modo
Botón (I)	Ajuste de temperatura
Botón (F)	Ajuste de la temperatura/temporizador
Botón (H)	Ajuste de la temperatura/temporizador
Botón (E)	Función temporizador
Botón (D)	Función oscilante

7.3 Encendido/apagado

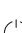
⚠️ ADVERTENCIA ¡Riesgo de descarga eléctrica!

Mueva siempre el interruptor de encendido (M) hacia la posición **O** antes de conectar el enchufe de alimentación (N) a una toma de corriente.


⚠️ ADVERTENCIA ¡Alta temperatura!

Mantenga los cables, cortinas y otros muebles a al menos 3 pies (0.9 m) de distancia del frente del electrodoméstico y lejos de los costados y parte posterior.

AVISO

- ▶ Coloque el electrodoméstico sobre una superficie estable y plana. Asegúrese de que la base (O) del electrodoméstico esté estable.
 - ▶ Al colocar el electrodoméstico, use la empuñadura (B) para levantarlo y transportarlo.
 - ▶ El electrodoméstico se puede controlar usando los botones del panel de control (A) o usando el control remoto (P).
 - ▶ El electrodoméstico emite un bip para confirmar la recepción cada vez que se presiona un botón en el panel de control (A) o control remoto (P).
 - ▶ Los indicadores del panel de control (A) indican el ajuste actual.
1. Conecte el enchufe de alimentación (N) a una toma de corriente adecuada.
 2. Mueva el interruptor de encendido (K) hacia la posición **I**. El electrodoméstico emite un bip.
 3. Presione el botón  (G) para encender el electrodoméstico. La pantalla (C) indica la temperatura ambiente y el electrodoméstico comienza a funcionar.

AVISO Al encender tras un uso anterior, el electrodoméstico regresa a los ajustes del uso anterior. Los indicadores correspondientes del panel de control (A) se encienden.




4. Después de usarlo, presione el botón  (G) para apagar el electrodoméstico. El electrodoméstico emite un bip.

AVISO Al apagar el electrodoméstico, entra automáticamente en una rutina de enfriamiento. El ventilador sigue funcionando durante unos 30 segundos para extraer el calor restante.

5. Mueva el interruptor de encendido (M) hacia la posición **O**. Desconecte el electrodoméstico de la toma de corriente.

7.4 Selección de modo



Presione el botón  (J) para alternar entre las opciones de modo.

 Indicador	Modo ventilador
 Indicador	Modo de baja potencia
 Indicador	Modo de alta potencia

AVISO


- ▶ Cuando la temperatura ambiente alcance la temperatura configurada, el electrodoméstico se detiene y el ventilador se apaga después de 30 segundos.
- ▶ Cuando la temperatura ambiente sea inferior a la temperatura configurada, el electrodoméstico vuelve a calefaccionar.





7.5 Ajuste de la temperatura


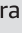
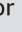
Use los botones  (F) y  (H) para ajustar el termostato en la temperatura deseada entre 45 y 95 °F.

Tras configurar la temperatura, la pantalla (C) indica la temperatura establecida de forma parpadeante y luego regresa a indicar la temperatura ambiente.

7.6 Función temporizador



Presione el botón  (E) para configurar el temporizador. El electrodoméstico se apaga automáticamente tras haber transcurrido el tiempo establecido.

Use los botones  (F) y  (H) para configurar el temporizador entre 1 y 24 horas. La pantalla (C) indica la configuración de la hora de forma parpadeante ( H a  H) y luego regresa a indicar la temperatura ambiente.

AVISO Al activarse la función temporizador, el indicador **H** aparece en la pantalla (C). Para cancelar el temporizador, presione el botón  (E) y presione el botón  (H) para configurar en  H. El indicador **H** desaparece de la pantalla (C).

7.7 Función oscilante

Presione el botón  (D) para activar o desactivar la función oscilante.

- ▶ Para distribuir el flujo de aire en un área más grande, presione el botón  (D) para que el electrodoméstico oscile hacia la izquierda y la derecha.
- ▶ Para detener la oscilación en la posición deseada, presione nuevamente el botón  (D).


7.8 Protección contra sobrecalentamiento

Cuando partes del electrodoméstico se calienten en exceso, el electrodoméstico se apaga automáticamente para evitar un sobrecalentamiento.

- ▶ Para apagar el electrodoméstico por completo:


1. Mueva el interruptor de encendido (M) hacia la posición O.
2. Desconecte el enchufe de alimentación (N) de la toma de corriente.

- ▶ Para reanudar el funcionamiento:

1. Deje enfriar el electrodoméstico.
2. Limpie el polvo acumulado en la rejilla de la salida de aire (K) o cubierta de ventilación de aire (L) de la parte posterior del electrodoméstico.
3. Conecte el enchufe de alimentación (N) a una toma de corriente.
4. Mueva el interruptor de encendido (M) hacia la posición I.
5. Presione el botón  (G) para encender el electrodoméstico.

AVISO Los ajustes del uso anterior no pueden revertirse cuando el electrodoméstico se apaga automáticamente.

7.9 Protección contra volcamientos

Si el electrodoméstico se vuelca, se apagará automáticamente. Para reanudar el funcionamiento, coloque el electrodoméstico en posición recta y presione el botón  (G). El electrodoméstico funciona bajo el último ajuste almacenado.

8. Limpieza y mantenimiento

⚠ ADVERTENCIA ¡Riesgo de descarga eléctrica!

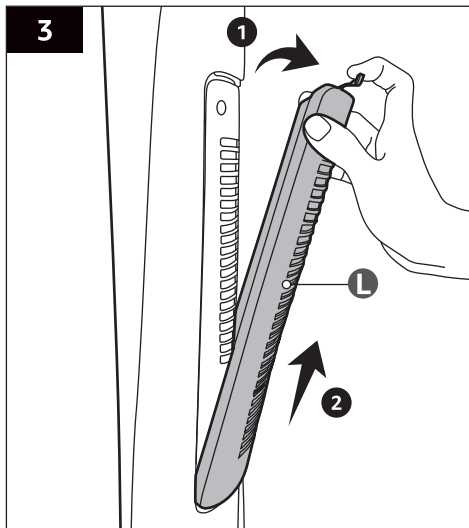
- ▶ Para evitar una descarga eléctrica, desconecte el electrodoméstico antes de limpiarlo.
- ▶ Durante la limpieza, no sumerja el electrodoméstico en agua u otros líquidos. Jamás sostenga el electrodoméstico bajo el agua corriendo.

⚠ PRECAUCIÓN ¡Riesgo de quemaduras!

Deje que el electrodoméstico se enfríe antes de limpiarlo o guardarlo.

8.1 Limpieza

- ▶ Para limpiar el electrodoméstico, use un paño suave y levemente humedecido.
- ▶ Limpie el polvo acumulado en la rejilla de la salida de aire (K) o cubierta de ventilación de aire (L) de la parte posterior del electrodoméstico. Use un cepillo suave o accesorio con cepillo en una aspiradora doméstica si es necesario.
- ▶ Saque la cubierta de ventilación de aire (L) (fig. 3). Lave en agua jabonosa tibia. De ser necesario, limpie usando una esponja o cepillo suave. Reinstale la cubierta de ventilación de aire (L) tras haberse secado completo.



- ▶ Seque el electrodoméstico con un paño después de limpiarlo.

- ▶ Jamás use detergentes corrosivos, cepillos de alambre, escobillas abrasivas, ni utensilios metálicos o afilados para limpiar el electrodoméstico.


8.2 Almacenamiento

- ▶ Limpie el electrodoméstico antes de almacenarlo.
- ▶ Saque las baterías del control remoto (P) antes de almacenarlo.
- ▶ Enrolle el cable de alimentación (N) de forma ordenada. No enrolle el cable de alimentación (N) alrededor del electrodoméstico.
- ▶ Almacene el electrodoméstico en su empaque original, en un área seca. Mantener alejado de niños y mascotas.

8.3 Mantenimiento

Cualquier otra reparación aparte de las mencionadas en este manual se deberá realizar en un centro de reparación profesional.

9. Preguntas Frecuentes

Problema	Solución
El electrodoméstico no enciende.	<ul style="list-style-type: none"> ▶ Compruebe que el enchufe esté conectado a la toma de corriente. ▶ Use el voltímetro para comprobar si la toma de corriente está energizada. ▶ El electrodoméstico se sobrecalentó. Deje enfriar el electrodoméstico y limpie el polvo acumulado en la rejilla de la salida de aire (K) o cubierta de ventilación de aire (L) de la parte posterior del electrodoméstico.
El electrodoméstico no produce la cantidad de calor suficiente.	<ul style="list-style-type: none"> ▶ Coloque en modo de alta potencia y configure el termostato en un ajuste de temperatura mayor. ▶ Cierre todas las puertas y ventanas para mantener el calor en la habitación. ▶ Use la función oscilante para dejar que el electrodoméstico haga circular el calor completamente por toda la habitación.
El electrodoméstico está encendido, pero no hay calor.	<ul style="list-style-type: none"> ▶ La temperatura ambiente llegó a la temperatura configurada del termostato. Para aumentar más la temperatura ambiente, configure el termostato en un ajuste de temperatura mayor. ▶ El tiempo configurado en el temporizador ya se cumplió. Presione el botón  (G) para volver a usar. ▶ Si el electrodoméstico se ha caído recientemente, apáguelo y desconéctelo. Haga que un centro de reparación profesional lo revise.
El electrodoméstico emite un olor a quemado.	Mantenga los cables, cortinas y otros muebles a al menos 3 pies (0.9 m) de distancia del frente del electrodoméstico y lejos de los costados y parte posterior.

10. Eliminación de la Batería



No deseche baterías usadas junto a su basura doméstica. Llévelas a un centro de desecho / recolección adecuado.

11. Comentarios y Ayuda

Nos encantaría conocer su opinión. Para obtener la mejor experiencia posible, le agradeceremos que escriba una opinión del cliente.



amazon.com.mx/review/review-your-purchases#

Si necesita ayuda con su producto Amazon Basics, utilice el siguiente sitio web.



amazon.com.mx/gp/help/customer/contact-us

amazon basics

amazon.com/AmazonBasics

MADE IN CHINA
FABRIQUÉ EN CHINE
HECHO EN CHINA

V02-05/22