

QUICK START GUIDE

Model: PLAF203

Automatic Pet Feeder -
Camera Monitoring 5L

APP CONTROL アプリ制御

Network, router & system requirements

- The feeder supports 2.4GHz and 5GHz Wi-Fi.
- Keep the feeder close to your router for a better Wi-Fi connection. The ideal range is within 6m (19.7ft) without obstacles and walls.
- Supports iPhones running iOS 12.0 or later and Android smartphones running Android 5.0 or later.



ネットワーク、ルーター、およびシステムの要件

- 給餌器は、2.4GHz および 5GHz Wi-Fi に対応しています。
- Wi-Fi 接続を改善するために、給餌器をルーターの近くに置いてください。障害物や壁のない状態で 6m (19.7 フィート) 以内が理想的です。
- iOS 12.0 以降を搭載した iPhone および Android 5.0 以降を搭載した Android スマートフォンに対応しています。

Install the app & log in

1. Scan the QR code below or search "PETLIBRO" in the App Store  or Google Play  to download the App.
2. Sign up and log into your account.

アプリをインストールしログインする

1. 以下のQRコードをスキャンするか、App Store  または Google Play  で「PETLIBRO」と検索してアプリをダウンロードしてください。
2. サインアップしてアカウントにログインしてください。



Note

- There are two similar apps available on your phone's app store: PETLIBRO and PETLIBRO LITE. Please make sure you download the right one.

注

- スマートフォンのApp Storeには、PETLIBROとPETLIBRO LITEの類似したアプリが2つあります。必ず正しいものをダウンロードしてください。

Automatically add the device

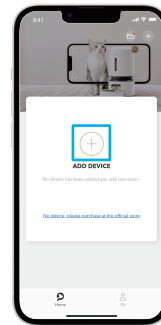
Turn on the Bluetooth and location services on your phone before adding a device.

1. Open the app and tap the "+" symbol.

デバイスを自動的に追加する

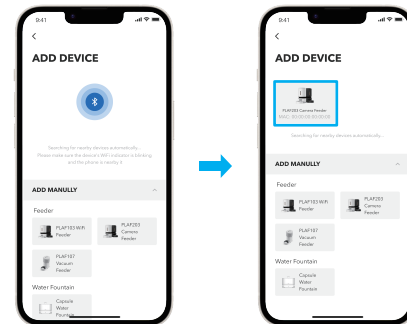
デバイスを追加する前に、スマートフォンのBluetoothと位置情報サービスをオンにしてください。

1. アプリを開き、「+」記号をタップしてください。



2. The app will automatically search nearby devices. Tap the device you want to add and follow the on-screen instructions.

2. アプリは自動的に近くのデバイスを検索します。追加するデバイスをタップし、画面の指示に従ってください。



Manually add the device

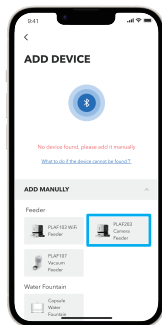
If the app can't find any devices, you can manually add the device.

1. Tap the device you want to add in the "ADD MANUAL-LY" list and follow the on-screen instructions.

デバイスを手動で追加する

アプリがデバイスを見つけられない場合は、手動でデバイスを追加できます。

1.「ADD MANUAL-LY」リストで追加したいデバイスをタップし、画面の指示に従います。

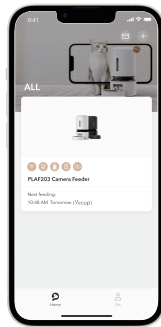


2. Tap the device for controls.

Note: All successfully added devices will appear in the Home page.


2.制御するには、デバイスをタップしてください。

注:正常に追加されたすべてのデバイスがホームページに表示されます。




ENABLE THE VIDEO RECORDING

ビデオ録画を有効にする

To enable the video recording function, insert an SD card (not included) first, then enable the Local Recording option in the APP: tap  icon in the upper right corner → Recording Settings → Local Recording.

Note:

For the first time with the feeder, please use APP to format the SD card in settings.

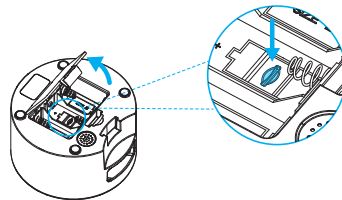
ビデオ録画機能を有効にするには、まずSDカード(付属していません)を挿入してから、右上隅の  アイコン → [録音設定] → [ローカル録音]の順にタップし、アプリオプションのローカル録画機能を有効にします。

注:

給餌器を初めて使用する場合は、アプリを使用して、設定でSDカードをフォーマットしてください。

1) Open the battery compartment, the SD card slot is in the middle of the battery compartment.

1) 電池収容部を開きます。SDカードスロットは電池収容部の中央にあります。

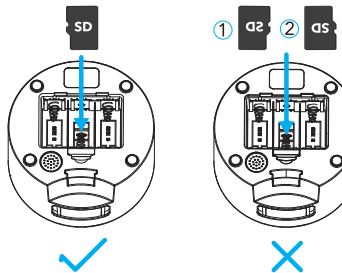


2) Insert the SD card in the direction shown. Slide it in until it clicks into place.

Do not force or apply excess force when inserting the SD card.

2) 図に示す方向にSDカードを挿入します。カチッと音がして所定の位置に収まるまでスライドさせます。

SDカードを挿入するときは、無理な力を加えないでください。



Note: Insert the SD card correctly. Not doing so can cause a malfunction.

注:SDカードを正しく挿入してください。正しく挿入しないと、故障の原因となります。

- If the feeder is only powered by batteries, the WiFi function and camera function will be turned off and the user will not be able to remotely control the feeder through the App.
- Keep the feeder close to the router. The recommended distance is within 6 meters without obstacles and walls. Make sure the network signal is good.
- If the configuration fails, please restart and reset the feeder (press and hold the reset button for 5s) until the WiFi indicator keeps flashing.
- The feeder supports 2.4GHz and 5GHz WiFi.
- System requirements: iPhone on iOS 10.0 or later; smartphone on Android 5.0 or later.
- We support SD card capacity 16-256GB, speed Class10 or above, and suggest brands like Samsung and SanDisk.
- Please contact our after-sales team via email: support@petlibro.com for any help.

- 給餌器が電池のみで給電されている場合は、Wi-Fi機能とカメラ機能がオフになり、ユーザーはアプリを介して給餌器をリモート制御できなくなります。
- 給餌器はルータの近くに置いてください。推奨される距離は、障害物や壁がない状態で6メートル以内です。ネットワーク信号が良好であることを確認します。
- 設定に失敗した場合は、Wi-Fiインジケータが点滅し続けるまで、給餌器を再起動してリセットしてください(リセットボタンを5秒間押し続けてください)。
- 給餌器は、2.4GHzおよび5GHz Wi-Fiに対応しています。
- システム要件:iOS 10.0以降のiPhone、Android 5.0以降のスマートフォン。
- SDカードの容量は16~256GB、速度はクラス10以上に対応しており、SamsungやSanDiskなどのブランドのSDカードが推奨されます。
- ご不明な点がございましたら、アフターセールスチームまでメール(support@petlibro.com)でお問い合わせください。