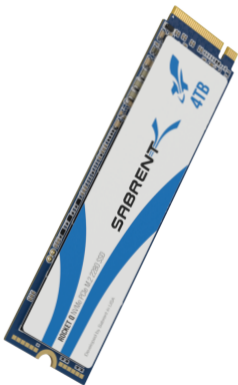




## Guide d'installation du Sabrent ROCKET Q NVMe M.2

---

ALS PRIMÄRES LAUFWERK IN EINEM NEUEN SYSTEM



SABRENT ROCKET Q SERIES INSTALLATION

## SABRENT ROCKET Q NVME M.2 DESKTOP INSTALLATION GUIDE AS A PRIMARY DRIVE (NEW SYSTEM)

Die Installation durch einen professionellen Desktop-Computertechniker wird empfohlen. Bevor Sie mit dem Installationsvorgang fortfahren, müssen Sie alle Garantierichtlinien und Anweisungen Ihres Motherboard- und Computerherstellers überprüfen, um sicherzustellen, dass Sie die richtigen Verfahren zur Installation Ihres Speichergeräts befolgen. Einige Hersteller können die Garantie für Ihr Motherboard oder Ihren Computer ungültig machen oder einschränken, wenn Sie mit der Installation eines neuen Speichergeräts fortfahren. Wenn Sie mit der Installation fortfahren, erklären Sie sich dementsprechend damit einverstanden, allein für die Nichtbeachtung der Anweisungen eines Herstellers verantwortlich zu sein.

### ERFORDERLICHE WERKZEUGE UND TEILE

1. Schraubendreher, der dem Schraubentyp entspricht, der zum Befestigen des M.2-Geräts verwendet wird, und geeigneter Schraubendreher oder Werkzeug zum Öffnen Ihres Desktop-Computers.
2. Eine Schraube zur Befestigung des M.2-Geräts am Motherboard.



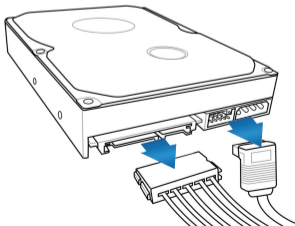
**BITTE BEACHTEN:**

Die erforderliche Schraube oder Hardware zum Befestigen eines M.2-Geräts am Motherboard ist möglicherweise im Lieferumfang Ihres Motherboards enthalten. Wenn dies nicht enthalten ist, wenden Sie sich an Ihren Motherboard-Hersteller oder Computersystemhersteller, um diese Informationen zu erhalten.

**BITTE BEACHTEN:**

Abhängig von der Art der Hardware, die von Ihrem Motherboard zum Befestigen eines M.2-Geräts verwendet wird, ist möglicherweise eine Abstandsschraube im Motherboard-Stil erforderlich, die in Ihrem Motherboard enthalten sein kann.

1. Sichern Sie Ihre Daten vorsichtshalber immer auf einem anderen Speichergerät, bevor Sie oder andere Personen mit Arbeiten an Ihrem Computersystem beginnen.
2. Trennen und entfernen Sie alle vorhandenen Speichergeräte, die an das Motherboard oder in den Laufwerksschacht (en) angeschlossen sind.



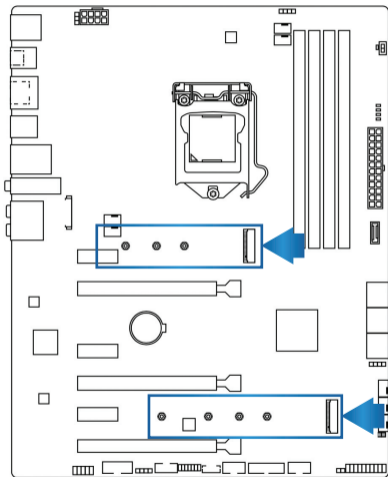
3. Schalten Sie Ihren PC ein und greifen Sie auf das Motherboard-BIOS zu. Für den Zugriff auf das BIOS Ihres Motherboards müssen Sie in den vorbereitenden Phasen des Startvorgangs Ihres Computersystems eine Taste oder eine Tastenkombination auf der angeschlossenen Tastatur Ihres Computersystems drücken. Die genaue Tastaturreihenfolge finden Sie bei Ihrem Motherboard oder Systemhersteller.

4. Stellen Sie nach dem Zugriff auf das BIOS sicher, dass ein PCIe-Gerät in der BIOS-Startsequenz oder der Startprioritätsliste festgelegt ist. Informationen zur Startsequenz und zum Erkennen von Startgeräten für das Booten von einem M.2-Gerät finden Sie im Benutzerhandbuch Ihres Motherboards oder im Benutzerhandbuch des Computersystems.

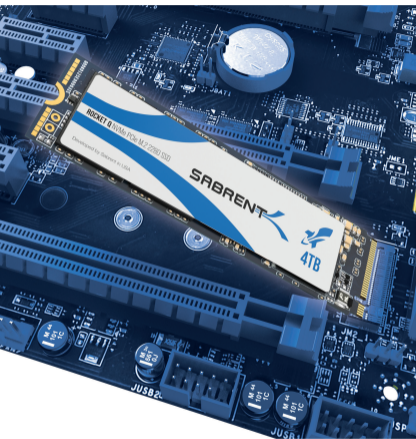
5. Speichern Sie diese Einstellungen und verlassen Sie das BIOS.

6. Schalten Sie ihren PC aus. Möglicherweise müssen Sie das Netzkabel von Ihrem PC abziehen. Fragen Sie Ihren System- oder Motherboard-Hersteller nach dem besten Ausschaltvorgang, wenn Sie neue Hardware an das Motherboard anschließen.

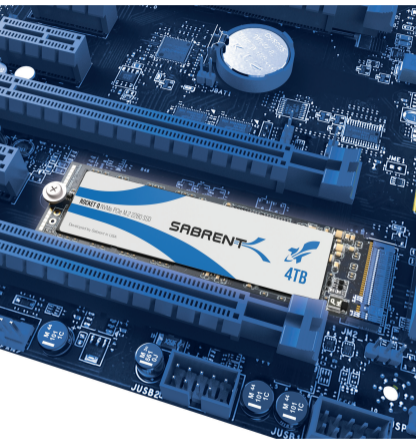
7. Suchen Sie den M.2-Steckplatz auf Ihrem Motherboard. Weitere Informationen zur Position und Ausrichtung des M.2-Steckplatzes finden Sie in der Bedienungsanleitung Ihres Motherboards.



8. Setzen Sie das Sabrent ROCKET Q NVMe M.2 SSD-Gerät mit der Stiftseite zuerst in den M.2-Sketch ein, wie unten dargestellt.



9. Befestigen Sie das gegenüberliegende Ende der Sabrent ROCKET Q NVMe M.2 SSD mit der erforderlichen Schraube oder Hardware am Motherboard, wie unten dargestellt.



**10.** Beginnen Sie mit der Installation von Microsoft Windows. Microsoft Windows® 8.1 oder Microsoft Windows® 10 wird für eine ordnungsgemäße PCIe / M.2-Start- und Installationsunterstützung empfohlen.

## SEKUNDÄRES LAUFWERK

1. Schließen Sie die Sabrent ROCKET Q NVMe M.2 SSD als sekundäres Laufwerk an und laden Sie Windows® von Ihrem vorhandenen Laufwerk.
2. Bewegen Sie die Maus in Windows 8® und höher in die untere linke Ecke Ihres Desktops und klicken Sie mit der rechten Maustaste auf das Startsymbol. Wählen Sie dann „Datenträgerverwaltung“.
3. Wenn die Datenträgerverwaltung geöffnet wird, sollte ein Popup angezeigt werden, in dem Sie aufgefordert werden, die SSD zu initialisieren.
4. Wählen Sie MBR (Master Boot Record) oder GUID Partition Table (GPT) und klicken Sie auf OK. MBR eignet sich am besten für bestimmte Legacy-Softwarekompatibilitäten, während GPT für moderne Systeme besser geeignet ist.
5. Klicken Sie mit der rechten Maustaste in den Bereich "Nicht zugewiesen" und wählen Sie "Neues einfaches Volume".
6. Der Assistent für neue einfache Volumes wird geöffnet. Klicken Sie auf Weiter
7. Belassen Sie die Option Volumengröße als Maximum festlegen (Standardwert) und klicken Sie auf Weiter.
8. Legen Sie im Bildschirm Partition formatieren eine Datenträgerbezeichnung fest (den Namen, den Sie dem Laufwerk geben möchten), und klicken Sie auf Weiter. Das Laufwerk ist jetzt formatiert und betriebsbereit.

## **HAFTUNGSAUSSCHLUSS**

SABRENT BEHÄLT SICH DAS RECHT VOR, PRODUKTE, INFORMATIONEN UND SPEZIFIKATIONEN OHNE VORHERIGE ANKÜNDIGUNG ZU ÄNDERN.

Die besprochenen Produkte und Spezifikationen dienen nur zu Referenzzwecken. Alle hier besprochenen Informationen können ohne vorherige Ankündigung geändert werden und werden "wie besehen" ohne Gewährleistungen jeglicher Art bereitgestellt. Dieses Dokument und alle hier diskutierten Informationen bleiben das alleinige und ausschließliche Eigentum von Sabrent. Sabrent-Produkte sollten nicht in der Intensivpflege, Lebenserhaltung, Medizin, Sicherheitsausrüstung oder ähnlichen Anwendungen verwendet werden, bei denen ein Produktversagen zum Verlust von Leben oder zu persönlichen oder körperlichen Schäden führen kann, oder bei militärischen oder Verteidigungsanwendungen oder bei öffentlichen Aufträgen, für die besondere Maßnahmen ergriffen wurden. Bedingungen können gelten. Weitere Informationen zu Sabrent-Produkten finden Sie unter Sabrent.com. Alle Markennamen, Marken und eingetragenen Marken gehören ihren jeweiligen Eigentümern.

Copyright 2020 Sabrent. Alle Rechte vorbehalten.

## **SICHERUNG UND GARANTIE FÜR WICHTIGE DATEN**

Sabrent übernimmt unter keinen Umständen eine Garantie für Daten, die auf einem Sabrent-Produkt gespeichert sind. Sabrent haftet nicht für materielle oder mentale Schäden usw., die durch den Verlust oder die Wiederherstellung gespeicherter Daten entstehen.

## **SCHOCK**

Schützen Sie das Gerät vor starken Stößen. Dies kann zu Fehlfunktionen des Geräts führen oder zu Datenverlust führen.

## **DEMONTAGE, BESCHÄDIGUNG UND ENTFERNUNG**

Zerlegen Sie das Produkt nicht und beschädigen oder entfernen Sie keine Aufkleber oder Etiketten, die am Produkt angebracht sind. Die Produktgarantie erlischt, wenn das Gerät zerlegt, beschädigt oder die Etiketten oder Aufkleber entfernt werden.

## **GARANTIEBESTIMMUNGEN**

SABRENT garantiert dem Käufer des Produkts in seiner versiegelten Originalverpackung ("Sie"), dass das Produkt unter den nachstehend angegebenen Bedingungen frei von Material- und Verarbeitungsfehlern ist. DIE BESCHRÄNKTE GARANTIEZEIT GILT AB DEM DAS PRODUKT IN SEINER ORIGINAL VERSIEGELTEN VERPACKUNG GEKAUFT WURDE.

Für den Fall, dass kein gültiger Kaufnachweis vorliegt, wird die beschränkte Garantiezeit durch das Herstellungsdatum bestimmt. Für den Fall, dass SABRENT nach eigenem Ermessen feststellt, dass das Produkt Material- oder Verarbeitungsfehler aufweist und nicht den veröffentlichten Bedingungen entspricht -Spezifikationen für den normalen Gebrauch und Verschleiß, solange Sie das Produkt besitzen und während der begrenzten Garantiezeit und vorbehaltlich der in dieser Vereinbarung festgelegten Bedingungen und Ausnahmen, wird SABRENT nach eigenem Ermessen entweder: (1) den dann aktuellen Betrag zurückerstatten Marktwert des Produkts zum Zeitpunkt des Gewährleistungsanspruchs an SABRENT, wenn SABRENT das Produkt nicht reparieren oder ersetzen kann; oder (2) das Produkt reparieren oder durch ein neues oder überholtes Produkt mit gleicher oder größerer Kapazität und Funktionalität ersetzen. Im Falle eines Ersatzes kann SABRENT Ihr Produkt durch ein Produkt ersetzen, das zuvor verwendet, repariert und getestet wurde, um die SABRENT-Spezifikationen zu erfüllen. Die Garantiezeit für reparierte und ersetzte Produkte gilt für den Rest des ursprünglichen Garantiezeitraums oder neunzig (90) Tage. Das zurückgesandte Produkt für den Ersatzservice wird nicht an Sie zurückgesandt. Sie sollten immer die wichtigen Daten sichern. Diese Garantie wird nur Ihnen gewährt und ist nicht übertragbar.

### **Umfang der beschränkten Garantie**

Die hier angegebene Garantie gilt NICHT, wenn: (I) das Produkt nicht gemäß den zugehörigen Anweisungen verwendet wurde, (II) das Produkt nicht für die beabsichtigte Funktion und Umgebung verwendet wurde (III) ein Fehler oder Defekt aufgrund des Vorhandenseins aufgetreten ist eines Produkts, einer Software oder einer Komponente eines Drittanbieters, unabhängig davon, ob diese autorisiert sind oder nicht, (IV) ein Fehler oder Defekt war das Ergebnis einer unsachgemäßen Installation oder Prüfung, eines Missbrauchs, einer Vernachlässigung, einer nicht autorisierten Reparatur, Änderung, eines Unfalls oder anderer externer Ursachen ODER (V) Es liegen andere Umstände vor, von denen SABRENT feststellt, dass Sie gegen diese Vereinbarung verstoßen. Sie erkennen an und stimmen zu, dass das Produkt ist nicht für lebenserhaltende Systeme, Intensivpflege-, medizinische oder Sicherheitsausrüstung oder andere Anwendungen vorgesehen und dürfen nicht bei Szenarien verwendet werden, bei denen es zu Tod oder zu persönlichen oder körperlichen Schäden oder zu militärischen oder Verteidigungsanwendungen oder jede öffentliche

Beschaffung, für die besondere Bedingungen oder Bestimmungen gelten können. Dementsprechend lehnt SABRENT jegliche Haftung im Zusammenhang mit einer solchen Verwendung des Produkts ab und Sie übernehmen alle Risiken, die sich aus einer solchen oder ähnlichen Anwendung des Produkts ergeben. Die Garantie von SABRENT deckt KEINE Kosten und Aufwendungen im Zusammenhang mit der Überholung / Montage von SSDs und der Datenwiederherstellung für Reparaturen oder Austausch. Die Garantie von SABRENT gilt auch NICHT für Produkte, die beispielsweise nicht ordnungsgemäß verpackt, verändert oder physisch beschädigt erhalten wurden. Die Produkte werden nach Erhalt überprüft. Sie können sich auf eine nicht erschöpfende Liste von Beispielen für die folgenden Garantiausschlüsse beziehen:

- Unsachgemäß verpackt oder versandt, einschließlich Verwendung eines nicht qualifizierten Versandbehälters;
- Änderungen, Modifikationen oder physische Schäden am Produkt, einschließlich, aber nicht beschränkt auf tiefe Kratzer;
- Änderungen, Modifikationen oder das Entfernen von SABRENT-Etiketten oder Barcodes auf dem Produkt;
- Geöffnetes SSD-Gehäuse; oder
- Manipuliertes oder fehlendes Klebeband oder Seriennummer.

Dieses Gerät wurde getestet und entspricht Teil 15 der FCC-Bestimmungen. Nur für den Innengebrauch. FCC Achtung: Jegliche Änderungen oder Modifikationen, die nicht ausdrücklich von der für die Einhaltung verantwortlichen Partei genehmigt wurden, können zum Erlöschen der Berechtigung des Benutzers zum Betrieb dieses Geräts führen.

#### **State of California Proposition 65 Warnung (nur USA)**

WARNUNG: Dieses Produkt enthält Chemikalien, von denen bekannt ist, dass sie Krebs, Geburtsfehler oder andere reproduktive Schäden verursachen.

## Product Warranty Period

Product Model Number	Capacity	Product Warranty Period
<b>SB-RKTQ-1TB</b>	1000GB	<b>1 Jahr Standard Garantie mit Standard Garantie ohne Produktregistrierung</b> <b>5 Jahre Garantie mit kostenloser Produktanmeldung falls innerhalb von 90 Tagen registriert</b>
<b>SB-RKTQ-2TB</b>	2000GB	
<b>SB-RKTQ-4TB</b>	4000GB	

Um ihr Produkt zu registrieren bitte benutzen Sie diesen Link  
<https://www.sabrent.com/product-registration/>



Bitte wenden Sie sich an unseren technischen Support für zusätzliche Fehlerbehebung

[WWW.SABRENT.COM](http://WWW.SABRENT.COM)